

രണ്ടാം പാദവാർഷിക മൂല്യനിർണയം 2016-17

മലയാളം

ക്ലാസ്സ് : 5

കേരളപാഠാവലി

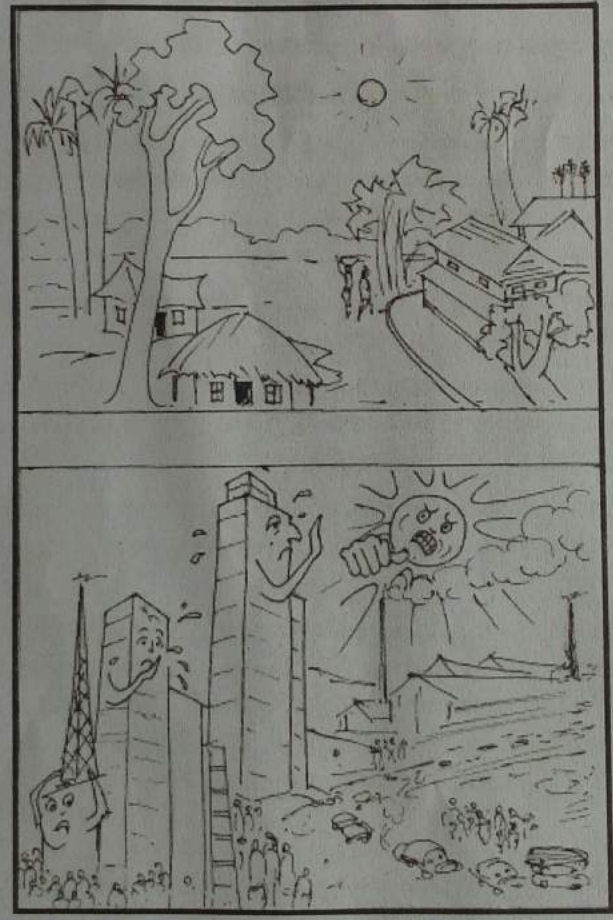
സമയം: 2 മണിക്കൂർ

നിർദ്ദേശങ്ങൾ

1. മൂല്യനിർണയ പ്രവർത്തനങ്ങൾ ആരംഭിക്കുന്നതിനു മുമ്പ് 15 മിനിട്ട് സമാശ്വാസ സമയമാണ്. ഈ സമയം ചോദ്യങ്ങൾ നന്നായി വായിച്ചു മനസ്സിലാക്കാനുള്ളതാണ്.
2. എല്ലാ ചോദ്യങ്ങൾക്കും ഉത്തരമെഴുതണം.

പ്രവർത്തനം 1 - കാർട്ടൂൺ വിശകലനം

ഒരു കാർട്ടൂൺ വായിക്കാം.



ഈ കാർട്ടൂൺ നമ്മെ ഓർമ്മിപ്പിക്കുന്നതെന്തെല്ലാം? വിശകലനം ചെയ്ത് കുറിപ്പ് തയ്യാറാക്കുക.

പ്രവർത്തനം 2 - അഭിമുഖ ചോദ്യാവലി

ജീവിതത്തിലായാലും മരണത്തിലായാലും സങ്കടമനുഷ്യനു നൽകാൻ എന്റെ കൈയിൽ ഒരൗഷധം മാത്രമേ ഉള്ളൂ അതാണ് ഫലിതം.
- ഇന്നസെന്റ്

കാൻസർവാർഡിലെ ചിരി എന്ന പാഠഭാഗം ഓർമ്മയിലുണ്ടല്ലോ! മാതൃകയായ കാൻസർ രോഗത്തെ അതിജീവിച്ച ഇന്നസെന്റ് ലോക്സഭാംഗം, സിനിമാനടൻ, എഴുത്തുകാരൻ എന്നീ നിലകളിലെല്ലാം ഇന്നും പ്രശോഭിക്കുന്നു.

- എ. ഇന്നസെന്റുമായി അഭിമുഖം നടത്താൻ നിങ്ങൾക്ക് അവസരം ലഭിക്കുകയാണെങ്കിൽ എന്തെല്ലാമായിരിക്കും അദ്ദേഹത്തോട് ചോദിക്കുക. പ്രസക്തമായ അഞ്ച് ചോദ്യങ്ങൾ തയ്യാറാക്കുക.
- ബി. അതിനുശേഷം പതുകെപ്പതുകെ നാം അതുമായി താദാത്മ്യപ്പെടും. അടിവരയിട്ട പ്രയോഗം ശ്രദ്ധിച്ചുവല്ലോ. മറ്റൊന്ന് കണ്ടെത്തി എഴുതുക.

പ്രവർത്തനം 3 - വിലയിരുത്തൽ കുറിപ്പ്

'വെണ്ണയുണ്ടെങ്കിൽ' എന്ന കഥ ഇഷ്ടമായോ? നസറുദ്ദീൻ മുല്ലയുടെ മറ്റൊരു കഥ വായിക്കാം.

തല സൂക്ഷിക്കണം

ഒരിക്കൽ മുല്ലയ്ക്ക് അത്യാവശ്യമായി കുറച്ചു പണം വേണ്ടിവന്നു. വായ്പ വാങ്ങാനായി തൊട്ടടുത്തുള്ള ഒരു പണക്കാരന്റെ വീട്ടിലേയ്ക്കു കയറിച്ചെന്ന മുല്ല ഉമ്മറത്തു നിൽക്കുന്ന വേലക്കാരനോട് താൻ വന്ന കാര്യം പറഞ്ഞു.

"നസറുദ്ദീൻ കുറച്ചു പണം വായ്പ വാങ്ങാൻ വന്നിട്ടുണ്ടെന്ന് നിന്റെ യജമാനനോട് ചെന്നു പറയൂ."

അകത്തു ചെന്ന വേലക്കാരൻ കുറച്ചു സമയം കഴിഞ്ഞ് തിരികെ വന്നു പറഞ്ഞു; "അയ്യോ യജമാനൻ ഇവിടെ ഇല്ല. അദ്ദേഹം പുറത്തു പോയിരിക്കുകയാണ്. നാളെയേ വരൂ."

മുല്ലയുടെ പ്രതികരണം അറിയാൻ ഉത്കണ്ഠയോടെ ജനലിലൂടെ ഒളിച്ചു നോക്കുന്ന പണക്കാരന്റെ തല കാണാനിടയായ മുല്ല വേലക്കാരനോട് പറഞ്ഞു :

"ഓ . . . വളരെ നല്ല കാര്യം. പക്ഷെ ഒരു കാര്യം നീ നിന്റെ യജമാനനോട് പ്രത്യേകം പറയണം. ഇനിമുതലെങ്കിലും പുറത്തുപോകുമ്പോൾ തല കൂടെ കൊണ്ടു പോകണമെന്ന്. കാലം മോശമാണ്. തല സൂക്ഷിക്കണം. ഇന്നത്തെപ്പോലെ ജനല്ക്കൽ വച്ച് പോയാൽ വല്ലവരും തലയും കൊണ്ടുപോയെന്നു വരും."

കഥ ഇഷ്ടമായോ?

- വെണ്ണയുണ്ടെങ്കിൽ, തല സൂക്ഷിക്കണം എന്നീ കഥകളിലെ നർമ്മം.
- അവയിലെ ഭാഷ, അവതരണഭംഗി
- അത് നമുക്ക് നൽകുന്ന സന്ദേശം, സാമൂഹിക പ്രസക്തി എന്നിവ ഉൾപ്പെടുത്തി വിലയിരുത്തൽക്കുറിപ്പ് തയ്യാറാക്കുക.

4. പ്രവർത്തനം 4 : കഥാപാത്രനിരൂപണം

നീർച്ചയിനടുത്ത പാഞ്ഞിൻ മുഴി ചെല്ലുന്ന
ആളല്ലേ.

ഈതാണ് നിങ്ങളുടെ
ഈനാത്ത മഷി

ഞാൻ മാതൃഭൂമിയിൽ വെറും മുഴിയാ
ൻ. പിന്നെ നിങ്ങളുടെ പൊൻമുട്ട
വിളിച്ചതാണ് വന്നു. അങ്ങനെയല്ലേ.

'കൃഷിമാഷിനെ' പരിചയപ്പെട്ടല്ലോ. അദ്ദേഹത്തിന്റെ എന്തെല്ലാം സവിശേഷതകളാണ് നിങ്ങൾ ഇഷ്ടപ്പെട്ടത്?

- രൂപം, വേഷം
- സ്വഭാവത്തിന്റെ സവിശേഷതകൾ, പെരുമാറ്റം
- വർത്തമാനകാലത്ത് ഈ വ്യക്തി നൽകുന്ന സന്ദേശം

എ. ഇവയെല്ലാം ഉൾപ്പെടുത്തി കഥാപാത്രനിരൂപണം തയ്യാറാക്കുക.

ബി. അത്രയേ ഉള്ളൂ എന്നതിന് അത്രേള്ളൂ എന്ന് പ്രയോഗിച്ചിരിക്കുന്നു എങ്കിൽ വെഷംലയാ എന്നത് എങ്ങനെ മാറ്റി എഴുതാം.

പ്രവർത്തനം 5 - താരതമ്യക്കുറിപ്പ്

ഒരു കഥവായിക്കൂ.

സ്നേഹപ്പാലം

ഒരു പുഴ.
ഒരു പുഴയ്ക്ക് ഇരു കര.
ഒരു കരയിൽ ഒരു മരം.
മറുകരയിൽ മറ്റൊരു മരം.
ഇരു മരവും വലിയ മരം.
ഒരു മരം ഒരു കരയിൽ നിന്ന് കൈകൾ നീട്ടി.
മറ്റേ മരം മറുകരയിൽ നിന്നും കൈകൾ നീട്ടി.
അവരങ്ങനെ കൈകൾ കോർത്തു.
പുഴയുടെ മുകളിലൂടെ ഒരു പാലം തീർത്തു.
സ്നേഹപ്പാലത്തിലിരുന്ന് കിളികൾ പാട്ടു പാടി.
അവിടെ സ്നേഹത്തണലുണ്ടായിരുന്നു.
പുഴവെള്ളത്തിന് കുളിരായിരുന്നു.
ആ കുളിരിൽ മീനുകൾ നീന്തിക്കളിച്ച് സ്നേഹം പങ്കുവെച്ചു.
പുഴ സ്നേഹപ്പാട്ടുപാടി ഒഴുകി.
ഒഴുകിയൊഴുകി നാടുനീളെ ദാഹജലം നൽകി.
പുഴയൊഴുകും വഴി അങ്ങനെ സ്നേഹവഴിയായി
പുഴയോ സ്നേഹപ്പുഴയായി.

- എ. • കഥയിലെ ആശയം
• കഥ നൽകുന്ന സന്ദേശം
• ഭാഷാപരമായ ഭംഗി (പദങ്ങൾ, വിശേഷണങ്ങൾ)

എന്നിവ കണ്ടെത്തി, നിങ്ങൾ പഠിച്ച 'മയിൽപ്പീലി സ്പർശം' എന്ന നോവൽ ഭാഗവുമായി താരതമ്യം ചെയ്ത് കുറിപ്പ് തയ്യാറാക്കുക.

ബി. 'മയിൽപ്പീലി സ്പർശം' എന്ന നോവൽ എഴുതിയതാര്?
(അഷിത, വിലാസിനി, സാറാജോസഫ്)
