

रोल नं.

--	--	--	--	--	--	--

Roll No.

परीक्षार्थी कोड को उत्तर-पुस्तिका के मुख-पृष्ठ पर अवश्य लिखें ।

Candidates must write the Code on the title page of the answer-book.

- कृपया जाँच कर लें कि इस प्रश्न-पत्र में मुद्रित पृष्ठ **12** हैं ।
- प्रश्न-पत्र में दाहिने हाथ की ओर दिए गए कोड नम्बर को छात्र उत्तर-पुस्तिका के मुख-पृष्ठ पर लिखें ।
- कृपया जाँच कर लें कि इस प्रश्न-पत्र में **30** प्रश्न हैं ।
- कृपया प्रश्न का उत्तर लिखना शुरू करने से पहले, प्रश्न का क्रमांक अवश्य लिखें ।
- इस प्रश्न-पत्र को पढ़ने के लिए 15 मिनट का समय दिया गया है । प्रश्न-पत्र का वितरण पूर्वाह्न में 10.15 बजे किया जाएगा । 10.15 बजे से 10.30 बजे तक छात्र केवल प्रश्न-पत्र को पढ़ेंगे और इस अवधि के दौरान वे उत्तर-पुस्तिका पर कोई उत्तर नहीं लिखेंगे ।
- Please check that this question paper contains **12** printed pages.
- Code number given on the right hand side of the question paper should be written on the title page of the answer-book by the candidate.
- Please check that this question paper contains **30** questions.
- **Please write down the Serial Number of the question before attempting it.**
- 15 minutes time has been allotted to read this question paper. The question paper will be distributed at 10.15 a.m. From 10.15 a.m. to 10.30 a.m., the students will read the question paper only and will not write any answer on the answer-book during this period.

जीव विज्ञान (सैद्धान्तिक)

BIOLOGY (Theory)

निर्धारित समय : 3 घण्टे

Time allowed : 3 hours

अधिकतम अंक : 70

Maximum Marks : 70

सामान्य निर्देश :

- (i) सभी प्रश्न अनिवार्य हैं ।
- (ii) इस प्रश्न-पत्र में चार खण्ड **A, B, C** और **D** हैं । खण्ड **A** में 8 प्रश्न हैं जिनमें प्रत्येक का एक अंक है, खण्ड **B** में 10 प्रश्न हैं जिनमें प्रत्येक के दो अंक हैं, खण्ड **C** में 9 प्रश्न हैं जिनमें प्रत्येक के तीन अंक हैं तथा खण्ड **D** में 3 प्रश्न हैं जिनमें प्रत्येक के पाँच अंक हैं ।
- (iii) कोई समग्र चयन-विकल्प (ओवरऑल चॉइस) उपलब्ध नहीं है । फिर भी, 2 अंकों वाले एक प्रश्न में, 3 अंकों वाले एक प्रश्न में और 5 अंकों वाले सभी तीनों प्रश्नों में भीतरी चयन-विकल्प दिए गए हैं । ऐसे प्रश्नों में विद्यार्थी को केवल एक ही विकल्प का उत्तर देना है ।
- (iv) जहाँ भी आवश्यक हो, बनाए जाने वाले आरेख साफ़-सुथरे तथा समुचित रूप में नामांकित हों ।

General Instructions :

- (i) *All questions are compulsory.*
- (ii) *This question paper consists of four Sections **A, B, C** and **D**. Section **A** contains 8 questions of **one** mark each, Section **B** is of 10 questions of **two** marks each, Section **C** is of 9 questions of **three** marks each and Section **D** is of 3 questions of **five** marks each.*
- (iii) *There is no overall choice. However, an internal choice has been provided in one question of 2 marks, one question of 3 marks and all the three questions of 5 marks weightage. A student has to attempt only one of the alternatives in such questions.*
- (iv) *Wherever necessary, the diagrams drawn should be neat and properly labelled.*

खण्ड A

SECTION A

1. फूल के उस भाग का नाम बताइए जिसका प्रतिरूपण भुट्टे की गुल्ली के फुंदने करते हैं । 1
Name the part of the flower which the tassels of the corn-cob represent.
2. मटर के पौधे के बीजों के संबंध में ऐसे कोई दो परस्पर विरोधी लक्षण बताइए जिनका मेन्डेल ने अध्ययन किया था । 1
Mention any two contrasting traits with respect to seeds in pea plant that were studied by Mendel.
3. मानवों में प्राथमिक प्रतिरक्षा अनुक्रिया की अपेक्षा द्वितीयक प्रतिरक्षा अनुक्रिया अधिक तीव्र क्यों होती है ? 1
Why is secondary immune response more intense than the primary immune response in humans ?
4. किसी विजातीय DNA के लिए ऐसा क्यों संभव नहीं है कि वह क्रोमोसोम की लंबाई में किसी भी जगह पर उसका ही अंश बन जाए और सामान्य रूप से प्रतिकृतियन करता रहे ? 1
Why is it not possible for an alien DNA to become part of a chromosome anywhere along its length and replicate normally ?
5. मानव इन्सुलिन में C पेप्टाइड की भूमिका बताइए । 1
State the role of C peptide in human insulin.
6. पुनर्योगज DNA प्रौद्योगिकी के लिए जीवाण्वीय (बैक्टीरियल) तथा कवकीय कोशिकाओं में DNA के पृथक्करण में इस्तेमाल किए जाने वाले एंजाइमों के नाम लिखिए । 1
Name the enzymes that are used for the isolation of DNA from bacterial and fungal cells for recombinant DNA technology.
7. गॉसे का प्रतिस्पर्धात्मक अपवर्जन सिद्धांत बताइए । 1
State Gause's Competitive Exclusion Principle.
8. उस साहचर्य-प्ररूप का नाम लिखिए जो जीनस *ग्लोमस* उच्चतर पौधों के साथ होता दर्शाती है । 1
Name the type of association that the genus *Glomus* exhibits with higher plants.

खण्ड B

SECTION B

9. मानव वृषण उदर गुहा के बाहर क्यों स्थित होते हैं ? उस थैली का नाम लिखिए जिसके भीतर वे मौजूद होते हैं ।

2

Why are the human testes located outside the abdominal cavity ? Name the pouch in which they are present.

10. स्नैपड्रैगन में, जब यथार्थ प्रजननकारी लाल फूल (RR) वाले पौधों का यथार्थ प्रजननकारी सफ़ेद फूल (rr) वाले पौधों के साथ संकरण कराया गया तो उनकी संतानें ऐसे पौधे बने जिनमें सभी फूल गुलाबी रंग के थे ।

2

(a) गुलाबी फूलों का प्रकट होना सम्मिश्रण नहीं कहलाता । ऐसा क्यों ?

(b) इस परिघटना को किस नाम से जाना जाता है ?

In Snapdragon, a cross between true-breeding red flowered (RR) plants and true-breeding white flowered (rr) plants showed a progeny of plants with all pink flowers.

(a) The appearance of pink flowers is not known as blending. Why ?

(b) What is this phenomenon known as ?

11. मानव समष्टि में सहप्रभाविता तथा बहुविकल्पता की परिघटनाओं को एक उदाहरण की सहायता से स्पष्ट कीजिए ।

2

With the help of one example, explain the phenomena of co-dominance and multiple allelism in human population.

12. फल-मक्खी का वैज्ञानिक नाम लिखिए । मॉर्गन ने अपने प्रयोगों में फल-मक्खियों का ही क्यों उपयोग किया ? कोई तीन कारण लिखिए ।

2

अथवा

जीनों की सहलग्नता एवं उनका विनिमय एक-दूसरे के विकल्पी हैं । एक उदाहरण की सहायता से इस कथन को न्यायसंगत कीजिए ।

Write the scientific name of the fruit-fly. Why did Morgan prefer to work with fruit-flies for his experiments ? State any three reasons.

OR

Linkage and crossing-over of genes are alternatives of each other. Justify with the help of an example.

13. ऐस्केरिसता (ऐस्केरिएसिस) के रोगलक्षणों की सूची बनाइए । किसी स्वस्थ व्यक्ति में यह संक्रमण किस प्रकार पहुँचता है ? 2

List the symptoms of Ascariasis. How does a healthy person acquire this infection ?

14. किसी पारिस्थितिकी संवेदनशील क्षेत्र में जीनस *न्यूक्लिओपोलिहेड्रोवाइरस* की महत्वपूर्ण भूमिका समझाइए । 2

Explain the significant role of the genus *Nucleopolyhedrovirus* in an ecological sensitive area.

15. रेस्ट्रिक्शन (प्रतिबंधन) न्यूक्लिएज़ किस प्रकार कार्य करता है ? समझाइए । 2
How does a restriction nuclease function ? Explain.

16. पारजीनी प्राणी निम्नलिखित के विषय में किस प्रकार लाभकारी सिद्ध हुए हैं : 2

- (a) जैविकीय उत्पादों के उत्पादन
(b) रासायनिक सुरक्षा परीक्षण

How have transgenic animals proved to be beneficial in :

- (a) Production of biological products
(b) Chemical safety testing

17. अंजीर के वृक्ष और ततैये के बीच परस्पर संबंध का वर्णन कीजिए और उस परिघटना पर टिप्पणी कीजिए जो उनके संबंध में कार्य करती है । 2

Describe the mutual relationship between fig tree and wasp and comment on the phenomenon that operates in their relationship.

18. एक ऐसा आयु पिरैमिड बनाइए जिसमें मानव जनसंख्या की प्रसरणशील वृद्धि की स्थिति प्रदर्शित होती हो । 2

Construct an age pyramid which reflects an expanding growth status of human population.

खण्ड C

SECTION C

19. ऐसी किन्हीं तीन बहिःप्रजनन युक्तियों की सूची बनाइए जो पुष्पी पौधों में विकसित हुई हैं और समझाइए कि वे पर-परागण को किस प्रकार प्रोत्साहित करने में मदद करती हैं ।

3

अथवा

आवृतबीजी के परागकोशों को द्विकोष्ठी क्यों कहा जाता है ? इसकी लघुबीजाणुधानी की संरचना का वर्णन कीजिए ।

Make a list of any three outbreeding devices that flowering plants have developed and explain how they help to encourage cross-pollination.

OR

Why are angiosperm anthers called ditheous ? Describe the structure of its microsporangium.

20. यदि लोगों को अधिक कारगर देखभाल एवं सहायता प्रदान करने के लिए बेहतर तकनीकें एवं नई रणनीतियाँ अपनाई जानी आवश्यक हैं, तो ऐम्नियोसेंटेसिस पर वैधानिक प्रतिबंध क्यों लगाया गया है ? इस तकनीक के उपयोग के विषय में लिखिए और प्रतिबंध को उचित ठहराने के पक्ष में कारण दीजिए ।

3

If implementation of better techniques and new strategies are required to provide more efficient care and assistance to people, then why is there a statutory ban on amniocentesis ? Write the use of this technique and give reason to justify the ban.

21. मानव आनुवंशिकी के अध्ययन में वंशावली विश्लेषण क्यों किया जाता है ? इससे निकाले जा सकने वाले निष्कर्ष लिखिए ।

3

Why is pedigree analysis done in the study of human genetics ? State the conclusions that can be drawn from it.

22. नीचे दी जा रही सारणी में 'a', 'b', 'c', 'd', 'e' तथा 'f' क्या हैं, पहचानिए :

3

संख्या	सिंड्रोम	कारण	प्रभावित व्यष्टियों की विशिष्टताएँ	लिंग नर/मादा/दोनों
1.	डाऊन	21 की त्रिसूत्रता	'a' (i) (ii)	'b'
2.	'c'	XXY	कुल मिलाकर पुंजातीय परिवर्धन	'd'
3.	टर्नर	45 और XO	'e' (i) (ii)	'f'

Identify 'a', 'b', 'c', 'd', 'e' and 'f' in the table given below :

No.	Syndrome	Cause	Characteristics of affected individuals	Sex Male/Female/Both
1.	Down's	Trisomy of 21	'a' (i) (ii)	'b'
2.	'c'	XXY	Overall masculine development	'd'
3.	Turner's	45 with XO	'e' (i) (ii)	'f'

23. आपके स्कूल के सामुदायिक सेवा विभाग ने स्कूल के पास वाले एक गंदी बस्ती क्षेत्र के निरीक्षण की योजना बनाई जिसका उद्देश्य था वहाँ के निवासियों को स्वास्थ्य एवं स्वास्थ्य-रक्षा के विषय में प्रशिक्षित करना ।

3

(a) ऐसी मुलाकातों के गठन करने की क्यों आवश्यकता है ?

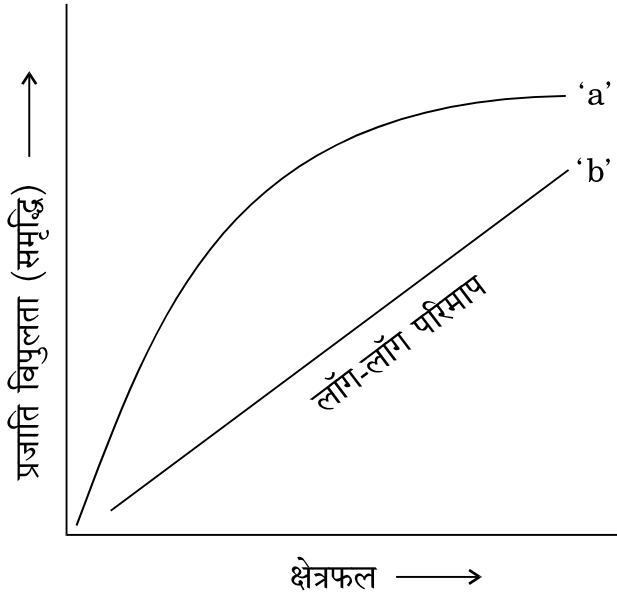
(b) उन कदमों के विषय में लिखिए जो आप इस विभाग के एक सदस्य के रूप में उनके साथ बातचीत में उठाएँगे ताकि वे एक स्वस्थ जीवन चला सकें ।

Community Service department of your school plans a visit to a slum area near the school with an objective to educate the slum dwellers with respect to health and hygiene.

- Why is there a need to organise such visits ?
- Write the steps you will highlight, as a member of this department, in your interaction with them to enable them to lead a healthy life.

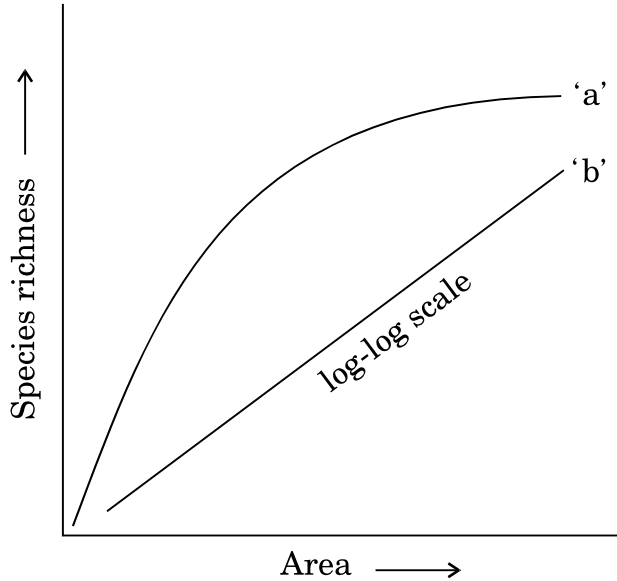
24. नीचे दिए जा रहे ग्राफ में प्रजाति — क्षेत्रफल संबंध दिखाया गया है । उसके आगे पूछे जा रहे प्रश्नों के निर्देशानुसार उत्तर दीजिए ।

3



- उस प्रकृति-वैज्ञानिक का नाम लिखिए जिसने ग्राफ में दर्शाए गए संबंध के प्रकार का अध्ययन किया था । उसके द्वारा किए गए प्रेक्षण लिखिए ।
- पारिस्थितिकी-विशेषज्ञों द्वारा खोजी गई तब की वे स्थितियाँ लिखिए जब 'Z' का मान (रेखा का ढलान) रहता है
 - 0.1 तथा 0.2 के बीच
 - 0.6 तथा 1.2 के बीच
 'Z' क्या व्यक्त करता है ?
- रेखा 'b' का ढलान कब दुरारोही बन जाएगा ?

The following graph shows the species – area relationship. Answer the following questions as directed.



- (a) Name the naturalist who studied the kind of relationship shown in the graph. Write the observations made by him.
- (b) Write the situations as discovered by the ecologists when the value of 'Z' (slope of the line) lies between
- 0.1 and 0.2
 - 0.6 and 1.2
- What does 'Z' stand for ?
- (c) When would the slope of the line 'b' become steeper ?

25. उस तकनीक का नाम लिखिए एवं उसका वर्णन कीजिए जिसके द्वारा उन DNA खण्डों को पृथक् करने में सहायता मिलती है जो रेस्ट्रिक्शन (प्रतिबंधन) एंडोन्यूक्लिएज़ का उपयोग करके बनते हैं ।

3

Name and describe the technique that helps in separating the DNA fragments formed by the use of restriction endonuclease.

26. पोषण-चक्र में कुण्ड का क्या कार्य होता है, लिखिए । प्रकृति में कार्बन-चक्र का सरलीकृत मॉडल समझाइए ।

3

State the function of a reservoir in a nutrient cycle. Explain the simplified model of carbon cycle in nature.

27. पृथ्वी पर जीवन के उद्भव से आरंभ करके प्रजातियों की सामूहिक विलोप घटनाएँ पाँच बार हुई हैं ।

3

- (i) हाल में प्रगतिशील 'छठा विलोप', पिछली घटनाओं से किस प्रकार भिन्न है ?
- (ii) 'छठे विलोप' के लिए मुख्यतः कौन उत्तरदायी है ?
- (iii) इस आपदा से निपटने में सहायक हो सकने वाले किन्हीं चार बिन्दुओं की सूची बनाइए ।

Since the origin of life on Earth, there were five episodes of mass extinction of species.

- (i) How is the 'Sixth Extinction', presently in progress, different from the previous episodes ?
- (ii) Who is mainly responsible for the 'Sixth Extinction' ?
- (iii) List any four points that can help to overcome this disaster.

खण्ड D

SECTION D

28. (a) मानवों में निषेचन कहाँ होता है ? इस प्रक्रिया में होने वाली घटनाएँ समझाइए ।
- (b) एक ऐसा युगल जिसमें पति और पत्नी दोनों में ही कार्यशील युग्मक बन रहे हैं, फिर भी पत्नी गर्भवती नहीं हो रही, चिकित्सीय सहायता तलाश रहा है । किसी एक ऐसी विधि का वर्णन कीजिए जिसे आप उस युगल को सुझा सकते हैं, ताकि वे सुखी माता-पिता बन सकें ।

5

अथवा

- (a) असंगजननिक बीजों के विकसित होने के विभिन्न तरीके समझाइए । प्रत्येक का एक-एक उदाहरण दीजिए ।
- (b) असंगजननिक बीजों से किसानों को मिलने वाला एक लाभ बताइए ।
- (c) किसी एक द्विबीजपत्री भ्रूण की परिपक्व अवस्था का नामांकित आरेख बनाइए ।

- (a) Where does fertilization occur in humans ? Explain the events that occur during this process.
- (b) A couple where both husband and wife are producing functional gametes, but the wife is still unable to conceive, is seeking medical aid. Describe any one method that you can suggest to this couple to become happy parents.

OR

- (a) Explain the different ways apomictic seeds can develop. Give an example of each.
- (b) Mention one advantage of apomictic seeds to farmers.
- (c) Draw a labelled mature stage of a dicotyledonous embryo.

29. (a) ग्रिफ़िथ के उस प्रयोग के विभिन्न चरणों का वर्णन कीजिए जिसके द्वारा 'रूपांतरणकारी सिद्धांत' का निष्कर्ष निकला था ।
- (b) 'रूपांतरणकारी सिद्धांत' की रासायनिक प्रकृति किस प्रकार स्थापित हुई थी ?

5

अथवा

ई.कोलाई में प्रेरक की उपस्थिति एवं अनुपस्थिति, दोनों दशाओं में लैक ओपेरॉन किस प्रकार कार्य करता है, वर्णन कीजिए ।

- (a) Describe the various steps of Griffith's experiment that led to the conclusion of the 'Transforming Principle'.
- (b) How did the chemical nature of the 'Transforming Principle' get established ?

OR

Describe how the *lac* operon operates, both in the presence and absence of an inducer in *E.coli*.

30. आनुवंशिकी, आण्विक जैविकी तथा ऊतक संवर्धन में उन्नतियाँ होने से फ़सली पौधों में नए-नए विशेषक जोड़े जा चुके हैं ।
किसी फ़सल की नई आनुवंशिक किस्म के प्रजनन में प्रमुख चरणों के विषय में समझाइए ।

5

अथवा

- (a) पशु-प्रजनन का उद्देश्य बताइए ।
- (b) अंतःप्रजनन का महत्त्व और उसकी परिसीमाओं की सूची बनाइए । इन परिसीमाओं से कैसे पार पाया जा सकता है ?
- (c) मवेशियों तथा मुर्गा-मुर्गियों की एक-एक नई नस्ल का उदाहरण दीजिए ।

With advancements in genetics, molecular biology and tissue culture, new traits have been incorporated into crop plants.

Explain the main steps in breeding a new genetic variety of a crop.

OR

- (a) State the objective of animal breeding.
- (b) List the importance and limitations of inbreeding. How can the limitations be overcome ?
- (c) Give an example of a new breed each of cattle and poultry.