

First Year Higher Secondary Improvement Examination

Part - III

COMPUTER APPLICATION (HUMANITIES)

Maximum : 60 Scores

Time : 2 Hours

Cool off time : 15 Minutes

Day
4

General Instructions to Candidates :

- There is a 'Cool off time' of 15 minutes in addition to the writing time of 2 hrs.
- You are neither allowed to write your answers nor to discuss anything with others during the 'cool off time'.
- Use the 'cool off time' to get familiar with questions and to plan your answers.
- Read the questions carefully before answering.
- All questions are compulsory and only internal choice is allowed.
- When you select a question, all the sub-questions must be answered from the same question itself.
- Calculations, figures and graphs should be shown in the answer sheet itself.
- Malayalam version of the questions is also provided.
- Give equations wherever necessary.
- Electronic devices except nonprogrammable calculators are not allowed in the Examination Hall.

നിർദ്ദേശങ്ങൾ :

- നിർദ്ദിഷ്ട സമയത്തിന് പുറമെ 15 മിനിറ്റ് 'കൂൾ ഓഫ് ടൈം' ഉണ്ടായിരിക്കും. ഈ സമയത്ത് ചോദ്യങ്ങൾക്ക് ഉത്തരം എഴുതാനോ, മറ്റുള്ളവരുമായി ആശയ വിനിമയം നടത്താനോ പാടില്ല.
- ഉത്തരങ്ങൾ എഴുതുന്നതിന് മുമ്പ് ചോദ്യങ്ങൾ ശ്രദ്ധാപൂർവ്വം വായിക്കണം.
- എല്ലാ ചോദ്യങ്ങൾക്കും ഉത്തരം എഴുതണം.
- ഒരു ചോദ്യനമ്പർ ഉത്തരമെഴുതാൻ തെരഞ്ഞെടുത്തു കഴിഞ്ഞാൽ ഉപ ചോദ്യങ്ങളും അതേ ചോദ്യ നമ്പറിൽ നിന്ന് തന്നെ തെരഞ്ഞെടുക്കേണ്ടതാണ്.
- കണക്ക് കൂട്ടലുകൾ, ചിത്രങ്ങൾ, ഗ്രാഫുകൾ, എന്നിവ ഉത്തര പേപ്പറിൽത്തന്നെ ഉണ്ടായിരിക്കണം.
- ആവശ്യമുള്ള സ്ഥലത്ത് സമവാക്യങ്ങൾ കൊടുക്കണം.
- ചോദ്യങ്ങൾ മലയാളത്തിലും നൽകിയിട്ടുണ്ട്.
- പ്രോഗ്രാമുകൾ ചെയ്യാനാകാത്ത കാൽക്കുലേറ്ററുകൾ ഒഴികെയുള്ള ഒരു ഇലക്ട്രോണിക് ഉപകരണവും പരീക്ഷാഹാളിൽ ഉപയോഗിക്കുവാൻ പാടില്ല.

1. Expand ASCII. (1)

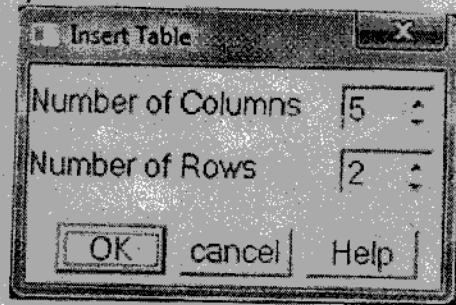
2. Create information from the following data :

Santhosh, 15, age (1)

3. Expand HDMI. (1)

- a) High Definition Multimedia Input
- b) High Definition Media Interface
- c) High Density Model Input
- d) Human Data Multiple Input

4. Identify the use of the following dialog box. (1)



5. Expand GIMP. (1)

6. Which among the following tools is used to create mirror image? (1)

- a) Flip
- b) Crop
- c) Rotate
- d) Scale

1. ASCII യുടെ പൂർണ്ണരൂപമെഴുതുക. (1)

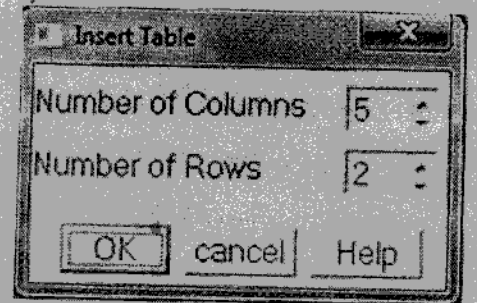
2. ചുവടെ നൽകിയിരിക്കുന്ന ഡേറ്റായിൽ നിന്നും ഇൻഫോർമേഷൻ നിർമ്മിക്കുക. (1)

സന്തോഷ്, 15, വയസ്.

3. HDMI യുടെ പൂർണ്ണ രൂപമെഴുതുക. (1)

- a) High Definition Multimedia Input
- b) High Definition Media Interface
- c) High Density Model Input
- d) Human Data Multiple Input

4. ചുവടെ കൊടുത്തിരിക്കുന്ന ഡയലോഗ് ബോക്സിന്റെ ഉപയോഗം തിരിച്ചറിയുക. (1)



5. GIMP ന്റെ പൂർണ്ണരൂപമെഴുതുക. (1)

6. ഒരു ചിത്രത്തെ പ്രതിബിംബമാക്കാൻ ഉപയോഗിക്കുന്ന ടൂൾ ഏതാണ്? (1)

- a) ഫ്ലിപ്പ്
- b) ക്രോപ്പ്
- c) റൊട്ടേറ്റ്
- d) സ്കെയിൽ

- 7. Name the technology used for sharing data between mobile devices by short range communication.
 - a) WiFi
 - b) Bluetooth
 - c) LiFi
 - d) 3G

(1)

- 8. Which of the following are NOT web browsers?
Internet Explorer, Facebook, Google Chrome, Opera, Twitter, Mozilla Firefox

(1)

- 9. Identify the stand-alone malware program that replicates itself in order to spread over other computers.
 - a) Virus
 - b) Worm
 - c) Trojan
 - d) Spam

(1)

- 10. Write the names of any two e-Governance websites under Government of Kerala.

(1)

- 11. Define range in a spreadsheet. Write range covering the following area.
Rows – 3 to 7
Columns – C to G

(2)

- 12. There are two cell addresses A3 and \$A\$3. Compare the two addresses.

(2)

- 7. വളരെക്കുറഞ്ഞ അകലത്തിലുള്ള മൊബൈൽ ഉപകരണങ്ങൾ തമ്മിലുള്ള ആശയവിനിമയത്തിന് ഉപയോഗിക്കുന്ന സാങ്കേതികവിദ്യയുടെ പേരെന്ത്?
 - a) വൈഫൈ
 - b) ബ്ലൂടൂത്ത്
 - c) ലൈഫൈ
 - d) 3ജി

(1)

- 8. താഴെപ്പറയുന്നവയിൽ വെബ് ബ്രൗസറുകൾ അല്ലാത്തത് ഏതൊക്കെയാണ്?
ഇന്റർനെറ്റ് എക്സ്പ്ലോറർ, ഫെയ്സ്ബുക്ക്, ഗൂഗിൾ ക്രോം, ഓപ്പറ, ട്വിറ്റർ, മോസില്ല ഫയർഫോക്സ്.

(1)

- 9. താഴെപ്പറയുന്നവയിൽ സ്വയം വർദ്ധിച്ച് മറ്റു കമ്പ്യൂട്ടറുകളിലേയ്ക്ക് പടരുന്ന മാൽവെയർ പ്രോഗ്രാമിനെ തിരിച്ചറിയുക.
 - a) വൈറസ്
 - b) വേം
 - c) ട്രോജൻ
 - d) സ്പാം

(1)

- 10. കേരളസർക്കാരിന്റെ ഏതെങ്കിലും രണ്ട് ഇ-ഗവേണൻസ് വെബ്സൈറ്റുകളുടെ പേരെഴുതുക.

(1)

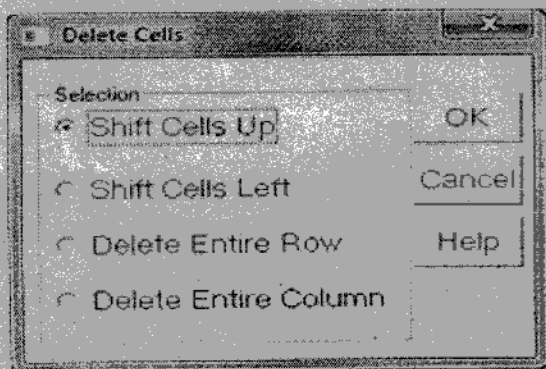
- 11. സ്പ്രെഡ്ഷീറ്റിൽ റെയ്ഞ്ച് നിർവചിക്കുക. താഴെ നൽകിയിരിക്കുന്ന ഭാഗം ഉൾപ്പെടുന്ന റെയ്ഞ്ച് എഴുതുക.
നിരകൾ – 3 മുതൽ 7 വരെ
കോളങ്ങൾ – C മുതൽ G വരെ

(2)

- 12. A3, \$A\$3 എന്നീ സെൽ അഡ്രസുകളെ താരതമ്യം ചെയ്യുക.

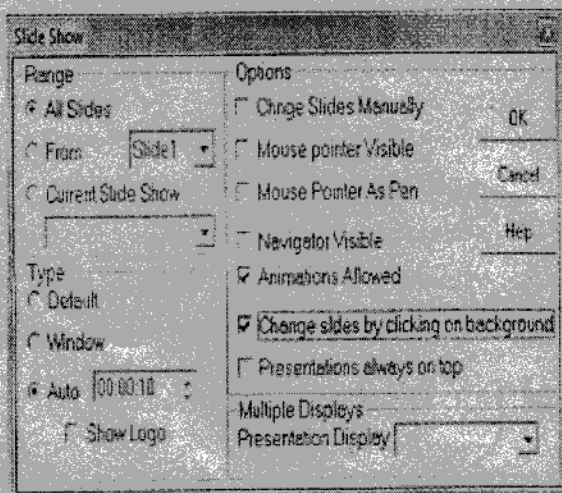
(2)

13. Current cell selected is K10. From the edit menu, Edit → Delete cells option is selected. The following window appeared. What happens when OK is pressed? What is the name of the window shown?



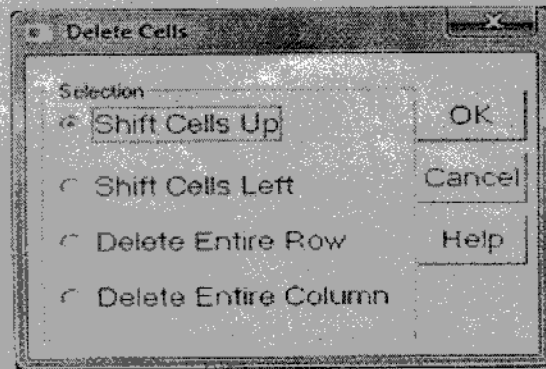
(2)

14. What are the different views of slides in presentation software? (2)
15. What is the use of the following window? How this window is accessed?



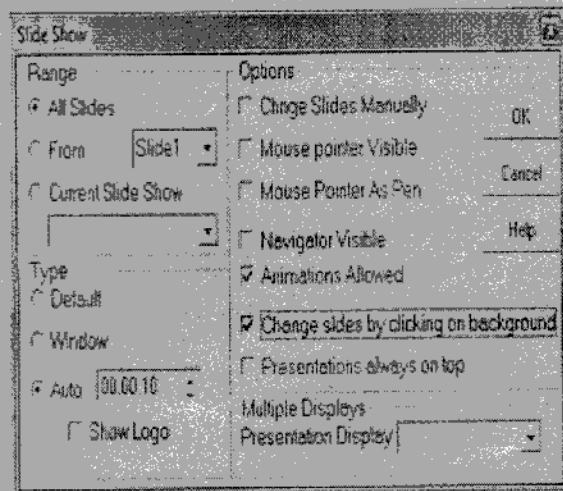
(2)

13. K10 എന്ന സെൽ സെലക്ട് ചെയ്തിരിക്കുന്നു. എഡിറ്റ് മെനുവിലെ എഡിറ്റ് → ഡിലീറ്റ് സെൽസ് എന്ന ഓപ്ഷൻ എടുത്തപ്പോൾ താഴെ കാണുന്ന വിൻഡോ കാണപ്പെടും. ഓ.കെ അമർത്തുമ്പോൾ എന്ത് സംഭവിക്കുന്നു? ഈ കാണുന്ന വിൻഡോയുടെ പേരെന്ത്?



(2)

14. ഒരു പ്രസന്റേഷൻ സോഫ്റ്റ്‌വെയറിൽ സ്ലൈഡുകളെ ഏതെല്ലാം വിവിധതരത്തിൽ കാണാൻ സാധിക്കും? (2)
15. താഴെ നൽകിയിരിക്കുന്ന വിൻഡോയുടെ ഉപയോഗമെന്താണ്? ഈ വിൻഡോ എങ്ങനെയാണ് എടുക്കുന്നത്?



(2)

- 16. What are the different selection tools in GIMP? (2)
- 17. What are the uses of path tool in GIMP? (2)
- 18. Compare dial-up connection and wired broadband connection for accessing the internet. (2)
- 19. Briefly explain BPO. (2)
- 20. Briefly describe functional units of a computer with the help of a block diagram. (3)
- 21. Identify the input devices used for the following situations. (3)
 - a) To identify a person by fingerprints and retina pattern.
 - b) To give voice command to a computer.
 - c) To read vertical lines of different thickness and spacing that represents some data.

OR

Write the name of the software for the following uses.

- a) Allocation and deallocation of processes.
- b) Convert the assembly language program to machine language program.
- c) Prepare slides for presenting in a seminar.

- 16. ജിമ്പിലുള്ള വിവിധ സെലക്ഷൻ ടൂളുകൾ ഏതെല്ലാമാണ്? (2)
- 17. ജിമ്പിൽ പാത് ടൂളിന്റെ ഉപയോഗം എന്തൊക്കെയാണ്? (2)
- 18. ഇന്റർനെറ്റ് ലഭിക്കാനുള്ള ഡയൽ-അപ്പ് കണക്ഷനെയും ബ്രോഡ്ബാൻഡ് കണക്ഷനെയും താരതമ്യം ചെയ്യുക. (2)
- 19. ബി.പി.ഒ എന്താണെന്ന് ചുരുക്കമായി വിശദീകരിക്കുക. (2)
- 20. കമ്പ്യൂട്ടറിന്റെ വിവിധ ഭാഗങ്ങളെ ബ്ലോക്ക് ചിത്രത്തിന്റെ സഹായത്തോടെ വിശദീകരിക്കുക. (3)
- 21. ചുവടെ നൽകിയിരിക്കുന്ന സാഹചര്യങ്ങളിൽ ഉപയോഗിക്കുന്ന ഇൻപുട്ട് ഉപകരണത്തിന്റെ പേരെഴുതുക. (3)
 - a) വിരലടയാളം, കൃഷ്ണമണി എന്നിവയാൽ വ്യക്തിയെ തിരിച്ചറിയുവാൻ.
 - b) കമ്പ്യൂട്ടറിന് ശബ്ദരൂപത്തിൽ കമാന്റുകൾ നൽകുവാൻ.
 - c) തുടർച്ചയായി നിരന്നിരിക്കുന്ന വിവിധ കട്ടിയിലുള്ള വരകളുപയോഗിച്ചുള്ള ഡേറ്റായെ തിരിച്ചറിയുവാൻ.

അല്ലെങ്കിൽ

- ചുവടെ നൽകിയിരിക്കുന്ന സാഹചര്യങ്ങളിൽ ഉപയോഗിക്കുന്ന സോഫ്റ്റ്‌വെയറിന്റെ പേരെഴുതുക. (3)
 - a) പ്രോസസുകളുടെ അലോക്കേഷനും ഡീഅലോക്കേഷനും.
 - b) അസംബ്ലി ഭാഷയിലെഴുതിയ പ്രോഗ്രാമിനെ യന്ത്രഭാഷയിലേക്ക് മാറ്റാൻ.
 - c) ഒരു സെമിനറിൽ അവതരിപ്പിക്കാനുള്ള സ്ലൈഡുകൾ തയ്യാറാക്കാൻ.

22. Find the values of the following functions in a spreadsheet.

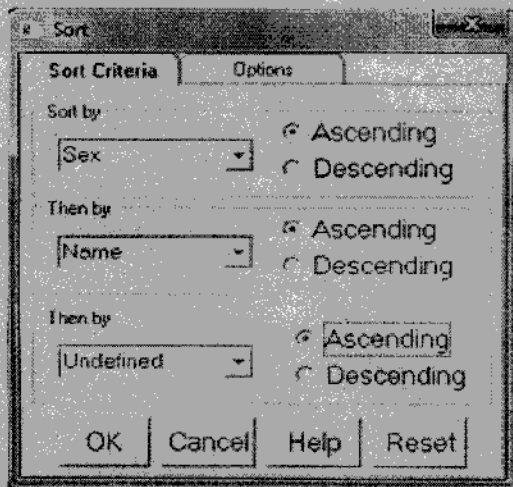
- a) Round(5.321;0)
- b) Roundup(7.432;-1)
- c) Max(21;34;32;1)

(3)

23. Santhosh has entered some data in a spreadsheet as shown below.

	A	B	C	D
1	SlNo	Name	Age	Sex
2	1	Jayakumar	23	Male
3	2	Gireesh	24	Male
4	3	Sudha	22	Female
5	4	Beena	23	Female

He then clicked on Data → Sort and the following dialog box appeared. What is the result after sorting?



(3)

OR

22. സ്പ്രെഡ്ഷീറ്റിൽ താഴെപ്പറയുന്ന ഫങ്ഷനുകളുടെ മൂല്യം കണ്ടെത്തുക.

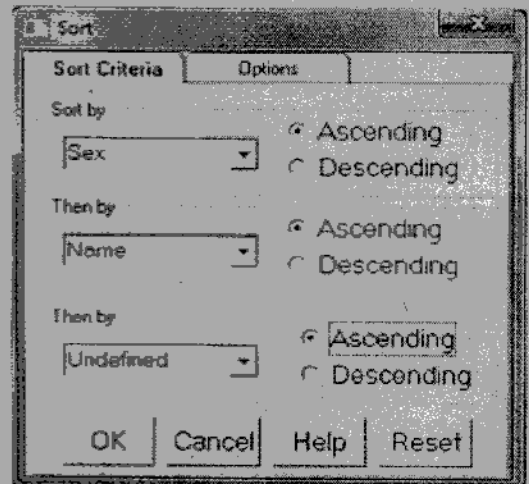
- a) Round(5.321;0)
- b) Roundup(7.432;-1)
- c) Max(21;34;32;1)

(3)

23. സന്തോഷ് താഴെക്കാണുന്ന വിധത്തിൽ സ്പ്രെഡ്ഷീറ്റിൽ ഡേറ്റാ നൽകി.

	A	B	C	D
1	SlNo	Name	Age	Sex
2	1	Jayakumar	23	Male
3	2	Gireesh	24	Male
4	3	Sudha	22	Female
5	4	Beena	23	Female

അയാൾ ഡേറ്റാ → സോർട്ട് എടുത്തപ്പോൾ താഴെക്കാണുന്ന ഡയലോഗ് ബോക്സ് പ്രത്യക്ഷപ്പെട്ടു. സോർട്ട് ചെയ്തതിനുശേഷമുള്ള ഫലം എന്തായിരിക്കും?



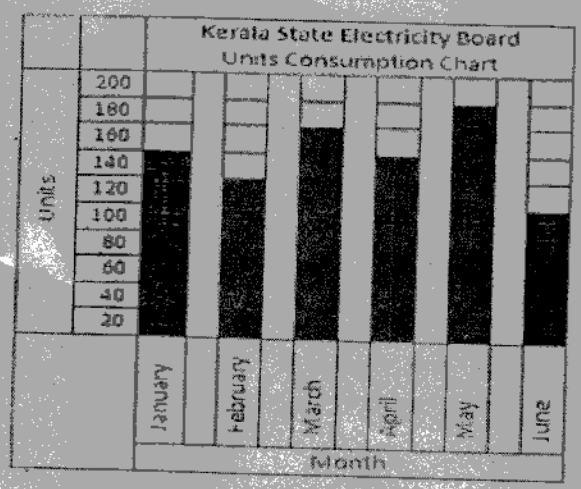
(3)

അല്ലെങ്കിൽ

OR

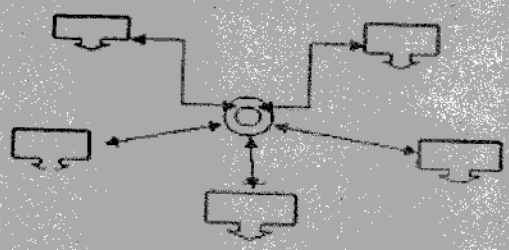
Examine the following chart generated from a spreadsheet. Identify the following chart elements.

- a) X axis title
- b) Y axis title
- c) Chart title



(3)

24. Identify the following network topology. Write its characteristics.



(3)

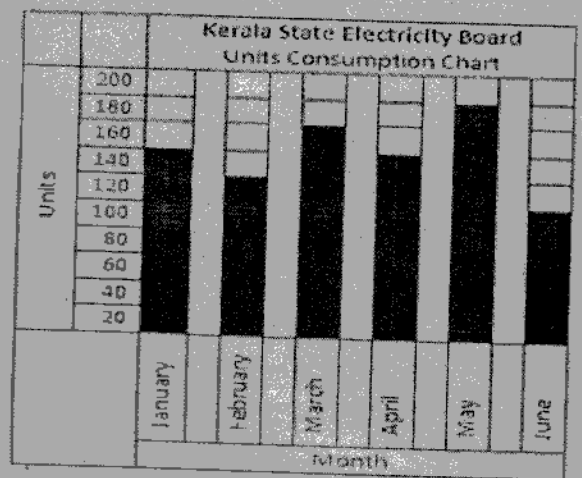
25. What are the advantages of e-business?

(3)

അല്ലെങ്കിൽ

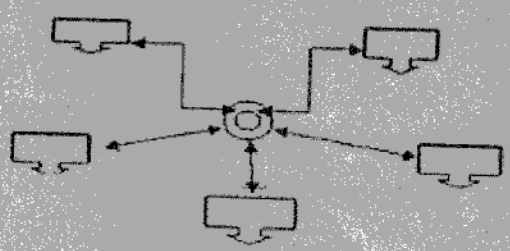
ചുവടെ നൽകിയിരിക്കുന്ന സ്പ്രെഡ്ഷീറ്റിൽനിന്നും രൂപപ്പെട്ടിരിക്കുന്ന ചാർട്ട് പരിശോധിക്കുക. താഴെപ്പറയുന്ന ചാർട്ട് ഘടകങ്ങളെ തിരിച്ചറിയുക.

- a) X ആക്സിസ് തലക്കെട്ട്
- b) Y ആക്സിസ് തലക്കെട്ട്
- c) ചാർട്ട് തലക്കെട്ട്



(3)

24. ചുവടെ നൽകിയിരിക്കുന്ന നെറ്റ്‌വർക്ക് റോപ്പോളജി ഏതാണെന്ന് തിരിച്ചറിയുക. അതിന്റെ സവിശേഷതകൾ എഴുതുക.



(3)

25. ഇ-ബിസിനസിന്റെ ഗുണങ്ങൾ എന്തെല്ലാം?

(3)

n

ours
utes

e of

with

vers.

from

itself.

ved in

ും. ഈ
നിമയം

o.

ദ്യങ്ങളും

ർത്തനെ

ധുള്ള ഒരു
പാടില്ല.

Turn Over

26. Match the given terms in column A with that of columns B and C. (4)

26. കോളം A യിൽ നൽകിയിരിക്കുന്ന വാക്കുകളുമായി യോജിക്കുന്നവയെ B, C എന്നീ കോളങ്ങളിൽ നിന്നും കണ്ടെത്തുക. (4)

A		B	C
a)	Color group കളർ ഗ്രൂപ്പ്	GIF	Pixelize പിക്സലൈസ്
b)	Color scheme കളർ സ്കീം	Blur	Animation അനിമേഷൻ
c)	Filter ഫിൽട്ടർ	RGB	Cyan Magenta Yellow Black സിയാൻ മജന്ത യെല്ലോ ബ്ലാക്ക്
d)	File Format ഫയൽ ഫോർമാറ്റ്	CMYK	Additive color അഡിറ്റീവ് കളർ

27. What do you mean by Operating System? What are the functions of an Operating System? (5)

27. ഓപ്പറേറ്റിംഗ് സിസ്റ്റം എന്നാലെന്താണ്? ഓപ്പറേറ്റിംഗ് സിസ്റ്റത്തിന്റെ ഉപയോഗങ്ങൾ എന്തെല്ലാമാണ്? (5)

28. What is the need of computer networks? (5)

28. കമ്പ്യൂട്ടർ നെറ്റ്‌വർക്കിന്റെ ആവശ്യകത എന്താണ്? (5)

OR

Compare the different types of computer networks based on their geographical area.

അല്ലെങ്കിൽ

വിവിധതരത്തിലുള്ള നെറ്റ്‌വർക്കുകളെ ഭൂമിശാസ്ത്രപരമായി വേർതിരിച്ചിരിക്കുന്നതിനെ താരതമ്യം ചെയ്യുക.