

HIGHER SECONDARY FIRST TERMINAL SECOND YEAR EXAMINATION - 2018-2019

ECONOMICS

Maximum : 80 scores

Time : 2½ Hours

Cool off time : 15 minutes

HSE II

General Instructions to Candidates:

- There is a 'Cool off time' of 15 minutes in addition to the writing time.
- Use the 'Cool off time' to get familiar with questions and to plan your answers,
- Read the instructions carefully
- Read questions carefully before answering
- Calculations, figures and graphs should be shown in the answer sheet itself.
- Malayalam version of the questions is also provided.
- Give equations wherever necessary.
- Electronic devices except non-programmable calculators are not allowed in the examination hall.

വിദ്യാർത്ഥികൾക്കുള്ള പൊതുനിർദ്ദേശങ്ങൾ

- നിർദ്ദിഷ്ട സമയത്തിന് പുറമെ 15 മിനിറ്റ് കൂൾ ഓഫ് ടൈം ഉണ്ടായിരിക്കും.
- കൂൾ ഓഫ് ടൈം ചോദ്യങ്ങൾ പരിചയപ്പെടാനും ഉത്തരങ്ങൾ ആസൂത്രണം ചെയ്യാനും ഉപയോഗിക്കുക.
- നിർദ്ദേശങ്ങൾ മുഴുവൻ ശ്രദ്ധാപൂർവ്വം വായിക്കണം.
- ഉത്തരങ്ങൾ എഴുതുന്നതിന് മുമ്പ് ചോദ്യങ്ങൾ ശ്രദ്ധാപൂർവ്വം വായിക്കണം.
- കണക്ക് കൂട്ടലുകൾ, ചിത്രങ്ങൾ, ഗ്രാഫുകൾ എന്നിവ ഉത്തരപേപ്പറിൽ തന്നെ ഉണ്ടായിരിക്കണം.
- ചോദ്യങ്ങൾ മലയാളത്തിലും നൽകിയിട്ടുണ്ട്.
- ആവശ്യമുള്ള സ്ഥലത്ത് സമവാക്യങ്ങൾ കൊടുക്കണം.
- പ്രോഗ്രാമുകൾ ചെയ്യാനാകാത്ത കാൽക്കുലേറ്ററുകൾ ഒഴികെയുള്ള ഒരു ഇലക്ട്രോണിക് ഉപകരണവും പരിക്ഷാസാലിൽ ഉപയോഗിക്കുവാൻ പാടില്ല.

Answer all questions from 1 to 8.

Each carries 1 score.

(8 x 1 = 8)

1. Who is the founding father of Modern Economics ?
a) J M Keynes b) Alfred Marshall
c) Adam Smith d) David Ricardo
2. A market economy is
a) Profit motivated economy
b) Private ownership economy
c) Capitalist economy
d) all

1 മുതൽ 8 വരെ തന്നിട്ടുള്ള എല്ലാ ചോദ്യങ്ങൾക്കും ഉത്തരമെഴുതുക. ഓരോന്നിനും 1 സ്കോർ വീതം

(8 x 1 = 8)

1. ആധുനിക സാമ്പത്തിക ശാസ്ത്രത്തിന്റെ പിതാവാണ്?
എ) ജെ.എം. കൈൻസ്
ബി) ആൽഫ്രഡ് മാർഷൽ
സി) ആഡം സ്മിത്ത്
ഡി) ഡേവിഡ് റിക്കാർഡോ
2. ഒരു കമ്പോള സമ്പത്ത് വ്യവസ്ഥ
എ) ലാഭമേച്ചുള്ള സമ്പത്ത് വ്യവസ്ഥ
ബി) സ്വകാര്യ ഉടമസ്ഥതയുള്ള സമ്പത്ത് വ്യവസ്ഥ
സി) മുതലാളിത്ത സമ്പത്ത് വ്യവസ്ഥ
ഡി) എല്ലാം

3. Which is a Stock Variable ?
 a) Income b) Capital
 c) Consumption d) Investment
4. When the price of the good rises the total expenditure to purchase that good also rises, the value of elasticity is
 a) greater than 1 b) less than 1
 c) equal to 1 d) zero
5. Tea & Coffee are ;
 a) Complementary goods
 b) Capital goods
 c) Substitute goods
 d) none

Write the term for the following

6. The functional relationship between inputs and output in the production :

7. Gross investment - depreciation =
8. The cost of next best alternative forgone:

9. Match the following (4 x 1/2 = 2)

Factors of Production	Remunerations
Land	Profit
Labour	Interest
Capital	Wage
Organization	Rent

Answer all questions from Qn 10 to 16.
Each carries 2 scores. (7 x 2 = 14)

10. What is a market demand schedule ?
 Prepare a market demand schedule ?

P	1	2	3	4	5	6
D1(P)	9	8	7	6	5	4
D2(P)	24	20	18	16	14	12

3. എന്താണ് സ്റ്റോക്ക് ചരം ?
 എ) വരുമാനം ബി) മുലധനം
 സി) ഉപഭോഗം ഡി) നിക്ഷേപം
4. ഒരു വസ്തുവിനുള്ള വില വർദ്ധിക്കുമ്പോൾ അതിനായി ചെലവഴിക്കുന്ന തുക വർദ്ധിക്കുമ്പോൾ ഇലാസ്തികതയുടെ മൂല്യം
 എ) 1-ൽ കൂടുതൽ ബി) 1-ൽ കുറവ്
 സി) 1-നു തുല്യം ഡി) പൂജ്യം
5. ചായയും കാപ്പിയും
 എ) പൂരക വസ്തുക്കൾ
 ബി) മുലധന വസ്തുക്കൾ
 സി) പ്രതിസ്ഥാപന വസ്തുക്കൾ
 ഡി) ഇവയൊന്നുമല്ല

സാമ്പത്തിക പദം എഴുതുക

6. ഉൽപ്പാദനത്തിൽ നിവേദങ്ങളും ഉൽപ്പന്നവും തമ്മിലുള്ള ധർമ്മപരമായ ബന്ധമാണ് :

7. മൊത്തം നിക്ഷേപം - തേയ്മാനം =
8. തൃപ്തിക്കെടുത്ത ഏറ്റവും നല്ല മറ്റൊന്നിന്റെ ചെലവാണ്.....
9. ചേരുപടി ചേർക്കുക. (4 x 1/2 = 2)

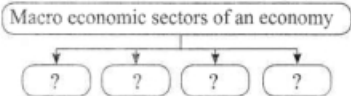
ഉല്പാദന ഘടകങ്ങൾ	പ്രതിഫലം
ഭൂമി	ലാഭം
തൊഴിൽ	പലിശ
മുലധനം	കൂലി
സംഘാടനം	വാടക

10 മുതൽ 16 വരെ തന്നിട്ടുള്ള എല്ലാ ചോദ്യങ്ങൾക്കും ഉത്തരമെഴുതുക. ഓരോന്നിനും 2 സ്കോർ വീതം
 (7 x 2 = 14)

10. എന്താണ് കമ്പോള ചോദന പട്ടിക? ഒരു കമ്പോള ചോദന പട്ടിക തയ്യാറാക്കുക?

P	1	2	3	4	5	6
D1(P)	9	8	7	6	5	4
D2(P)	24	20	18	16	14	12

11. Complete the chart given.



12. Distinguish between positive and normative economics?
13. State and explain any two determinants of price elasticity of demand?
14. Calculate value added?

Firms	Value of output	Value of intermediate goods	Value Added
A	250	100	
B	400	250	
C	700	550	
D	900	700	
Total			

15. Classify the statement into two branches of Economics.

Statement 1 : A consumer's purchase of the good depends on his income.

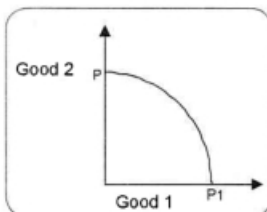
Statement 2 : RBI increased repo and reverse repo rates.

16. Define GDP deflator? When GDP deflator of a nation is calculated as 85% what can you say about current year price level in relation to the base year price level of the nation?

Question from 17 - 23. Answer any Six Questions. Each carries 3 scores. (6 x 3 = 18)

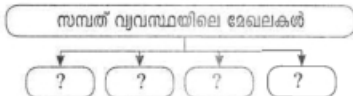
17. A production possibility curve (PPC) of Alappuzha district is given below.

- a) What is production possibility curve?
- b) Reason for the shape of given PPC
- c) Show the change in PPC of Alappuzha due to the flood recently happened there.



- എ) എന്താണ് ഉല്പാദന സാധ്യതാ വക്രം
- ബി) തന്നിട്ടുള്ള PPC യുടെ ആകൃതിയുടെ കാരണമെന്ത്?
- സി) അടുത്തിടെ ആലപ്പുഴയിലുണ്ടായ വെള്ളപ്പൊക്കം കാരണം എന്തു മാറ്റമാണ് ഉല്പാദന സാധ്യത വക്രത്തിൽ ഉണ്ടാകുന്നത്.

11. ചാർട്ട് പൂർത്തീകരിക്കുക.



12. പോസിറ്റീവ് നോർമറ്റീവ് സാമ്പത്തിക ശാസ്ത്രങ്ങൾ തമ്മിലുള്ള വ്യത്യാസങ്ങൾ എന്തെല്ലാം?
13. ചോരണത്തിന്റെ ഇലാസ്തികതയുടെ രണ്ടു നിർണായക ഘടകങ്ങളെ വിവരിക്കുക?
14. മുല്യം കുട്ടിച്ചേർത്ത് കാണുക

Firms	ഉൽപന്ന മുല്യം	അന്താരാഷ്ട്ര ഉപഭോഗ മുല്യം	മുല്യം കുട്ടിച്ചേർത്തത്
A	250	100	
B	400	250	
C	700	550	
D	900	700	
Total			

15. തന്നിരിക്കുന്ന പ്രസ്താവനകളെ സാമ്പത്തിക ശാസ്ത്രത്തിന്റെ ഭാഗങ്ങളിലേക്ക് തരം തിരിക്കുക.

പ്രസ്താവന 1 : ഒരു ഉപഭോക്താവ് വാങ്ങുന്ന വസ്തുവിന്റെ അളവ് അയാളുടെ വരുമാനത്തെ ആശ്രയിച്ചിരിക്കുന്നു.

പ്രസ്താവന 2 : ആർ.ബി.ഐ. റിപ്പോ, റിവേഴ്സ് റിപ്പോ നിരക്കുകൾ വർദ്ധിപ്പിച്ചു.

16. GDP വീഫ്ളേറ്റിനെ നിർവചിക്കുക? ഒരു രാജ്യത്തിന്റെ GDP വീഫ്ളേറ്റർ 85% ഭരണമാണകിൽ ആ രാജ്യത്തിന്റെ നടപ്പ് വർഷത്തെ പൊതു വിലനിലവാരത്തെ കുറിച്ച് അടിസ്ഥാന വർഷത്തെ വിലയുമായി താരതമ്യം ചെയ്തു നിങ്ങൾക്ക് എന്തു പറയാനാൻ സാധിക്കും. ?

17 മുതൽ 23 വരെ തന്നിട്ടുള്ള ചോദ്യങ്ങളിൽ ഏതെങ്കിലും ആറ് ചോദ്യങ്ങൾക്ക് ഉത്തരമെഴുതുക. ഓരോന്നിനും 3 സ്കോർ വീതം (6 x 3 = 18)

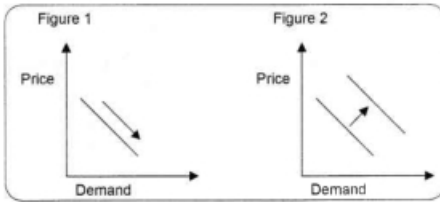
17. ആലപ്പുഴ ജില്ലയിലെ ഉല്പാദന സാധ്യതാവക്രം (PPC) തന്നിരിക്കുന്നു.

18. Draw the circular flow of income and expenditure in a simple economy?
19. With an increase in income of a consumer the demand for some goods decreases. In this situation.
- a) Mention the type of goods whose demand decreases.
- b) Distinguish between the demand curves of normal goods and luxury goods.

20. a) Find AP & MP of labour
b) Write their equations?

L	0	1	2	3	4	5
TP	0	15	35	50	40	48

21. Two types of demand changes are given. Identify the changes and explain the reasons for such changes ?



22. Distinguish between final goods and intermediate goods with suitable examples.
23. The Central economic problems of an economy arise due to unlimited wants of people and scarce resources. Explain the classification of major economic problems arise in this case ?

Questions from 24 - 27. Answer any three questions. Each carries 4 scores. (3 x 4 = 12)

24. Calculate
- a) GDPmp b) GNPmp
- c) GNPfc d) NNPfc

Items	Rs. in crores
NDPmp	2800
Depreciation	250
Net indirect tax	175
Net factor income from abroad	100

18. ഒരു ലളിത സമ്പത്ത് വ്യവസ്ഥയിലെ വരുമാനം ചെലവ് എന്നിവയുടെ ചാക്രിക പ്രവാഹം വരച്ചു കാണിക്കുക?
19. ഒരു വ്യക്തിയുടെ വരുമാനം വർദ്ധിച്ചപ്പോൾ ചില സാധനങ്ങളുടെ ചോദനം കുറഞ്ഞു എങ്കിൽ
- എ) ചോദനം കുറഞ്ഞ വസ്തുക്കൾ എന്തുതരം ചരക്കുകളാണ്.
- ബി) സാധാരണ ചരക്കുകളും ആധാബര ചരക്കുകളും തമ്മിൽ ചോദന വക്രത്തിലെ വ്യത്യാസം എന്ത് ?

20. എ) AP യും MP യും കാണുക
ബി) അവയുടെ സൂത്രവാക്യങ്ങൾ എഴുതുക?

L	0	1	2	3	4	5
TP	0	15	35	50	40	48

21. ചോദനത്തിലെ രണ്ടുതരം മാറ്റങ്ങളാണ് തന്നിരിക്കുന്നത്. അവയെ തിരിച്ചറിഞ്ഞു മാറ്റങ്ങൾ കണ്ടുള്ള കാരണങ്ങളെ വിവരിക്കുക?

22. ഉദാഹരണ സഹിതം അന്തിമ ചരക്കുകളും അന്തരമുള ചരക്കുകളും വ്യത്യാസപ്പെടുത്തുക ?
23. ജനങ്ങളുടെ ആവശ്യങ്ങൾ പരിധിയില്ലാത്തതും എന്നാൽ വിഭവങ്ങൾക്കു ദൗർലഭ്യവും ഉള്ളതു കൊണ്ടാണ് സമ്പത്ത് വ്യവസ്ഥയിൽ അടിസ്ഥാന സാമ്പത്തിക പ്രശ്നങ്ങൾ ഉണ്ടാകുന്നത്. അത്തരം പ്രശ്നങ്ങളെ വർഗീകരിച്ചു വിശദമാക്കുക.?

24 മുതൽ 27 വരെ തന്നിട്ടുള്ള ചോദ്യങ്ങളിൽ ഏതെങ്കിലും മൂന്ന് ചോദ്യങ്ങൾക്ക് ഉത്തരമെഴുതുക. ഓരോന്നിനും 4 സ്കോർ വീതം (3 x 4 = 12)

24. കണ്ടുക a) GDPmp b) GNPmp
c) GNPfc d) NNPfc

ഇനങ്ങൾ	Rs. in crores
NDPmp	2800
തേയ്മാനം	250
അറ്റപരോക്ഷ നികുതി	175
വിദേശത്തു നിന്നുള്ള അറ്റപേടക വരുമാനം	100

- 25. Prepare a note on the history of the emergence of Macro Economic analysis?
- 26. Describe "Returns to scale"
- 27. Yedhu's income is rupees 80. He purchases good 1 and good 2 at rupees 20/- and 40/- respectively.
 - a) Prepare the budget set of yedhu
 - b) Draw his budget line
 - c) Select the bundles on his budget line
 - d) Show the change in his budget line when his income increases to rupees 120/-

Questions from 28-30. Answer any two questions. Each carries 5 scores. (2 x 5 = 10)

- 28. The farmers in Kasargode district are using Endosulphan to increase agricultural production. It helps to raise GDP. But the heavy use of this pesticides makes a harmful effects on health and welfare of the people in Kasargode. This is an important limitation of GDP as a measure of welfare.
 - a) Explain the economic term to denote this limitation of GDP as a measure of welfare?
 - b) Give another example for such a harmful effects created through production.
 - c) Explain other limitations of GDP as a measure of welfare
- 29. Suppose the demand function of a consumer is $d(p) = 30 - 2P$ for any price less than or equal to 15.
 - a) Assuming the prices 0, 3, 5, 7, 7, 9, 11, 13 and 15, prepare a demand schedule and curve ?

- 25. സ്ഥൂല സാമ്പത്തിക ശാസ്ത്രത്തിന്റെ ആവിർഭാവത്തിന്റെ ചരിത്രത്തെ കുറിച്ച് ഒരു കുറിപ്പു തയ്യാറാക്കുക.?
- 26. തോതനുസരിച്ചുള്ള പ്രത്യായങ്ങൾ വിശദമാക്കുക.
- 27. യദുവിന്റെ വരുമാനം 80 രൂപയാണ്. അയാൾ യഥാക്രമം 20 രൂപയും 40 രൂപയും വിലയുള്ള രണ്ടു സാധനങ്ങൾ വാങ്ങുന്നു.
 - എ) യദുവിന്റെ ബജറ്റ് സെറ്റ് തയ്യാറാക്കുക.
 - ബി) അയാളുടെ ബജറ്റ് രേഖ വരയ്ക്കുക
 - സി) അയാളുടെ ബജറ്റ് രേഖയിലുള്ള ബണ്ടിലുകൾ തിരഞ്ഞെടുക്കുക.
 - ഡി) വരുമാനം 120 രൂപയായി കൂടിയത് ബജറ്റ് രേഖയിലുള്ള മാറ്റം കാണിക്കുക

28 മുതൽ 30 വരെ തന്നിട്ടുള്ള ചോദ്യങ്ങളിൽ ഏതെങ്കിലും രണ്ട് ചോദ്യങ്ങൾക്ക് ഉത്തരമെഴുതുക. ഓരോന്നിനും 5 സ്കോർ വീതം (2 x 5 = 10)

- 28. കാസർഗോഡ് ജില്ലയിലെ കർഷകർ കാർഷിക കോൽപാദനം വർദ്ധിപ്പിക്കുന്നതിനായി എൻഡോസൾഫാൻ ഉപയോഗിച്ചുകൊണ്ടിരിക്കുന്നു. ഇത് GDP വർദ്ധിപ്പിക്കുവാൻ സഹായിക്കുന്നുണ്ട്. എന്നാൽ ഈ കീടനാശിനിയുടെ അമിതമായ ഉപയോഗം കാസർഗോട്ടെ ജനങ്ങളുടെ ക്ഷേമത്തിലും ആരോഗ്യ കാര്യത്തിലും ഗുരുതരമായ പ്രത്യാഘാതങ്ങളാണ് ഉണ്ടാക്കിയിട്ടുള്ളത്. അതു കൊണ്ടു തന്നെ ഈ പ്രശ്നം GDP ക്ഷേമത്തിനുള്ള മാനദണ്ഡമായി പ്രവർത്തിക്കുന്നതിൽ പരിമിതി ഉണ്ടാകുന്നു.
 - എ) ഈ പരിമിതിയെ സൂചിപ്പിക്കുന്ന സാമ്പത്തിക ആശയത്തെ വിവരിക്കുക ?
 - ബി) ഉൽപാദനത്തിലൂടെ ഉണ്ടാക്കിയിട്ടുള്ള ഉത്തരം പ്രതിസന്ധിക്കും പ്രത്യാഘാതത്തിനും മറ്റൊരു ഉദാഹരണം പറയുക.?
 - സി) GDP ക്ഷേമത്തിനായുള്ള മാനദണ്ഡമായി പ്രവർത്തിക്കുന്നതിനുള്ള മറ്റ് പരിമിതികൾ വിവരിക്കുക.
- 29. ഒരു ഉപഭോക്താവിന്റെ ചോദന ധർമ്മം $d(p) = 30 - 2P$ എന്നാണ്.
 - എ) 0, 3, 5, 7, 9, 11, 13, 15 എന്നീ വിലകളെ അടിസ്ഥാനമാക്കി ചോദന പട്ടികയും വക്രവും വരയ്ക്കുക.

b) What is the value of slope of the demand curve obtained?

c) Calculate the price elasticity of demand at price rupees 5/-?

30. Described three stages of the law of variable proportions using a diagram?

Questions from 31-33. Answer any two questions. Each carries 8 scores. (2 x 8 = 16)

31. Diagrammatically explain budget line, indifference curve and the concept of 'optimal choice' of the consumer.

32. There are three methods to measure the GDP of a nation.

a) Complete the methods and identities to calculate GDP?

Product Method
.....	R + W + In + P
Expenditure Method	

b) Explain any two methods

33. A cost function of firm is given

Q	0	1	2	3	4	5	6	7	8
TC	20	30	38	44	49	53	59	67	80

a) Calculate TFC, TVC, AFC, AVC, SAC and SMC of the firm?

b) Draw TFC, TVC and TC curves of the firm on the same set of axis?

c) Explain the relations between SAC and SMC curves?

ബി) ചോദന വക്രത്തിന്റെ ചരിവ് മൂല്യം എത്ര ?

സി) 5 രൂപ വിലയുള്ളപ്പോൾ ചോദനത്തിന്റെ വില ഇലാസ്തികത കാണുക ?

30. ചിത്രമുപയോഗിച്ച് വിഭേദകാനുപാതത്തിന്റെ മൂന്നു ഘട്ടങ്ങളെ വിവരിക്കലനം ചെയ്യുക.

31 മുതൽ 33 വരെ തന്നിട്ടുള്ള ചോദ്യങ്ങളിൽ ഏതെങ്കിലും രണ്ട് ചോദ്യങ്ങൾക്ക് ഉത്തരമെഴുതുക. ഓരോന്നിനും 8 സ്കോർ വിതം (2 x 8 = 16)

31. ബജറ്റ് ലൈൻ, നിസംഗതാവക്രം ഉപഭോക്താവിന്റെ സംതുലിതാവസ്ഥ എന്നിവ ചിത്രത്തിന്റെ സഹായത്താൽ വിവരിക്കുക.

32. ഒരു രാജ്യത്തിന്റെ GDP കാണുവാൻ മൂന്നു മാർഗങ്ങളുണ്ട്.

എ) കാണുവാനുള്ള മാർഗങ്ങളും സർവസമവാക്യങ്ങളും പൂർത്തിയാക്കുക.

ഉൽപ്പന്ന രീതി
.....	R + W + In + P
ചെലവ് രീതി	

ബി) ഏതെങ്കിലും രണ്ടു മാർഗങ്ങൾ വിവരിക്കുക.

33. ഒരു സംരംഭത്തിന്റെ ചെലവ് ധർമ്മം തന്നിരിക്കുന്നു.

Q	0	1	2	3	4	5	6	7	8
TC	20	30	38	44	49	53	59	67	80

എ) TFC, TVC, AFC, AVC, SAC, SMC എന്നിവ കാണുക

ബി) TFC, TVC, TC എന്നിവ ഒരേ അക്ഷത്തെ ആസ്പദമാക്കി വരയ്ക്കുക

സി) SAC, SMC എന്നിവ തമ്മിലുള്ള ബന്ധങ്ങൾ വിവരിക്കുക.