

# ஸ்ரீ வித்யபாரதி மெட்ரிக் மேல்நிலைப்பள்ளி



சக்கராம்பாளையம், அகரம்(அஞ்சல்), எலச்சிப்பாளையம், திருச்செங்கோடு(வட்டம்), நாமக்கல் (மாவட்டம்)-637 202.

அலைபேசி : 99655-31727, 99655-35967

+ 1 பொதுத்தேர்வு - மார்ச் -2019

**TENTATIVE ANSWER KEY**

பாடம்: பொருளியல்

மதிப்பெண்:90

வி.எண்	பாடப்பொருள்	Marks
	<b>பகுதி - I</b>	<b>20x1=20</b>
	உரிய விடையைக் குறியீட்டுடன் தேர்ந்தெடுத்து எழுதுக.	
1	ஈ) ஆடம் ஸ்மித்	
2	இ) மனித விருப்பங்களை நிறைவு செய்யும் பண்டங்கள் மற்றும் பணிகள் சக்தி	
3	அ) 447	
4	அ) தொழிலமைப்போர்	
5	ஈ) இயங்கும் தன்மையுடையது	
6	ஆ) மாறாத விகித விளைவு	
7	ஈ) TVC/Q	
8	ஆ) 1-iv, 2-i, 3-ii, 4-iii	
9	ஈ) ஜோன் ராபின்சன்	
10	அ) உற்பத்தி பண்டங்கள் வேறுபடும்.	
11	ஈ) பென்ஹாம்	
12	அ) பெங்களூரு	
13	அ) மக்கள் தொகை / குறிப்பிட்ட நில அளவு	
14	இ) பருத்தி	
15	இ) 2012-2017	
16	இ) பழங்கள்	
17	இ) மகாத்மா காந்தி	
18	ஆ) RRB	
19	ஈ) பின்னலாடைகளின் நகரம் - கரூர்	
20	ஈ) ஜியோவானி செவா	
	<b>பகுதி - II</b>	<b>7x2=14</b>
21.	நல இலக்கணம்: “ஆல்பிரட் மார்ஷல்” ஆல்பிரட் மார்ஷல் தனது “பொருளியல் கோட்பாடுகள்” (1890) எனும் நூலில் “அரகியல் பொருளியல் அல்லது பொருளியல் என்பது மனிதனின் அன்றாட நடவடிக்கையை படிப்பதும்ஈ பொருள் சார் நலனை அடைவதின் பொருட்டு தனி மனிதன் மற்றும் சமுதாயத்தின் செயல்பாட்டைக் குறித்து ஆராய்வது ஆகும். பொருளியல் ஒரு புறம் செல்வத்தைப் பற்றியும், முக்கியமான மற்றொரு புறம் மனிதனைப் பற்றியும் ஆராய்கிறது.	2
22.	மூழ்கும் செலவுகள்: மாற்றிமைக்க முடியாத மீட்டு எடுக்க முடியாத மேலும் ஒரு முறை முதலீடு செய்யப்பட்டது மூழ்கியதாக கருதப்பட்டால் அவை அமிழ்த்தப்பட்ட செலவுகள் எனப்படும்.	2

23	<p><b>இலாபத்தின் வகைகள்:</b></p> <p><b>I. முற்றுரிமை இலாபம் :</b> ஒரு நிறுவனம் முற்றுரிமை கட்டுப்பாட்டைக் கொண்டிருப்பதால் பெறக்கூடியது.</p> <p><b>II. எதிர்பாராத இலாபம்:</b> எதிர்பாராத காரணிகளால், அதாவது விலை அளவில் மாற்றம் ஏற்படும் போது இலாபம் தோன்றினால் அது இவ்வகை இலாபம் ஆகும். (wind fall profit).</p> <p><b>III. இயங்குவதற்கான வெகுமதி இலாபம்:</b> தொழில் முனைவோர் அவருடைய பணி புரிவதற்காக வழங்கப்படும் ஊதியம் இலாபம் ஆகும். (வாரம், கூலி, வட்டி போன்றவை போல).</p>	2
24	<p><b>நிதி ஆயோக்:</b></p> <ul style="list-style-type: none"> <li>❖ திட்டக்குழு என்பதற்கு மாற்றாக நிதி ஆயோக் என்னும் அமைப்பு 2015ம் ஆண்டு ஜனவரி 1-ம் தேதி ஏற்படுத்தப்பட்டது.</li> <li>❖ இது நீடித்த நிலையான வளர்ச்சியை மேற்பார்வையிடவும், ஒருங்கிணைக்கவும் மற்றும் செயல்படுத்தவும் செயல்படும்.</li> <li>❖ நிதி ஆயோக் என்பது இந்திய அரசின் திட்டங்களையும் கொள்கைகளையும் கண்காணிக்கும் அறிவு மையமாகும்.</li> <li>❖ தேசிய மற்றும் சர்வதேச பொருளாதார முக்கியத்துவம் வாய்ந்த நடைமுறைகளையும், புதிய கொள்கைகளையும் ஏற்படுத்தவும், தனிப்பட்ட பிரச்சினைகளுக்கான ஆதரவையும் தரும். இது சார்ந்த சாதனைகளை புரிந்து கொள்ள தனிப்பட்ட ஆராய்ச்சியை மேற்கொள்ளவேண்டும்.</li> </ul>	2
25.	<p><b>முன்னேறிய பொருளாதாரத்தின் நான்கு இயல்புகள்: (ஏதேனும் நான்கு)</b></p> <ol style="list-style-type: none"> <li>1. உயர்ந்த நாட்டு வருமானம் வளர்ச்சி</li> <li>2. உயர்ந்த தனி நபர் வருமானம்</li> <li>3. முழுவேலைவாய்ப்பு</li> <li>4. தொழில்துறையின் ஆதிக்கம்</li> <li>5. உயர்ந்த வாழ்க்கைத்தரம்</li> <li>6. உயர் தொழில் நுட்பம்</li> <li>7. தொழிற்செறிவு</li> <li>8. அதிக நுகர்ச்சி நிலை</li> <li>9. அதிக நகர்மயமாதல்</li> <li>10. சீரிய பொருளாதார வளர்ச்சி</li> <li>11. சமுதாய, சமத்துவம், பாலின சமத்துவம் மற்றும் மிகக்குறைந்த வறுமை நிலை</li> <li>12. அரசியல் நிலைத்தன்மை மற்றும் நல்ல ஆட்சி</li> </ol>	2
26.	<p><b>முதலீட்டு விலக்கல்:</b> முதலீட்டு விலக்கல் என்பது பொதுத்துறை நிறுவனங்களின் பங்குகளை பிற தனியார் நிறுவனங்கள் அல்லது வங்கிகளுக்கு விற்பது. முதலீட்டு விலக்கம் முழுவதுமாக நடைமுறைப்படுத்தப்படவில்லை.</p>	2
27.	<p><b>குடிசைத் தொழிலின் சிறப்பியல்புகள்: (ஏதேனும் இரண்டு)</b></p> <ol style="list-style-type: none"> <li>1. குடிசைத்தொழிலில் உழைக்க வெளியிலிருந்து நபர்களை அமர்த்துவதில்லை. பொதுவாக குடும்ப உறுப்பினர்களே தேவையான உழைப்பினை தருகின்றனர்.</li> <li>2. குடிசைத்தொழில்கள் பாரம்பரியமானது மற்றும் பரம்பரைபரம்பரையாகவும் செய்துவரும் தொழிலாகும்.</li> </ol>	2
28.	<p><b>பயிர் காப்பீடு:</b></p> <ul style="list-style-type: none"> <li>❖ 18 பிப்ரவரி 2016-, பிரதம மந்திரி பயிர் காப்பீட்டுத் திட்டம் அறிமுகப்படுத்தப்பட்டது.</li> </ul>	2

- ❖ இதன்படி விவசாயிகள் கோடைகாலப் பயிர்களுக்கு 2%, மற்றும் குறுவை சாகுபடி பயிர்களுக்கும் 1.5% என்ற ஒரே சீரான சந்தாத்தொகை கட்ட உதவுகிறது.
- ❖ தோட்டப் பயிர்கள் மற்றும் பண்ப்பயிர்களுக்கு வருடாந்திர சந்தா 5% ஆக இருக்கும்.

29.	$A = \begin{vmatrix} 3 & 4 \\ 10 & -2 \end{vmatrix}$ <p>என்ற அணியின் அணிக்கோவை மதிப்பு காண்க. தீர்வு :</p> $A = \begin{vmatrix} 3 & 4 \\ 10 & -2 \end{vmatrix}$ <p>அணி தரப்பட்டள்ளது எனவே.</p> $A = \begin{vmatrix} 3 & 4 \\ 10 & -2 \end{vmatrix} = 3(-2) - 10(4)$ $= 6 - 40 = -46$ <p>அணிக்கோவையின் மதிப்பு -46 ஆகும்.</p>	2
-----	--	---

30.	<p><b>தமிழ்நாட்டின் கனிம வளங்கள்:</b></p> <ul style="list-style-type: none"> <li>❖ டைட்டானியம், லிக்னைட், மேக்னசைட், கிராபைட், லைம்ஸ்டோன், கிராணைட், பாக்கசைட், போன்ற சுரங்கத் திட்டங்கள் தமிழகத்தில் உள்ளன.</li> <li>❖ இவற்றில் முன்னோடித் திட்டமாக நெய்வேலி பழுப்பு நிலக்கரிக்கழகத்தைக் குறிப்பிடலாம். இதே போல் சேலத்தில் மாங்கனிக் சுரங்கம் ஏற்காட்டில் பாக்கசைட் சுரங்கமும் கஞ்சமலையில் இருப்புத்தாது சுரங்கமும் அமைந்துள்ளன.</li> <li>❖ மாலிப்டினம் எனும் இராசாயனத் தாது இந்தியாவிலேயே மதுரை மாவட்டத்தில் உள்ள கரடிக்குட்டம் என்னும் ஊரில் மட்டுமே கிடைக்கிறது.</li> </ul>	2
-----	---	---

**பகுதி - III**

**7x3=21**

31.	<p><b>நுண்ணியல் மற்றும் பேரியல் பொருளியலுக்கு இடையேயான வேறுபாடுகள் :</b></p> <table border="1"> <thead> <tr> <th>நுண்ணியல் பொருளியல்</th> <th>பேரியல் பொருளியல்</th> </tr> </thead> <tbody> <tr> <td>1. தனிப்பட்ட பொருளாதார முடிவுகளை விளக்குவது</td> <td>1. பொருளாதாரத்தின் முழுத் தொகுதியையும் ஆராய்வது</td> </tr> <tr> <td>2. பொருளாதாரத்தின் சிறுபகுதிகளை மட்டும் கணக்கில் எடுத்துக் கொள்கிறது.</td> <td>2. நாட்டின் முழுப்பொருளாதாரத்தையும் கணக்கில் எடுத்துக் கொள்கிறது.</td> </tr> <tr> <td>3. தனிப்பண்பும், காரணிகளின் விலைத் தீர்மானம் பற்றி விளக்குகிறது</td> <td>3. பொருளாதாரத்தின் பொது விலை நிலையோடு தொடர்புடையது</td> </tr> <tr> <td>4. தனிப்பட்ட நுகர்வோர் மற்றும் உற்பத்தியாளரது உத்தம அளவு குறிக்கோளுடன் தொடர்புடையது</td> <td>4. நாட்டின் வளர்ச்சி முறையின் உத்தம அளவுடன் தொடர்புடையது.</td> </tr> </tbody> </table>	நுண்ணியல் பொருளியல்	பேரியல் பொருளியல்	1. தனிப்பட்ட பொருளாதார முடிவுகளை விளக்குவது	1. பொருளாதாரத்தின் முழுத் தொகுதியையும் ஆராய்வது	2. பொருளாதாரத்தின் சிறுபகுதிகளை மட்டும் கணக்கில் எடுத்துக் கொள்கிறது.	2. நாட்டின் முழுப்பொருளாதாரத்தையும் கணக்கில் எடுத்துக் கொள்கிறது.	3. தனிப்பண்பும், காரணிகளின் விலைத் தீர்மானம் பற்றி விளக்குகிறது	3. பொருளாதாரத்தின் பொது விலை நிலையோடு தொடர்புடையது	4. தனிப்பட்ட நுகர்வோர் மற்றும் உற்பத்தியாளரது உத்தம அளவு குறிக்கோளுடன் தொடர்புடையது	4. நாட்டின் வளர்ச்சி முறையின் உத்தம அளவுடன் தொடர்புடையது.	3
நுண்ணியல் பொருளியல்	பேரியல் பொருளியல்											
1. தனிப்பட்ட பொருளாதார முடிவுகளை விளக்குவது	1. பொருளாதாரத்தின் முழுத் தொகுதியையும் ஆராய்வது											
2. பொருளாதாரத்தின் சிறுபகுதிகளை மட்டும் கணக்கில் எடுத்துக் கொள்கிறது.	2. நாட்டின் முழுப்பொருளாதாரத்தையும் கணக்கில் எடுத்துக் கொள்கிறது.											
3. தனிப்பண்பும், காரணிகளின் விலைத் தீர்மானம் பற்றி விளக்குகிறது	3. பொருளாதாரத்தின் பொது விலை நிலையோடு தொடர்புடையது											
4. தனிப்பட்ட நுகர்வோர் மற்றும் உற்பத்தியாளரது உத்தம அளவு குறிக்கோளுடன் தொடர்புடையது	4. நாட்டின் வளர்ச்சி முறையின் உத்தம அளவுடன் தொடர்புடையது.											

32.	<p><b>மனித விருப்பங்களின் இயல்புகள்:</b></p> <p>அ) விருப்பங்கள் எண்ணற்றவை ஆ) விருப்பங்கள் பழக்க வழக்கங்களாக மாறும் இ) விருப்பங்கள் நிறைவேறக் கூடியவை ஈ) விருப்பங்கள் மாற்றுப் பொருளால் நிறைவு பெறுபவை உ) விருப்பங்கள் போட்டியிடுபவை ஊ) விருப்பங்கள் ஒன்றை ஒன்று சார்ந்துள்ளன எ) விருப்பங்கள் மீளத் தோன்றுபவை</p>	3
-----	--	---

33.

இறுதிநிலை உற்பத்தி, சராசரி உற்பத்தி காணுதல்:

மாறும் உள்ளீடுகளின் அலகுகள் (டு)	மொத்த உற்பத்தி TP(L)	இறுதிநிலை உற்பத்தி MP (L)	சராசரி உற்பத்தி AP(L)
1	2	2	2
2	6	4	3
3	12	6	4
4	16	4	4
5	18	2	3.6
6	18	0	3
7	16	-2	2.28

3

34.

வாய்ப்புச் செலவை எடுத்துக்காட்டுகளுடன் வரையறு.

பிற வாய்ப்பு செலவு என்பது அடுத்து சிறந்த மாறுபட்ட செலவைக் குறிக்கும் ஒரு பண்டத்தின் சிறந்த பயன்பாடு தேர்ந்தெடுக்கப்படுவதால் அதனுடைய அடுத்த சிறந்த பயன்பாடு விட்டுக் கொடுக்கப்பட வேண்டியுள்ளது எடுத்துக்காட்டாக ஒரு விவசாயி தன்னுடைய நிலத்தின் நெல் அல்லது கரும்பை முடியும் அவ்விவசாயி நெல் சாகுபடி செய்தால் நெல்லின் வாய்ப்பு செலவு யாதொனில் விட்டுத் தந்த கரும்பு உற்பத்தியின் அளவே ஆகும்

3

35.

வாங்குவோர் முற்றூரிமை:

- ❖ ஒரு அங்காடி அமைப்பில் பண்டங்கள் மற்றும் பணிகளை வாங்க ஒருவரே இருந்தால் அது வாங்குவோர் முற்றூரிமை எனப்படும்.
- ❖ சில பண்டங்களுக்கு ஒருவரே வாடிக்கையாளராக இருப்பதால் அந்த அங்காடியில் வாங்குபவர் மிகுந்த சக்தியுடன் காணப்படுவார்.
- ❖ முற்றூரிமையும், வாங்குபவர் முற்றூரிமையும் ஒரே போல் இருந்தாலும், வாங்கும் முற்றூரிமையாளர் அங்காடியின் தேவைப் பக்கத்திலும், முற்றூரிமையாளர் அங்காடியில் அளிப்புப் பக்கத்திலும் ஆதிக்கத்துடன் இருப்பர்.

3

36.

இயற்கை வளங்களின் வகைகள்:

அ) புதுப்பிக்கக்கூடிய வளங்கள் நீண்டகாலங்கள் நிலைத்து இருக்கக்கூடிய மீண்டும் உருவாக்கக்கூடிய வளங்கள் எ.கா.காடுகள், வனவிலங்குகள், காற்று, கடல்வளங்கள், நீர்மின் சக்தி, உயிரினத் தொகுதி, காற்றாலை மின் உற்பத்தி போன்றவை.

ஆ) புதுப்பிக்க இயலாத வளங்கள் மீண்டும் உருவாக்கப்பட முடியாத நிலைத்து இருக்க முடியாதவைகள் எ.கா. படிம எரிபொருட்கள் நிலக்கரி, பெட்ரோலியம் கனிமங்கள் போன்றன.

இ) நீர்வளம்

ஈ) கனிமவளம்

உ) மண்வளம்

3

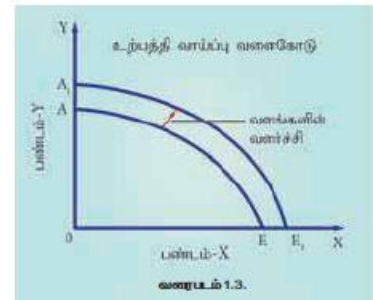
37.

MUDRA வங்கியின் நோக்கங்கள்:

- ❖ ஒது ஒரு பொதுத்துறை சார்ந்த நிதி நிறுவனங்களுக்கும் (MSMEs) கடன் வழங்குகிறது. ஏப்ரல் 8,2015ஆம் ஆண்டு துவக்கப்பட்டது
- ❖ குறுங்கடன் வாங்குபவரையும் பெறுபவரை ஒழுங்குபடுத்துதல் மற்றும் குறுங்கடன் வழங்குவதில் நிலைத்த தன்மையை ஏற்படுத்தல்.
- ❖ சிறு தொழில் புரிபவர்கள் சில்லறை வியாபாரிகள், சுய உதவிக்குழுக்கள் மற்றும் தனிநபர்களுக்கு கடன் வழங்கும் சிறு நிதி நிறுவனங்களுக்கு, மேலும் நிதி மற்றும் கடன் வசதியை ஏற்படுத்தி தருதல்.
- ❖ அனைத்து சிறு நிதி வழங்கும் நிறுவனங்களை பதிவு செய்தல் மற்றும் அதன் செயல்பாடுகளை தரம் செய்தல் மற்றும் முறையான ஒப்புதல் வழங்குதல்
- ❖ சிறு தொழில்களை மேற்கொள்வதற்கு வழங்கப்படும் கடன்களுக்கு உத்திரவாதம் வழங்குவதற்காக கடன் உத்திரவாத திட்டம் (CGS) ஆரம்பித்தல்.

3

	<ul style="list-style-type: none"> <li>❖ கடன் வழங்குதல், கடன் பெறுதல் மற்றும் பகிர்தளிக்கப்படும் மூலதனத்தை மேற்பார்வையிடல் ஆகியவற்றுக்கு பொருத்தமான தொழில்நுட்ப உதவிகளை அறிமுகப்படுத்துதல்</li> </ul>													
38.	<p><b>தமிழ்நாட்டின் ஐவுளித்துறை முன்னோற்றம் பற்றி விவரி.</b></p> <ul style="list-style-type: none"> <li>❖ தமிழ்நாடு இந்தியாவின் மிகப்பெரிய ஐவுளி உற்பத்தி மையமாகும் தமிழ்நாடு இந்தியன் நூல்கிண்ணம் என அழைக்கப்படுகிறது.</li> <li>❖ இந்தியா அளவில் மொத்த உற்பத்தியில் 41 சதவீதம் நூல் தமிழ்நாட்டின் உற்பத்தி செய்யப்படுகிறது.</li> <li>❖ 35 மில்லியன் மக்களுக்கு நேரடி வேலை வாய்ப்பு வழங்குகமொத்த</li> <li>❖ உள்நாட்டு உற்பத்தியில் 4 % மொத்த ஏற்றுமதி வருவாயில் 35% அளிக்கிறது</li> <li>❖ உற்பத்தித் துறையில் 14% பங்களிப்பு</li> </ul>	3												
39.	<p><b>16x-4=68+7x எனில் தேவை அளவு x மதிப்பு காண்க.</b></p> <p>கொடுக்கப்பட்டது <math>16x-4=68+7x</math></p> $16x-7x=68+4$ $9x = 72$ $x = \frac{72}{9}$ $x = 8$	3												
40.	<p><b>வாரத்திற்கும், போலிவாரத்திற்கும் உள்ள வேறுபாடுகள்:</b></p> <table border="1"> <thead> <tr> <th>வ. எண்.</th> <th>வாரம்</th> <th>போலி வாரம்</th> </tr> </thead> <tbody> <tr> <td>1.</td> <td>வாரம் நிலத்திற்கு வழங்கப்படுகிறது</td> <td>போலிவாரம் மனிதனால் உருவாக்கப்பட்ட உபகரணங்களுக்கு வழங்கப்படுகிறது.</td> </tr> <tr> <td>2.</td> <td>நிலத்தின் அளிப்பு எப்போதும் நிலையானது</td> <td>மனிதனால் உருவாக்கப்பட்ட உபகரணங்கள் குறுகிய காலத்தில் மட்டுமே நிலையானது</td> </tr> <tr> <td>3.</td> <td>வாரம் விலையில் சேரும்</td> <td>போலிவாரம் விலையில் சேராது.</td> </tr> </tbody> </table>	வ. எண்.	வாரம்	போலி வாரம்	1.	வாரம் நிலத்திற்கு வழங்கப்படுகிறது	போலிவாரம் மனிதனால் உருவாக்கப்பட்ட உபகரணங்களுக்கு வழங்கப்படுகிறது.	2.	நிலத்தின் அளிப்பு எப்போதும் நிலையானது	மனிதனால் உருவாக்கப்பட்ட உபகரணங்கள் குறுகிய காலத்தில் மட்டுமே நிலையானது	3.	வாரம் விலையில் சேரும்	போலிவாரம் விலையில் சேராது.	3
வ. எண்.	வாரம்	போலி வாரம்												
1.	வாரம் நிலத்திற்கு வழங்கப்படுகிறது	போலிவாரம் மனிதனால் உருவாக்கப்பட்ட உபகரணங்களுக்கு வழங்கப்படுகிறது.												
2.	நிலத்தின் அளிப்பு எப்போதும் நிலையானது	மனிதனால் உருவாக்கப்பட்ட உபகரணங்கள் குறுகிய காலத்தில் மட்டுமே நிலையானது												
3.	வாரம் விலையில் சேரும்	போலிவாரம் விலையில் சேராது.												
	<b>பகுதி - IV</b>	<b>7x5=35</b>												
41.	<p><b>உற்பத்தி வாய்ப்பு வளைகோட்டைக் கொண்டு பொருளாதாரத்தின் அடிப்படைப் பிரச்சனைகளை விவரி.</b></p> <p><b>உற்பத்தி வாய்ப்பு வளைகோடு:</b></p> <p>ஏதேனும் இரு பொருள்களை எடுத்துக்கொண்டால் அவற்றில் எதை எவ்வளவு உற்பத்தி செய்ய வேண்டும் என்ற வினாவிற்கும் அட்டவணை மற்றும் வரைபடம் மூலம் விளக்குவதே உற்பத்தி வாய்ப்பு வளைகோடாகும்.</p> <p><b>உற்பத்தி வாய்ப்பு வளைகோட்டின் பயன்கள்:</b></p> <p>பல்வேறு ஆய்வுகளுக்கு உற்பத்தி வாய்ப்புவளைகோடு பயன்படுகிறது. அவற்றில் சிலவற்றைக் காண்போம்</p> <p><b>i) தேர்ந்தெடுப்பில் பிரச்சனை:</b></p> <ul style="list-style-type: none"> <li>⇒ வளங்கள் பற்றாக்குறையாகவும், தேவைகள் எண்ணற்றவையாகவும் இருப்பதால் வளங்களைப் பங்கிடுவதில் சிக்கல்கள் ஏற்படுகிறது.</li> <li>⇒ வெவ்வேறு நிலையில் உள்ள குடிமக்களுக்கு இடையே பண்டங்களை பங்கிடுதலிலும் சிக்கல்கள் ஏற்படுகிறது.</li> <li>⇒ உற்பத்தி வாய்ப்பு வளைகோட்டில் பல இணைப்புகள் (பல வாய்ப்புகள்) உள்ளதால் தெரிவு சார்ந்த பிரச்சனை எழாது.</li> </ul>	5												



**ii) பற்றாக்குறை எனும் கருத்து:**

- ⇒ உற்பத்தி வாய்ப்பு வளைகோட்டின் உதவியுடன் பற்றாக்குறை எனும் கருத்தை விளக்கலாம்.
- ⇒ எந்த ஒரு சமுதாயமும் குறிப்பிட அளவே வளங்களைப் பெற்றிருப்பதால் இருக்கின்ற தொழிநுட்ப உதவியுடன் ஒரு குறிப்பிட்ட அளவு உற்பத்தியே செய்ய முடியும் என்பதை நாம் அறிவோம்.
- ⇒ வளங்கள் பற்றாக்குறை மூலம் ஏற்படும் சிக்கல்களை உற்பத்தி வாய்ப்பு வளைகோடு பிரதிபலிக்கிறது.

**iii) மைய சிக்கல்களுக்கான தீர்வு:**

- ⇒ பொருளாதாரத்தின் மையமான சிக்கல்களுக்க உற்பத்தி வாய்ப்பு வளைகோட்டின் மூலம் விளக்கம் அளிக்கமுடியும்.
- ⇒ எதை எவ்வளவு உற்பத்தி செய்வது என்ற பிரச்சனைக்கான தீர்வு உற்பத்தி வாய்ப்பு வளைகோட்டின் எந்த பகுதியை தேர்ந்தெடுப்பது என்பதில் அடங்கியுள்ளது.
- ⇒ உற்பத்தி வாய்ப்பு வளைகோட்டின் உட்பகுதியில் உள்ள புள்ளியைத் தேர்வு செய்தால் அது அந்தப் பொருளாதாரத்தில் திறன்ற உற்பத்தி முறையையும் திறன்ற வளங்களின் தொகுப்பையும் கொண்டுள்ளது என்பதை விளக்குகிறது.

**அல்லது**

**தமிழ்நாட்டின் பொதுத்துறை போக்குவரத்து முறையினை விளக்குக.**

❖ **போக்குவரத்து:**

- ⇒ தமிழ்நாடு மிகச்சிறந்த மேம்படுத்தப்பட்ட போக்குவரத்து வசதி கொண்டது. அதன் மூலம் நாட்டின் அனைத்துப் பகுதிகளையும் இணைக்கிறது. தரமான சாலைப் போக்குவரத்து, மாநில முதலீட்டிற்கு முக்கிய பங்கு வகுக்கிறது

❖ **சாலை வசதி:**

- ⇒ மாநிலத்தில் 28 தேசிய நெடுஞ்சாலைகள் 5036 கி.மீ தொலைவினை இணைக்கின்றன.
- ⇒ கோயம்பேடு, ஈரோடு பேருந்து நிலையங்களில் நம் மாநிலத்தின் மிகப்பெரிய பேருந்து நிலையாகும்
- ⇒ தமிழ்நாட்டின் மொத்த சாலை நீளம் 1,67,000 கி. மீ இதில் 60,628 க. மீ தேசிய நெடுஞ்சாலை துறையால் பாரமரிக்கப்படுகிறது
- ⇒ சாலைப்போக்குவரத்தில் நாட்டிலேயே தமிழ்நாடு இரண்டாவது இடத்தில் உள்ளது

❖ **இரயில் போக்குவரத்து:**

- ⇒ சென்னையை தலைமையிடமாகக் கொண்டு தென்னக இரயில்வே செயல்படுகிறது.
- ⇒ தமிழ்நாட்டின் உள்ள இரும்புபாதையின் மொத்த நீளம் 6693 கி.மீ 690 இரயில் நிலையங்கள் உள்ளன.
- ⇒ இதன் மூலம் இந்தியாவின் முக்கிய நகரங்களை இணைக்கின்றது.
- ⇒ சென்னையில் மேம்படுத்தப்பட்ட அதிக விரைவு மெட்ரோ இரயில் போக்குவரத்து மே 2017 முதல் ஆரம்பிக்கப்பட்டது

❖ **விமான வழிப்போக்குவரத்து:**

- ⇒ தமிழ்நாட்டில் நான்கு சர்வதேச விமான நிலையங்கள் உள்ளன
- ⇒ சென்னை, கோயம்புத்தூர், திருச்சி, மதுரை ஆகியன ஆகும். இவை தவிர உள்நாட்டு விமானநிலையங்களில் தூத்துக்குடி சேலம் ஆகிய இடங்களிலும் உள்ளன.

❖ **துறைமுகங்கள்:**

- ⇒ சென்னை, எண்ணூர், மற்றும் தூத்துக்குடி ஆகியவை தமிழ்நாட்டின் மிகப்பெரிய துறைமுகங்களாகும்
- ⇒ நாகப்பட்டினம் நடுத்தர துறைமுகமாகும்

- ⇒ மேலும் 23 சிறு துறைமுகங்களும் உள்ளன.
- ⇒ ஆண்டுதோறும் 73 மில்லியன் மெட்ரிக் டன் சரக்குகளைக் கையாளக்கூடிய திறன் கொண்டவை

42.

**தேவை விதியை வரைபடத்துடன் விவரி?**

தேவை விதியை முதலில் 1838ல் அகஸ்டின் விளக்கினார். பின் ஆல்பிரட் மார்ஷல் இதை சீர்படுத்தி விரிவாக்கினார்.

**இலக்கணம்:**

“விலை குறையும் போது தேவையின் அளவு அதிகரிக்கிறது. விலை அதிகரிக்கும்போது தேவையின் அளவு குறைகிறது” என மார்ஷல் தேவை விதியை வரையறுக்கிறார்.

**விதியின் எடுகோள்கள்:**

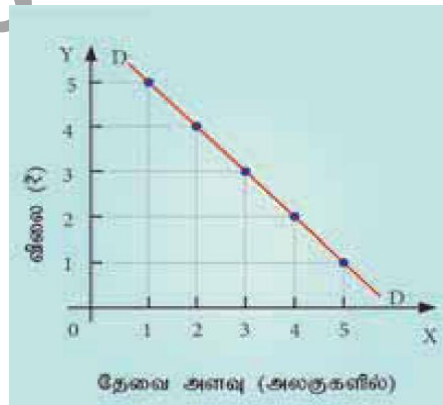
- ⇒ நுகர்வோர் வருமானத்தில் சுவையில், தேர்ந்தெடுத்தலில் மற்றும் பழக்கத்தில் மாற்றமில்லை.
- ⇒ பிற பொருள்களின் விலையில் மாற்றமில்லை.
- ⇒ பிற பதில்கள் இல்லை
- ⇒ பண்டத்திற்கான தேவை தொடர்ச்சியானது.
- ⇒ பண்டத்தின் தரத்தில் எவ்வித மாற்றமும் இல்லை
- ⇒ மேற்கண்ட எடுகோள்களில் ஏதேனும் ஒன்றில் மாற்றம் ஏற்பட்டாலும் இவ்விரண்டும் செயல்படாது.

**தேவை அட்டவணை:**

விலை ரூபாய்	தேவை அளவு
5	1
4	2
3	3
2	4
1	5

மேற்கண்ட அட்டவணைகளில் விலை 5 ஆக இருக்கும் போது தேவை ஒன்றாகவும் விலை ஒன்றின் பின் ஒன்றாக குறையும் போது விலை 1 ஆக இருக்கும் போது தேவை 5 ஆக மாறுகிறது என்பதை சுட்டி காட்டிகிறது.

**வரைபடம்:**



வரைபடம் X-அச்சில் பண்ட அளவும் Y- அச்சில் விலையும் குறிப்பிடப்படுகிறது. DD என்பது தேவை கோடாகும். அது கீழ்நோக்கி சரிந்து செல்கிறது. அதாவது இடமிருந்து வலமாக கீழ்நோக்கிச் சரிகிறது. இதன் மூலம் விலை குறைந்தால் தேவை விரிவடையும் என்றும் விலை கூடினால் தேவை சுருக்கம் அடையும் எனவும் அறியலாம்.

5

(அல்லது)

**ரிகார்டோவின் வாரக் கோட்பாடு:**

உற்பத்தியாளர் இயந்திரத்தை பயன்படுத்துவதற்கோ, அல்லது வீட்டைப் பயன்படுத்துவதற்கோ நிலத்தை பயன்படுத்துவதற்கோ கொடுக்கப்படும் வெகுமதியே வாரம் ஆகும். ஆனால் பொருளியல் வாரம் அல்லது பொருளாதார வாரம் என்பது நிலத்தை பயன்படுத்துவதற்காக மட்டுமே குததகைக்காரர் நிலச் சொந்தக்காரருக்கு வழங்கும் பகுதித் தொகை ஆகும்.

ரிகார்டோவின் வாரக் கோட்பாடு:

டேவிட் ரிகார்டோ (David Ricardo) விளக்கிய வாரக் கோட்பாடு தொன்மைக் கால வாரக் கோட்பாடாகும்.

இலக்கணம் :

வாரம் என்பது நிலத்தின் உண்மையான அழிக்க முடியாததுமான சக்திகளைப் பயன்படுத்திக் கொள்வதற்காக நிலத்தின் விளைச்சலிருந்து ஒரு பகுதியை நில உரிமையாளருக்கு கொடுப்பதே ஆகும்

**அனுமானங்கள்:**

- ⇒ நிலம் வளத்தில் வேறுபட்டது
- ⇒ வேளாண்மையில் குறைந்து செல் விளைவு விதி செயல்படுகிறது
- ⇒ நிறைவுப் போட்டி நிலவுகிறது
- ⇒ நீண்டகாலத்தை அடிப்படையாகக் கொண்டது.

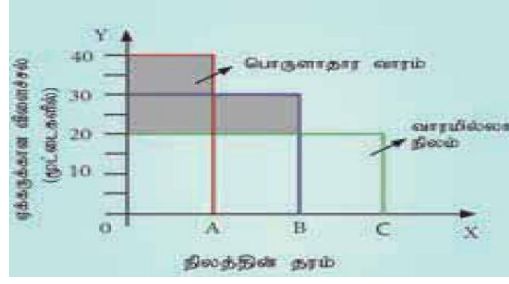
**எடுத்துக்காட்டுடன் இக்கோட்பாட்டின் விளக்கம்:**

நிலத்தின் தரம்	உற்பத்தி	உபரி வாரம்
A	40	40-20=20
B	30	30-20=10
C	20	20-20=0

- ⇒ புதிதாக கண்டுபிடிக்கப்பட்ட தீவில் மக்கள் குடியேறுவதாகக் கொள்வோம் மக்கள் முதலில் வளம் பொருந்திய நிலைமான 'A' யை பயிரிடுகின்றனர் இதில் ஏக்கருக்கு 40 மூட்டைகள் கிடைக்கிறது.
- ⇒ இடுத்து மற்றொரு மக்கள் அவ்விடத்தில் குடியேறும்போது 'B' நிலத்தை பயிரிடுவர் இதில் ஏக்கருக்கு 30 மூட்டைகள் கிடைக்கிறது
- ⇒ இப்போது 'A' தர நிலத்தில் 10 மூட்டைகள் உபரியாக உள்ளது (40-30) இது "A" தர நிலத்திற்கான வாரம் என அழைக்கிறோம்
- ⇒ இன்னும் சிலகாலம் கழித்து மேலும் மக்கள் குடியேறுவதாக கொள்வோம் இப்போது மக்கள் 'ஊ' தர நிலத்தை பயிரிடுவர். இதில் ஏக்கருக்கு 20 மூட்டைகள் கிடைக்கிறது.
- ⇒ இச்சூழலில் 'A' தர நிலமானது 20 மூட்டைகள் உபரி (40-20) 'B' தர நிலமானது 10 மூட்டைகள் உபரி (30-20) ஆனால் C தர நிலமானது வாரம் பெறாது (20-20)'C' தர நிலத்தின் உற்பத்திச் செலவு அதன் உற்பத்திக்கு சமமாகிறது.
- ⇒ இதை வரமில்லா நிலம், அல்லது இறுதி நிலை நிலம் என அழைக்கிறோம் வாரம் பெறக்கூடிய நிலத்தை "உள் இறுதிநிலை நிலம்" என அழைக்கிறோம்
- ⇒ வாரம் என்பது வளம் பொருந்திய நிலத்திற்கும் இறுதிநிலை நிலத்திற்கும் உள்ள வேறுபாட்டு நன்மையே ஆகும்.



வரைபடம்:



'X' அச்சில் பல்வேறு தரமுடைய நிலங்களைக் குறிப்பிடுகிறோம். Y அச்சில் 1 ஏக்கருக்கான விளைச்சலைக் குறிக்கிறோம் (மூட்டைகளில்) OA,OB மற்றும் BC ஆகியவை A,B மற்றும் C தர நிலங்கள் ஆகும். C-தர நிலங்கள் "வாரமில்லா நிலங்கள்" எனப்படும் A மற்றும் B தர நிலங்கள் பெற்ற இறுதிநிலை வாரமுள்ள நிலம்.

**குறைபாடு:**

- ⇒ முதலிலி வளம் பொருந்திய நிலம், பின்னர் வளம் குறைந்த நிலம் என்கிற வரிசை வரலாற்றின் அடிப்படையில் தவறானது
- ⇒ இக்கோட்பாடு வாரமானது வாரம் விலையில் சேராது என குறிப்பிடுகிறது ஆனால் வாரமானது விலையுடன் சேர்ந்திருக்கும்.

43.

**சம அளவு உற்பத்திக் கோட்டின் பண்புகள்:**

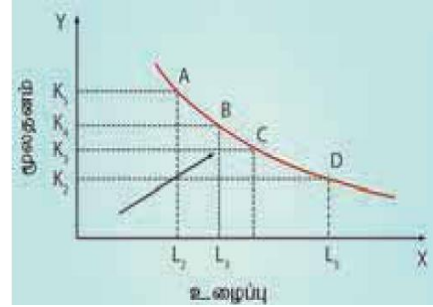
**சம அளவு உற்பத்திக் கோடு:**

சம அளவு உற்பத்திக் கோடு என்பது இரண்டு உற்பத்திக் காரணிகளில் பல்வேறு இணைப்புகளில் ஒரே அளவிலான உற்பத்தியைத் தருவதாக காட்டுகிறது.

**சம அளவு உற்பத்திக் கோட்டின் பண்புகள்:**

சம உற்பத்திக் கோடுகள் எதிர்மறை சரிவைக் கொண்டது.

- ⇒ சம உற்பத்திக் கோடானது இடமிருந்து வலமாக மேலிருந்து கீழ்நோக்கி செல்வதற்கு காரணிகள் பதலீடாக உள்ளது



5

- ⇒ ஒரு காரணியை அதிகமாக பயன்படுத்தி மற்றொரு காரணியைக் குறைவாக பயன்படுத்தி உற்பத்தியின் அளவை மாறாமல் செய்ய இயலும்
- ⇒ வரைபட்டில் A புள்ளியில்  $K_4$  அதிக மூலதனம்  $L_1$  துறைந்த உழைப்பு கொண்டு உற்பத்தி செய்யப்படுகிறது
- ⇒ உற்பத்தியாளர் B, C, D ஆகிய புள்ளிக்கு இடம் பெயரும் போது மூலதனம் குறைந்து உழைப்பு அதிகரிக்கிறது.

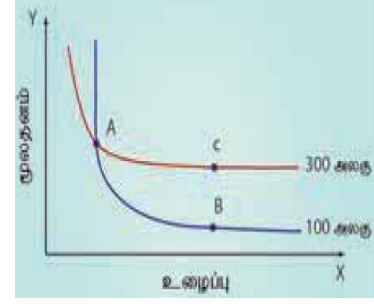
**2.தோற்றுவாய். நோக்கி குவிந்து காணப்படும்:**

- ⇒ உற்பத்தியில் உழைப்பின் அலகுகள் அதிகரிக்கும் போது மூலதனத்தின் அலகுகள் குறைகிறது. இவ்வாறு குறைவதற்கு காரணம் இறுதிநிலைப் பதிலீட்டு வீதமாகும்
- ⇒ இறுதிநிலைப் பதிலீட்டு வீதம் அதிகரிக்கும் போது சம உற்பத்திக் கோடுகள் தோற்றுவாய் நோக்கி குவிந்து காணப்படும்
- ⇒ நிலையான பதிலீட்டு வீதம் இருந்தால் நேர்கோடாக அமையும்.

3. சம உற்பத்திக் கோடுகள் ஒன்றையொன்று வெட்டிக்கொள்ளாது:

⇒  $IQ_2$  சம உற்பத்தி வளைகோட்டில் 'C' என்ற புள்ளியில் அதிக உற்பத்தியும்  $IQ_1$  சம உற்பத்தி வளைகோட்டில் 'B' என்ற புள்ளியில் குறைவான உற்பத்தியும் குறிக்கிறது.

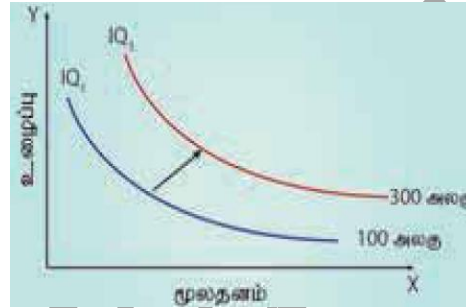
⇒ ஆனால் 'A' புள்ளியில் இரண்டு வளைகோடுகளும் சமமாக உள்ளது இதன்பொருள் சமமற்ற இரு வேறு புள்ளிகள் சமமாகிவிட்டது என்பதாகும்.  $C=A, B-A$  என்றா  $C=B$  ஆகும், ஆனால்  $C>B$  அது ஏற்றுக் கொள்ள முடியாதது ஆகும்



4. உயர் சம அளவு உற்பத்தி:

⇒ சம உற்பத்தி கோடுகள் உயரே செல்லச் செல்ல உற்பத்தியின் அளவும் உயர்ந்து கொண்டே செல்லும்.

⇒ கீழுள்ள சம அற்பத்திக் கோட்டை விட இரு உற்பத்திக் காரணிகளும் அதிக ளவில் பயன்படுத்தப்பட்டுள்ளதை உயர் சம உற்பத்திக் கோடு குறிப்பிடுகிறது.

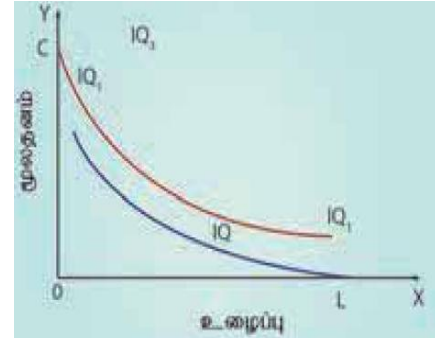


5. சம உற்பத்திக் கோடு X அச்சினையோ அல்லது Y அச்சினையோ தொடாது.

⇒ எந்த ஒரு சம உற்பத்திக் கோடும் X அச்சின் மேலோ அல்லது Y அச்சின் மேலோ அமையாது. ஏனெனில்  $IQ_2$  ல் C புள்ளியில் மூலதனம் மட்டுமே பயன்பட்டுள்ளது.

⇒  $IQ_1$  ல் O புள்ளியில் உழைப்பு மட்டுமே பயன்படுத்தப்பட்டுள்ளது

⇒ ஒரு காரணி மட்டும் பயன்படுத்தி உற்பத்தியில் ஈடுபடுவது இயலாத செயலாகும்.



(அல்லது)

தமிழ்நாட்டின் தொழில் கொத்து

ராணிப்பேட்டை - தோல்

ஆம்பூர் - தோல்

வாணியம்பாடி - தோல்

சேலம் - விசைத்தறி, கைத்தறி, ஜவுளி, எஃகு, மரவள்ளி

சங்ககிரி - லாரி கலத்தொகுதி

திருசெங்கோடு - ஆழ்துளையிடும் பணிகள்

நாமக்கல் - போக்குவரத்து, கோழி பண்ணை

கரூர் - வாகன புனைபவர், விசைத்தறி

ஈரோடு - விசைத்தறி, மஞ்சள்

கோயம்புத்தூர் - நூற்பு ஆலைகள், பொறியியல் தொழிற்சாலைகள்

திருப்பூர் - பின்னல் ஆடைகள், ஆயத்த ஆடைகள்

ராஜபாளையம் - பருத்தி அறுவை சிகிச்சை பொருட்கள்

சிவகாசி - தீப்பெட்டி, பட்டாசு தொழிற்சாலை, அச்சிடுதல்

5

44. பல்வேறுபட்ட விலை நிலைகளில் AR மற்றும் MR கோடுகளுக்கிடையேயான தொடர்பு:

ஒரு நிறுவனம் கூடுதலாக விற்கும் பண்டங்களின் விலையில் மாற்றம் இல்லை. எனில் அந்நிறுவனத்தின் AR மற்றும் MR மாறாமல் இருக்கும் அதாவது AR=MR என்று இருக்கும். மாறாக ஒரு நிறுவனம் கூடுதலாக விற்கும் பண்டங்களின் விலையில் மாற்றம் இருக்கும் எனில் AR மற்றும் MR வெவ்வேறு அளவுகளாக இருக்கும் AR#MR

மாறாத நிலையில் AR மற்றும் MR வளைகோடுகள்:

விலையில் மாற்றம் இல்லையெனில் AR மற்றும் ஆசு வளைகோடுகள் ஒன்றிணைந்து ஒரே கோடாக இருக்கும் நிறைவுப் போட்டியில் விலையில் மாற்றம் இருக்காது விலை ஒரே அளவாக இருக்கும் எனவே AR மற்றும் Mr வளைகோடுகள் X அச்சுக்கு இணையாக ஒரு படுக்கைக் கோடாக இருக்கும் மாறாத விலையில் AR மற்றும் MR வளைகோடானது கீழ்க்காணும் அட்டவணை மற்றும் வரைபடம் மூலம் விளக்கப்பட்டுள்ளது.

TR,AR,MR -மாறாத நிலை

விற்பனை செய்யப்பட்ட அலகு(Q)	விலை(P)	சராசரி வருவாய் AR	மொத்த வருவாய் TR	இறுதிநிலை வருவாய் MR
1	5	5	5	5
2	5	5	10	5
3	5	5	15	5
4	5	5	20	5
5	5	5	25	5
6	5	5	30	5

ஒரு நிறுவனம் அதிக பண்டங்களை விற்க வேண்டுமெனில் விலை குறைவாக இருக்க வேண்டும். அவ்வாறு விலை குறையும் போது AR மற்றும் ஆசு-ம் குறைந்து கொண்டே செல்லும் ஆசு ஆனது AR=ஐ விட அதிகமாக குறைந்து கொண்டே செல்லும்.

வரைபடத்தில் இருந்து அறிவது MR வளைகோடானது AR வளைக்கோட்டிற்கு கீழே உள்ளது. மேறும் MR வளைகோடானது AR மற்றும் Y அச்சிற்கு இடையே உள்ள தூரத்தை இரு சம பாகங்களாக பிரிக்கிறது அதாவது AR ஒரு பங்கு குறைந்தால் MR இரண்டு பங்காக குறைகிறது.

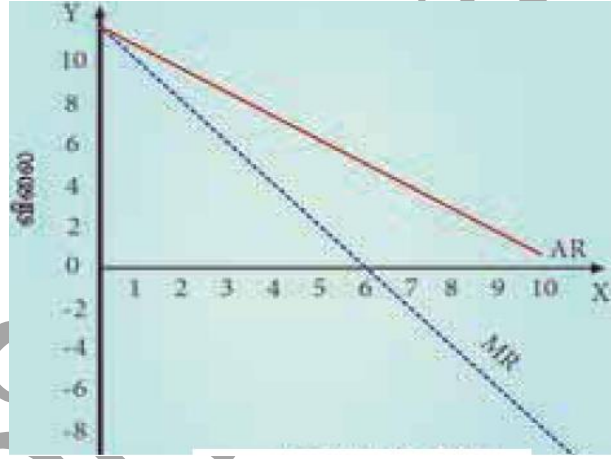


5

கீழ்நோக்கி சரிந்து செல்லும் வருவாய் கோடுகள் நேர்கோடுகளாக இருக்க வேண்டும் என்பது அவசியமில்லை. சில சமயங்களில் வருவாய் கோடுகள் மையத்தை நோக்கி குவிவு வளைவாகவோ (Convex curve) அல்லது குழிவான வளைவாகவோ இருக்கும்.

விலை குறையும்போது -AR,TR,MR

விற்பனை செய்யப்பட்ட அலகுகள் (Q)	விலை (P) AR	மொத்த வருவாய் TR	இறுதிநிலை வருவாய் MR
1	10	10	-
2	9	18	8
3	8	24	6
4	7	28	4
5	6	30	2
6	5	30	2
7	4	28	-2
8	3	24	-4
9	2	18	-6
10	1	10	-8



(அல்லது)

$P = 35 - 2x - x^2$  - ஆகவும் தேவை  $x_0$  என்பது 3 எனவும் அமையுமெனில் நுகர்வோர் உபரி :

தீர்வு : தரப்பட்ட தேவைச்சார்பு :

$$P = 35 - 2x - x^2$$

$x = 3$  எனில்

$$P = 35 - 2(3) - 3^2$$

$$= 35 - 6 - 9$$

$$P = 20$$

எனவே,

CS = (தேவை வளைக்கோட்டின் 0 முதல் 3 வரையிலான வளைக்கோட்டிற்கு கீழுள்ள பகுதியின் பரப்பு) - செவ்வகத்தின் பரப்பு ( $20 \times 3 = 60$ )

$$CS - \int_0^3 (35 - 2x - x^2) dx - (20x^3)$$

$$= [35x - 2\frac{x^2}{2} - \frac{x^3}{3}]_0^3 - 60$$

$$= 35(3) - 2(\frac{3^2}{2}) - \frac{3^3}{3} - 60$$

$$= 105 - 9 - 9 - 60 = 27 \text{ அலகுகள்}$$

45.

**சில்லோர் முற்றுரிமையின் இயல்புகள் :**

1. **சில பெரிய நிறுவனங்கள் :** சில பெரிய நிறுவனங்களே அங்காடி முழுவதிலும் உற்பத்தி மற்றும் தேவையைக் கட்டுப்படுத்தும்.
2. **நிறுவனங்களுக்குள் சார்ந்திருத்தல்:** ஒரு நிறுவனத்தின் விலை மற்றும் உற்பத்தி அளவை நிர்ணயிக்கும் முடிவுகள் போட்டி நிறுவனம் எடுக்கும் முடிவுகளைச் சார்ந்து அமையும்.
3. **குழுமச் செயல்பாடு:** சில்லோர் முற்றுரிமை நிறுவனங்க் அனைத்தும் தமக்குள் ஒற்றுமையுடன் செயல்படவேண்டிய முக்கியத்துவத்தை உணர்ந்திருக்கும்.
4. **விளம்பரச் செலவு:** சில்லோர் முற்றுரிமையாளர், விளம்பரம் அல்லது உற்பத்தியின் தரத்தை மேம்படுத்தி தனது விற்பனையை அதிகரிப்பர்.
5. **பண்டத்தின் தன்மை:** நிறைவு சில்லோர் முற்றுரிமை என்பது ஒரே விதமான பொருள் உற்பத்தி செய்வதையும், நிறைகுறை சில்லோர் உற்பத்தி என்பது பலவிதமான பொருட்கள் உற்பத்தி செய்வதையும் குறிக்கும்.
6. **மாறாத விலை :** விலையை மாற்றி அமைப்பது என்பது இந்த அங்காடியில் கடினம் ஆகும். சில்லோர் முற்றுரிமையில் விலையை மாற்றாமல் இருப்பதற்கு காரணம் எதிராளிகளின் போட்டி பற்றிய அச்சமாகும்.

5

**(அல்லது)**

**காந்திய பொருளாதார கருத்துக்களை சுருக்கமாக எழுதுக.**

காந்திய பொருளாதாரம் நன்னெறியை அடிப்படையாக கொண்டது. அவரின் பொருளாதார கருத்துகள் சிலவற்றை இங்கு காண்போம்.

- ❖ **கிராம குடியரசு**  
காந்தியடிகள் கிராமங்களின் முன்னேற்றத்தின் அவசியத்தை வலியுறுத்தினார். தன்னிறைவு கிராம முன்னேற்றத்தை வலியுறுத்தினார்.
- ❖ **இயந்திரங்கள்:**  
காந்தியடிகள் இயந்திரங்களை மிகப்பெரியா பாவம் என்று வர்ணத்தார்.
- ❖ **தொழில்மயம்:**  
தொழில் மயம், இயந்திர பயன்பாடு போன்றவற்றை காந்தியடிகள் பெரும் சாபக்கோடு என்று வர்ணித்தார்.
- ❖ **உற்பத்தி பரவலாக்கம்:**  
உற்பத்தி பரவலாக்கம் சிறிய அளவில் உற்பத்தி நடைபெற வேண்டும் என்று எண்ணினார்.
- ❖ **கிராம சர்வோதயா:**  
கிராமங்கள் தன்னிறைவு பெற்றவைகளாகவும், சுயசார்பு பெற்றவைகளாகவும் இருக்க வேண்டும்.
- ❖ **உடல் உழைப்பு:**  
மனித உழைப்பு என்பதே உடல் உழைப்பு என்று காந்தி உறுதிபடக் கூறுகிறார்.
- ❖ **அரசு கட்டளைக் கோட்பாடு:**  
தற்போதைய முதலாளித்துவ முறையை மாற்றி சமத்துவ சமூகத்தை உருவாக்குவது ஆகும்.

5

	<ul style="list-style-type: none"> <li>❖ <b>உணவுப் பிரச்சனை:</b> உணவுப் பொருட்கள் மீதான கட்டுப்பாடுகள் செயற்கை பற்றாக்குறையை உருவாக்கும்.</li> <li>❖ <b>மக்கள் தொகை:</b> காந்தி செயற்கையான குடும்பக்கட்டுப்பாடு முறைகளை எதிர்த்து சுயகட்டுப்பாடே சிறந்த வழி என்று கருதினார்.</li> <li>❖ <b>மதுவிலக்கு</b> காந்தி முழுமையான பூரண மதுவிலக்கு கொள்கையை ஆதரித்தார்</li> </ul>	
46	<p><b>வணிக வங்கிகள் தேசியமயமாக்கப்பட்டதன் நோக்கங்கள்:</b></p> <p>சுதந்திரத்திற்குப் பின்னர் இந்தியா ஒரு திட்டமிட்ட பொருளாதார மேம்பாட்டுக் கொள்கையைக் கையாண்டது. இதற்காக 1951ஆம் ஆண்டிலிருந்து ஐந்தாண்டுத் திட்டங்கள் உருவாயின பொருளாதாரத் திட்டங்கள் உருவாயின. பொருளாதாரத் திட்டமிடலின் முதன்மை நோக்கம் சமூக நலமாகும் சுதந்திரத்திற்கு முன்னர் வணிக வங்கிகள் தனியார் வசமிருந்தன. இவ்வங்கிகள் அரசாங்கம் திட்டமிடலுக்கான சமூக இலக்குகளை அடைவதற்கு உதவி செய்யத் தவறின. ஆகையால் அரசு 14 பெரிய வணிக வங்கிகளை ஜூலை 19, 1969 அன்று தேசியமயமாக்க முடிவு செய்தது 1980 ஆம் ஆண்டில் அரசு மேலும் 6 வணிக வங்கிகளை தேசியமயமாக்கியது.</p> <p><b>தேசியமாகமாக்கலின் நோக்கங்கள்:</b></p> <ul style="list-style-type: none"> <li>⇒ பின்வரும் நோக்கங்களை அடைவதற்காக இந்திய அரசு வணிக வங்கிகளை தேசியமயமாக்கியது</li> <li>⇒ தேசிய மயமாக்கலின் முதன்மையான நோக்கம் சமூக நலத்தை அடைவதேயாகும் வேளாண்மை, சிறு தொழில் மற்றும் குடிசைத் தொழில் நிறுவனங்களின் பங்களிப்பை விரிவுப்படுத்துவதற்கும் பொருளாதார முன்னேற்றத்திற்கும் நிதி தேவைப்பட்டது.</li> <li>⇒ தேசியமயமாக்கப்பட்ட வங்கிகள் தனியார் முற்றுரிமையைக் கட்டுப்படுத்துவதற்கும் சமூகத்தில் தேவையான பகுதிகளுக்கு இலகுவாகக் கடன் அளிப்பதற்கும் பேருதவியாக இருந்தன.</li> <li>⇒ 70% கிராமப்புற மக்களுக்கு வங்கிச் செயல்பாடுகளைக் குறைக்க தேசிய மயமாக்கப்பட்ட வங்கிகள் உதவுகின்றன.</li> <li>⇒ வங்கி வசதிகள் இல்லாத இடத்தில் வட்டாரங்களிடையே இருந்த ஏற்றத்தாழ்வுகளைக் குறைக்க தேசிய மயமாக்கப்பட்ட வங்கிகள் உதவுகின்றன.</li> <li>⇒ சுதந்திரத்திற்கு முன் இருந்த வங்கிகளின் எண்ணிக்கைபோதுமானதாக இல்லை தேசிய மயமாக்கப்பட்ட பிறகு கிராமப்புற மற்றும் நகர்புறங்களில் பல புதிய வங்கி கிளைகள் தொடங்கப்பட்டன.</li> </ul>	5
	<p style="text-align: center;"><b>(அல்லது)</b></p> <p><b>பொருளியல் துறையில் தகவல் தொழில் நுட்பத்தின் பயன்கள்:</b></p> <p><b>தகவல் தொடர்பு தொழில் நுட்பம்:</b></p> <ul style="list-style-type: none"> <li>❖ தகவல் தொடர்பு தொழில் நுட்பம் என்பது தகவல்களை விரைவாகவும், துல்லியமாகவும் தொகுக்கக் கூடிய ஓர் உள் கட்டமைப்பாகும்.</li> </ul> <p><b>பொருளியல் பயன்பாடுகள்:</b></p> <ul style="list-style-type: none"> <li>❖ புள்ளி விவரங்களை தொகுத்தல், ஒழுங்குறு அமைத்தல், கையாளுதல், கணக்கிடுதல் மற்றும் முடிவுகளை காட்சிப்படுத்துதல் ஆகிய கணித மற்றும் புள்ளியியல் கருத்துக்கள் பொருளியலுக்கு தேவைப்படுகின்றன.</li> <li>❖ இவற்றை தகவல் தொடர்பு நுட்பம் வேகமாகவும், அதிகமாகவும், துல்லியமாகவும் செய்கிறது.</li> </ul> <p><b>1. M.S. Word:</b></p> <ul style="list-style-type: none"> <li>❖ M.S. Word என்பது ஒரு வார்த்தை செயலியாகும். இச்செயலி செய்திகளையும், புள்ளி விவரங்களையும், உருவாக்க ஒழுங்குறு அமைக்க, அச்சிட மற்றும் தகவல்களை ஆவணமாக பாதுகாக்க உதவுகிறது.</li> </ul>	5

## 2. M.S.Excell:

- ❖ சூத்திரங்களைப் பயன்படுத்தி தரவுகளை ஆய்வு செய்ய பயன்படுகிறது. நிறைகளையும், நிரல்களையும் கொண்ட பெரிய தாள் விரி தாள் எனப்படுகிறது.
- ❖ சூத்திரம் மற்றும் தரவுகளை நிரைகளாகவும், நிரல்களாகவும் தருவதற்கு ஏற்ப அட்டவணை வடிவிலான ஆவணமே பணித்தாள் எனப்படுகிறது.
- ❖ இவை படங்கள், வரைபடங்கள், பகுதி வரைபடங்கள், கோட்டு வரைபடங்கள் என விளக்குவதற்கு பயன்படுகிறது.

## 3. M.S.Power Point:

- ❖ இது கணினி வாயிலாக தகவல்களை வழங்கிட உதவும் ஒரு மென்பொருள் ஆகும்.
- ❖ குறிப்பிட்ட தலைப்பிலான தகவல்களை புரிந்து கொண்டு நினைவில் வைப்பதற்குரிய குறிப்புகளை Power Point Presentation வசதிப்படுத்துகிறது.
- ❖ மிடுக்கான வகுப்பறை, கற்றித்தலில் தகவல் தொழில்நுட்பத்தை திறம்பட பயன்படுத்தி உயர்ந்த தரம் வாய்ந்த கல்வினை வழங்கிட உதவுகிறது.

47 சிறப்பு பொருளாதார மண்டலங்களின் நோக்கங்களையும் பண்புகளையும் விளக்குக. அனுமதி வழங்குவதில் பெருகியிருந்த கட்டுப்பாடுகள் உள்கட்டமைப்பு வசதியின்மை, குறைவான நிதி போன்ற குறைபாடுகளை சமாளிக்கவும் நேரடி முதலீட்டை ஈர்க்கவும் 2000-ம் ஆண்டு ஏப்ரல் மாதம் சிறப்பு பொருளாதார மண்டலக் கொள்கை உருவாக்கப்பட்டது.

### நோக்கங்கள்:

- ⇒ அந்நிய முதலீட்டை அதிகரிக்க, முக்கியமாக அந்நிய நேரடி முதலீட்டை ஈர்த்தும் நாட்டில் மொத்த உள்நாட்டு உற்பத்தியை அதிகரித்தல்
- ⇒ பன்னாட்டு வியாபாரத்தில் நமது பங்கினை அதிகரித்தல்
- ⇒ வேலைவாய்ப்புகளை உருவாக்குதல்
- ⇒ கட்டமைப்பு வசதிகளை உருவாக்குதல்
- ⇒ உலக அங்காடி தொழில் நுட்பங்களை பகிர்ந்து கொள்ளுதல்

### பண்புகள்:

- ⇒ பாதுகாப்புடன் கூடிய நிலப்பகுதிகள்
- ⇒ தனி அமப்பால் நிர்வகிக்கப்படுகிறது
- ⇒ நெறிமுறைப்படுத்தப்பட்ட நடைமுறைகள்
- ⇒ தாராளமயபொருளாதார சட்டத்தில் நிர்வகிக்கப்படுகிறது
- ⇒ இதில் அமையப் பெற்ற நிறுவனங்களுக்கு அதிக அளவு சுதந்திரம் கொடுக்கப்பட்டுள்ளது.

5

## (அல்லது)

ஊரக கடன்களுக்கான காரணங்களை ஆராய்க.

- ⇒ விவசாயிகளின் ஏழ்மை நிலை: வறுமை கொடும் சூழலானது நுகர்விற்காகவும் விவசாயத் தொழிலை மேற்கொள்வதற்காகவும் மற்றும் குடும்ப விழாக்களுக்காகவும் மற்றும் விவசாயிகளை கடன் பெறத் தூண்டுகிறது ஏழ்மை நிலை, கடன் மற்றும் கடனுக்கான அதிக வட்டி முதலியன விவசாயிகளை கடன் கொடுப்பவர்களின் கட்டுப்பாட்டி கீழ் வைத்திருக்கிறது.
- ⇒ பருவமழை பொய்த்தல்: அடிக்கடி பருவமழை பொற்த்தது போவது விவசாயிகளுக்கு சாபமாக அமைகிறது. இயற்கை பொய்த்துப் போவதால் மிகவும் பாதிக்கப்படுகின்றனர். ஆதலால் வாங்கிய கடனை திருப்பிச் செலுத்த இயலாமல் அதிகப்படுகின்றனர் விவசாயம் எப்போது சிறக்கும் கடன்களை அடைக்கலமென அவர்களால் கணிக்க முடியவில்லை.

- ⇒ வழக்குகள்: நிலங்கள் தொடர்பான வழக்குள் நீதிமன்றத்தில் இருப்பதால் அதற்காக செலவிட அதிக கடன் பெறுகிறார்கள் அவர்களின் கல்வியறிவின்மையாலும் அறியாமையாலும் வக்குகள் நீண்டகாலமாக இழுத்தடிக்கப்பட்டு அவர்கள் சேமிப்பு மற்றும் சொத்துகள் அழிக்கப்படுகிறது.
- ⇒ வட்டிக்குகடன் தருவோர் மற்றும் அதிக வட்டி வீதம்: உள்ளூரில் வட்டிக்கு கடன் கொடுப்பவர்கள் அதிக வட்டி வசூலித்தல் மற்றும் அசலுடன் வட்டியைச் சேர்த்து அதிகரித்துக் கொண்டே செல்வதால் விவசாயிகள் கடனிலேயே மூழ்கும் நிலை உள்ளது..

\*\*\*\*\*

## **Department of Economics**

**SHRI VIDHYABHARATHI MATRIC HR.SEC.SCHOOL**  
**SAKKARAMPALAYAM , AGARAM (PO) ELACHIPALAYAM**  
**TIRUCHENGODE(TK), NAMAKKAL (DT) PIN-637202**  
**Cell : 99655-31727, 63838-05818**

\*\*\*\*\*