



ஸ்ரீவித்யாபாரதி மெட்ரிக் மேல்நிலைப் பள்ளி,

சக்காரம்பாளையம், அகரம் (அஞ்சல்), எலச்சிப்பாளையம்,
திருச்செங்கோடு (தாலுக்கா), நாமக்கல் (மாவட்டம்)- 637 202

செல் : **99655-31727, 94432-31727**

வகுப்பு : 11ம் வகுப்பு

அரையாண்டுப் பொதுத் தேர்வு 2018

பாடம் : பொருளியல்

மதிப்பெண்:90

பிரிவு - அ		20 X 1 =
20		
வினா எண்	விடைகள்	மதிப்பெண்கள்
1.	ஆ) ஆடம் ஸ்மித்	1
2.	அ) பகுத்தாய்வு முறை	1
3.	ஈ) விவசாயப் பொருட்கள்	1
4.	ஈ) 100	1
5.	ஈ) TP / N	1
6.	அ) வெளியுறு	1
7.	இ) இறுதிநிலை	1
8.	அ) முற்றுரிமைப் போட்டி	1
9.	ஆ) படுகிடை	1
10.	ஆ) முன்னெச்சரிக்கை நோக்கம்	1
11.	ஆ) கச்சா இறப்பு வீதம்	1
12.	ஈ) மேற்காணும் அனைத்தும்	1
13.	அ) 1914	1
14.	ஆ) தொழில்	1
15.	ஆ) வெளிநாட்டு தொகுப்பு முதலீடு	1
16.	ஈ) 2015	1
17.	அ) குறைந்த மக்கள் தொகை அடர்த்தி	1
18.	இ) மனித வளம்	1
19.	இ) தூத்துக்குடி	1
20.	ஈ) 5	1
பிரிவு - ஆ		7 X 2 = 14
21.	பயன்பாட்டின் ஏதேனும் இரண்டு வகைகள்: 1. வடிவப் பயன்பாடு 2. காலப் பயன்பாடு 3. இடப்பயன்பாடு 4. சேவைப் பயன்பாடு 5. உடைமைப்பயன்பாடு 6. அறிவுப் பயன்பாடு	2
22.	அளிப்புக் கோடு மேல் நோக்கி செல்லக் காரணம்: ஒரு பண்டத்தின் விலை உயர்வால் அளிப்பு அதிகரிக்கும் விலை குறைந்தால் அளிப்பும் குறையும் ஆகவே அளிப்பு கோடானது கீழிலிருந்து மேல் நோக்கி செல்லும்.	2
23.	வருவாய்: ஒரு விற்பனையாளர் தன் பண்ட பரிமாற்றத்தின் மூலம் ஈட்டுகின்ற பணமே வருவாய் எனப்படும். அதாவது வருவாய் என்பது விற்பனை வருவாளைக் குறிக்கும்.	2
24.	<p>(a) A Competitive Firm's Demand Curve (b) A Monopolist's Demand Curve</p>	2

25.	<p>பணக்கூலி மற்றும் உண்மைக் கூலி வேறுபாடு பணக்கூலி : பெயரளவுக் கூலி என்பது ரொக்கமாக வழங்கப்படும் கூலியைக் குறிக்கும். உண்மைக்கூலி: பண்டங்களாகவோ, பணிகளாகவோ கூலியை வழங்குவது உண்மைக் கூலி எனப்படும். எனவே பணக்கூலியின் வாங்கும் திறனை உண்மைக் கூலி ஆகும். பணக்கூலி உயர்வைவிட பணவீக்க விகிதம் அதிகமாக இருந்தால் உண்கைக் கூலி குறைந்துள்ளது என்ற பொருள்.</p>	2
26.	<p>தொழில் நுட்ப தெரிவு பற்றி சென் கூறுவது: மூலதன செறிவு நுட்ப முறையில் உழைப்பாளர்கள் உபரியாக இருப்பதினால் வேலை வாய்ப்புகள் அதிகமாக உருவாகாத நிலையை தொழில் நுட்ப தெரிவு என சென் குறிப்பிடுகிறார்.</p>	2
27.	<p>பசுமைப் புரட்சியின் பலவீனங்களைப் பட்டியலிடுக.</p> <ul style="list-style-type: none"> ❖ நிச்சயமற்ற பருவ மழை காரணமாக வேளாண்மையில் நிச்சயமற்ற நிலைமை நிலவுகிறது. ❖ விதைகள், உரங்கள், பூச்சி கொல்லிகள் மற்றும் தண்ணீருக்காக பேரளவு மூலதனம் ❖ பெரு, சிறு மற்றும் குறு விவசாயிகளுக்கு இடையே ஏற்றத்தாழ்வு அதிகரித்தது. ❖ பண்ணைகள் இயந்திரமயமாக்கப்பட்டதால் விவசாயத் தொழிலாளர்களுக்கான வேலையின்மை. 	2
28.	<p>நிதி சமநிலையின்மையை கட்டுப்படுத்த 1991-92ல் ஏற்படுத்தப்பட்ட கொள்கை முயற்சிகள்:</p> <ul style="list-style-type: none"> ❖ பொதுத்துறை, தனியார் துறை மற்றும் அயல்நாட்டு வங்கிகளுக்கிடையேயான அதிகப்படியான போட்டியை சமாளிக்க நிர்வாகத்தில் இருந்த தடைகள் நீக்கப்பட்டன. ❖ செயல்பாட்டில் இருக்கும் வங்கிகளின் வலையமைப்பைப் பரவலாக்க வங்கி கிளைகளுக்கான உரிமம் வழங்குதல் தளர்த்தப்பட்டது. ❖ புதிய தனியார் துறை வங்கிகள் தொடங்குவதற்கு வழிமுறைகள் வழங்கப்பட்டன. 	2
29.	$62 = 34 + 4x$ $34 + 4x = 62$ $4x = 62 - 34$ $4x = 28$ $x = 28 / 4$ $x = 7$	2
30.	<p>மறைமுக வேலையின்மை: வேலையிலிருந்து சிலரை நீக்கினாலும் உற்பத்தியின் அளவு குறையாது. ஏனென்றால் அவர்களின் இறுதிநிலை உற்பத்தித் திறன் ஒன்றுமில்லை. இதுவே மறைமுக வேலையின்மை அல்லது குறைவேலையுடைமை எனப்படும்</p>	2
பிரிவு - இ		7 X 3 = 21
31.	<p>பொருளாதார நடவடிக்கையின் பல்வேறு வகைகள்</p> <ul style="list-style-type: none"> ❖ விருப்பங்கள் ❖ முயற்சிகள் ❖ உற்பத்தி ❖ பகிர்வு ❖ பரிமாற்றம் ❖ நுகர்வு <p>பொருளியல் பொருளாதாரத்தின் அமைப்புகள், தனிமனிதர்கள் மற்றும் குழுக்களின் நடத்தைகள் ஆகியவற்றை ஆராய்கிறது. இது பண்டங்கள் மற்றும் பணிகளின் நுகர்வு உற்பத்தி மற்றும் காரணிகளுக்கான பகிர்வு ஆகியவைகளை ஆராய்கிறது. சட்ட மற்றும் நிறுவன அமைப்புகளின் பகத்தறிவுள்ள மனிதர்களின் நடவடிக்கைகளை உள்ளடக்கியது. பற்றாக்குறையான வளங்களைப் பயன்படுத்தி மனித விருப்பங்களை நிறைவேற்றுவது பற்றிய நடவடிக்கைகளாகும்.</p>	3

32.	<p>மொத்த பயன்பாட்டிற்கும் இறுதி நிலை பயன்பாட்டிற்கும் உள்ள உறவு:</p> <table border="1"> <thead> <tr> <th>மொத்த பயன்பாடு</th> <th>இறுதிநிலை பயன்பாடு</th> </tr> </thead> <tbody> <tr> <td>1. மொத்த பயன்பாடு அதிகரித்தல்</td> <td>1. இறுதிநிலை பயன்பாடு குறையும்</td> </tr> <tr> <td>2. மொத்த பயன்பாடு உச்சத்தில்</td> <td>2. இறுதிநிலை பயன்பாடு பூஜ்ஜியமாகிறது</td> </tr> <tr> <td>3. மொத்த பயன்பாடு குறைய தொடங்கும்போது</td> <td>3. இறுதிநிலை பயன்பாடு எதிர்மறையாகிறது</td> </tr> </tbody> </table>	மொத்த பயன்பாடு	இறுதிநிலை பயன்பாடு	1. மொத்த பயன்பாடு அதிகரித்தல்	1. இறுதிநிலை பயன்பாடு குறையும்	2. மொத்த பயன்பாடு உச்சத்தில்	2. இறுதிநிலை பயன்பாடு பூஜ்ஜியமாகிறது	3. மொத்த பயன்பாடு குறைய தொடங்கும்போது	3. இறுதிநிலை பயன்பாடு எதிர்மறையாகிறது	3
மொத்த பயன்பாடு	இறுதிநிலை பயன்பாடு									
1. மொத்த பயன்பாடு அதிகரித்தல்	1. இறுதிநிலை பயன்பாடு குறையும்									
2. மொத்த பயன்பாடு உச்சத்தில்	2. இறுதிநிலை பயன்பாடு பூஜ்ஜியமாகிறது									
3. மொத்த பயன்பாடு குறைய தொடங்கும்போது	3. இறுதிநிலை பயன்பாடு எதிர்மறையாகிறது									
33.	<p>காப்- டக்ளஸ் உற்பத்தி சார்வை விளக்கு: சார்லஸ் காப் மற்றும் பால் காப் டக்ளஸ் இந்த உற்பத்தி சார்பினை அளித்தார்கள். இது உழைப்பு மற்றும் மூலதனம் என்ற உள்ளீடுகளை பயன்படுத்தி எவ்வளவு உற்பத்தி பெற முடியும் என்பதை விளக்குகிறது. காப் டக்ளஸ் உற்பத்தி சார்பு $Q=AL^a K^B$ $a+B=1$ $Q=$ வெளியீடு $A=$ நேர்மறை நிலை மதிப்பு $K=$மூலதனம் $L=$ உழைப்பு</p>	3								
34.	<p>வாய்ப்புச் செலவை எடுத்துக்காட்டுகளுடன் வரையறு. பிற வாய்ப்பு செலவு என்பது அடுத்து சிறந்த மாறுபட்ட செலவைக் குறிக்கும் ஒரு பண்டத்தின் சிறந்த பயன்பாடு தேர்ந்தெடுக்கப்படுவதால் அதனுடைய அடுத்த சிறந்த பயன்பாடு விட்டுக் கொடுக்கப்பட வேண்டியுள்ளது எடுத்துக்காட்டாக ஒரு விவசாயி தன்னுடைய நிலத்தின் நெல் அல்லது கரும்பை முடியும் அவ்விவசாயி நெல் சாகுபடி செய்தால் நெல்லின் வாய்ப்பு செலவு யாதொனில் விட்டுத் தந்த கரும்பு உற்பத்தியின் அளவே ஆகும்.</p>	3								
35.	<p>பணத்தேவைக்கான நோக்கங்கள்:</p> <p>1. பரிமாற்றம் நோக்கம்: மக்கள் அன்றாட பரிவர்த்தனைக்காக பணத்தை ரொக்கமாக வைத்திருப்பதின் விருப்பமே பரிமாற்றம் நோக்கமாகும். $M_t=f(y)$</p> <p>2. முன்னேச்சரிக்கை நோக்கம்: நோய்வாய்ப்படுதல் விபத்து, தீப்பற்றுதல் திருட்டு போன்ற எதிர்பாராத செலவுகளை சந்திப்பதற்காக மக்கள் பணத்தை ரொக்கமாக வைத்திருப்பதற்கான இந்த நோக்கம் முன்னேச்சரிக்கை நோக்கம் எனப்படும். $M_p=f(y)$</p> <p>3. ஊக நோக்கம்: முதலீட்டுச் சந்தைதயில் பங்குகள் மற்றும் பத்திரங்களின் எதிர்கால விலை மாற்றத்திற்கேற்ப அதனுடைய நன்மைகளைப் பெற பங்குகள் மற்றும் பத்திரங்களை வாங்க தேவையான பணத்தை மக்கள் ரொக்கமாக வைத்திருக்க வேண்டியுள்ளது. இதுவே ஊக நோக்கம்மாகும் இந்த நோக்கத்திற்காக கையில் சேமிப்பாக வைத்திருக்கும் தொகையின் அளவு வட்டி விகிதத்தைப் பொருத்து அமையும். $M_s=f(y)$</p>	3								
36.	<p>சமூகக் கூட்டமைப்புகளை விளக்கு: கூட்டமைப்பு மேம்பாடு என்பது பல்வேறு வளர்ச்சிக்கு உதவும் வகையிலான கூட்டமைப்புகளாகும். இது இரு வகைப்படும்.</p> <ul style="list-style-type: none"> ❖ பொருளாதார கூட்டமைப்பு ❖ சமூக கூட்டமைப்பு ❖ சமூகக் கூட்டமைப்பு என்பது மனித வளங்களை மேம்படுத்துவதும். பொருளாதார வளர்ச்சிக்கு மறைமுகமாக துணை செய்வதுமான அமைப்புகளாகும். இது மனித வளங்களின் திறமையையும், உற்பத்தி திறனையும் அதிகரிக்கிறது. எ.கா: பள்ளிகள், கல்லூரிகள், மருத்துவமனைகள், பொதுவசதி போன்றவைகள். 	3								
37.	<p>POLI:</p> <ul style="list-style-type: none"> ❖ வாழ்க்கைத்தரக் குறியீட்டெண்ணை POLI மோர்ஸ் டி மோரிஸ் (MORRIS DMOEIS உருவாக்கினார் இது ஒரு நாட்டின் வாழ்க்கைத் தரத்தினை அளவிடப்பயன்படுகிறது. இதற்காக அவர் எதிர்பார்ப்பு ஆயுட்காலம் குழந்தை இறப்பு வீதம் மற்றும் எழுத்தறிவு வீதம் போன்ற மூன்று குறியீடுகளை பயன்படுத்தினார். ❖ ஒவ்வொரு குறியீட்டெண்ணின் அளவும் 1லிருந்து 100 வரையலான எண்களுக்குள் இருக்கும் எண் 1 என்பது ஒருநாட்டின் மோசமாக செயல்பாட்டைக் குறிக்கும் 100 என்பது மிகச்சிறப்பான செயல்பாட்டைக் குறிக்கும் PQLIக்கு HDIக்கு ஒரு வேறுபாடு உள்ளது. 	3								

	<ul style="list-style-type: none"> ❖ HDIயில் வருமானம் சேர்க்கப்படுகிறது PQLலிருந்து வருமானம் நீக்கப்படுகிறது. உடல் சார்ந்த மேம்பாட்டை மட்டுமே குறிக்கிறது. 	
38.	<p>விவசாய உற்பத்தி அங்காடிக்குழுவின பணிகள்</p> <p>கால்நடைப் பொருட்களை வர்த்தகம் செய்வதற்கு மாநில அரசாங்கத்தால் உருவாக்கப்பட்ட ஒரு சட்டபூர்வமான அமைப்பு ஆகும்.</p> <p>செயல்பாடுகள்:</p> <ul style="list-style-type: none"> ❖ வேளாண் சந்தைகளில் பொது மற்றும் தனியார்களிடையே கூட்டுறவு வளர்ச்சி பெற செய்தல். ❖ சந்தை சார்ந்த விரிவாக்க சேவைகளை விவசாயிகளுக்கு வழங்குதல். ❖ விலை நிர்ணயம் மற்றும் அங்காடி பரிமாற்றங்களில் வெளிப்படை தன்மையை கொண்டு வருதல். ❖ விவசாய உற்பத்திகளை விற்பனை செய்த அதே நாளில் விவசாயிகளுக்கு பணம் செலுத்துவதை உறுதி செய்தல் ❖ வேளாண் நடவடிக்கைகளை ஊக்குவித்தல் ❖ வேளாண் பொருட்களின் வரவு மற்றும் விலை தொடர்பான புள்ளி விபரங்களை அவ்வப்போது காட்சி படுத்துதல். 	3
39.	<p>தமிழ்நாட்டின் கனிமவளங்கள்:</p> <ul style="list-style-type: none"> ❖ டைட்டானியம், லிக்னைட், மேக்னசைட், கிராபைட், லைம்ஸ்டோன், கிரானைட், பாக்கசைட் போன்ற சுரங்கத் திட்டங்கள் தமிழகத்தில் உள்ளன. ❖ இவற்றில் முன்னோடித் திட்டமாக நெய்வேலி பழுப்பு நிலக்கரி கழகத்தைக் குறிப்பிடலாம். ❖ இதே போல் சேலத்தில் மாங்கனிக சுரங்கமும், ஏற்காட்டில் பாக்கசைட் சுரங்கமும், கஞ்சமலையில் இரும்புத்தாது சுரங்கமும் அமைந்துள்ளன. ❖ மாலிப்டினம் எனும் இராசாயனத் தாது இந்தியாவிலேயே மதுரை மாவட்டத்தில் உள்ள கரடிக்குட்டம் என்னும் ஊரில் மட்டுமே கிடைக்கிறது. 	3
40.	<p>கணித முறையின் பொருளாதாரப் பயன்பாடுகள்:</p> <ul style="list-style-type: none"> ❖ பொருளியல் பிரச்சனைகளை மிகவும் சுருக்கமான வடிவில் வழங்கிட கணித முறைகள் துணைபுரிகின்றன. ❖ பொருளியல் கருத்துக்களை விளக்கிட கணித முறைகள் உதவுகின்றன. ❖ பொருளியல் ஆய்வில் அதிக எண்ணிக்கையிலான மாறிகளை உபயோகிக்க கணித முறைகள் உதவுகின்றன. ❖ அரசாங்கமோ அல்லது எந்த ஒரு அமைப்போ நடைமுறைப்படுத்தும் பொருளியல் செயல்பாடுகளின் தாக்கம் அல்லது விளைவுகளை அளவிட கணித முறைகள் பயன்படுகின்றன. 	3
பிரிவு - ஈ		7 X 5 = 35
41.	<p>பொருளியலின் தன்மை மற்றும் எல்லைகள்:</p> <p>பொருளியலின் எல்லை என்பது பொருளியலின் பாடப் பொருளாகும். பொருளியல் ஒரு கலையை அல்லது ஒரு அறிவியலா மற்றும் அறிவியலாக இருப்பின் இயல்புரையியலா அல்லது நெறியுரையியலா என்பது இங்கு தெளிவுப்படுத்தப்படுகிறது.</p> <p style="text-align: center;">பொருளியல்: பாடப் பொருள்:</p> <div style="text-align: center;"> </div> <p>சமூகம் சார்ந்தது:</p> <ul style="list-style-type: none"> ❖ பொருளியல் பொருளாதாரத்திலுள்ள அமைப்புகள், தனிமனிதர்கள் மற்றும் குழுக்களின் நடத்தைகள் மற்றும் அவற்றுக்குள்ள தொடர்புகளை ஆராய்கிறது. 	5

- ❖ பண்டங்கள் மற்றும் பணிகளின் நுகர்வு உற்பத்தி மற்றும் காரணிகளின் வருமானப் பகிர்வு ஆகியவற்றை ஆராய்கிறது.
- ❖ பகுத்தறிவுள்ள மனிதர்களின் நடவடிக்கைகளைப் பொருளாதாரம் ஆராய்கிறது.

பற்றக்குறை வளங்கள் சார்ந்தது:

- ❖ எண்ணற்ற விருப்பங்களை பற்றாக்குறையான வளங்களைக் கொண்டு எவ்வாறு பூர்த்தி செய்யும் என்பதை ஆராய்கிறது.
- ❖ பற்றாக்குறை என்பது மக்களின் விருப்பத்திற்கும் அதற்கு தேவையான வளங்களுக்குமிடையேயான இடைவெளியாகும்.

மனித அறிவியல் அல்லது சமூக அறிவியல்:

- ❖ பொருளியல் மனித நடவடிக்கையோடு தொடர்புடையது.
- ❖ மனிதர்கள் ஒருவருக்கு ஒருவர் தொடர்புடையவர்கள்
- ❖ ஒருவரின் செயல் சமுதாயத்தில் மற்றவரைப் பாதிக்கும், ஆகவே பொருளியல், மனித அறிவியல் அல்லது சமூக அறிவியல் என்று அழைக்கப்படுகிறது.

செல்வம் சார்ந்தது:

- ❖ பொருளியலில் மனிதனின் செல்வம் சார்ந்த அனைத்து நடவடிக்கைகளும் அடங்கும்.
- ❖ செல்வம் சாராத மனித நடவடிக்கைகள் பொருளியலில் சேர்க்கப்படுவதில்லை.
- ❖ (எ.கா மகிழ்ச்சிக்காக மட்டைப்பந்து விளையாடுதல்)

பொருளியல் என்பது ஒரு கலை மற்றும் அறிவியல்

1. பொருளியல் ஒரு கலை:

- ❖ கலை என்பது நடைமுறையில் உள்ள ஒரு குறிப்பிட்ட இலக்குகளை அடைய அறிவைப் பயன்படுத்துவதாகும்.
- ❖ 2.இது பொருளியலின் அனைத்து பிரச்சனைகளுக்கும் தீர்வுகளை வழிகாட்டுகிறது.
- ❖ A,C பிசு, ஆல்பிரட் மார்ஷல் பலர் பொருளியலை ஒரு கலையியல் என்கின்றனர்.

பொருளியல் ஓர் அறிவியல்:

- ❖ அறிவியல் என்பது ஒழுங்கு முறைப்படுத்தப்பட்ட ஓர் அறிவுத் தொகுதியாகும். தொடர்புடைய அனைத்து விவரங்களும் சேகரிக்கப்பட்டு வகைப்படுத்தப்பட்டு அளவிடப்பட்டு ஆய்வு செய்து அவை உண்மையென்று அறிந்த பிறகே விதியாக உருவாகிறது.
- ❖ பொருளியல், பிரச்சனைகளுக்கான காரணங்கள் உறவுகள் பற்றி ஆராய்கிறது ஆகையால் பொருளியல் கலை மற்றும் அறிவியலாக கருதப்படுகிறது.

பொருளியல் இயல்புரை மற்றும் நெறியுரை அறிவியல்:

1. இயல்புரை அறிவியல்:

இயல்புரை அறிவியல் உள்ளதை உள்ளவாறு கூறுகிறது. அதாவது பிரச்சனையை உண்மையின் அடிப்படையில் அதன் காரணங்கள் மூலம் ஆய்வு செய்கிறது.

2. நெறியுரை அறிவியல்:

நெறியுரை அறிவியல் எதுவாக இருக்க வேண்டும் என்ற வினாவிற்கு விடையளிப்பதாக உள்ளது. இங்கு முடிவுகள் சமூக பண்பாடு, அரசியல் சமயம் சார்ந்த கருத்துக்களின் அடிப்படையில் அமைகிறது.

அல்லது

தேவை விதி:

தேவை விதிளைய முதலில் 1838ல் அகஸ்டின் விளக்கினார். பின் ஆல்பர்ட் மார்ஷல் இதை சீர்படுத்தி விரிவாக்கினார்.

இலக்கணம்:

“விலை குறையும் போது தேவையின் அளவு அதிகரிக்கிறது. விலை அதிகரிக்கும்போது தேவையின் அளவு குறைகிறது” என மார்ஷல் தேவை விதியை வரையறுக்கிறார்.

விதியின் எடுகோள்கள்:

- ❖ நுகர்வோர் வருமானத்தில் சுவையில், தேர்ந்தெடுத்தலில் மற்றும் பழக்கத்தில் மாற்றமில்லை.
- ❖ பிற பொருள்களின் விலையில் மாற்றமில்லை.
- ❖ பிற பதில்கள் இல்லை
- ❖ பண்டத்திற்கான தேவை தொடர்ச்சியானது.
- ❖ பண்டத்தின் தரத்தில் எவ்வித மாற்றமும் இல்லை

மேற்கண்ட எடுகோள்களில் ஏதேனும் ஒன்றில் மாற்றம் ஏற்பட்டாலும் இவ்விரண்டும் செயல்படாது.

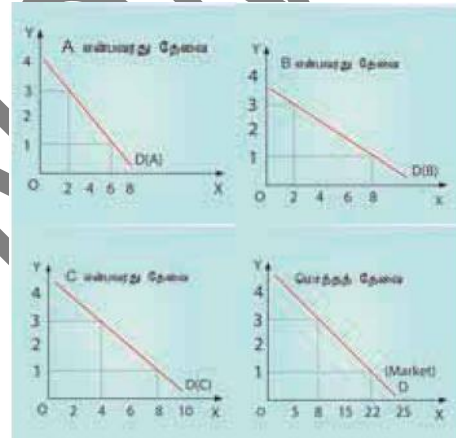
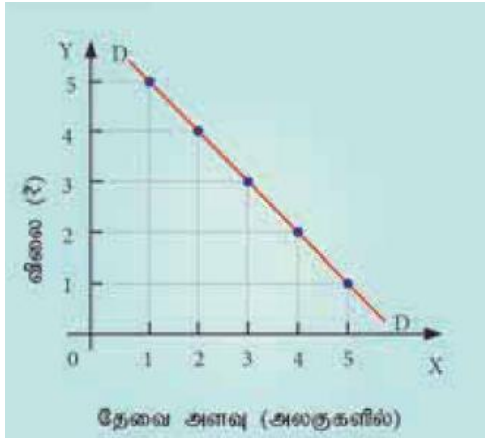
தேவை அட்டவணை:

விலை ரூபாய்	தேவை அளவு
5	1
4	2
3	3
2	4
1	5

மேற்கண்ட அட்டவணைகளில் விலை 5 ஆக இருக்கும் போது தேவை ஒன்றாகவும் விலை ஒன்றின் பின் ஒன்றாக குறையும் போது விலை 1 ஆக இருக்கும் போது தேவை 5 ஆக மாறுகிறது என்பதை சுட்டி காட்டிகிறது.

வரைபடம்:

பண்டத்திற்கான அங்காடி தேவை:



வரைபடம் X-அச்சில் பண்ட அளவும் Y- அச்சில் விலையும் குறிப்பிடப்படுகிறது. DD என்பது தேவை கோடாகும். அது கீழ்நோக்கி சரிந்து செல்கிறது. அதாவது இடமிருந்து வலமாக கீழ்நோக்கிச் சரிகிறது. இதன் மூலம் விலை குறைந்தால் தேவை விரிவடையும் என்றும் விலை கூடினால் தேவை சுருக்கம் அடையும் எனவும் அறியலாம்.

அங்காடி உள்ள அனைத்து தனி நபர்களின் தேவை அளவினை ஒன்று கூட்டினால் பண்டத்திற்கான அங்காடி தேவை வளைகோட்டினைப் பெறலாம். கீழே கொடுக்கப்பட்டுள்ள வரைபடத்தில் தனிநபர் தேவைக்கோடு A,B, மற்றும் C ஆகியவற்றை கூடினால் அங்காடி தேவை வளைகோட்டில் பெறலாம். விலை 3 ஆக இருக்கும் போது $2+2+4=8$ விலை 1ஆக இருக்கும்போது அங்காடி தேவை $6+8+8=22$ தனிநபர் பட்டியலின் அடிப்படையில் விலை இடம் மற்றும் நேரத்தை இணைத்து அங்காடி தேவை வளைகோட்டைப் பெறலாம்.

தேவை விதியின் விதிவிலக்கு:

- ❖ கி.:பன் முரண்பாடு
- ❖ வெள்ளன் விளைவு அல்லது பகட்டு விளைவு
- ❖ அறியாமை
- ❖ ஊக விளைவு
- ❖ பற்றாக்குறை பயம்

42.

விகித அளவு விளைவு விதி:

நீண்ட காலத்தில் அனைத்து உற்பத்திக் காரணிகளும் மாறக் கூடியவை. அனைத்து உற்பத்திக் காரணிகளும் எண்ணிக்கையில் அதிகரிக்கும் போது வெளியீட்டில் அதிகரிப்பு ஏற்படலாம்.

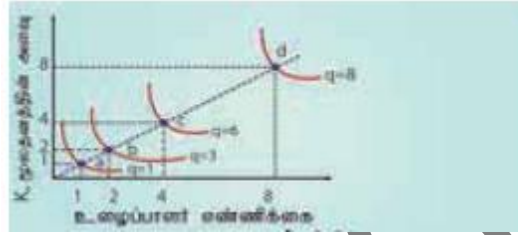
இவ்விரண்டிற்கும் இடையே உள்ள தொடர்பை விளக்குவதே விகித அளவு விளைவு விதியாகும்.

எடுகோள்கள்:

- ❖ தொழில் அமைப்பைத் தவிர அனைத்து உற்பத்திக் காரணிகளும் மாறக் கூடியவை.
- ❖ தொழில் நுட்பத்தில் மாற்றம் இல்லை.
- ❖ பண்டங்கள் அங்காடியில் நிறைவுப் போட்டி நிலவுகிறது.
- ❖ வெளியீடு அல்லது உற்பத்தி பரும அலகுகளால் அளவிடப்படுகிறது.

விகித அளவு விளைவு விதியின் மூன்று நிலைகள்:

- ❖ வளர்ந்து செல் விகித அளவு
- ❖ மாறா விகித அளவு
- ❖ குறைந்து செல் விகித அளவு

வரைபடம்**வரைபட விளக்கம்:**

விகித அளவு விளைவு விதிகளின் மூன்று நிலைகளும் வரைபடம் மூலம் விளக்கப்படுகின்றன.

நிலைகள்	உள்ளீடு	வெளியீடு	விகித விளைவு
a to b	100% ↑	200% ↑	வளர்ந்து செல்
b to c	100% ↑	100% ↑	மாறா
c to d	100% ↑	33.33%	குறைந்து செல்

வரைபடத்தில் புள்ளி 'a' க்கும் 'b' க்கும் இடையே உள்ள பகுதி வளர்ந்து செல் விகித விளைவு விதியைக் குறிப்பிடுகிறது. இதில் உற்பத்தி 2 மடங்கு அதிகரித்துள்ளது. உள்ளீடுகள் தலா 1 மடங்கு பயன்படுத்தப்பட்டுள்ளது.

புள்ளி 'b' க்கும், புள்ளி 'c' க்கும் இடையே உள்ள பகுதி மாறா விகித விளைவு விதியைக் குறிக்கிறது. இதில் உள்ளீடுகள் இருமடங்கு அதிகரிக்கும் போது, உற்பத்தியும் இருமடங்கு அதிகரிக்கிறது.

புள்ளி 'c' க்கும், புள்ளி 'd' க்கும் இடையே உள்ள பகுதி குறைந்து செல் விகித அளவு விளைவு விதியை குறிக்கிறது. இதில் உள்ளீடுகள் இருமடங்கு அதிகரிக்கும் போது உற்பத்தி இரு மடங்கு உயராமல், குறைவாகவே உயருகிறது. அதாவது 33.33 சதவீதம் வெளியீடு கூடியுள்ளது.

அல்லது

மொத்தச் செலவு = $10+Q^3$; $Q=5$ எனில் AC, AVC, TFC, AFC ஆகியவற்றைக் கண்டுபிடி.

$$AC : \text{காண்க} - TC=10+Q^3$$

$$AC = \frac{TC}{Q}$$

$$AV = \frac{10+Q^3}{Q}$$

$$Q = 5 \text{ எனில் } Q^3 = 5 \times 5 \times 5 = 25 \times 5 \quad Q^3 = 125$$

$$AC = \frac{10+125}{5} = \frac{135}{5} = 27$$

	<p>AVC : காண்க. $TC = 10+Q^3$</p> <div style="border: 1px solid black; padding: 5px; width: fit-content; margin: 10px auto;"> $TVC=Q^3$ </div> $AVC = \frac{TVC}{Q}$ $TFC : = \frac{Q^3}{5} = \frac{125}{5} = 25$ $TC = 10+Q^3$ <div style="border: 1px solid black; padding: 5px; width: fit-content; margin: 10px auto;"> $TFC=10$ </div> <p>AFC : காண்க</p> $AFC = \frac{TFC}{Q} = \frac{10}{5} = 2$	5
43.	<p>நிறைவு போட்டியின் இயல்புகள்</p> <p>ஜோன் ராபின்சன் “ஒவ்வொரு உற்பத்தியாளரின் உற்பத்தியும் முழு நெகிழ்ச்சியுடைய தேவையைக் கொண்டிருக்கும் நிலையையே நிறைவுப் போட்டி என்று குறிப்பிடுகிறார் இது ஒரு கட்டுக்கோப்பான ஆனால் கற்பனை – அங்காடியாகும் 100 சதவீதம் நிறைவுப்போட்டியைக் காண்பது அரிது எனினும், இந்த நிறைவுப் போட்டியின் இயல்புகளை கீழ்க்கண்டவாறு கூறலாம்</p> <p>அ. எண்ணற்ற வாங்குபவர் மற்றும் விற்ப்பார்:- அங்காடியில் உள்ள உற்பத்தி பொருட்களை ஒப்பிடும்போது ஒரு தனிநபர் வாங்கும் அளவு மிக மிகக் குறைவு இதன்படி பண்டத்திற்கான விலையை நிர்ணயிக்கும் சக்தி தனிநபரிடம் இல்லை. ஆகவே நுகர்வோர் விலை ஏற்பவர் - விலையை தீர்மானிப்பவர் அல்ல.</p> <p>ஆ. ஓரியல்பான பண்டங்கள் மற்றும் ஒரே மாதிரியான விலை:- பண்டங்கள் ஒத்த தன்மையுடையவை முற்றிலும் பதிலீட்டு பண்டங்களாகவும் இருக்கும். அதாவது அனைத்து உற்பத்தி பண்டங்களும் அளவு, தரம், வடிவம் அனைத்திலும் ஒரே மாதிரியானவை. இதனால் அங்காடியில் ஒரே விலை நிலவும்.</p> <p>இ. உட்புகுதல் மற்றும் வெளியேறுதலில் தடை இல்லை:- குறுகிய காலத்தில், திறமையான உற்பத்தியாளர் குறைந்த செலவில் உற்பத்தி செய்து அதிக லாபம் பெறுவார். இதனால் அதிக எண்ணிக்கையில் உற்பத்தியாளர் தொழிலில் நுழைந்து அளிப்பு அதிகித்து, விலை குறையும், உற்பத்தி செலவைக் குறைக்க இயலாத திறமையற்ற உற்பத்தியாளர், இழப்பை அடைவதால் அங்காடியைவிட்டு வெளியேறுவர் இதனால் அளிப்பு குறைந்து விலை கூடும் அங்காடியில் தொடர்ந்து இருப்போம் லாபம் பெறுவர்.</p> <p>ஈ. போக்குவரத்து செலவு இல்லை:- போக்குவரத்து செலவு இல்லாத காரணத்தினால் ஒரே மாதிரியான விலை நீடிக்கிறது</p> <p>உ. உற்பத்தி காரணிகள் முற்றிலும் இடம் பெயரும் உற்பத்தி காரணிகள் முற்றிலும் இடம் பெயரவும், ஒரு தொழிலிருந்து மற்றொது தொழிலுக்கு மாறுபதற்கும் முழுச்சுதந்திரம் பெற்றுள்ளதால் விலையானது சரிசெய்யப்படுகிறது.</p> <p>ஊ. அங்காடி நிலைபற்றி அறிந்திருப்பார்:- அங்காடி மற்றும் பண்டத்தின் தரம் பற்றி அனைத்து வாங்குபவரும் விற்பவரும் நன்கு அறிவர்.</p> <p>எ. அரசின் தலையீடு இல்லை:- மூலப்பொருள் அளிப்பு மற்றும் விலை நிர்ணயம் போன்றவற்றில் அரசினி தலையீடு இல்லை.</p>	5

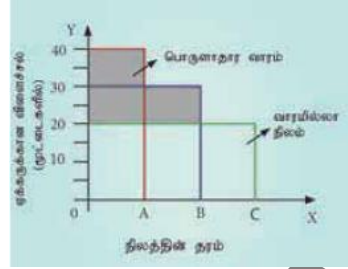
அல்லது

ரிக்கார்டோவின் வாரக் கோட்பாடு:

- ❖ இலக்கணம்
- ❖ அனுமானங்கள்
- ❖ அட்டவணை

நிலத்தின் தரம்	உற்பத்தி (மூட்டைகளில்)	உபரி (வாரம்) (மூட்டைகளில்)
A	40	40-20= 20
B	30	30-20= 10
C	20	20-20= 0

- ❖ வரைபடம்



- ❖ வரைபட விளக்கம்
- ❖ குறைபாடுகள்

5

44.

காந்திய பொருளாதார கருத்துக்கள்:

காந்திய பொருளாதாரம் நன்னெறியை அடிப்படையாக கொண்டது.

- ❖ கிராம குடியரசு
காந்தியடிகள் கிராமங்களின் முன்னேற்றத்தின் அவசியத்தை வலியுறுத்தினார். தன்னிறைவு கிராம முன்னேற்றத்தை வலியுறுத்தினார்.
- ❖ இயந்திரங்கள்:
காந்தியடிகள் இயந்திரங்களை மிகப்பெரியா பாவம் என்று வர்ணத்தார்.
- ❖ தொழில்மயம்:
தொழில் மயம், இயந்திர பயன்பாடு போன்றவை காந்தியடிகள் பெரும் சாபக்கோடு என்று வர்ணித்தார்.
- ❖ உற்பத்தி பரவலாக்கம்:
உற்பத்தி பரவலாக்கம் சிறிய அளவில் உற்பத்தி நடைபெற வேண்டும் என்று எண்ணினார்.
- ❖ கிராம சர்வோதயா:
கிராமங்கள் தன்னிறைவு பெற்றவைகளாகவும், சுயசார்பு பெற்றவைகளாகவும் இருக்க வேண்டும்.
- ❖ உடல் உழைப்பு:
மனித உழைப்பு என்பதே உடல் உழைப்பு என்று காந்தி உறுதிபடக் கூறுகிறார்.
- ❖ அரசு கட்டளைக் கோட்பாடு:
தற்போதைய முதலாளித்துவ முறையை மாற்றி சமத்துவ சமூகத்தை உருவாக்குவது ஆகும்.
- ❖ உணவுப் பிரச்சனை:
உணவுப் பொருட்கள் மீதான கட்டுப்பாடுகள் செயற்கை பற்றாக்குறையை உருவாக்கும்.
- ❖ மக்கள் தொகை:
காந்தி செயற்கையான குடும்பக்கட்டுப்பாடு முறைகளை எதிர்த்து சுயகட்டுப்பாடே சிறந்த வழி என்று கருதினார்.
- ❖ மதுவிலக்கு
காந்தி முழுமையான பூரண மதுவிலக்கு கொள்கையை ஆதரித்தார்.

5

அல்லது

பொருளாதார முன்னேற்றத்தில் சிறு தொழில் நிறுவனங்களின் பங்கு:

- ❖ சிறுதொழில் மூலம் வேலை வாய்ப்பு
- ❖ சிறு தொழில் தரும் சமமான மண்டல வளர்ச்சி
- ❖ உள்ளூர் வளங்களை பயன்படுத்த சிறுதொழில் உதவி செய்கிறது.
- ❖ மூலதன பயன்பாடு முழுமைபெற சிறு தொழில் வழி வகுக்கிறது.

	<ul style="list-style-type: none"> ❖ சிறு தொழில்துறை ஏற்றுமதியை உருவாக்குகிறது. ❖ பெரிய அளவினான தொழில்களுக்கு சிறு தொழில் நிறுவனங்களின் பங்கு ❖ சிறுதொழில் நிறுவனங்கள் நுகர்வோர் தேவைகளை நிறைவேற்றுகின்றன (சந்திக்கின்றன). ❖ சிறு தொழில் நிறுவனங்கள் தொழில் முனைவோர்களை உருவாக்குகின்றன. 	5
45.	<p>2015- 2020-ம் ஆண்டிற்கான ஏற்றுமதி இறக்கமதி கொள்கையின் சிறப்பியல்புகள்: ஏற்றுமதி சூழல்களை மேம்படுத்துதல், உற்பத்தி அதிகரிப்பு மற்றும் இந்தியாவில் தயாரிப்பு மற்றும் “மின்னணு இந்தியா” போன்ற திட்டங்களுக்கு ஆதரவளித்தலே இக்கொள்கையின் முதன்மையான நோக்கமாகும்.</p> <p>சிறப்பியல்புகள்:</p> <ul style="list-style-type: none"> ❖ ஏற்றுமதி உதவிகளை 25 சதவீத அளவு குறைக்கவும், இந்தியப் பொருட்களை ஊக்குவிக்கவும் “இந்திய தயாரிப்பு” என்ற கருத்த உருவாக்கப்பட்டது ❖ டிஜிட்டல் இந்தியா முறைப்படி, வரித்தாக்கல், முத்திரைத்தாள் கட்டணம் செலுத்துதல் போன்றவற்றிற்கான கைபேசி செயலி மற்றும் பட்டயக் கணக்காளர், கணக்குக்காசாளர் போன்றோரால் மின்னணு முறையில் மின்னணு முறையில் கையொப்பமிட்டப்பட்ட ஆவணங்கள் தயாரிக்கப்படுகின்றது. ❖ ஏற்பதியாளர் / இறக்குமதியாளர் சுயவிவர ஆவணங்களின் அசல் நகல்களை மீண்டும் மீண்டும் சமர்ப்பிக்க வேண்டிய அவசியமில்லை ❖ பாதுகாப்பு இராணுவக்கிடங்கு விண்வெளி மற்றும் அணுசக்தி போன்றவை தொடர்பான ஏற்றுமதிக்க கோரிக்கைகளுக்கு கால அளவு 24 மாதங்களாகும். ❖ தற்போது உலக வர்த்தகத்தில் 3 சதவீதமாக இருக்கிற இந்தியாவின் பங்கை 2020-க்குள், ஏற்றுமதி இறக்குமதிக்கொள்கை (2015-2020) இரு மடங்கு அதிகரிக்கும் என்று எதிர்பார்க்கப்படுகிறது. 	5
அல்லது	<p>ஊரக பொருளாதாரத்தின் பண்புகள்:</p> <ul style="list-style-type: none"> ❖ ஊரகம் ஒரு நிறுவனம் ❖ வேளாண்மையை சார்ந்திருத்தல் ❖ ஊரக மக்களின் வாழ்க்கை முறை ❖ மக்கள் தொகை அடர்த்தி ❖ வேலைவாய்ப்பு ❖ வறுமை ❖ கடன் சுமைகள் ❖ ஊரக வருமானம் ❖ சார்ந்திருத்தல் ❖ இரட்டைத் தன்மை ❖ குடிப்பெயர்ச்சி 	5
46.	<p>மக்கள் தொகையின் தரமானப் பண்புகள்:</p> <p>மக்கள் தொகை:</p> <ul style="list-style-type: none"> ❖ 2011 கணக்கெடுப்பின்படி இந்தியாவிலுள்ள 121 கோடி மக்கள் தொகையில் 7.21 கோடி மக்கள் தொகையுடன் தமிழ்நாடு ஆறாவது இடத்தில் உள்ளது. <p>மக்கள் அடர்த்தி</p> <ul style="list-style-type: none"> ❖ ஒரு சதர கிலோ மீட்டருக்கு 2001-ல் 480 ஆகவும், 2011-ல் 555 ஆகவும் உள்ளது. ❖ இந்திய மாநிலங்களில் தமிழ்நாடு 12வது இடத்தில் உள்ளது. ❖ மக்கள் தொகை அடர்த்தியில் தேசிய சராசரியில் 382 ஆகும். <p>நகரமயமாதல்:</p> <ul style="list-style-type: none"> ❖ இந்திய அளவில் நகர்மயமாதலின் சராசரி அளவு 31.5% ஆக உள்ளது. ஆனால் தமிழகத்தில் 48.4% ஆக உள்ளது. <p>உலக நாடுகளுடன் ஒப்பீடு</p> <ul style="list-style-type: none"> ❖ ஐந்திய நாடுகளின் அறிக்கையின்படி பிற நாடுகளின் மக்கள் தொகையை விட தமிழ்நாட்டின் மக்கள் தொகை கூடுதலாக உள்ளது. 	5

மாநிலம் / நாடு	மக்கள் தொகை கோடியில்
தமிழ்நாடு	7.2
இங்கிலாந்து	6.5
பிரான்ஸ்	6.5
இத்தாலி	5.9
தென் ஆப்ரிக்கா	5.6
ஸ்பெயின்	4.7
இலங்கை	2.1

அல்லது

தேவை நெகிழ்ச்சி கெழு மதிப்பு

தேவை நெகிழ்ச்சிக் கெழு

$$ed = \frac{q}{p} \frac{dp}{dq}$$

$$P = 60 - 0.2Q$$

$$\frac{dp}{dq} = 0 - 0.2 \quad (1)$$

$$\frac{dp}{dq} = -0.2$$

i) $q = 0$ எனில்

$$P = 60 - 0.2(0)$$

$$P = 60 - 0$$

$$P = 60$$

$$ed = \frac{0}{60} \times (-0.2)$$

$$ed = 0$$

ii) $q = 20$ எனில்

$$P = 60 - 0.2(20)$$

$$P = 60 - 4$$

$$P = 56$$

$$ed = \frac{20}{56} \times (-0.2)$$

$$= \frac{-4}{56}$$

$$ed = 0.071$$

iii) $q = 40$ எனில்

$$P = 60 - 0.2(40)$$

$$P = 60 - 8$$

$$P = 52$$

$$ed = \frac{40}{52} \times -0.2 = \frac{8}{52}$$

$$ed = 0.153$$

5

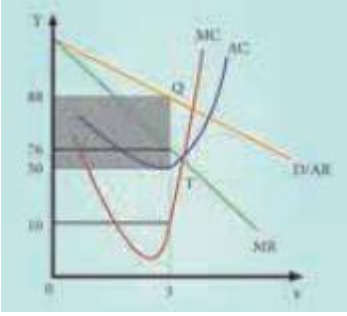
47.

முற்றுரிமையில் விலை மற்றும் உற்பத்தி அளவு

முற்றுரிமை என்பது ஒரே ஒரு உற்பத்தியாளர் மற்றும் விற்பனையாளர் ஒரே தன்மையான பொருளை உற்பத்தி அல்லது விற்பனை செய்வது ஆகும்.

முற்றுரிமையில் வருவாய் மற்றும் செலவுக் கோடுகளின் தன்மை:

முற்றுரிமையில் நிறுவனமே, தொழில் ஆகும். விலையைக் குறைத்தால் மட்டுமே அதிகம் விற்க முடியும்.

	<p>அதனால் முற்றுரிமை நிறுவனம் கீழ்நோக்கிச் சரியும் தேவை வளைக்கோட்டை (அல்லது) சராசரி வருவாய்க் கோட்டை கொண்டு உள்ளது. இறுதி நிலை வருவாய்க் கோடு சராசரி வருவாய்க் வளைக்கோட்டிற்கு கீழ் அமைந்துள்ளது.</p> <p>வரைபடம்</p>  <p>வரைபட விளக்கம்:</p> <ul style="list-style-type: none"> ❖ E என்ற புள்ளியில் நிறுவனம் சமநிலையில் உள்ளது. ❖ OP என்பது சமநிலை விலை OM என்பது சமநிலை உற்பத்தி ❖ PQRS என்பது நிறுவனம் ஈட்டும் இலாபம். 	5
அல்லது	<p>ஊரக நலம், ஊட்டச்சத்து மற்றும் சுகாதாரம்</p> <ul style="list-style-type: none"> ❖ சிறந்த வாழ்வினை வாழ்வதற்கு உடல்நலம் மிக முக்கியம் ❖ ஊரக பகுதி மக்கள் போதிய மருத்துவ வசதி இன்றி உள்ளனர். ❖ மக்களுக்கு தேவையான ஊட்டச்சத்துக்கள் வழங்குவதும், அவர்களின் உடல்நலத்தை மேம்படுத்துவதும் அரசின் கடமையாகும். ❖ ஊட்டச்சத்துக்களை மேம்படுத்த பல திட்டங்களை அரசு செயல்படுத்தி வருகிறது. அவை இலவச உணவுத்திட்டம், மதிய உணவுத்திட்டம், அயோடின் உப்பை சேர்த்துக்கொள்ள வலியுறுத்தல். ❖ NRHM 12 ஏப்ரல் 2015 இல் ஆரம்பிக்கப்பட்டது. இதன் நோக்கம் தரமான ஆரோக்கிய வசதிகளை ஏற்படுத்தி தருவதாகும். மகப்பேறு மற்றும் குழந்தை நலன் ஆகியவற்றிற்கு முக்கியத்துவம் வழங்குகிறது. 	5

DEPARTMENT OF ECONOMICS

SHRI VIDHYABHARATHI MATRIC HR. SEC. SCHOOL

SAKKAMPALAYAM, AGARAM (POST), ELACHIPALAYAM

TIRUCHENGODE (TK), NAMAKKAL(DT) - 637 202

CELL: 99655-31727, 63838-05818