



Roll Number

--	--	--	--	--	--

STATE COUNCIL OF EDUCATIONAL RESEARCH AND TRAINING
STATE LEVEL NATIONAL TALENT SEARCH EXAMINATION – 2017
Class – X
Part – I
SCHOLASTIC APTITUDE TEST (SAT)

Time : 90 Minutes

Maximum Marks : 100

INSTRUCTIONS TO CANDIDATES :

Read the following instructions before you answer the questions. Answers are to be given in a SEPARATE OMR ANSWER SHEET provided inside this booklet. Break the seal and start answering the questions once asked to do so.

- Please write your ROLL NUMBER very clearly (only one digit in one block) as given in your Admission Card.
- There are 100 questions in this test. The questions are arranged in the following order :
 - Questions 1 to 40 belong to Science Subjects.
 - Questions 41 to 60 are on Mathematics Subjects.
 - Questions 61 to 100 are on Social Science.
- Select the most suitable answer for each question and completely darken the circle corresponding to the correct alternative as shown below.

Correct Method	Wrong Method
① ② ● ④	① ② ③ ④

- All questions carry ONE MARK each.
- There is no negative mark. Every correct answer will be awarded one mark.
- Do not write your name on any part of the question booklet or on the answer sheet.

പരീക്ഷാർത്ഥികൾക്കുള്ള നിർദ്ദേശങ്ങൾ :

ചോദ്യങ്ങൾക്ക് ഉത്തരം എഴുതാൻ തുടങ്ങുന്നതിന് മുമ്പ് താഴെ കൊടുത്തിരിക്കുന്ന നിർദ്ദേശങ്ങൾ സൂക്ഷ്മമായി കേൾക്കുക. ഉത്തരം നൽകേണ്ടത് ഒരു പ്രത്യേക ഉത്തരക്കടലാസിൽ (OMR) ആണ്. നിർദ്ദേശത്തിനുശേഷം മാത്രമേ സീൽ തുറക്കുവാനും, ഉത്തരം എഴുതുവാനും പാടുള്ളൂ.

- നിങ്ങളുടെ റോൾ നമ്പർ (ഒരു കള്ളിയിൽ ഒരു അക്കം മാത്രം) വ്യക്തമായി നിങ്ങളുടെ പ്രവേശന പത്രത്തിൽ തന്നിരിക്കുന്നതു പോലെ എഴുതുക.
- ഈ പരീക്ഷാപുസ്തകത്തിൽ 100 ചോദ്യങ്ങളുണ്ട്. ചോദ്യങ്ങൾ താഴെ കൊടുത്തിരിക്കുന്ന പ്രകാരം ക്രമപ്പെടുത്തിയിരിക്കുന്നു.
 - 1 മുതൽ 40 വരെയുള്ള ചോദ്യങ്ങൾ ശാസ്ത്രത്തിൽ നിന്ന്.
 - 41 മുതൽ 60 വരെയുള്ള ചോദ്യങ്ങൾ ഗണിതത്തിൽ നിന്ന്.
 - 61 മുതൽ 100 വരെയുള്ള ചോദ്യങ്ങൾ സാമൂഹ്യ ശാസ്ത്രത്തിൽ നിന്ന്.
- ഓരോ ചോദ്യത്തിനും ഉചിതമായ ഉത്തരം തിരഞ്ഞെടുത്ത് ശരിയായ ഉത്തരത്തെ സൂചിപ്പിക്കുന്ന വൃത്തം മാത്രം താഴെ കൊടുത്തിരിക്കുന്ന വിധത്തിൽ പൂർണ്ണമായി കറുപ്പിക്കുക.

ശരിയായ രീതി	തെറ്റായ രീതി
① ② ● ④	① ② ③ ④

- എല്ലാ ചോദ്യങ്ങൾക്കും ഒരു മാർക്ക് വീതം.
- സ്വന്ത മാർക്ക് ഇല്ല. ഓരോ ശരി ഉത്തരത്തിനും ഒരു മാർക്ക് വീതം ലഭിക്കും.
- നിങ്ങളുടെ പേര് ചോദ്യ പുസ്തകത്തിന്റെയോ ഉത്തരക്കടലാസിന്റെയോ ഒരു ഭാഗത്തും എഴുതുവാൻ പാടില്ല.

SCERT 2017

The copyright of the contents of this booklet rests with the SCERT and no part of it should be used by anybody in any manner whatsoever without the prior permission of the SCERT. The items are prepared with best expertise. In case of any dispute the opinion of the experts appointed by SCERT will be final.

There are 100 questions in all. For each question four alternative answers are given marked as (1), (2), (3), (4). From these, find the most appropriate answer. The number denoting this answer is there in the answer sheet against the question number concerned. Darken the circle with **Blue/Black Ball Pen** only. **Record the answers thus in the OMR answer sheet only.** Do not write anything in the question booklet except your Roll Number on the cover page and rough work in the space provided for the purpose.

ആകെ 100 ചോദ്യങ്ങൾ ഉണ്ട്. ഓരോ ചോദ്യത്തിനും (1), (2), (3), (4) എന്ന് അടയാളപ്പെടുത്തിയ നാല് വ്യത്യസ്ത ഉത്തരം വീതം കൊടുത്തിട്ടുണ്ട്. അവയിൽ ശരിയായതോ ഏറ്റവും അനുയോജ്യമായതോ ആയ ഉത്തരം കണ്ടുപിടിക്കുക. ഈ ഉത്തരത്തെ കുറിക്കുന്ന നമ്പർ ഉത്തരക്കടലാസിൽ അതാത് ചോദ്യത്തിനെതിരെ ഉണ്ട്. ഈ നമ്പർ അടങ്ങിയ വൃത്തം നീല അല്ലെങ്കിൽ കറുപ്പ് മഷിയുള്ള ബാൾ പെൻ ഉപയോഗിച്ച് കുറുപ്പിക്കുക. ഉത്തരങ്ങൾ അപ്രകാരം **OMR ഉത്തരക്കടലാസിൽ മാത്രം രേഖപ്പെടുത്തുക.** ചോദ്യങ്ങൾ അടങ്ങിയ ബുക്കിന്റെ കവർ പേജിൽ നിങ്ങളുടെ റോൾ നമ്പരും, റഫ് വർക്കിനു വേണ്ടി തന്നിട്ടുള്ള സ്ഥലത്ത് അതിനുള്ള കുറിപ്പുകൾ ഒഴികെ മറ്റൊന്നും എഴുതരുത്.

1. Identify the wrongly matched pairs.
 - a. Monocyte - Actively phagocytic
 - b. Thrombocyte - Produces antibodies
 - c. Lymphocyte - Initiates blood clotting
 - d. Eosinophil - Associated with allergy
 - (1) (a) and (b)
 - (2) (b) and (c)
 - (3) (a) and (d)
 - (4) (c) and (d)

2. The bacteria used for scavenging oil spills by digesting hydrocarbons of crude oil
 - (1) *Rhizobium meliloti*
 - (2) *Bacillus thuringiensis*
 - (3) *Pseudomonas putida*
 - (4) *Escherichia Coll*

1. തെറ്റായ പദജോഡികൾ തിരഞ്ഞെടുക്കുക.
 - a. മോണോസൈറ്റ് - ഫാഗോസൈറ്റിക് ആയി പ്രവർത്തിക്കുന്നു
 - b. ത്രോംബോസൈറ്റ് - ആന്റിബോഡികൾ ഉൽപ്പാദിപ്പിക്കുന്നു
 - c. ലിംഫോസൈറ്റ് - രക്തം കട്ട പിടിക്കാൻ സഹായിക്കുന്നു
 - d. ഈസിനോഫിൽ - അലർജിയുമായി ബന്ധപ്പെട്ടിരിക്കുന്നു
 - (1) (a) യും (b) യും
 - (2) (b) യും (c) യും
 - (3) (a) യും (d) യും
 - (4) (c) യും (d) യും

2. ക്രൂഡോയിലിലെ ഹൈഡ്രോ കാർബണുകളെ ദഹിപ്പിച്ചു കൊണ്ട് എണ്ണ ചോർച്ചയിടങ്ങൾ വൃത്തിയാക്കാൻ ഉപയോഗിക്കുന്ന ബാക്ടീരിയ
 - (1) റൈസോബിയം മെലിലോട്ടി
 - (2) ബാസില്ലസ് തുറിൻജിൻസിസ്
 - (3) പ്സുഡോമോണാസ് പ്യൂട്ടിഡ
 - (4) എസ്.ചിറീഷ്യ കോളൈ

3. Pickout the feature of dicot plant.
 - (1) Leaves are isobilateral
 - (2) Mesophyll is undifferentiated
 - (3) Roots show secondary growth
 - (4) Vascular bundles are closed

4. Which is NOT TRUE about Meiosis ?
 - (1) Meiosis reduces the number of chromosomes to half
 - (2) Meiosis occurs during gametogenesis
 - (3) Meiosis I results in two daughter cells
 - (4) Meiosis I is similar to Mitosis

5. The plant that shows hydrophily
 - (1) *Vallisneria*
 - (2) Maize
 - (3) Pea
 - (4) *Rafflesia*

6. Which one of the following is NOT associated with the process of hearing ?
 - (1) Tympanum
 - (2) Semicircular canals
 - (3) Cochlea
 - (4) Auditory canal

7. The skeletal joint that enables movement in only one direction is
 - (1) Hinge joint
 - (2) Ball and socket joint
 - (3) Gliding joint
 - (4) Pivot joint

3. ദ്വിബീജ പത്ര സസ്യത്തിന്റെ ലക്ഷണം തിരഞ്ഞെടുക്കുക.
 - (1) ഇലകൾ സമദ്വിപാർശീയമാണ്
 - (2) പത്രമധ്യമകല വൈവിധ്യവൽക്കരിച്ചിട്ടില്ല
 - (3) ദ്വിതീയ വളർച്ച കാണിക്കുന്ന വേരുകൾ
 - (4) സംവഹനവാഹികാ ശേഖരങ്ങൾ അടഞ്ഞവയാണ്

4. ഊനഭംഗവുമായി ബന്ധപ്പെട്ട് ശരിയല്ലാത്ത പ്രസ്താവന ഏത് ?
 - (1) ക്രോമസോം സംഖ്യയേ ഊനഭംഗം പകുതിയായി കുറയ്ക്കുന്നു.
 - (2) ബീജോൽപ്പത്തി സമയത്താണ് ഊനഭംഗം നടക്കുന്നത്.
 - (3) ഊനഭംഗം I കഴിയുമ്പോൾ രണ്ട് പുത്രികാകോശങ്ങൾ ഉണ്ടാകുന്നു.
 - (4) ക്രമഭംഗത്തിന് സമാനമാണ് ഊനഭംഗം I

5. ജലപരാഗണം കാണിക്കുന്ന സസ്യം
 - (1) *വല്ലിസനേറിയ*
 - (2) ചോളം
 - (3) പയർ
 - (4) *റഫ്ളീഷ്യ*

6. താഴെ തന്നിരിക്കുന്നവയിൽ കേൾവിയുമായി ബന്ധമില്ലാത്തതേത് ?
 - (1) കർണപടം
 - (2) അർധവൃത്താകാരകുഴലുകൾ
 - (3) കോക്ലിയ
 - (4) കർണനാളം

7. ഒരു വശത്തേക്കുള്ള ചലനം മാത്രം സാധ്യമാക്കുന്ന അസ്ഥിസന്ധി
 - (1) വിജാഗിരി സന്ധി
 - (2) ഗോളസന്ധി
 - (3) തെന്നി നീങ്ങുന്ന സന്ധി
 - (4) കീല സന്ധി

8. The part of the nucleus that plays a major role in the synthesis of ribosomes
- (1) Chromatin reticulum
 - (2) Nuclear pore
 - (3) Nucleoplasm
 - (4) Nucleolus
9. Which is a fungal disease ?
- (1) Athlete's foot
 - (2) Filariasis
 - (3) Measles
 - (4) Rabies
10. Identify the statements related to dark reaction of photosynthesis.
- a. Takes place in the stroma
 - b. Formation of ATP
 - c. Formation of glucose
 - d. Evolution of oxygen
- (1) (a) and (b)
 - (2) (b) and (c)
 - (3) (a) and (c)
 - (4) (b) and (d)
11. Which option indicates the parts of gynoecium ?
- (1) Pollen grain, filament, ovary, tube nucleus
 - (2) Polar nuclei, stigma, ovule, style
 - (3) Style, stamen, stigma, generative nucleus
 - (4) Ovary, anther, filament, polar nuclei

8. റൈബോസോമുകളുടെ നിർമ്മാണത്തിൽ ഒരു പ്രധാന പങ്ക് വഹിക്കുന്ന ന്യൂക്ലിയസിന്റെ ഭാഗം
- (1) ക്രോമാറ്റിൻ ജാലിക
 - (2) ന്യൂക്ലിയർ സൂഷിരം
 - (3) ന്യൂക്ലിയോപ്ലാസം
 - (4) ന്യൂക്ലിയോലസ്
9. ഫംഗസ് രോഗം ഏത് ?
- (1) അത്ലീറ്റ്സ് ഫുട്ട്
 - (2) മന്ത്
 - (3) അഞ്ചാംപനി
 - (4) പേവിഷബാധ
10. പ്രകാശസംശ്ലേഷണത്തിലെ ഇരുണ്ട ഘട്ടവുമായി ബന്ധപ്പെട്ട പ്രസ്താവനകൾ കണ്ടെത്തുക.
- a. സ്ട്രോമയിൽ നടക്കുന്നു
 - b. ATP ഉണ്ടാകുന്നു
 - c. ഗ്ലൂക്കോസ് ഉണ്ടാകുന്നു
 - d. ഓക്സിജൻ സ്രവിക്കുന്നു
- (1) (a) യും (b) യും
 - (2) (b) യും (c) യും
 - (3) (a) യും (c) യും
 - (4) (b) യും (d) യും
11. ജനിപുടത്തിന്റെ ഭാഗങ്ങൾ സൂചിപ്പിക്കുന്ന ഓപ്ഷൻ ഏത് ?
- (1) പരാഗരേണു, തന്തുക്കം, അണ്ഡാശയം, സ്റ്റേബ് ന്യൂക്ലിയസ്
 - (2) ധ്രുവ മർമ്മങ്ങൾ, പരാഗണ സ്ഥലം, ഓവുൾ, ജനിദണ്ഡ്
 - (3) ജനിദണ്ഡ്, കേസരം, പരാഗണ സ്ഥലം, ജനറേറ്റീവ് മർമ്മം
 - (4) അണ്ഡാശയം, പരാഗി, തന്തുക്കം, ധ്രുവ മർമ്മങ്ങൾ

12. Which is NOT TRUE about lactic acid fermentation ?
- (1) Glycolysis is the initial phase
 - (2) Glucose is broken down incompletely
 - (3) Only two ATP molecules are generated
 - (4) Carbon dioxide is liberated

13. Match the items in Column - I with Column - II and select the correct option from those given below.

Column - I	Column - II
a. Mutualism	i. Lion and Rabbit
b. Commensalism	ii. Loranthus on Mango tree
c. Parasitism	iii. Flower and Butterfly
d. Predation	iv. Vanda on Ficus tree

- (1) a - iv b - iii c - i d - ii
- (2) a - iii b - iv c - ii d - i
- (3) a - ii b - i c - iv d - iii
- (4) a - iii b - iv c - i d - ii

14. The hormone that promotes lactation and stimulates the uterus to contract
- (1) Calcitonin (2) Thyroxine
 - (3) Oxytocin (4) Vasopressin

15. A box measures 10 cm x 11.2 cm x 10 cm. Assume that this box is filled with neon gas at 1 atm pressure and 273 K temperature. How many electrons will be there in the box ?
- (1) 6.022×10^{23} (2) 3.011×10^{23}
 - (3) 6.022×10^{22} (4) 3.011×10^{22}

12. ലാക്റ്റിക് ആസിഡ് ഫെർമെന്റേഷനു മായി ബന്ധപ്പെട്ട് ശരിയല്ലാത്തതേത് ?
- (1) പ്രഥമ ഘട്ടം ഗ്ലൈക്കോളിസിസാണ്
 - (2) ഗ്ലൂക്കോസ് വിഘടനം പൂർണ്ണമാകുന്നില്ല
 - (3) രണ്ട് ATP തന്മാത്രകൾ മാത്രം ലഭിക്കുന്നു
 - (4) കാർബൺഡൈഓക്സൈഡിനെ പുറന്തള്ളുന്നു

13. കോളം I ഉം കോളം II ഉം ചേർത്ത് തിരിച്ചറിയുന്നവയിൽ നിന്നും ശരിയായ ഒപ്ഷൻ തിരഞ്ഞെടുക്കുക.

കോളം - I	കോളം - II
a. സഹവർത്തിത്വം	i. സിംഹവും മൂയലും
b. സഹജോജിത്വം	ii. മാവിൽ വളരുന്ന ഇണിൾ
c. പരജീവനം	iii. പൂവും ചിത്ര ശലഭവും
d. പരഭോജനം	iv. ആൽമരത്തിൽ വളരുന്ന മരവാഴ

- (1) a - iv b - iii c - i d - ii
- (2) a - iii b - iv c - ii d - i
- (3) a - ii b - i c - iv d - iii
- (4) a - iii b - iv c - i d - ii

14. മുലപ്പാൽ ചുരത്താനും ഗർഭാശയം സങ്കോചിപ്പിക്കാനും സഹായിക്കുന്ന ഹോർമോൺ
- (1) കാൽസിട്രോണിൻ
 - (2) തൈറോക്സിൻ
 - (3) ഓക്സിട്രോസിൻ
 - (4) വാസോപ്രസിൻ

15. ഒരു ബോക്സിന്റെ അളവുകൾ 10 cm x 11.2 cm x 10 cm. ആണ്. 1atm മർദ്ദത്തിൽ 273 K ഉഷ്ണാവസ്ഥയിൽ നിറയ്ക്കുന്ന വാതകം ഈ ബോക്സിൽ നിറച്ചിരിക്കുകയാണെന്ന് കരുതുക. ഈ ബോക്സിൽ എത്ര ഇലക്ട്രോണുകൾ ഉണ്ടായിരിക്കും ?
- (1) 6.022×10^{23} (2) 3.011×10^{23}
 - (3) 6.022×10^{22} (4) 3.011×10^{22}

16. The key step for the manufacture of sulphuric acid by contact process is given below.



Which of the following are favourable for the contact process ?

- A. Pressure of 2 atm and temperature of about 450°C
- B. Removal of SO₂ and O₂
- C. Use of V₂O₅ as catalyst
- D. Removal of SO₃

Choose the correct alternative.

- (1) (A) and (B)
- (2) (A), (B) and (C)
- (3) (B), (C) and (D)
- (4) (A), (C) and (D)

17. Which of the following sets contain molecules with double or triple bonds ?

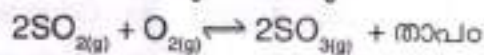
- A. H₂, Br₂, H₂O, NH₃
- B. F₂, O₂, CO₂, Cl₂
- C. CO₂, N₂, H₂, NH₃
- D. NH₃, Cl₂, CH₄, CCl₄

- (1) (A) and (C)
- (2) (B) and (C)
- (3) (A) and (D)
- (4) (B) and (D)

18. The number of electrons present in d-subshell of copper atom

- (1) 3 (2) 9
- (3) 10 (4) 8

16. സൾഫ്യൂറിക് അസിഡിന്റെ നിർമ്മാണത്തിനുപയോഗിക്കുന്ന സമ്പർക്ക പ്രക്രിയയുടെ സുപ്രധാന ഘട്ടമാണ് താഴെക്കൊടുത്തിരിക്കുന്നത്.



കൊടുത്തിരിക്കുന്നവയിൽ സമ്പർക്ക പ്രക്രിയയ്ക്ക് അനുകൂലമായവ ഏതൊക്കെയാണ് ?

- A) 2 atm മർദ്ദവും 450°C ഉഷ്ണവും
- B) SO₂, O₂ എന്നിവ നീക്കം ചെയ്യുന്നത്
- C) V₂O₅ ഉൽപ്രേരകമായി ഉപയോഗിക്കുന്നത്
- D) SO₃ നീക്കം ചെയ്യുന്നത്

ശരിയായത് തിരഞ്ഞെടുക്കുക.

- (1) (A) and (B)
- (2) (A), (B) and (C)
- (3) (B), (C) and (D)
- (4) (A), (C) and (D)

17. താഴെ കൊടുത്തിരിക്കുന്ന ഗണങ്ങളിൽ ഏതിലൊക്കെയാണ് ദ്വിബന്ധനമോ ത്രിബന്ധനമോ ഉള്ള തന്മാത്രകൾ ഉള്ളത് ?

- A. H₂, Br₂, H₂O, NH₃
- B. F₂, O₂, CO₂, Cl₂
- C. CO₂, N₂, H₂, NH₃
- D. NH₃, Cl₂, CH₄, CCl₄

- (1) (A) and (C) (2) (B) and (C)
- (3) (A) and (D) (4) (B) and (D)

18. കോപ്പർ ആറ്റത്തിന്റെ d-സബ്ഷെല്ലിലുള്ള ഇലക്ട്രോണുകളുടെ എണ്ണം

- (1) 3 (2) 9
- (3) 10 (4) 8

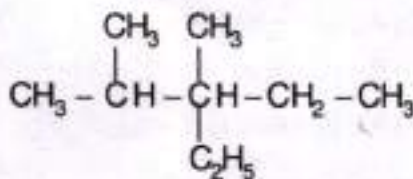
19. Match the following :

- | | |
|----------------------|-------------------|
| a. Eye wash | i. Carbonic acid |
| b. Food preservation | ii. Tartaric acid |
| c. Baking powder | iii. Citric acid |
| d. Flavouring drinks | iv. Boric acid |
| | v. Oxalic acid |

Select the correct alternative.

- (1) a - iv b - iii c - ii d - i
 (2) a - iii b - ii c - v d - iv
 (3) a - iv b - iii c - ii d - v
 (4) a - v b - iii c - ii d - i

20. Which of the following is the IUPAC name of the compound ?



- (1) 3 - Ethyl - 2, 3 - dimethyl pentane
 (2) 3 - Ethyl - 2, 3 - dimethyl hexane
 (3) 3 - Ethyl - 3, 4 - dimethyl pentane
 (4) 3 - Ethyl - 3, 4 - dimethyl hexane

21. Liquid ammonia bottles are cooled before opening the seal. Which of the following laws is applied here ?

- (1) Boyle's law
 (2) Charle's law
 (3) Avogadro's law
 (4) Graham's law

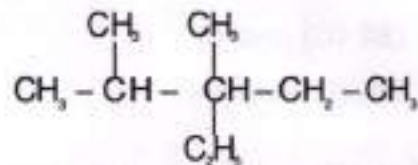
19. ചേർക്കുക ചേർക്കുക.

- | | |
|--------------------------------------------|---------------------|
| a. കണ്ണു കഴുകുന്നതിന് | i. കാർബോണിക് ആസിഡ് |
| b. ആഹാരം കേടുകൂടാതെ സൂക്ഷിക്കുന്നതിന് | ii. ടാർടാറിക് ആസിഡ് |
| c. അപ്പക്കാരം | iii. സിട്രിക് ആസിഡ് |
| d. പാനീയങ്ങളുടെ രുചി വർദ്ധിപ്പിക്കുന്നതിന് | iv. ബോറിക് ആസിഡ് |
| | v. ഓക്സാലിക് ആസിഡ് |

ശരിയായത് തിരഞ്ഞെടുക്കുക.

- (1) a - iv b - iii c - ii d - i
 (2) a - iii b - ii c - v d - iv
 (3) a - iv b - iii c - ii d - v
 (4) a - v b - iii c - ii d - i

20. താഴെക്കൊടുത്തിരിക്കുന്നവയിൽ ഏതാണ് സംയുക്തത്തിന്റെ IUPAC നാമം ?



- (1) 3 - ഈഥൈൽ - 2, 3 - ഡൈമീഥൈൽ പെന്റേയ്ൻ
 (2) 3 - ഈഥൈൽ - 2, 3 - ഡൈമീഥൈൽ ഹെക്സേയ്ൻ
 (3) 3 - ഈഥൈൽ - 3, 4 - ഡൈമീഥൈൽ പെന്റേയ്ൻ
 (4) 3 - ഈഥൈൽ - 3, 4 - ഡൈമീഥൈൽ ഹെക്സേയ്ൻ

21. ദ്രാവക അമോണിയാ, കുപ്പികളുടെ സീൽ തുറക്കുന്നതിന് മുമ്പായി അവയെ തണുപ്പിക്കുന്നു. താഴെ കൊടുത്തിരിക്കുന്നവയിൽ ഏത് നിയമമാണ് ഇവിടെ പ്രയോഗിച്ചിരിക്കുന്നത് ?

- (1) ബോയിൽ നിയമം
 (2) ചാൾസ് നിയമം
 (3) അവഗാഡ്രോ നിയമം
 (4) ഗ്രഹാം നിയമം

22. The components of the alloy used for making permanent magnets
- (1) Fe, Cr, Ni and C
 - (2) Fe, Co, Ni and Al
 - (3) Fe, Ni, Cu and C
 - (4) Fe, Cu, Cr and C
23. Which of the following are true ?
- A. Ionisation energy increases from left to right across a period
 - B. Atomic size decreases on going down a group
 - C. Metallic character decreases from left to right across a period
 - D. Electronegativity increases on going down a group

Choose the correct alternative.

- (1) (A) and (B) (2) (A) and (D)
- (3) (B) and (D) (4) (A) and (C)

24. Type of isomerism exhibited by the compound C_4H_8
- (1) Chain isomerism only
 - (2) Chain isomerism and position isomerism
 - (3) Position isomerism only
 - (4) Functional isomerism only

22. സ്ഥിരകാന്തം നിർമ്മിക്കുവാൻ ഉപയോഗിക്കുന്ന ലോഹസങ്കരത്തിലെ ഘടകങ്ങളാണ്
- (1) Fe, Cr, Ni and C
 - (2) Fe, Co, Ni and Al
 - (3) Fe, Ni, Cu and C
 - (4) Fe, Cu, Cr and C
23. താഴെക്കൊടുത്തിരിക്കുന്നവയിൽ ശരിയായവ ഏതൊക്കെയാണ് ?
- A. ഒരു പിരീഡിൽ ഇടത്തു നിന്നും വലത്തേക്ക് അയോണീകരണ ഊർജ്ജം കൂടുന്നു
 - B. ഒരു ഗ്രൂപ്പിൽ താഴേക്കുവരും തോറും അറ്റോമിക വലിപ്പം കുറയുന്നു
 - C. ഒരു പിരീഡിൽ ഇടത്തു നിന്നും വലത്തേക്ക് ലോഹീയ സ്വഭാവം കുറയുന്നു
 - D. ഒരു ഗ്രൂപ്പിൽ താഴേക്കു വരുംതോറും ഇലക്ട്രോ നെഗറ്റിവിറ്റി കൂടുന്നു
- ശരിയായത് തിരഞ്ഞെടുക്കുക.

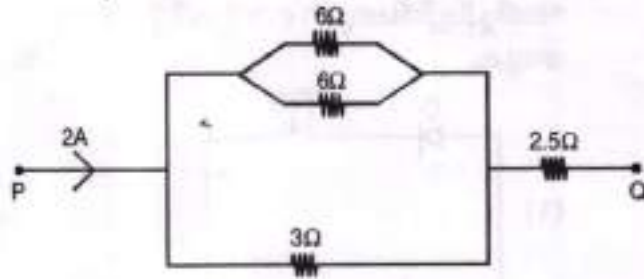
- (1) (A) and (B) (2) (A) and (D)
- (3) (B) and (D) (4) (A) and (C)

24. C_4H_8 എന്ന സംയുക്തം പ്രകടിപ്പിക്കുന്ന ഐസോമെറിസം
- (1) ചെയിൻ ഐസോമെറിസം മാത്രം
 - (2) ചെയിൻ ഐസോമെറിസവും പൊസിഷൻ ഐസോമെറിസവും
 - (3) പൊസിഷൻ ഐസോമെറിസം മാത്രം
 - (4) ഫങ്ഷണൽ ഐസോമെറിസം മാത്രം

25. Which of the following methods is used for the concentration of the ore galena ?
- (1) Froth floatation
 - (2) Magnetic separation
 - (3) Leaching
 - (4) Gravity separation method
26. The number of moles of O_2 required for the complete combustion of 11.6 g of butane
- (1) 6.5 mol O_2
 - (2) 11.6 mol O_2
 - (3) 13 mol O_2
 - (4) 1.3 mol O_2
27. The gas produced when manganese dioxide is treated with hydrochloric acid
- (1) Cl_2
 - (2) O_2
 - (3) H_2
 - (4) H_2O
28. Which of the following does NOT describe a ray that can be drawn for a concave mirror ?
- (1) An incident ray through the centre of curvature, reflecting right back through the centre of curvature
 - (2) An incident ray through the centre of curvature, reflecting through the focal point
 - (3) An incident ray through the focal point, reflecting parallel to the principal axis
 - (4) An incident ray parallel to the principal axis, reflecting through the focal point

25. താഴെക്കൊടുത്തിരിക്കുന്നവയിൽ ഏത് രീതിയാണ് ഗലീന എന്ന അയിരിന്റെ സാന്ദ്രീകരണത്തിനുപയോഗിക്കുന്നത് ?
- (1) ഫ്രോത് ഫ്ലോട്ടേഷൻ
 - (2) കാന്തിക വേർതിരിക്കൽ
 - (3) ലീച്ചിംഗ്
 - (4) ഭൂഗുരുത്വ വേർതിരിക്കൽ രീതി
26. 11.6 ഗ്രാം ബ്യൂട്ടെയൻ പൂർണ്ണമായും ജ്വലിക്കുന്നതിനാവശ്യമായ ഓക്സിജന്റെ മോളുകളുടെ എണ്ണം
- (1) 6.5 മോൾ O_2
 - (2) 11.6 മോൾ O_2
 - (3) 13 മോൾ O_2
 - (4) 1.3 മോൾ O_2
27. മാംഗനീസ് ഡയോക്സൈഡ് ഹൈഡ്രോക്ലോറിക് ആസിഡുമായി പ്രവർത്തിക്കുമ്പോൾ ഉണ്ടാകുന്ന വാതകം
- (1) Cl_2
 - (2) O_2
 - (3) H_2
 - (4) H_2O
28. താഴെപ്പറയുന്നവയിൽ കോൺകേവ് ദർപ്പണത്തിലേക്ക് വരുന്ന രശ്മിയായി വിശദീകരിക്കാനാവത്തത് ഏത് ?
- (1) ദർപ്പണത്തിന്റെ വക്രതാകേന്ദ്രത്തിലൂടെ കടന്നു പോകുന്ന പതന രശ്മി പ്രതിപതിച്ച് വക്രതാ കേന്ദ്രത്തിലൂടെ തന്നെ തിരികെ പോകുന്നു.
 - (2) ദർപ്പണത്തിന്റെ വക്രതാ കേന്ദ്രത്തിലൂടെ പോകുന്ന പതന രശ്മി പ്രതിപതിച്ച് ഫോക്കസിൽ കൂടി പോകുന്നു.
 - (3) ഫോക്കസിൽ കൂടി പോകുന്ന പതന രശ്മി പ്രതിപതിച്ച് മുഖ്യഅക്ഷത്തിന് സമാന്തരമായി പോകുന്നു.
 - (4) മുഖ്യഅക്ഷത്തിനു സമാന്തരമായി പോകുന്ന പതനരശ്മി പ്രതിപതിച്ച് ഫോക്കസിൽ കൂടി പോകുന്നു.

29. The potential difference between the points P and Q for the given network is



- (1) 8 V (2) 35 V
- (3) 1 V (4) 7 V

30. Which of the following statements about mass is false ?

- (1) Mass remains constant at any place on the Earth
- (2) SI Unit of mass is kg
- (3) Mass of an object can be measured using spring balance
- (4) Mass is a fundamental quantity

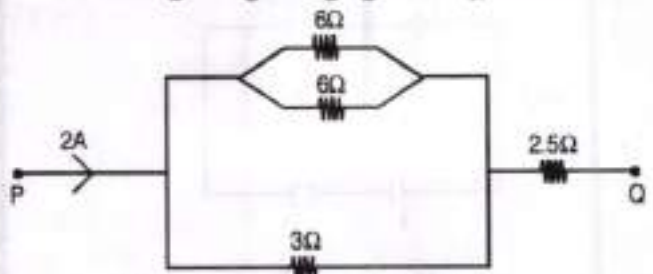
31. The SI Unit of specific heat capacity of a substance is

- (1) $\text{Jkg}^{-1}\text{K}^{-1}$ (2) Calkg^{-1}
- (3) Jkg^{-1} (4) CalkgK^{-1}

32. In a transformer the number of turns of primary coil and secondary coil are 5 and 4 respectively. If 240 V is applied to the primary coil, the ratio of current in primary coil and secondary coil is

- (1) 5 : 4 (2) 5 : 10
- (3) 4 : 5 (4) 8 : 12

29. താഴെതന്നിരിക്കുന്ന നെറ്റ്‌വർക്കിൽ P,Q എന്നീ ബിന്ദുക്കൾക്കിടയിലുള്ള പൊട്ടൻഷ്യൽ വ്യത്യാസം എത്രയാണ് ?



- (1) 8 V (2) 35 V
- (3) 1 V (4) 7 V

30. മാസിനെ അടിസ്ഥാനമാക്കി താഴെ തന്നിരിക്കുന്ന പ്രസ്താവനകളിൽ തെറ്റായത് ഏത് ?

- (1) ഭൂമിയിൽ എല്ലായിടത്തും മാസ് സ്ഥിരമായിരിക്കും
- (2) മാസിന്റെ SI യൂണിറ്റ് kg ആകുന്നു.
- (3) ഒരു വസ്തുവിന്റെ മാസ് സ്പ്രിംഗ് ബാലൻസ് ഉപയോഗിച്ച് അളക്കാം
- (4) മാസ് ഒരു അടിസ്ഥാന അളവാണ്

31. വിശിഷ്ട താപധാരിതയുടെ SI യൂണിറ്റാണ്

- (1) $\text{Jkg}^{-1}\text{K}^{-1}$ (2) Calkg^{-1}
- (3) Jkg^{-1} (4) CalkgK^{-1}

32. ഒരു ട്രാൻസ്ഫോമറിലെ പ്രൈമറി കോയിലിലെയും സെക്കന്ററി കോയിലിലെയും ചുറ്റുക്കളുടെ എണ്ണം യഥാക്രമം 5 ഉം 4 ഉം ആണ്. പ്രൈമറി കോയിലിൽ 240 V നൽകിയാൽ പ്രൈമറി കോയിലിലെയും സെക്കന്ററി കോയിലിലെയും കറന്റിന്റെ അനുപാതം

- (1) 5 : 4 (2) 5 : 10
- (3) 4 : 5 (4) 8 : 12

Handwritten calculations at the bottom of the page:

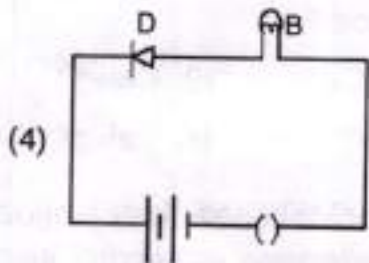
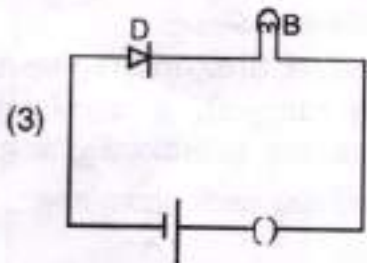
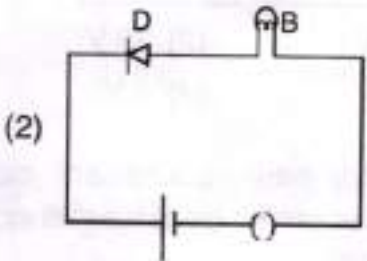
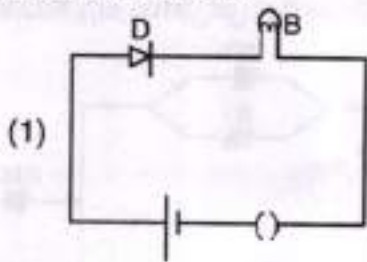
$$\frac{1}{3} + \frac{1}{6} = \frac{2}{6} + \frac{1}{6} = \frac{3}{6} = \frac{1}{2}$$

$$\frac{1}{3} + \frac{1}{3} = \frac{2}{3} = \frac{3}{2}$$

$$\frac{3}{2} + \frac{25}{10} = \frac{15+25}{10} = \frac{40}{10} = 4 \Omega$$

$$V = 2 \times 4 = 8V$$

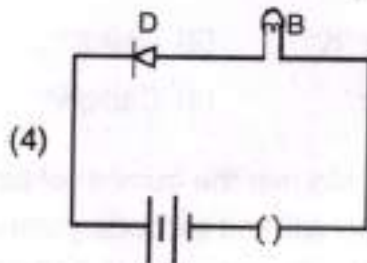
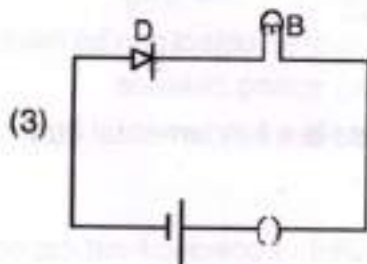
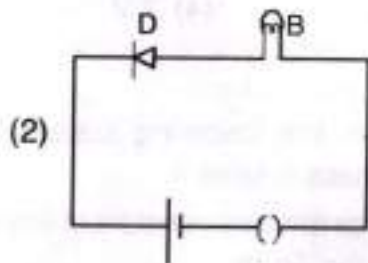
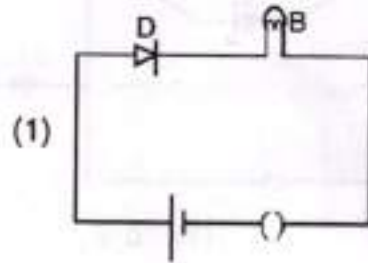
33. Identify the circuit in which the diode is forward biased.



34. A particle of mass 100 g is thrown vertically upwards at an initial speed of 5 m/s. The work done by the force of gravity during the time the particle goes up is

- (1) 1.25 J (2) 0.5 J
 (3) -0.5 J (4) -1.25 J

33. ഡയോഡ് ഫോർവേഡ് ബയസിയിൽ ഘടിപ്പിച്ചിരിക്കുന്ന സെർക്യൂട്ടുകൾ ഞങ്ങളെ തിരഞ്ഞെടുക്കുക.



34. 100g മാസുള്ള ഒരു വസ്തു 5m/s പ്രാരംഭ വേഗത്തിൽ മുകളിലേക്ക് എറിയുന്നു. വസ്തു മുകളിലേക്ക് പോകുന്ന സമയം ഭൂഗുരുത്വാകർഷണ ബലം ചെയ്ത പ്രവൃത്തി എത്രയാണ്?

- (1) 1.25 J (2) 0.5 J
 (3) -0.5 J (4) -1.25 J

100g \times 5m/s \times 0.5

500 \times 0.1 kg \times 5m/s

35. On a stationary sail boat air is blown from a fan attached to the boat. The boat will
 (1) Not move
 (2) Spin around
 (3) Move in the direction in which air is blown
 (4) Move in the direction opposite to that in which air is blown
36. Sound signals were sent down from a ship return after 2s. Find out the depth of the sea, if the speed of sound in water is 1.5 km/s ?
 (1) 3 km (2) 150 m
 (3) 300 m (4) 1.5 km
37. An ice cube is suspended in vacuum in a gravity free hall. As the ice melts it
 (1) Will retain its cubical shape
 (2) Will change its shape to spherical
 (3) Will fall down on the floor of the hall
 (4) Will fly up
38. When a glass rod rubbed with silk is brought near the cap of an electroscope, then
 (1) The leaf has an induced negative charge
 (2) No charge is induced on the leaves
 (3) Positive charge is induced on one leaf and negative charge on the other leaf
 (4) The leaf has an induced positive charge

35. നിശ്ചലാവസ്ഥയിലുള്ള ഒരു പായ് വഞ്ചിയിൽ അതിൽ തന്നെ ഉറപ്പിച്ചിട്ടുള്ള ഒരു ഫാനിൽ നിന്ന് കാറ്റ് അടിക്കുന്നു. വഞ്ചി
 (1) നീങ്ങുന്നില്ല
 (2) ചുറ്റിക്കറങ്ങുന്നു
 (3) കാറ്റടിച്ച ദിശയിൽ നീങ്ങുന്നു
 (4) കാറ്റടിച്ചതിന്റെ എതിർ ദിശയിൽ നീങ്ങുന്നു
36. ഒരു കപ്പലിൽ നിന്ന് താഴേക്ക് അയയ്ക്കുന്ന ശബ്ദസിഗ്നലുകൾ 2s നു ശേഷം തിരികെ എത്തുന്നു. കടലിന്റെ ആഴം കണക്കാക്കുക.
 (ജലത്തിൽ ശബ്ദത്തിന്റെ വേഗത 1.5 km/s)
 (1) 3 km (2) 150 m
 (3) 300 m (4) 1.5 km
37. ഭൂഗുരുത്വാകർഷണം ഇല്ലാത്ത ഒരു ഹാളിൽ ശൂന്യതയിൽ ഒരു ഐസ് ക്യൂബ് കെട്ടി ഇട്ടിരിക്കുന്നു. ഐസ് ഉരുകുമ്പോൾ അത്
 (1) ക്യൂബിന്റെ ആകൃതി നിലനിർത്തും
 (2) ഗോളാകൃതിയിലേക്ക് മാറും
 (3) ഹാളിന്റെ തറയിലേക്ക് വീഴും
 (4) ഉയർന്നു പോകും
38. സിൽക്ക് കൊണ്ട് ഉരസിയ ഒരു ഗ്ലാസ് റോഡ് ഒരു ഇലക്ട്രോസ്കോപ്പിനു സമീപത്തു വയ്ക്കുമ്പോൾ
 (1) ദളങ്ങളിൽ പ്രേരണം മൂലമുള്ള നെഗറ്റീവ് ചാർജ് ക്രമീകരിക്കുന്നു
 (2) ദളങ്ങളിൽ ഒരു തരം ചാർജും പ്രേരണം ചെയ്യപ്പെടില്ല
 (3) പോസിറ്റീവ് ചാർജ് ഒരു ദളത്തിലും മറ്റേ ദളത്തിൽ നെഗറ്റീവ് ചാർജും പ്രേരണം ചെയ്യപ്പെടുന്നു
 (4) ദളങ്ങളിൽ പ്രേരണം മൂലമുള്ള പോസിറ്റീവ് ചാർജ് ക്രമീകരിക്കുന്നു

M-1



$$1500 = \frac{x}{2}$$

$$3000m = x$$

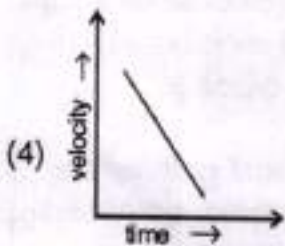
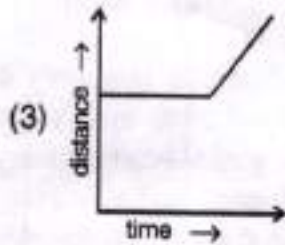
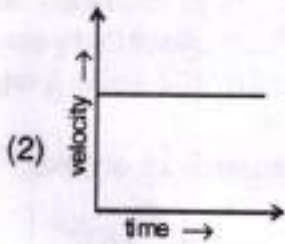
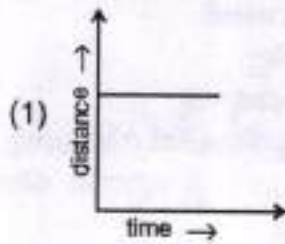
$$1500 \text{ m/s}$$

$$\frac{1500}{3}$$

$$\frac{1.5 \text{ km}}{3}$$

P.T.O.

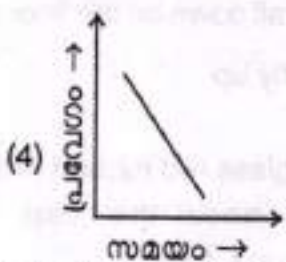
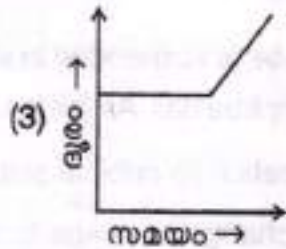
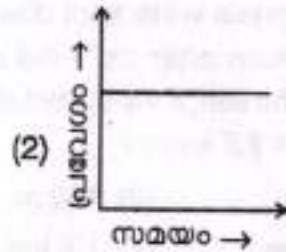
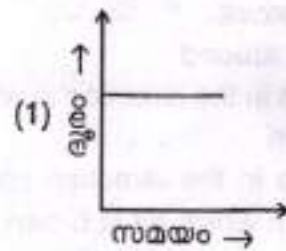
39. Which one of the following graphs shown below represents uniform speed ?



40. An iron ball and a wooden ball of same radius are released from a height h in vacuum. The time taken by both of them to reach the ground are

- (1) Roughly equal
- (2) Exactly equal
- (3) Not equal
- (4) Equal only at the equator

39. താഴെ തന്നിരിക്കുന്നവയിൽ സമവേഗം സൂചിപ്പിക്കുന്ന ഗ്രാഫ് ഏത് ?



40. ഒരേ ആരമുള്ള ഒരു ഇരുമ്പു ബോളും ഒരു തടി ബോളും ശൂന്യതയിൽ h ഉയരത്തിൽ നിന്ന് വിഴുന്ന്. രണ്ടും തറയിലെത്താൻ എടുക്കുന്ന സമയം

- (1) ഏകദേശം തുല്യമാണ്
- (2) തുല്യമാണ്
- (3) തുല്യമല്ല
- (4) ഭൂമധ്യരേഖയിൽ മാത്രം തുല്യമാണ്

41. What is the smallest number which leaves the same remainder 1 on division by 18, 24, 30, 42 ?

- (1) 2519 (2) 2520
(3) 2521 (4) 2522

42. What is the sum of all factors of 256 ?

- (1) 511 (2) 512
(3) 1023 (4) 1024

43. The difference of the squares of two consecutive natural numbers is 101. What is the sum of the numbers ?

- (1) 102 (2) 101
(3) 100 (4) 99

44. The sum of two numbers is 40 and their difference is 10. What is their product ?

- (1) 325 (2) 350
(3) 375 (4) 400

45. The 5th term of an arithmetic sequence is 5 and the sum of the first 5 terms is 55. What is its first term ?

- (1) 15 (2) 16
(3) 17 (4) 18

41. 18, 24, 30, 42 ഇവ കൊണ്ടെല്ലാം ഹരിച്ചാൽ ഒരേ ശിഷ്ടം 1 തന്നെ ശിഷ്ടം കിട്ടുന്ന ഏറ്റവും ചെറിയ സംഖ്യ എന്താണ് ?

- (1) 2519 (2) 2520
(3) 2521 (4) 2522

42. 256 ന്റെ എല്ലാ ഘടകങ്ങളുടെയും തുക എന്താണ് ?

- (1) 511 (2) 512
(3) 1023 (4) 1024

43. അടുത്തടുത്ത രണ്ട് എണ്ണൽസംഖ്യകളുടെ വർഗങ്ങളുടെ വ്യത്യാസം 101 ആണ്. ഈ സംഖ്യകളുടെ തുക എന്താണ് ?

- (1) 102 (2) 101
(3) 100 (4) 99

44. രണ്ടു സംഖ്യകളുടെ തുക 40 ഉം, വ്യത്യാസം 10 ഉം ആണ്. സംഖ്യകളുടെ ഗുണനഫലം എന്താണ് ?

- (1) 325 (2) 350
(3) 375 (4) 400

45. ഒരു സമാന്തരശ്രേണിയുടെ 5-ാം പദം 5 ഉം, ആദ്യത്തെ 5 പദങ്ങളുടെ തുക 55 ഉം ആണ്. ശ്രേണിയുടെ ആദ്യത്തെ പദം എന്താണ് ?

- (1) 15 (2) 16
(3) 17 (4) 18

Let

5

$$x^2 - (x-1)^2 =$$

$$S_n = \frac{n}{2} (a + a_n)$$

$$S_5 = 55$$

46. The sum of the first 11 terms and the sum of the first 17 terms of an arithmetic sequence are equal. What is the sum of the first 28 terms ?

- (1) 28
- (2) 1
- (3) -1
- (4) 0

47. There are two taps to fill a tank. If both are opened, the tank fills in 1 hour. If the smaller tap alone is opened, it takes 3 hours to fill the tank. How many hours will it take to fill the tank, if the larger tap alone is opened ?

- (1) 2
- (2) $1\frac{1}{2}$
- (3) $1\frac{1}{3}$
- (4) $1\frac{1}{4}$

48. What is the number you get on simplifying the sum

$$\frac{1}{3} + \frac{1}{3^2} + \frac{1}{3^3} + \dots + \frac{1}{3^{10}} + \frac{1}{2 \times 3^{10}} ?$$

- (1) 1
- (2) $\frac{2}{3}$
- (3) $\frac{1}{2}$
- (4) $\frac{1}{3}$

46. ഒരു സമാന്തരശ്രേണിയുടെ ആദ്യത്തെ 11 പദങ്ങളുടെ തുകയും, ആദ്യത്തെ 17 പദങ്ങളുടെ തുകയും തുല്യമാണ്. ആദ്യത്തെ 28 പദങ്ങളുടെ തുകയെന്താണ് ?

- (1) 28
- (2) 1
- (3) -1
- (4) 0

47. ഒരു ടാങ്കിൽ വെള്ളം നിറയ്ക്കാൻ രണ്ടു കുഴലുകളുണ്ട്. രണ്ടു കുഴലുകളും തുറന്നു വെച്ചാൽ, 1 മണിക്കൂർ കൊണ്ട് ടാങ്ക് നിറയും. ചെറിയ കുഴൽ മാത്രം തുറന്നു വെച്ചാൽ, ടാങ്ക് നിറയാൻ മൂന്നു മണിക്കൂർ വേണം. വലിയ കുഴൽ മാത്രം തുറന്നു വെച്ചാൽ, ടാങ്ക് നിറയാൻ എത്ര മണിക്കൂർ വേണം ?

- (1) 2
- (2) $1\frac{1}{2}$
- (3) $1\frac{1}{3}$
- (4) $1\frac{1}{4}$

48. $\frac{1}{3} + \frac{1}{3^2} + \frac{1}{3^3} + \dots + \frac{1}{3^{10}} + \frac{1}{2 \times 3^{10}}$ എന്ന തുക കണക്കാക്കിയാൽ കിട്ടുന്ന സംഖ്യ എന്താണ് ?

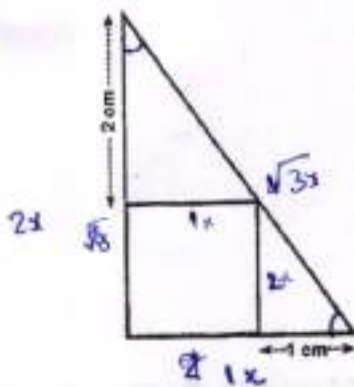
- (1) 1
- (2) $\frac{2}{3}$
- (3) $\frac{1}{2}$
- (4) $\frac{1}{3}$

Handwritten notes at the bottom of the page include:
 11, 12, 13, 14, 15, 16, 17, 18, 19, 20, 21, 22, 23, 24, 25, 26, 27, 28, 29, 30, 31, 32, 33, 34, 35, 36, 37, 38, 39, 40, 41, 42, 43, 44, 45, 46, 47, 48, 49, 50, 51, 52, 53, 54, 55, 56, 57, 58, 59, 60, 61, 62, 63, 64, 65, 66, 67, 68, 69, 70, 71, 72, 73, 74, 75, 76, 77, 78, 79, 80, 81, 82, 83, 84, 85, 86, 87, 88, 89, 90, 91, 92, 93, 94, 95, 96, 97, 98, 99, 100.
 Equations: $3-x=1$, $3=x+1$, $x=2$.

49. What do we get on simplifying the expression $\frac{x}{x+1} + \frac{x+1}{x} - \frac{1}{x(x+1)}$?

- (1) 2 (2) $\frac{1}{2}$
 (3) 2x (4) $\frac{1}{2}x$

50. The figure shows a right triangle and a square inside it.



What is the length of a side of the square ?

- (1) $\sqrt{3}$ (2) $\sqrt{2}$
 (3) 2 (4) 1

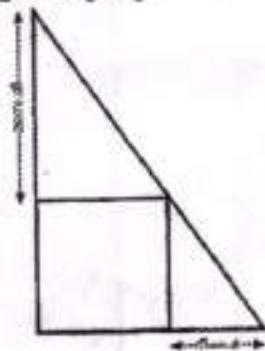
51. The sum of two numbers and the difference of their squares are both 10. What is the larger of these two numbers ?

- (1) 4
 (2) $4\frac{1}{2}$
 (3) 5
 (4) $5\frac{1}{2}$

49. $\frac{x}{x+1} + \frac{x+1}{x} - \frac{1}{x(x+1)}$ ലഘൂകരിച്ചാൽ കിട്ടുന്നത് എന്താണ് ?

- (1) 2 (2) $\frac{1}{2}$
 (3) 2x (4) $\frac{1}{2}x$

50. ചിത്രത്തിൽ ഒരു മട്ടത്രികോണവും അതിനുള്ളിൽ ഒരു സമചതുരവും വരച്ചിരിക്കുന്നു.



സമചതുരത്തിന്റെ ഒരു വശത്തിന്റെ നീളം എത്രയാണ് ?

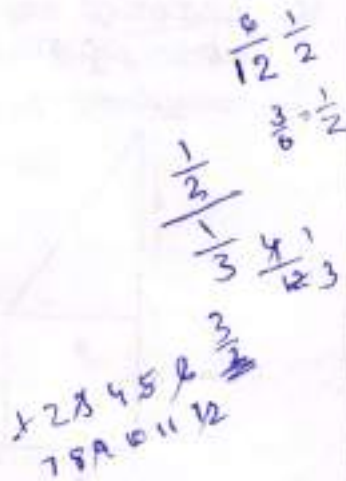
- (1) $\sqrt{3}$ (2) $\sqrt{2}$
 (3) 2 (4) 1

51. രണ്ടു സംഖ്യകളുടെ തുകയും, അവയുടെ വർഗങ്ങളുടെ വ്യത്യാസവും 10 തന്നെയാണ്. ഇവയിലെ വലിയ സംഖ്യ എന്താണ് ?

- (1) 4
 (2) $4\frac{1}{2}$
 (3) 5
 (4) $5\frac{1}{2}$

52. Two dice marked with numbers 1 to 6 are rolled together. What is the probability of getting an odd numbers on one of these and a multiple of three on the other ?

- (1) $\frac{1}{6}$
- (2) $\frac{1}{3}$
- (3) $\frac{11}{36}$
- (4) $\frac{13}{36}$



53. A square is drawn with vertices on a circle. The area of the square is 4 square centimeters. What is the area of the circle (in sq.cm.) ?

- (1) π
- (2) $\sqrt{2} \pi$
- (3) 2π
- (4) 4π

52. 1 മുതൽ 6 വരെ സംഖ്യകളെഴുതിയ രണ്ടു പകിടകൾ ഒന്നിച്ച് ഉരുട്ടുന്നു. ഒന്നിൽ ഒറ്റസംഖ്യയും, മറ്റൊന്നിൽ മൂന്നിന്റെ ഗുണിതവും വരാനുള്ള സാധ്യത എന്താണ് ?

- (1) $\frac{1}{6}$
- (2) $\frac{1}{3}$
- (3) $\frac{11}{36}$
- (4) $\frac{13}{36}$

53. ഒരു വൃത്തത്തിലെ നാലു ബിന്ദുക്കൾ യോജിപ്പിച്ച് ഒരു സമചതുരം വരയ്ക്കുന്നു. സമചതുരത്തിന്റെ പരപ്പളവ് 4 ചതുരശ്രസെന്റിമീറ്ററാണ്. വൃത്തത്തിന്റെ പരപ്പളവ് എത്ര ചതുരശ്രസെന്റിമീറ്ററാണ് ?

- (1) π
- (2) $\sqrt{2} \pi$
- (3) 2π
- (4) 4π

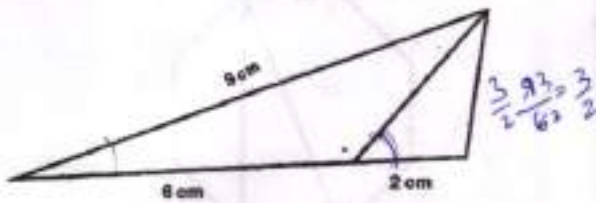


$2^2 + 2^2 = 4 + 4 = 8$

2^2

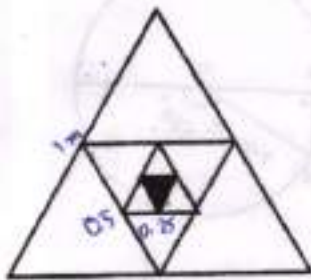
$2^2 + 2^2 = 4 + 4 = 8$

54. In the figure, the bisector of an angle of the large triangle cuts the opposite side into two pieces.



What is the length of the third side of the triangle in centimeters ?

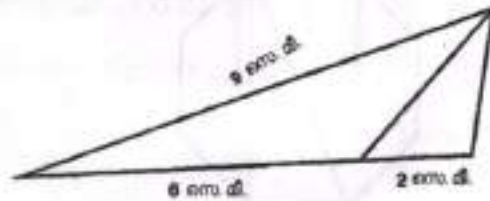
- (1) 3
 (2) 3.5
 (3) 4
 (4) 4.5
55. In the figure, each side of the largest triangle is 1 meter. By joining the midpoints of the sides of each triangle, an inner triangle is drawn.



What is the area of the smallest triangle (in sq.m.) ?

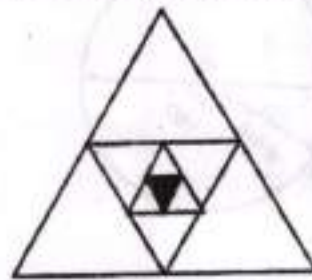
- (1) $\frac{\sqrt{3}}{4} \left(\frac{1}{16}\right)^2$ (2) $\frac{\sqrt{3}}{4} \left(\frac{1}{8}\right)^2$
 (3) $\frac{\sqrt{3}}{4} \left(\frac{1}{2}\right)^2$ (4) $\frac{\sqrt{3}}{4} \left(\frac{1}{4}\right)^2$

54. ചിത്രത്തിൽ വലിയ ത്രികോണത്തിലെ ഒരു കോണിന്റെ സമഭാജി എതിർ വശത്തെ രണ്ടു ഭാഗങ്ങളാക്കി മുറിക്കുന്നു.



ത്രികോണത്തിന്റെ മൂന്നാമത്തെ വശത്തിന്റെ നീളം എത്ര സെന്റിമീറ്ററാണ് ?

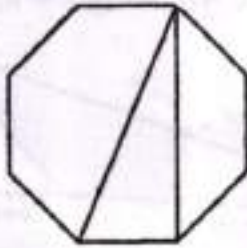
- (1) 3
 (2) 3.5
 (3) 4
 (4) 4.5
55. ചിത്രത്തിലെ ഏറ്റവും വലിയ ത്രികോണത്തിന്റെ വശങ്ങളെല്ലാം 1 മീറ്ററാണ്. ഓരോ ത്രികോണത്തിന്റെയും വശങ്ങളുടെ മധ്യബിന്ദുക്കൾ യോജിപ്പിച്ചാണ് അതിനുള്ളിലെ ത്രികോണം വരച്ചിരിക്കുന്നത്.



ഏറ്റവും ചെറിയ ത്രികോണത്തിന്റെ പരപ്പളവ് എത്ര ചതുരശ്രമീറ്ററാണ് ?

- (1) $\frac{\sqrt{3}}{4} \left(\frac{1}{16}\right)^2$ (2) $\frac{\sqrt{3}}{4} \left(\frac{1}{8}\right)^2$
 (3) $\frac{\sqrt{3}}{4} \left(\frac{1}{2}\right)^2$ (4) $\frac{\sqrt{3}}{4} \left(\frac{1}{4}\right)^2$

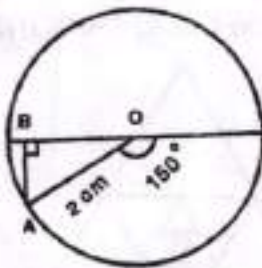
56. In the figure, three vertices of a regular octagon are joined to form a triangle.



What is the angle at the top vertex of the triangle ?

- (1) $22\frac{1}{2}^\circ$
- (2) 25°
- (3) $27\frac{1}{2}^\circ$
- (4) 30°

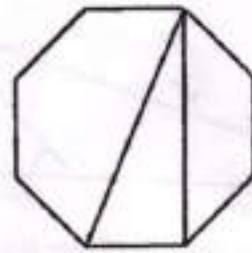
57. In the figure, O is the center of the circle and A is a point on it.



What is the length of AB in centimeter ?

- (1) 1
- (2) $\sqrt{3}$
- (3) $\frac{1}{\sqrt{3}}$
- (4) $\frac{\sqrt{3}}{2}$

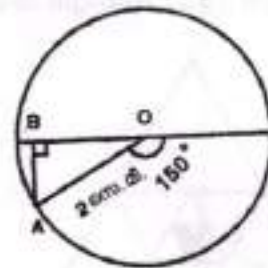
56. ചിത്രത്തിൽ ഒരു സമതന്ത്രപ്പട്ടികത്തിന്റെ മൂന്നു മൂലകൾ യോജിപ്പിച്ച് ഒരു ത്രികോണം വരച്ചിരിക്കുന്നു.



ത്രികോണത്തിലെ മുകൾ മൂലയിലെ കോൺ എത്ര ഡിഗ്രിയാണ് ?

- (1) $22\frac{1}{2}^\circ$
- (2) 25°
- (3) $27\frac{1}{2}^\circ$
- (4) 30°

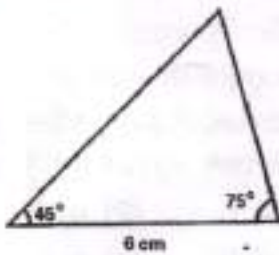
57. ചിത്രത്തിൽ O വൃത്തകേന്ദ്രവും, A വൃത്തത്തിലെ ബിന്ദുവുമാണ്.



AB യുടെ നീളം എത്ര സെന്റിമീറ്ററാണ് ?

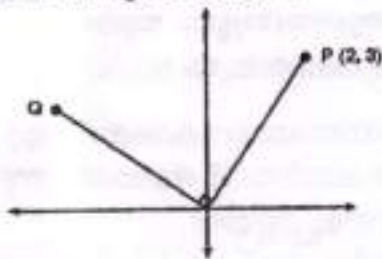
- (1) 1
- (2) $\sqrt{3}$
- (3) $\frac{1}{\sqrt{3}}$
- (4) $\frac{\sqrt{3}}{2}$

58. In the figure below, what is the length of the smallest side of the triangle ?



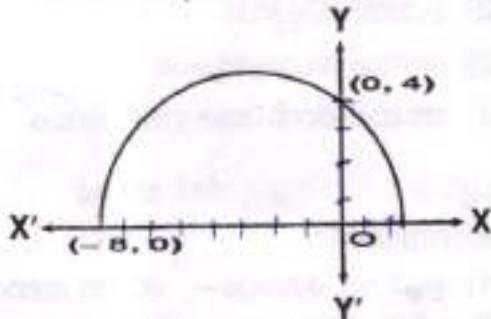
- (1) 6 (2) $\sqrt{6}$
 (3) $2\sqrt{6}$ (4) $2\sqrt{3}$

59. What are the coordinates of the point Q in the figure below ?



- (1) (3, 2)
 (2) (-4, 1)
 (3) $(-3\sqrt{2}, 2\sqrt{2})$
 (4) (-3, 2)

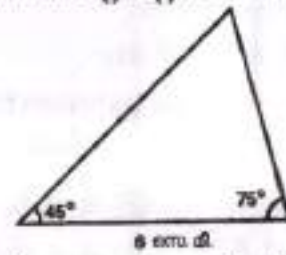
60. The figure below shows a semicircle drawn on a part of the x-axis as diameter.



What are the coordinates of the other end of the diameter ?

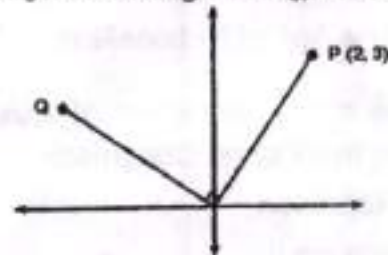
- (1) (1, 0) (2) (2, 0)
 (3) $(\sqrt{2}, 0)$ (4) $(1\frac{1}{2}, 0)$

58. ചിത്രത്തിലെ ത്രികോണത്തിന്റെ ഏറ്റവും ചെറിയ വശത്തിന്റെ നീളം എത്ര സെന്റിമീറ്ററാണ് ?



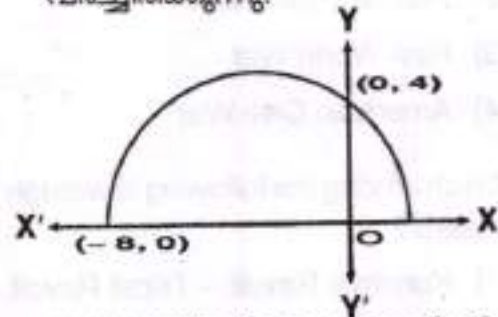
- (1) 6 (2) $\sqrt{6}$
 (3) $2\sqrt{6}$ (4) $2\sqrt{3}$

59. ചിത്രത്തിൽ Q എന്ന ബിന്ദുവിന്റെ സൂചകസംഖ്യകൾ എന്താണ് ?



- (1) (3, 2)
 (2) (-4, 1)
 (3) $(-3\sqrt{2}, 2\sqrt{2})$
 (4) (-3, 2)

60. ചിത്രത്തിൽ x-അക്ഷത്തിന്റെ ഒരു ഭാഗം വ്യാസമായി അർദ്ധവൃത്തം വരച്ചിരിക്കുന്നു.



വ്യാസത്തിന്റെ മറ്റേ അറ്റത്തിന്റെ സൂചകസംഖ്യകൾ എന്താണ് ?

- (1) (1, 0) (2) (2, 0)
 (3) $(\sqrt{2}, 0)$ (4) $(1\frac{1}{2}, 0)$

61. Rearrange the following in chronological order.
- Second Continental Congress
 - Treaty of Paris
 - Boston Tea Party
 - End of the war between Britain and the American Colonies
- (1) c, d, a, b (2) a, d, b, c
 (3) c, a, d, b (4) a, c, d, b
62. The eighteenth century was called
- The Age of Conflict
 - The Age of Reason
 - The Age of Ideas
 - The Age of Nationalism
63. Name the Chancellor of Austria during the Vienna Congress.
- Napoleon
 - William II
 - Tallyrand
 - Metternich
64. Which was known as "The War to End All Wars" ?
- Second World War
 - French Revolution
 - First World War
 - American Civil War
65. Which among the following is wrongly related ?
- Kurichya Revolt - Tribal Revolt
 - Indigo Revolt - Peasant Revolt
 - Santhal Rebellion - Peasant Rebellion
 - Vellore Mutiny - Sepoy Mutiny

61. ചുവടെ തന്നിട്ടുള്ളവയെ കാലഗണനാ ക്രമത്തിലാക്കുക.
- രണ്ടാം വൻകര സമ്മേളനം
 - പാരീസ് ഉടമ്പടി
 - ബോസ്റ്റൻ ടീ പാർട്ടി
 - അമേരിക്കൻ കോളനികളും ബ്രിട്ടനും തമ്മിലുള്ള യുദ്ധത്തിന്റെ അവസാനം
- (1) c, d, a, b (2) a, d, b, c
 (3) c, a, d, b (4) a, c, d, b
62. പതിനെട്ടാം നൂറ്റാണ്ട് എങ്ങനെയാണ് അറിയപ്പെട്ടത് ?
- സംഘർഷങ്ങളുടെ യുഗം
 - യുക്തിയുടെ യുഗം
 - ആശയങ്ങളുടെ യുഗം
 - ദേശീയതയുടെ യുഗം
63. വിധന്നസമ്മേളനകാലത്ത് ആസ്രിയയുടെ ചാൻസലർ ആരായിരുന്നു ?
- നെപ്പോളിയൻ
 - വില്യം II
 - ടാലിറാന്റ്
 - മെറ്റേർണിക്ക്
64. "എല്ലാ യുദ്ധങ്ങളും നിർത്താനായി ഒരു യുദ്ധം" എന്നറിയപ്പെട്ടതേത് ?
- രണ്ടാം ലോകയുദ്ധം
 - ഫ്രഞ്ച് വിപ്ലവം
 - ഒന്നാം ലോകയുദ്ധം
 - അമേരിക്കൻ ആഭ്യന്തരയുദ്ധം
65. ചുവടെ തന്നിട്ടുള്ളതിൽ യോജിക്കാത്തതേത് ?
- കുറിച്യ കലാപം - ഗോത്ര കലാപം
 - നീലം കലാപം - കർഷകകലാപം
 - സന്താൾ കലാപം - കർഷക കലാപം
 - വെല്ലൂർ ലഹള - ശിപായി ലഹള

66. Match List - I with List - II and select the correct response from the options given.

List - I

List - II

- i. Buland Darwaza
- ii. Moti Masjid in Lahore
- iii. Jama Masjid
- iv. Badshahi Mosque

- a. Shahjahan
- b. Aurangazeb
- c. Akbar
- d. Jahangir

- (1) i - c ii - d iii - a iv - b
- (2) i - c ii - a iii - d iv - b
- (3) i - a ii - d iii - c iv - b
- (4) i - a ii - b iii - d iv - c

67. Name the founder of the Virashaiva movement.

- (1) Vallabhacharya
- (2) Ramananda
- (3) Ramanuja
- (4) Basavanna

68. The high ranking official in charge of controlling markets during the reign of Alauddin Khalji

- (1) Wazir
- (2) Shahna
- (3) Wakil-i-Dar
- (4) Wali

69. Nicolo Conti, who visited India during the rule of Vijayanagar Empire was a native of

- (1) Russia
- (2) Portugal
- (3) Africa
- (4) Italy

66. പട്ടിക - I, പട്ടിക - II എന്നിവ പരിശോധിച്ച് ശരിയായി ക്രമപ്പെടുത്തുക.

പട്ടിക - I

പട്ടിക - II

- i. ബുലാന്ദ് ദർവാസ
- ii. ലാഹോറിലെ മോത്തി മസ്ജിദ്
- iii. ജമാമസ്ജിദ്
- iv. ബാദ്ഷാഹി മോസ്ക്

- a. ഷാജഹാൻ
- b. ഔറംഗസേബ്
- c. അക്ബർ
- d. ജഹാംഗീർ

- (1) i - c ii - d iii - a iv - b
- (2) i - c ii - a iii - d iv - b
- (3) i - a ii - d iii - c iv - b
- (4) i - a ii - b iii - d iv - c

67. വീരശൈവ പ്രസ്ഥാനത്തിന്റെ സ്ഥാപകന്റെ പേരെഴുതുക.

- (1) വല്ലഭാചാര്യൻ
- (2) രാമാനന്ദൻ
- (3) രാമാനുജൻ
- (4) ബസവണ്ണ

68. അലാവുദ്ദീൻ ഖൽജിയുടെ ഭരണകാലത്ത് കമ്പോള നിയന്ത്രണത്തിന്റെ ഉത്തരവാദിത്വമുണ്ടായിരുന്ന ഉയർന്ന ഉദ്യോഗസ്ഥൻ

- (1) വസീർ
- (2) ഷഹ്ന
- (3) വക്കീൽ ഇ-ദാർ
- (4) വാലി

69. വിജയ നഗര ഭരണകാലത്ത് ഇന്ത്യ സന്ദർശിച്ച നിക്കോളോ കോണ്ടി ഏത് രാജ്യക്കാരനായിരുന്നു ?

- (1) റഷ്യ
- (2) പോർച്ചുഗൽ
- (3) ആഫ്രിക്ക
- (4) ഇറ്റലി

70. Consider the following statements and identify the correct response from the options given.

Statement – I : Swami Vivekananda contributed to the rise of Indian nationalism.

Statement – II : Swami Vivekananda attended the Parliament of Religions held at Chicago in 1893.

- (1) Statement I is true and Statement II is false
- (2) Statement I is false and Statement II is true
- (3) Both Statements are true and Statement II is the correct explanation of Statement I
- (4) Both statements are true but Statement II is not the correct explanation of Statement I

71. Who started the 'Swadesh Vastra Pracharini Sabha' as a part of the Swadeshi movement ?

- (1) Bal Gangadhar Tilak
- (2) Lala Lajpat Rai
- (3) Bipin Chandra Pal
- (4) Rabindranath Tagore

72. The head quarters of the 'National School of Drama' is at

- (1) Bombay
- (2) Kolkata
- (3) New Delhi
- (4) Pune

70. ചുവടെ തന്നിട്ടുള്ള പ്രസ്താവനകൾ പരിശോധിച്ച് അനുയോജ്യമായ പ്രതികരണം താഴെ തന്നിട്ടുള്ളവയിൽ നിന്ന് കണ്ടെത്തുക.

പ്രസ്താവന – I : സ്വാമി വിവേകാനന്ദൻ ഇന്ത്യൻ ദേശീയതയുടെ ആവിർഭാവത്തിന് സംഭാവനകൾ നൽകി.

പ്രസ്താവന – II : 1893-ൽ ചിക്കാഗോയിൽ നടന്ന സർവമത സമ്മേളനത്തിൽ സ്വാമി വിവേകാനന്ദൻ പങ്കെടുത്തു.

- (1) പ്രസ്താവന – I ശരിയും പ്രസ്താവന – II തെറ്റുമാണ്
- (2) പ്രസ്താവന – I തെറ്റും പ്രസ്താവന – II ശരിയുമാണ്
- (3) രണ്ട് പ്രസ്താവനകളും ശരിയും പ്രസ്താവന – II, പ്രസ്താവന – I ന്റെ ശരിയായ വിശദീകരണവുമാണ്.
- (4) രണ്ട് പ്രസ്താവനകളും ശരിയാണ്. എന്നാൽ പ്രസ്താവന – II, പ്രസ്താവന – I ന്റെ ശരിയായ വിശദീകരണമല്ല.

71. സ്വദേശി പ്രസ്ഥാനത്തിന്റെ ഭാഗമായി 'സ്വദേശ് വസ്ത്ര പ്രചാരിണി സഭ' ആരംഭിച്ചതാര് ?

- (1) ബാലഗംഗാധരതിലക്
- (2) ലാലാലജ്പത് റായി
- (3) ബിപിൻ ചന്ദ്രപാൽ
- (4) രബീന്ദ്രനാഥ ടാഗോർ

72. നാഷണൽ സ്കൂൾ ഓഫ് ഡ്രാമയുടെ ആസ്ഥാനം സ്ഥിതി ചെയ്യുന്ന സ്ഥലം

- (1) ബോംബെ
- (2) കൊൽക്കത്ത
- (3) ന്യൂഡൽഹി
- (4) പൂനെ

73. The geographical factor which is NOT favourable for the growth of rubber
- (1) Temperature between 25°C and 35°C
 - (2) Clayey soil
 - (3) Rainfall above 150 cm
 - (4) Land free from water logging
74. The pair of ocean currents and oceans NOT correctly matched
- | Ocean currents | Oceans |
|------------------------|------------------|
| (1) Kuroshio current | – Atlantic ocean |
| (2) Oyashio current | – Pacific ocean |
| (3) Mozambique current | – Indian ocean |
| (4) Gulf stream | – Atlantic ocean |
75. The climatic region characterized by winter rainfall
- (1) Monsoon region
 - (2) Tropical deserts
 - (3) Medeterranean region
 - (4) Tundra region
76. The pressure belt that forms exclusively due to the sinking of air is
- (1) Equatorial low pressure belt
 - (2) Sub tropical high pressure belt
 - (3) Sub polar low pressure belt
 - (4) Polar high pressure belt

73. റബ്ബർ കൃഷിക്ക് അനുയോജ്യമല്ലാത്ത ഭൂമിശാസ്ത്രഘടകം
- (1) 25°C നും 35°C നും ഇടയിലുള്ള താപനില
 - (2) കളിമണ്ണ്
 - (3) 150 സെ. മീ. യിൽ കൂടുതലുള്ള മഴ ലഭ്യത
 - (4) വെള്ളം കെട്ടി നിൽക്കാത്ത ഭൂപ്രദേശം
74. സമുദ്രജല പ്രവാഹങ്ങൾ, സമുദ്രങ്ങൾ എന്നിങ്ങനെ നൽകിയിട്ടുള്ള ജോഡികളിൽ തെറ്റായത്
- | സമുദ്രജല പ്രവാഹം | സമുദ്രം |
|------------------------|-------------------------|
| (1) ക്യൂറോസിവോ പ്രവാഹം | – അറ്റ്ലാന്റിക് സമുദ്രം |
| (2) യൊഷിയോ പ്രവാഹം | – പസഫിക് സമുദ്രം |
| (3) മൊസാംബിക് പ്രവാഹം | – ഇന്ത്യൻ മഹാസമുദ്രം |
| (4) ഗൾഫ് സ്ട്രീം | – അറ്റ്ലാന്റിക് സമുദ്രം |
75. ശൈത്യകാല മഴ സവിശേഷതയായുള്ള കാലാവസ്ഥാ മേഖല
- (1) മൺസൂൺ പ്രദേശം
 - (2) ഉഷ്ണമേഖലാ മരുഭൂമികൾ
 - (3) മെഡിറ്ററേനിയൻ പ്രദേശം
 - (4) തൃന്ദ്രാ പ്രദേശം
76. അന്തരീക്ഷവായു താഴ്ന്നിറങ്ങുന്നതിന്റെ ഫലമായി സൃഷ്ടിക്കപ്പെടുന്ന അന്തരീക്ഷ മർദ്ദമേഖല
- (1) മധ്യരേഖാ ന്യൂനമർദ്ദമേഖല
 - (2) ഉപോഷ്ണ ഉച്ചമർദ്ദമേഖല
 - (3) ഉപധ്രുവീയ ന്യൂനമർദ്ദമേഖല
 - (4) ധ്രുവീയ ഉച്ചമർദ്ദമേഖല

77. The State in India with the lowest sex ratio as per census 2011
- (1) Punjab
 - (2) Haryana
 - (3) Kerala
 - (4) Tamil Nadu
78. The river to which Indravati is a tributary
- (1) River Krishna
 - (2) River Godavari
 - (3) River Mahanadi
 - (4) River Kaveri
79. Two places 'A' and 'B' are found marked 10 cm apart on a map. What is the actual distance between these two places on the ground if the scale of the map is 1 : 50000 ?
- (1) 5 km
 - (2) 20 km
 - (3) 10 km
 - (4) 0.5 km
80. Which one of the following is NOT a depositional landform ?
- (1) Stalagmites
 - (2) Mushroom rocks
 - (3) Moraines
 - (4) Beaches
81. A steel plant established in India with the collaboration of UK
- (1) Bhilai steel plant
 - (2) Rourkela steel plant
 - (3) Bokaro steel plant
 - (4) Durgapur steel plant

77. 2011 സെൻസസ് പ്രകാരം ഇന്ത്യയിൽ ഏറ്റവും കുറഞ്ഞ സ്ത്രീ പുരുഷാനുപാതം ഉള്ള സംസ്ഥാനം
- (1) പഞ്ചാബ്
 - (2) ഹരിയാന
 - (3) കേരളം
 - (4) തമിഴ്നാട്
78. ഇന്ദ്രാവതി പോഷകനദിയായ നദി
- (1) കൃഷ്ണാനദി
 - (2) ഗോദാവരി നദി
 - (3) മഹാനദി
 - (4) കാവേരി നദി
79. 'A', 'B' എന്നീ രണ്ട് സ്ഥലങ്ങൾ തമ്മിലുള്ള ഭൂപടത്തിലെ അകലം 10 സെ. മീ. ആണ്. ഭൂപടത്തിലെ തോത് 1 : 50000 ആണെങ്കിൽ ഭൗമോപരിതലത്തിൽ പ്രസ്തുത സ്ഥലങ്ങൾ തമ്മിലുള്ള ദൂരം എത്ര ?
- (1) 5 കി. മീ.
 - (2) 20 കി. മീ.
 - (3) 10 കി. മീ.
 - (4) 0.5 കി. മീ.
80. താഴെ പറയുന്നവയിൽ നിക്ഷേപണ ഭൂരൂപമല്ലാത്തത്
- (1) സ്റ്റാലക്ടൈറ്റുകൾ
 - (2) ക്യൂൺശിലകൾ
 - (3) മൊറൈനുകൾ
 - (4) ബീച്ചുകൾ
81. യു. കെ. യുടെ സഹായത്തോടെ ഇന്ത്യയിൽ സ്ഥാപിക്കപ്പെട്ടിട്ടുള്ള ഇരുമ്പുരുക്കുശാല
- (1) ഭിലായ് ഇരുമ്പുരുക്കുശാല
 - (2) റൂർക്കല ഇരുമ്പുരുക്കുശാല
 - (3) ബൊക്കാരോ ഇരുമ്പുരുക്കുശാല
 - (4) ദുർഗാപൂർ ഇരുമ്പുരുക്കുശാല

10
500,000
50000m
500000cm
500km

10cm
1:50000 10 500000

82. The one which occurs at divergent plate margins
- (1) Collision of plates
 - (2) Lateral movement
 - (3) Formation of fold mountains
 - (4) Sea floor spreading
83. Which one of the following is NOT a greenhouse gas ?
- (1) Carbon dioxide
 - (2) Methane
 - (3) Nitrous oxide
 - (4) Argon
84. Identify the wrong pair.
- (1) Varanasi – Kanyakumari – NH 17
 - (2) Salem – Kanyakumari – NH 47
 - (3) Agra – Mumbai – NH 3
 - (4) Nasik – Pune – NH 4
85. The new Economic Policies which disregard government control are known as
- (1) Liberalisation
 - (2) Neo-liberalisation
 - (3) Privatisation
 - (4) Globalisation
86. The date on which the Reserve Bank of India (RBI) introduced the new ₹ 2,000 notes in 2016 is
- (1) November 7
 - (2) November 8
 - (3) November 9
 - (4) November 10

82. വിയോജക സീമകളിൽ സംഭവിക്കുന്നത്
- (1) ഫലകങ്ങളുടെ കൂട്ടിമുട്ടൽ
 - (2) ഫലകങ്ങളുടെ വശങ്ങളിലേക്കുള്ള തെന്നിമാറൽ
 - (3) മടക്കു പർവതങ്ങളുടെ രൂപീകരണം
 - (4) സമുദ്രതട വ്യാപനം
83. താഴെ പറയുന്നവയിൽ ഹരിത ഗൃഹ വാതകമല്ലാത്തതേത് ?
- (1) കാർബൺ ഡൈ ഓക്സൈഡ്
 - (2) മീഥേൻ
 - (3) നൈട്രസ് ഓക്സൈഡ്
 - (4) ആർഗൺ
84. തെറ്റായ ജോഡി കണ്ടെത്തുക.
- (1) വാരണാസി - കന്യാകുമാരി - NH 17
 - (2) സേലം - കന്യാകുമാരി - NH 47
 - (3) അഗ്ര - മുംബൈ - NH 3
 - (4) നാസിക് - പൂനെ - NH 4
85. ഗവൺമെന്റ് നിയന്ത്രണങ്ങളെ നിരാകരിക്കുന്ന പുത്തൻ സാമ്പത്തിക നയങ്ങളെ അറിയപ്പെടുന്നത് ?
- (1) ഉദാരവൽക്കരണം
 - (2) നവ ഉദാരവൽക്കരണം
 - (3) സ്വകാര്യവൽക്കരണം
 - (4) ആഗോളവൽക്കരണം
86. 2016 -ൽ റിസർവ് ബാങ്ക് ഓഫ് ഇന്ത്യ ഏത് തീയതി മുതലാണ് 2,000 രൂപയുടെ നോട്ട് പ്രാബല്യത്തിൽ കൊണ്ടുവന്നത് ?
- (1) നവംബർ 7
 - (2) നവംബർ 8
 - (3) നവംബർ 9
 - (4) നവംബർ 10

87. The expansion of 'WTO' is
- (1) Web Trade Organisation
 - (2) World Tourism Organisation
 - (3) World Trade Organisation
 - (4) Web Tourism Organisation
88. Which of the following is NOT made from Petroleum ?
- (1) Artificial fibres
 - (2) Mica
 - (3) Vaseline
 - (4) Kerosine
89. Who is the present Governor of RBI ?
- (1) Dr. Urjit Patel
 - (2) Dr. Raghuram Rajan
 - (3) Dr. Subba Rao
 - (4) Dr. Ranga Rajan
90. Which one of the following is the biggest agro-based industry in India ?
- (1) Rubber
 - (2) Cotton Textiles
 - (3) Sugar
 - (4) Jute
91. The biggest Commercial Bank in India is
- (1) Oriental Bank of Commerce (OBC)
 - (2) HDFC Bank
 - (3) State Bank of India (SBI)
 - (4) Federal Bank

87. 'WTO' യുടെ പൂർണ്ണരൂപം ?
- (1) വെബ് ട്രേഡ് ഓർഗനൈസേഷൻ
 - (2) വേൾഡ് ടൂറിസം ഓർഗനൈസേഷൻ
 - (3) വേൾഡ് ട്രേഡ് ഓർഗനൈസേഷൻ
 - (4) വെബ് ടൂറിസം ഓർഗനൈസേഷൻ
88. താഴെ പറയുന്നവയിൽ പെട്രോളിൽ നിന്നും വേർതിരിച്ചെടുക്കാത്ത വസ്തു ഏതാണ് ?
- (1) കൃത്രിമ നാരുകൾ
 - (2) അഭ്രം
 - (3) വാസലിൻ
 - (4) മണ്ണെണ്ണ
89. ആർ.ബി. ഐ. യുടെ ഇപ്പോഴത്തെ ഗവർണ്ണർ ആരാണ് ?
- (1) ഡോ. ഉർജിത് പട്ടേൽ
 - (2) ഡോ. രഘുരാജ് രാജൻ
 - (3) ഡോ. സുബ്ബറാവു
 - (4) ഡോ. രംഗരാജൻ
90. താഴെ പറയുന്നവയിൽ ഇന്ത്യയിലെ ഏറ്റവും വലിയ കൃഷി അധിഷ്ഠിത വ്യവസായം ഏതാണ് ?
- (1) റബ്ബർ
 - (2) പരുത്തി തൂണി
 - (3) പഞ്ചസാര
 - (4) ചണം
91. ഇന്ത്യയിലെ ഏറ്റവും വലിയ വാണിജ്യ ബാങ്ക് ഏതാണ് ?
- (1) ഓറിയന്റൽ ബാങ്ക് ഓഫ് കൊമേഴ്സ് (ഒ. ബി. സി.)
 - (2) എച്ച്. ഡി. എഫ്. സി. ബാങ്ക്
 - (3) സ്റ്റേറ്റ് ബാങ്ക് ഓഫ് ഇന്ത്യ (എസ്. ബി. ഐ)
 - (4) ഫെഡറൽ ബാങ്ക്

92. Which one of the following is NOT accepted as a security against loans by the Commercial Banks ?

- (1) Approved salary certificate
- (2) Gold
- (3) Land Title Document
- (4) Debit Card

93. Findout the country where Direct Democracy existed.

- (1) India
- (2) England
- (3) Greece
- (4) Arabia

94. Which among the following is formed by indirect election ?

- (1) Legislative Assembly
- (2) Rajya Sabha
- (3) Lok Sabha
- (4) None of these

95. Number of Lok Sabha Constituencies in Kerala

- (1) 19 (2) 8
- (3) 540 (4) 20

92. താഴെപ്പറയുന്നവയിൽ വായ്പയ്ക്ക് ഈടായി വാണിജ്യ ബാങ്കുകൾ സ്വീകരിക്കാത്ത വസ്തു ഏതാണ് ?

- (1) അംഗീകൃത ശമ്പള സർട്ടിഫിക്കറ്റ്
- (2) സ്വർണ്ണം
- (3) വസ്തുവിന്റെ ആധാരം
- (4) ഡെബിറ്റ് കാർഡ്

93. പ്രത്യക്ഷ ജനാധിപത്യം നിലവിലുണ്ടായിരുന്നത് ഏവിടെയാണ് ?

- (1) ഇന്ത്യ
- (2) ഇംഗ്ലണ്ട്
- (3) ഗ്രീസ്
- (4) അറേബ്യ

94. പരോക്ഷ രീതിയിൽ തിരഞ്ഞെടുക്കപ്പെടുന്ന ജനപ്രതിനിധി സഭ

- (1) നിയമസഭ
- (2) രാജ്യസഭ
- (3) ലോക്സഭ
- (4) ഇവയൊന്നുമല്ല

95. കേരളത്തിലെ ലോകസഭാ മണ്ഡലങ്ങളുടെ എണ്ണം ?

- (1) 19 (2) 8
- (3) 540 (4) 20

96. Who among the following is eligible for Voting Right in India ?

- (1) Any person, 21 years of age
- (2) Any Indian citizen who has completed 18 years of age
- (3) Any person with formal education, who has completed 18 years of age
- (4) A person who has completed 18 years of age

97. To which of the following categories does the District Collector belong ?

- (1) All India Service
- (2) Central Service
- (3) State Service
- (4) None of these

98. The First Election Commissioner of Independent India

- (1) T. N. Seshan
- (2) V. S. Ramadevi
- (3) R. V. Khuraizi
- (4) Sukumar Sen

99. The minimum age limit for a person contesting elections to the Rajya Sabha

- (1) 30 (2) 25
- (3) 18 (4) 35

100. Which among the following is NOT a function of the Election Commission ?

- (1) To audit the Election Expenditure
- (2) To prepare the Voters List
- (3) To issue Election Symbols
- (4) To choose the candidates

96. ഇന്ത്യയിൽ വോട്ടവകാശത്തിനുള്ള അർഹത ആർക്കാണ് ?

- (1) 21 വയസ്സായ ഏതൊരാൾക്കും
- (2) 18 വയസ്സ് പൂർത്തിയാക്കിയ ഇന്ത്യൻ പൗരൻ
- (3) 18 വയസ്സ് പൂർത്തിയാക്കിയ ഏതൊരു അഭ്യസ്ഥവിദ്യാനും
- (4) 18 വയസ്സ് പൂർത്തിയാക്കിയ ഏതൊരാൾക്കും

97. ജില്ലാകലക്ടർ താഴെപ്പറയുന്നതിൽ ഏതു വിഭാഗത്തിൽ പെടുന്നു ?

- (1) അഖിലേന്ത്യാ സർവീസ്
- (2) കേന്ദ്രസർവീസ്
- (3) സംസ്ഥാന സർവീസ്
- (4) ഇവ ഒന്നുമല്ല

98. സ്വതന്ത്ര ഇന്ത്യയിലെ ആദ്യത്തെ തിരഞ്ഞെടുപ്പു കമ്മീഷണർ

- (1) ടി. എൻ. ശേഷൻ
- (2) വി. എസ്. രമാദേവി
- (3) ആർ. വി. ഖുറൈശി
- (4) സുകുമാർ സെൻ

99. രാജ്യസഭാ സ്ഥാനാർത്ഥിയായി മത്സരിക്കുന്ന ഒരാൾക്കുവേണ്ട ഏറ്റവും കുറഞ്ഞ പ്രായപരിധി

- (1) 30 (2) 25
- (3) 18 (4) 35

100. തിരഞ്ഞെടുപ്പു കമ്മീഷന്റെ ചുമതലയിൽ ഉൾപ്പെടാത്തത് ?

- (1) തിരഞ്ഞെടുപ്പു കണക്കുകൾ പരിശോധിക്കുക
- (2) വോട്ടർ പട്ടിക തയ്യാറാക്കുക
- (3) ചിഹ്നങ്ങൾ അനുവദിക്കുക
- (4) സ്ഥാനാർത്ഥികളെ കണ്ടെത്തുക



Roll Number

105455

STATE COUNCIL OF EDUCATIONAL RESEARCH AND TRAINING
STATE LEVEL NATIONAL TALENT SEARCH EXAMINATION - 2017

Class - X

Part - II

MENTAL ABILITY TEST (MAT) AND LANGUAGE TEST

Time : 90 Minutes

Maximum Marks : 100

INSTRUCTIONS TO CANDIDATES :

Read the following instructions before you answer the questions. Answers are to be given in a SEPARATE OMR ANSWER SHEET provided inside this booklet. Break the seal and start answering the questions once asked to do so.

- Please write your Roll Number very clearly (only one digit in one block) as given in your Admission Card.
- You have to answer 100 questions in this test.
- This test has two Parts namely Mental Ability Test (MAT) and Language Test. You have to answer 50 MAT questions in the Language Test. You have to attempt only one language. That is either Malayalam (51 to 100 questions) or English (101 to 150 questions).
- Select the most suitable answer for each question and completely darken the circle corresponding to the correct alternative as shown below.

Correct Method	Wrong Method
<input type="radio"/> 1 <input type="radio"/> 2 <input checked="" type="radio"/> 3 <input type="radio"/> 4	<input type="radio"/> 1 <input checked="" type="radio"/> 2 <input checked="" type="radio"/> 3 <input checked="" type="radio"/> 4

- All questions carry ONE MARK each.
- There is no negative mark. Every correct answer will be awarded one mark.
- Do not write your name on any part of the question booklet or the answer sheet.
- Rough Work can be done in the space provided at the end of this booklet.

പരിക്ഷാർത്ഥികൾക്കുള്ള നിർദ്ദേശങ്ങൾ :

ചോദ്യങ്ങൾക്ക് ഉത്തരം എഴുതാൻ തയ്യാറായിട്ട് മുമ്പ് താഴെ കൊടുത്തിരിക്കുന്ന നിർദ്ദേശങ്ങൾ സൂക്ഷ്മമായി ശ്രദ്ധിക്കുക. ഉത്തരം നൽകേണ്ടത് ഒരു പ്രത്യേക ഉത്തരക്കടലാസിൽ (OMR) ആണ്. നിർദ്ദേശത്തിനു ശേഷം മാത്രമേ സീൽ തുറക്കുവാനും, ഉത്തരം എഴുതുവാനും പാടുള്ളൂ.

- നിങ്ങളുടെ റോൾ നമ്പർ (ഒരു കള്ളിയിൽ ഒരു അക്കം മാത്രം) വ്യക്തമായി നിങ്ങളുടെ പ്രവേശന പത്രത്തിൽ തന്നിരിക്കുന്നതു പോലെ എഴുതുക.
- 100 ചോദ്യങ്ങൾക്ക് ഉത്തരമെഴുതിയാൽ മതി.
- ഈ ടെസ്റ്റിന് രണ്ട് പാർട്ടുകൾ ഉണ്ട്. മെറ്റീൻ എബിലിറ്റി ടെസ്റ്റ് (MAT) ഉം ഭാഷാപരമായ MAT ഉം. ഈ ചോദ്യങ്ങൾക്കൊക്കെയും ഉത്തരം എഴുതണം. എന്നാൽ അതോ ടെസ്റ്റിലെ ചോദ്യങ്ങളിൽ ഒന്നുയിൽ മലയാളം (51-100 വരെയാ) അല്ലെങ്കിൽ ഇംഗ്ലീഷ് (101-150 വരെയാ) മാത്രം ഉത്തരം എഴുതിയാൽ മതി.
- ഓരോ ചോദ്യത്തിനും ഉചിതമായ ഉത്തരം തിരഞ്ഞെടുത്ത് ശരിയായ ഉത്തരത്തെ സൂചിപ്പിക്കുന്ന വൃത്തം മാത്രം താഴെ കൊടുത്തിരിക്കുന്ന പ്രകാരം പൂർണ്ണമായി കറുപ്പിക്കുക.

ശരിയായ രീതി	തെറ്റായ രീതി
<input type="radio"/> 1 <input type="radio"/> 2 <input checked="" type="radio"/> 3 <input type="radio"/> 4	<input type="radio"/> 1 <input checked="" type="radio"/> 2 <input checked="" type="radio"/> 3 <input checked="" type="radio"/> 4

- എല്ലാ ചോദ്യങ്ങൾക്കും ഒരു മാർക്ക് വീതം.
- ന്യൂന മാർക്ക് ഇല്ല. ഓരോ ശരി ഉത്തരത്തിനും ഒരു മാർക്ക് വീതം ലഭിക്കും.
- നിങ്ങളുടെ പേര് ചോദ്യ പുസ്തകത്തിന്റെയോ ഉത്തരക്കടലാസിന്റെയോ ഒരു ഭാഗത്തും എഴുതുവാൻ പാടില്ല.
- റഫ് വർക്ക് ചെയ്യാൻ ഈ ബുക്ക്ലെറ്റിന്റെ അവസാന ഭാഗം ഉപയോഗിക്കാവുന്നതാണ്.

SCERT 2017

The copyright of the contents of this booklet rests with the SCERT and no part of it should be used by anybody in any manner whatsoever without the prior permission of the SCERT. The items are prepared with best expertise. In case of any dispute the opinion of the experts appointed by SCERT will be final.

There are 150 questions in all. You have to answer only 100 questions i.e. 50 questions from MAT (Q.No. 1 - 50) and 50 questions from Language Test. For the Language Test you can choose either Malayalam (Q.No. 51 - 100) or English (Q.No. 101 - 150). For each question four alternative answers are given marked as (1), (2), (3), (4). From these, find the most appropriate answer. The number denoting this answer is there in the answer sheet against the question number concerned. Darken the circle with **Blue/Black Ball Pen** only. **Record the answers thus in the OMR answer sheet only.** Do not write anything in the question booklet except your Roll Number on the cover page and rough work in the space provided for the purpose.

- In a certain code language COMPUTER is written as FNPOXSHQ. What is the code for the word PRACTICE ?
 (1) SRIBULFD (2) ORICULFD
 (3) SQDBWHFD (4) OPLAUIDF

- If HOTEL can be given the code 12 and EAR can be given the code 8 then what code number can be given to the word BORE ?
 (1) 4 (2) 6
 (3) 10 (4) 9

Directions : Qn. (3 - 4) : Which of the following numbers is wrong in the series ? Select from the alternatives.

- 1, 3, 10, 21, 64, 129, 356
 (1) 129 (2) 21
 (3) 356 (4) 64

M-2

ആകെ 150 ചോദ്യങ്ങൾ ഉണ്ട്. അതിൽ 100 ചോദ്യങ്ങൾക്ക് ഉത്തരമെഴുതിയാൽ മതി. MAT ൽ 50 ചോദ്യങ്ങൾക്ക് ഉത്തരം എഴുതണം (ie, Q.No.1-50). എന്നാൽ ഭാഷാ ചോദ്യങ്ങളിൽ ഒന്നുകിൽ മലയാളം(Q.No. 51-100 വരെ) അല്ലെങ്കിൽ ഇംഗ്ലീഷ് (Q. No. 101-150 വരെ) ഉത്തരം എഴുതിയാൽ മതി. ഓരോ ചോദ്യത്തിനും (1), (2), (3), (4) എന്ന് അഞ്ചുതെരഞ്ഞെടുക്കാനായ നാല് വ്യത്യസ്ത ഉത്തരം വീതം കൊടുത്തിട്ടുണ്ട്. അവയിൽ ശരിയായതോ ഏറ്റവും അനുയോജ്യമായതോ ആയ ഉത്തരം കണ്ടുപിടിക്കുക. ഈ ഉത്തരത്തെ കുറിക്കുന്ന നമ്പർ ഉത്തരക്കടലാസിൽ അതിന് ചോദ്യത്തിനെതിരെ ഉണ്ട്. വൃത്തം നീക്കം അല്ലെങ്കിൽ കറുപ്പു കളർ മഷിയുള്ള പെൻ പെൻ ഉപയോഗിച്ച് കുറുപ്പിക്കുക. ഉത്തരങ്ങൾ അപ്രകാരം OMR ഉത്തരക്കടലാസിൽ മാത്രം രേഖപ്പെടുത്തുക. ചോദ്യങ്ങളുടെ ബുക്കിന്റെ കവറിന്മേൽ നിങ്ങളുടെ റോൾ നമ്പരും, റവ് വർക്കിംഗുവേണ്ടി തന്നിട്ടുള്ള സ്ഥലത്തു നടത്തുന്ന കുറിപ്പുകളും ഒഴികെ മറ്റൊന്നും എഴുതരുത്.

- ഒരു പ്രത്യേക കോഡു ഭാഷയിൽ COMPUTER എന്നതിനെ FNPOXSHQ എന്ന് എഴുതിയാൽ PRACTICE എന്ന വാക്കിന്റെ കോഡ് എന്തായിരിക്കും ?
 (1) SRIBULFD (2) ORICULFD
 (3) SQDBWHFD (4) OPLAUIDF

- HOTEL എന്ന വാക്ക് 12 എന്നും EAR എന്ന വാക്ക് 8 എന്നും code ചെയ്യാമെങ്കിൽ BORE എന്ന വാക്ക് എങ്ങനെ കോഡു ചെയ്യാം ?
 (1) 4 (2) 6
 (3) 10 (4) 9

നിർദ്ദേശങ്ങൾ : ചോദ്യങ്ങൾ(3-4) : താഴെ തന്നിരിക്കുന്ന സംഖ്യാ ശ്രേണികളിൽ കൂട്ടത്തിൽ യോജിക്കാത്ത സംഖ്യ തിരഞ്ഞെടുക്കുക.

- 1, 3, 10, 21, 64, 129, 356
 (1) 129 (2) 21
 (3) 356 (4) 64

P.T.O.

Class - X

248
14

M

4. 66, 68, 72, 80, 94, 128
 (1) 94 (2) 68
 (3) 80 (4) 72

5. Find out the odd one
 (1) PTD (2) GRK
 (3) NQC (4) JLC

Directions : In each of the questions from (6 - 7) a letter/number series as given in which some of the letters are missing. This missing letters/numbers are given in their proper sequence in one of the options. Find out the correct options to each question.

6. a - m - b - - mcb - - mcb
 (1) bacbab
 (2) bcabab
 (3) abcbcb
 (4) abbbcc

7. 25B - 4 - DH - 11F - 8 - HN
 (1) E, 8, 7, D, 9
 (2) C, 7, 4, E, 9
 (3) D, 8, 6, C, 7
 (4) E, 8, 6, K, 14

8. Find the odd one
 (1) Walk (2) Hear
 (3) Jump (4) Pull

9. Find the missing term in the given number series.
 13, 17, 26, 42, ?
 (1) 69 (2) 67
 (3) 71 (4) 70

4. 66, 68, 72, 80, 94, 128
 (1) 94 (2) 68
 (3) 80 (4) 72

5. വ്യത്യസ്തമായതേത് എന്ന് കണ്ടെത്തുക.
 (1) PTD (2) GRK
 (3) NQC (4) JLC

നിർദ്ദേശങ്ങൾ : 6 മുതൽ 7 വരെയുള്ള ചോദ്യങ്ങളിൽ ഓരോന്നിലും ഓരോ അക്ഷരം/സംഖ്യശ്രേണി നൽകിയിരിക്കുന്നു. അവയിൽ ചില അക്ഷരങ്ങൾ/സംഖ്യകൾ വിട്ടുപോയിട്ടുണ്ട്. വിട്ടുപോയ അക്ഷരങ്ങൾ/സംഖ്യകൾ അവയുടെ ക്രമത്തിന് ഉത്തരങ്ങളിൽ നൽകിയിട്ടുണ്ട്. ഓരോ ചോദ്യത്തിനും ശരിയായ ഉത്തരം കണ്ടെത്തുക.

6. a - m - b - - mcb - - mcb
 (1) bacbab
 (2) bcabab
 (3) abcbcb
 (4) abbbcc

7. 25B - 4 - DH - 11F - 8 - HN
 (1) E, 8, 7, D, 9
 (2) C, 7, 4, E, 9
 (3) D, 8, 6, C, 7
 (4) E, 8, 6, K, 14

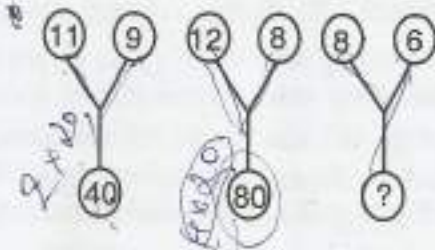
8. വ്യത്യസ്തമായതേത് ?
 (1) നടക്കുക (2) കേൾക്കുക
 (3) ചാടുക (4) വലിക്കുക

9. തന്നിരിക്കുന്ന സംഖ്യാശ്രേണിയിലെ വിട്ടുപോയ സംഖ്യ കണ്ടെത്തുക.
 13, 17, 26, 42, ?
 (1) 69 (2) 67
 (3) 71 (4) 70

SEAL

Handwritten notes and scribbles on the left margin.

10. Which one of the following numbers should replace the question mark ?



- (1) 28
- (2) 20
- (3) 10
- (4) 24

11. What should occupy the blank space ?



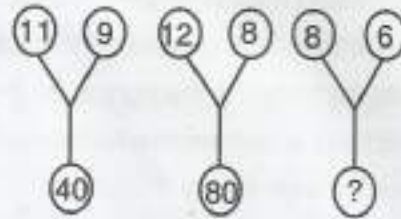
- (1) 5
- (2) 17
- (3) 7
- (4) 14

12. Which alphabet should occupy the blank space ?



- (1) U
- (2) H
- (3) L
- (4) W

10 ചുവടെക്കൊടുത്തിരിക്കുന്നവയിൽ ഏതു സംഖ്യയാണ് ഒഴിഞ്ഞ സ്ഥലത്ത് (ചോദ്യചിഹ്നം ഉള്ള) ചേരുന്നത് ?



- (1) 28
- (2) 20
- (3) 10
- (4) 24

11. ഒഴിഞ്ഞ കോളത്തിനു ചേരുന്ന സംഖ്യ ഏത് ?



- (1) 5
- (2) 17
- (3) 7
- (4) 14

12. ഒഴിഞ്ഞ സ്ഥാനത്ത് ചേരുന്ന അക്ഷരം ഏത് ?



- (1) U
- (2) H
- (3) L
- (4) W

Class - X

M

13. Ravi walks a distance of 100 metres towards the north. He then turned to the left and walks for about 30 metres turns left again and walked 110 metres finally he turned to the right at an angle of 45° and walks on. In which direction does he walk finally ?

- (1) North West
- (2) South West
- (3) South East
- (4) North East

14. If in a code language

$$5 \times 3 \times 6 = 23$$

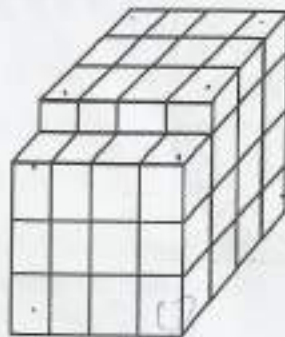
$$4 \times 8 \times 7 = 60 \text{ then}$$

$$6 \times 3 \times 7 = ?$$

- (1) 25
- (2) 26
- (3) 27
- (4) 28

Handwritten notes: 144, 5, 3, 2, 8

15. Some cubes of equal size have been arranged in the form of a solid block as shown in figure. It is painted red on all of its surfaces except the base. How many cubes have three faces coloured ?



- (1) 1
- (2) 6
- (3) 8
- (4) 10

M-2

13. രവി 100 മീറ്റർ വടക്കു ഭാഗത്തേക്ക് നടക്കുന്നു. പിന്നീട് ഇടതുഭാഗത്തേക്ക് തിരിഞ്ഞ് 30 മീറ്ററും വീണ്ടും ഇടതുഭാഗത്തേക്ക് തിരിഞ്ഞ് 110 മീറ്റർ നടക്കുന്നു. അവസാനം വലത് ഭാഗത്തേക്ക് 45° കോണളവിൽ തിരിഞ്ഞ് ശേഷം വീണ്ടും നടക്കുന്നു. എങ്കിൽ രവി ഇപ്പോൾ എന്ത് ദിശയിൽ നടക്കുന്നു ?

- (1) വടക്ക് പടിഞ്ഞാറ്
- (2) തെക്ക് പടിഞ്ഞാറ്
- (3) തെക്ക് കിഴക്ക്
- (4) വടക്ക് കിഴക്ക്

14. ഒരു കോഡ്ഭാഷയിൽ

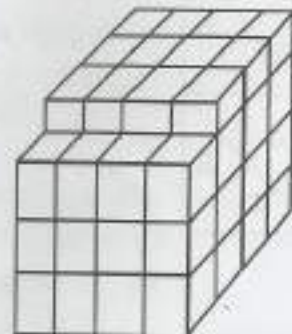
$$5 \times 3 \times 6 = 23$$

$$4 \times 8 \times 7 = 60 \text{ ആയാൽ}$$

$$6 \times 3 \times 7 = ?$$

- (1) 25
- (2) 26
- (3) 27
- (4) 28

15. ചിത്രത്തിൽ കാണിച്ചിരിക്കുന്ന രീതിയിൽ ചില തുല്യരൂപത്തിലുള്ള ക്യൂബുകൾ ഒരു ബ്ലോക്കായി വെച്ചിരിക്കുന്ന ഈ ബ്ലോക്കിന്റെ കീഴ്ഭാഗം ഒഴിച്ചു എല്ലാവശവും ചുവപ്പുനിറം അടിച്ചിരിക്കുന്നു. എങ്കിൽ എത്ര ക്യൂബുകൾക്ക് മൂന്നു വശത്ത് നിറം ഉണ്ട് ?



- (1) 1
- (2) 6
- (3) 8
- (4) 10



SEAL

Handwritten calculations: $\frac{42}{67}$, $\frac{26}{179}$, $\frac{42}{29}$, $\frac{16}{16}$

Class - X

Directions : Use the following series of elements to answer the questions from 16 - 17.

3 @ 7 6 8 P 9 δ Q 3 F 1 7 S D 4 • (13) U \$
K (11) # (14) Q

16. Three of the following groups of elements are alike in a certain way and so form a group. Which is the one that doesn't belong to that group ?

- (1) Q δ 9 (2) 6 8 P
(3) 1 3 F (4) D S 7

17. If each letter of the alphabet has a value of zero, each symbol has a value equivalent to the square of the numeral that immediately proceeds the symbol or the value of 1 if is not immediately proceeded by any numeral, what will be the sum of the value of the first 10 elements of the series starting from the extreme left ?

- (1) 141 (2) 153
(3) 132 (4) 126

Directions: Questions (18 - 19) are based on the following figure.



18. How many rectangles are there in the figure given above ?

- (1) 11 (2) 8
(3) 18 (4) 12

M-2

MAT

നിർദ്ദേശങ്ങൾ : താഴെത്തന്നിരിക്കുന്ന ശ്രേണി ഉപയോഗിച്ച് 16 മുതൽ 17 വരെയുള്ള ചോദ്യങ്ങൾക്ക് ഉത്തരം കണ്ടെത്തുക.

3 @ 7 6 8 P 9 δ Q 3 F 1 7 S D 4 • (13) U \$
K (11) # (14) Q

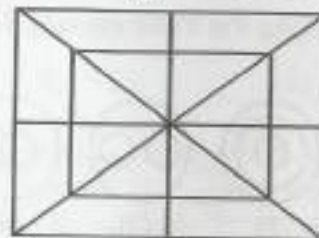
16. ചുവടെത്തന്നിരിക്കുന്ന നാലു ഗ്രൂപ്പുകളിൽ മൂന്നെണ്ണം ഒരു തരത്തിൽ സാമ്യമുള്ളവയാണ് എങ്കിൽ വ്യത്യസ്തമായ ഗ്രൂപ്പ് ഏത് ?

- (1) Q δ 9 (2) 6 8 P
(3) 1 3 F (4) D S 7

17. ഓരോ ഇംഗ്ലീഷ് അക്ഷരത്തിന്റെയും വില പൂജ്യമായും ഒരു സംഖ്യയെ പിൻതുടർന്നു വരുന്ന ചിഹ്നത്തിന്റെ വില ആ സംഖ്യയുടെ വർഗ്ഗമായും സംഖ്യയെ പിൻതുടർന്നു വരാത്ത ചിഹ്നത്തിന്റെ വില ഒന്നായും ആരോപിച്ചാൽ ഇടതു വശത്തു നിന്നും ആദ്യത്തെ പത്ത് അംഗങ്ങളുടെ വില കളുടെ തുക എന്ത് ?

- (1) 141 (2) 153
(3) 132 (4) 126

നിർദ്ദേശങ്ങൾ : 18 മുതൽ 19 വരെയുള്ള ചോദ്യങ്ങൾ താഴെക്കാണുന്ന ചിത്രവുമായി ബന്ധപ്പെട്ടിരിക്കുന്നു.



18. മുകളിൽക്കാണുന്ന ചിത്രത്തിൽ എത്ര ചതുരങ്ങൾ ഉണ്ട് ?

- (1) 11 (2) 8
(3) 18 (4) 12

P.T.O.

19. How many triangles are there in the given figure ?

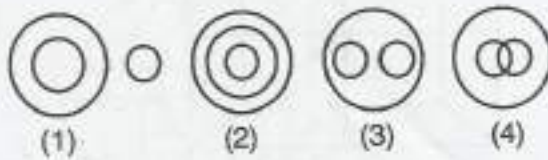
- (1) 28
- (2) 32
- (3) 30
- (4) 26

20. This question consists of two words that have a certain relationship with each other. Select the options pair which has the same relationship as the pair of words in the questions

Karnataka : State

- (1) Paper : Book
- (2) Fire : Smoke
- (3) Water : River
- (4) Gun : Weapon

Directions : Questions (21 - 22) Which of the following figures represents the relationship among the three classes ?



- 21. Nitrogen, Ice, Air
- 22. Forest, Earth, Mountains

M-2

19. തന്നിരിക്കുന്ന ചിത്രത്തിൽ എത്ര ത്രികോണങ്ങൾ ഉണ്ട് ?

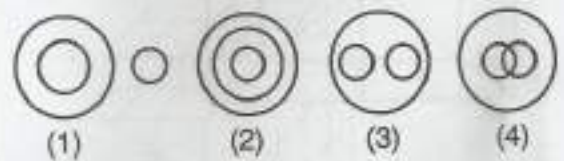
- (1) 28
- (2) 32
- (3) 30
- (4) 26

20. ചോദ്യത്തിൽ തന്നിരിക്കുന്ന രണ്ടു വാക്കുകൾ തമ്മിൽ ഒരു ബന്ധമുണ്ട്. ഈ ബന്ധം മനസ്സിലാക്കിയശേഷം സമാനബന്ധം വരുന്ന ജോടി കണ്ടെത്തുക.

കർണ്ണാടക : സംസ്ഥാനം

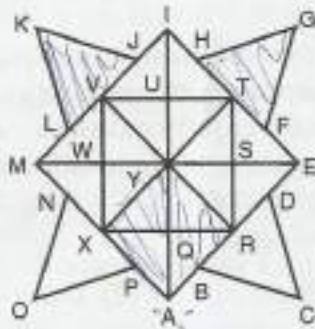
- (1) പേപ്പർ : പുസ്തകം
- (2) തീ : പുക
- (3) വെള്ളം : നദി
- (4) തോക്ക് : ആയുധം

നിർദ്ദേശങ്ങൾ: (21 - 22) താഴെത്തന്നിരിക്കുന്ന മൂന്നു ഗ്രൂപ്പുകളെ സൂചിപ്പിക്കുന്ന ചിത്രം. ഉത്തരസൂചകങ്ങളിൽ നിന്നും കണ്ടെത്തുക.



- 21. നൈട്രജൻ, ഐസ്, വായു
- 22. കാട്, ഭൂമി, കുന്നുകൾ

Directions : Questions (23 - 25) are based on the given figure. Study the figure. There is some relationship between two terms to the left of :: and the same relationship holds between two terms to the right. One term to the right of :: is missing. Find out the missing term ?



23. LKJ : AYE :: HGF : ?
 (1) PXN (2) APX
 (3) WXQ (4) MYA
24. VWST : XAR :: ? : RET
 (1) WSRX (2) QRTU
 (3) XQUV (4) RSWS
25. IQR : AUV :: MSR : ?
 (1) XYQ (2) BCD
 (3) RSE (4) EWV
26. In a queue shekhar is 12th from the back. Peter's place is 20th from the front. Vishal is standing in the middle of the two. What could be the minimum number of children standing in the queue ?
 (1) 23 (2) 25
 (3) 20 (4) 21

M-2

നിർദ്ദേശങ്ങൾ : 23 മുതൽ 25 വരെ ചോദ്യങ്ങൾ താഴെ തന്നിരിക്കുന്ന ചിത്രത്തിനെ അടിസ്ഥാനമാക്കിയുള്ളവയാണ്. ചോദ്യത്തിൽ :: എന്ന ചിഹ്നത്തിന്റെ ഇടതു വശത്തുള്ള രണ്ട് വാക്കുകൾ തമ്മിൽ ഒരു ബന്ധമുണ്ട്. ഈ ബന്ധം മനസ്സിലാക്കിയ ശേഷം സമാന ബന്ധം വരുന്ന വലതു വശത്തെ വിട്ടുപോയ ഭാഗം കണ്ടെത്തുക.



23. LKJ : AYE :: HGF : ?
 (1) PXN (2) APX
 (3) WXQ (4) MYA
24. VWST : XAR :: ? : RET
 (1) WSRX (2) QRTU
 (3) XQUV (4) RSWS
25. IQR : AUV :: MSR : ?
 (1) XYQ (2) BCD
 (3) RSE (4) EWV
26. ശേഖർ ഒരു ക്യൂവിൽ പുറകു വശത്തു നിന്നും 12-ാം സ്ഥാനത്ത് നിൽക്കുന്നു. പീറ്റർ ക്യൂവിന്റെ മുൻവശത്തു നിന്നും 20-ാം സ്ഥാനത്താണ്. ഇരുവർക്കും മധ്യത്തായി വിശാൽ നിൽക്കുന്നു. എങ്കിൽ ആ ക്യൂവിൽ ഉണ്ടായിരിക്കേണ്ട കുറഞ്ഞ എണ്ണം കുട്ടികൾ എത്ര ?
 (1) 23 (2) 25
 (3) 20 (4) 21

P.T.O.

Handwritten notes and calculations at the bottom of the page, including a vertical calculation: $\frac{20}{12} = \frac{8}{3}$.

27. In a group of cats and crows, the number of legs is 12 more than twice the number of heads. The number of cats is

- (1) 6
- (2) 4
- (3) 5
- (4) 8

28. If the letters of the following words are arranged in alphabetical order and the group of letters so formed are rearranged in a dictionary which word should come third ?

- (1) Read
- (2) Draw
- (3) Back
- (4) Play

29. In the following question two expressions on either side of the sign (=) will have the same value if two terms are replaced as given in the alternatives. Find out the correct alternative option

- $2 + 5 - 3 \times 4 \div 4 = 2 + 3 \times 12 - 4$
- (1) 2 and 3, '+' and 'x'
 - (2) 2 and 4, '+' and 'x'
 - (3) 2 and 4, '+' and '+'
 - (4) 3 and 4, '+' and '='

30. Mohan walks from his house at a speed of 5 kmph, speed and reaches his office 10 minutes late. If his speed had been 6 kmph he would have reached 10 minutes early. What is the distance to his office from his house ?

- (1) 8 km
- (2) 15 km
- (3) 12 km
- (4) 10 km

27. പുച്ചുകളും കാക്കകളും അടങ്ങിയ ഒരു കൂട്ടത്തിന്റെ കാലുകളുടെ ആകെ എണ്ണം തലകളുടെ ആകെ എണ്ണത്തിന്റെ ഇരട്ടിയേക്കാൾ 12-കൂടുതലാണ്. എങ്കിൽ കൂട്ടത്തിലുള്ള പുച്ചുകളുടെ എണ്ണം എത്ര ?

- (1) 6
- (2) 4
- (3) 5
- (4) 8

28. താഴെത്തന്നിരിക്കുന്ന വാക്കുകളിലെ അക്ഷരങ്ങളെ അക്ഷരമാലാക്രമത്തിൽ ക്രമീകരിച്ചതിനുശേഷം കിട്ടുന്ന വാക്കുകളെ ഡികഷണറി ഓർഡറിൽ എഴുതിയാൽ മൂന്നാമതു വരുന്ന വാക്ക് ഏത് ?

- (1) Read
- (2) Draw
- (3) Back
- (4) Play

29. ചുവടെക്കൊടുത്തിരിക്കുന്ന ചോദ്യത്തിൽ രണ്ട് പദങ്ങൾ ഉത്തര സൂചികയിൽ തന്നിരിക്കുന്നതുപോലെ മാറ്റിയാൽ സമചിഹ്ന (=)ത്തിനിരുവശത്തുമുള്ള സംഖ്യാവാചകങ്ങൾ തുല്യമാകും ശരിയുത്തരം കണ്ടെത്തുക.

- $2 + 5 - 3 \times 4 \div 4 = 2 + 3 \times 12 - 4$
- (1) 2 and 3, '+' and 'x'
 - (2) 2 and 4, '+' and 'x'
 - (3) 2 and 4, '+' and '+'
 - (4) 3 and 4, '+' and '-'

30. മോഹൻ തന്റെ വീട്ടിൽ നിന്നും ഓഫീസിലേയ്ക്ക് 5 kmph വേഗതയിൽ സഞ്ചരിച്ചാൽ ഓഫീസിൽ 10 മിനിട്ട് വൈകി എത്തുന്നു. വേഗത 6 kmph ആണെങ്കിൽ 10 മിനിട്ട് നേരത്തെ ഓഫീസിൽ എത്തുന്നു. എങ്കിൽ ഓഫീസ് വീട്ടിൽ നിന്നും എത്ര ദൂരത്തിലാണ് ?

- (1) 8 km
- (2) 15 km
- (3) 12 km
- (4) 10 km

Handwritten notes for question 29:
 $2x + 5y + 12 = 4x + 3y$
 $2x + 5y + 12 = 4x + 3y$
 $2x - 2y + 12 = 4x - 3y$
 $2x - 2y + 12 = 4x - 3y$
 $2x - 2y + 12 = 4x - 3y$

Handwritten notes for question 30:
 $5x + 10 = 6x - 10$
 $5x + 10 = 6x - 10$
 $5x + 10 = 6x - 10$
 $5x + 10 = 6x - 10$

Handwritten notes for question 30:
 Let distance be x
 Time taken at 5 kmph = $\frac{x}{5}$
 Time taken at 6 kmph = $\frac{x}{6}$
 Difference = 10 minutes = $\frac{1}{6}$ hours
 $\frac{x}{5} - \frac{x}{6} = \frac{1}{6}$
 $\frac{6x - 5x}{30} = \frac{1}{6}$
 $\frac{x}{30} = \frac{1}{6}$
 $x = 5$

Directions : Questions (31 - 32)

A * B means 'A is the daughter of B'

A # B means 'A is the son of B'

A @ B means 'A is the wife of B'

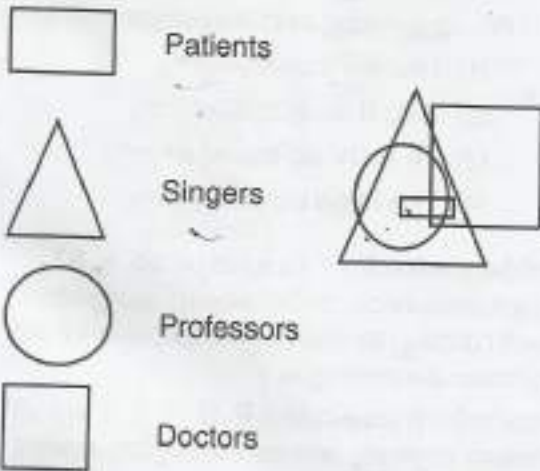
31. If L @ M # P @ N, which of the following is not true ?

- (1) P is the mother of M
- (2) N is the husband of P
- (3) L is the wife of M
- (4) M is the daughter of P

32. If C # S @ P # W * Q. What is W to C ?

- (1) Father (2) Mother
- (3) Grandmother (4) Daughter

Directions : Questions (33 - 34) : Study the following diagram carefully and choose the correct answer for the following questions.



33. Which of the following statement is true ?

- (1) No patient is a professor
- (2) All professors are doctors
- (3) All doctors are singers
- (4) Some patients who are singers are also doctors as well as professors

നിർദ്ദേശങ്ങൾ : (ചോദ്യങ്ങൾ 31 - 32)

A * B എന്നാൽ 'A', 'B'യുടെ മകളാണ്.

A # B എന്നാൽ 'A', 'B'യുടെ മകനാണ്.

A @ B എന്നാൽ 'A', 'B'യുടെ ഭാര്യയാണ്.

31. L @ M # P @ N, ആയാൽ താഴെപ്പറയുന്നവയിൽ തെറ്റായ ബന്ധം ഏത് ?

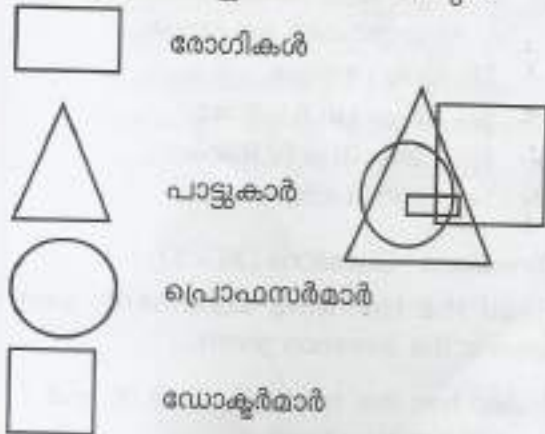
- (1) P, M ന്റെ അമ്മയാണ്
- (2) N, Pയുടെ ഭർത്താവാണ്
- (3) L, M ന്റെ ഭാര്യയാണ്
- (4) M, Pയുടെ മകളാണ്

32. C # S @ P # W * Q. ആയാൽ W, C യുടെ ആരാണ് ?

- (1) അച്ഛൻ (2) അമ്മ
- (3) മുത്തശ്ശി (4) മകൾ

നിർദ്ദേശങ്ങൾ : (ചോദ്യങ്ങൾ 33 - 34) :

ചുവടെക്കൊടുത്തിരിക്കുന്ന രൂപം ശ്രദ്ധാപൂർവ്വം പഠിച്ചതിനുശേഷം ചുവടെയുള്ള ചോദ്യങ്ങൾക്ക് ഉത്തരം കണ്ടെത്തുക.



33. താഴെത്തന്നിരിക്കുന്നവയിൽ ഏതു പ്രസ്താവനയാണ് ശരിയായിട്ടുള്ളത് ?

- (1) ഒരു രോഗിയും പ്രൊഫസറല്ല
- (2) എല്ലാ പ്രൊഫസർമാരും ഡോക്ടർമാരാണ്.
- (3) എല്ലാ ഡോക്ടർമാരും പാട്ടുകാരാണ്.
- (4) പാട്ടുകാരായുള്ള ചില രോഗികൾ ഡോക്ടർമാരും പ്രൊഫസർമാരും ആണ്.

Class - X

34. Which of the following statement is not true ?
- (1) Some doctors are not singers
 - (2) All patients are singers
 - (3) Patients who are doctors are singers
 - (4) All doctors are singers

35. **Directions Questions (35) :**
In this question there are two statements followed by four conclusions I, II, III and IV. You have to decide which of the given conclusions logically follows from the given statements ?

Statements :

- Some rabbits are birds.
- All birds are vegetables.

Conclusions :

- I. Some birds are rabbits.
 - II. No bird is a rabbit.
 - III. Some vegetables are rabbits.
 - IV. All vegetables are rabbits.
- (1) Only I follows
 - (2) Either I or II follows
 - (3) Either III or IV follows
 - (4) I and III follows

Directions : Questions (36 - 37) :

Read the following statements and answer the question given.

Anand has five books P, Q, R, S and T each of a different weight.

P weigh's twice as much as Q

Q weigh's 3 and half times as much as R

R weigh's half as much as S

S weigh's half as much as T

T weigh's less than P but more the R

M-2

34. താഴെത്തന്നിരിക്കുന്നവയിൽ ശരിയല്ലാത്ത പ്രസ്താവന ഏത് ?

- (1) ചില ഡോക്ടർമാർ പാട്ടുകാരല്ല
- (2) എല്ലാ രോഗികളും പാട്ടുകാരാണ്
- (3) രോഗികളായുള്ള ഡോക്ടർമാർ പാട്ടുകാരാണ്
- (4) എല്ലാ ഡോക്ടർമാരും പാട്ടുകാരാണ്

35. **നിർദ്ദേശങ്ങൾ :** (ചോദ്യം 35) : ഈ ചോദ്യത്തിൽ രണ്ടു പ്രസ്താവനകളും തുടർന്ന് I, II, III, IV എന്നിങ്ങനെ നാലു നിഗമനങ്ങളുമുണ്ട്. പ്രസ്താവനകളെയുക്തിയുക്തമായി പിൻതുടരുന്ന നിഗമനം ഏതെന്ന് കണ്ടെത്തുക.

പ്രസ്താവനകൾ :

- ചില മൃഗങ്ങൾ പക്ഷികളാണ്
- എല്ലാ പക്ഷികളും പച്ചക്കറികളാണ്.

നിഗമനങ്ങൾ :

- I. ചില പക്ഷികൾ മൃഗങ്ങളാണ്
 - II. ഒരു പക്ഷിയും മൃഗം അല്ല
 - III. ചില പച്ചക്കറികൾ മൃഗങ്ങളാണ്
 - IV. എല്ലാ പച്ചക്കറികളും മൃഗങ്ങളാണ്
- (1) I മാത്രം യോജിക്കുന്നു
 - (2) I ഓ II ഓ യോജിക്കുന്നു
 - (3) III ഓ IV ഓ യോജിക്കുന്നു
 - (4) I ഉം III ഉം യോജിക്കുന്നു

നിർദ്ദേശങ്ങൾ : (ചോദ്യം 36 - 37) :

ചുവടെക്കൊടുത്തിരിക്കുന്ന പ്രസ്താവനകൾ വായിച്ച് തന്നിരിക്കുന്ന ചോദ്യങ്ങൾക്ക് ഉത്തരം കണ്ടെത്തുക.

ആനന്ദിന്റെ കൈവശം P, Q, R, S, T എന്നിങ്ങനെ വ്യത്യസ്ത ഭാരത്തോടുകൂടിയ അഞ്ചു പുസ്തകങ്ങളുണ്ട്.

P യുടെ ഭാരം Q ന്റെ ഭാരത്തിന്റെ ഇരട്ടിയാണ്

Q ന്റെ ഭാരം R ന്റെ ഭാരത്തിന്റെ മൂന്നരമടങ്ങാണ്

R ന്റെ ഭാരം S ന്റെ ഭാരത്തിന്റെ പകുതിയാണ്

S ന്റെ ഭാരം T യുടെ ഭാരത്തിന്റെ പകുതിയാണ്

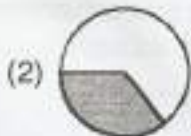
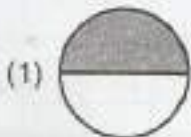
T യുടെ ഭാരം P യുടെ ഭാരത്തേക്കാൾ കുറവും

R ന്റെ ഭാരത്തേക്കാൾ കൂടുതലാണ്.

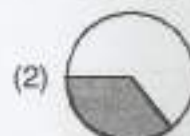
Handwritten notes:
 $P = 2Q$
 $Q = 3.5R$
 $R = 0.5S$
 $S = 0.5T$
 $T < P$
 $R < T < P$

Handwritten notes:
 1-2-0-5
 1-2-0-5

36. S is behavior in weigh's than which of the following books.
 (1) R (2) P
 (3) Q (4) T
37. Which of the following represents the descending order of the weigh's of the books ?
 (1) PQTRS (2) PTQSR
 (3) TQPSR (4) RSQTP
38. In a class half of the students participate in the music competition and half of the remaining participate in the dance competition. Half of the students participating in the music competition and half of the students participating in the dance competition participate in the drama competition. Then the shaded portion of which of the following diagrams represents the students participating in the drama competition ?



36. S എന്ന പുസ്തകം താഴെത്തന്നിരിക്കുന്നവയിൽ ഏതു പുസ്തകത്തിനേക്കാൾ ഭാരം കൂടിയ പുസ്തകമാണ്.
 (1) R (2) P
 (3) Q (4) T
37. താഴെത്തന്നിരിക്കുന്നവയിൽ പുസ്തകങ്ങളുടെ ഭാരം അവരോഹണക്രമത്തിൽ സൂചിപ്പിക്കുന്നതേത് ?
 (1) PQTRS (2) PTQSR
 (3) TQPSR (4) RSQTP
38. ഒരു ക്ലാസ്സിലെ പകുതി കുട്ടികൾ സംഗീത മത്സരത്തിനും ബാക്കിയുള്ളവരിൽ പകുതി പേർ ഡാൻസ് മത്സരത്തിനും പങ്കെടുക്കുന്നു. സംഗീതമത്സരത്തിൽ പങ്കെടുക്കുന്നവരുടെ പകുതിയും ഡാൻസ് മത്സരത്തിനു പങ്കെടുക്കുന്നവരുടെ പകുതിപ്പേരും നാടകമത്സരത്തിൽ പങ്കെടുക്കുന്നു. ചിത്രത്തിൽ ഷെയ്ഡുചെയ്ത ഭാഗം നാടകമത്സരത്തിൽ പങ്കെടുക്കുന്ന കുട്ടികളുടെ പ്രതിനിധീകരിക്കുന്നു എങ്കിൽ അതിനെ സൂചിപ്പിക്കുന്ന ശരിയായ ഡയഗ്രാം ഏത് ?



$\frac{1}{2}$
 $\frac{1}{2}$
 $\frac{1}{4}$ $\frac{1}{4}$ ~~XX~~

39. Choose from the options, the box that should be formed when figure A is folded

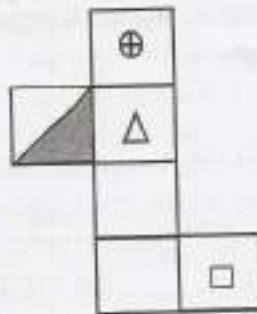
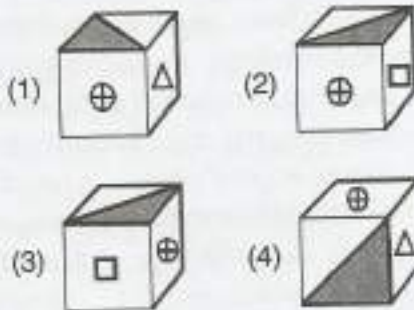


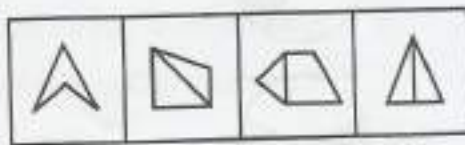
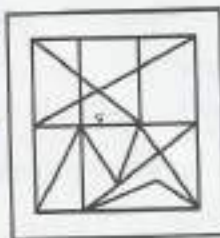
Figure (A)



40. If March 15, 2006 was a Wednesday, what day of the week is April 10, 2010?

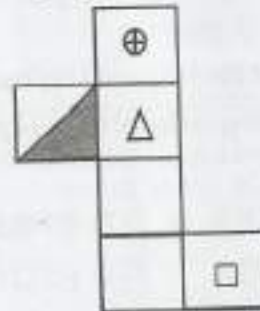
- (1) Monday
- (2) Wednesday
- (3) Saturday
- (4) Sunday

41. Select the options which is embedded in the given figure?

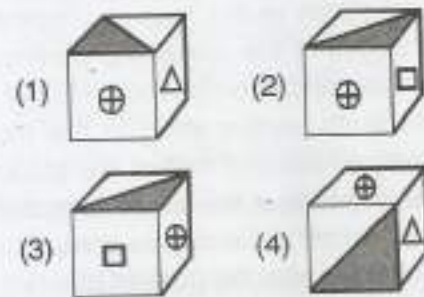


- (1)
- (2)
- (3)
- (4)

39. രൂപം (A) ഉപയോഗിച്ച് തടക്കി ഉണ്ടാക്കുന്ന പെട്ടിയുടെ ചിത്രം ഏതെന്ന് ഉത്തരസൂചകങ്ങളിൽ നിന്നും തിരഞ്ഞെടുക്കുക.



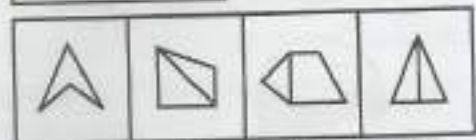
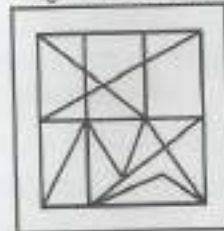
രൂപം (A)



40. 2006 മാർച്ച് 15 ബുധനാഴ്ച ആയാൽ 2010 ഏപ്രിൽ 10 ഏത് ദിവസമായിരിക്കും?

- (1) തിങ്കളാഴ്ച
- (2) ബുധനാഴ്ച
- (3) ശനിയാഴ്ച
- (4) ഞായറാഴ്ച

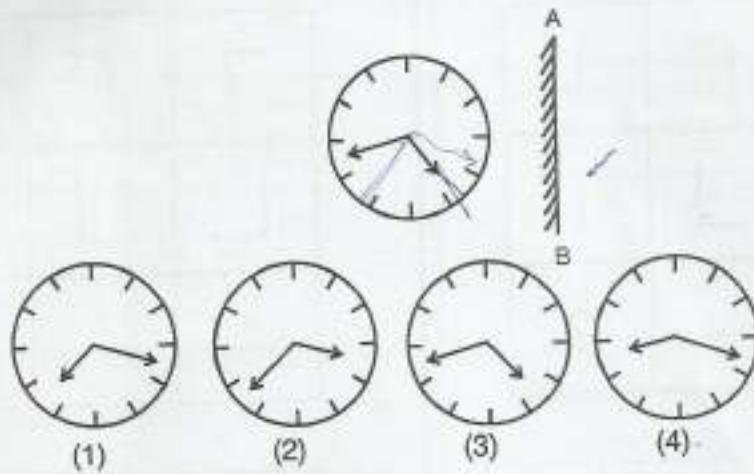
41. തന്നിരിക്കുന്ന ഉത്തരസൂചകങ്ങളിൽ ഏതു ചിത്രമാണ് ചുവടെ കൊടുത്തിരിക്കുന്ന ചിത്രത്തിന്റെ ഭാഗമായിട്ടുള്ളത്?



- (1)
- (2)
- (3)
- (4)

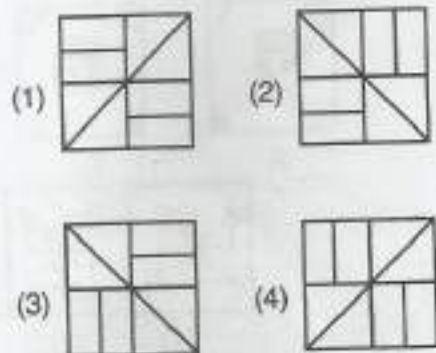
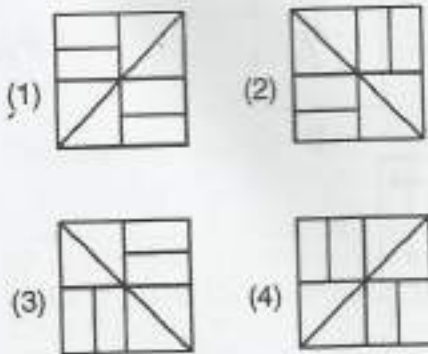
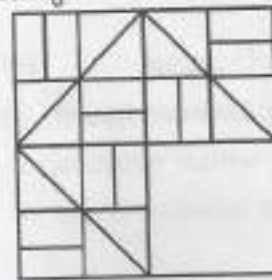
42. Which of the options is the mirror image of the given figure when the mirror is hold at the AB position ?

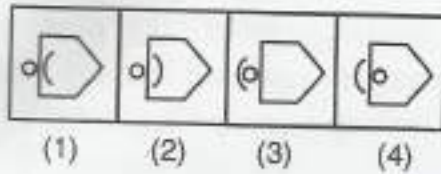
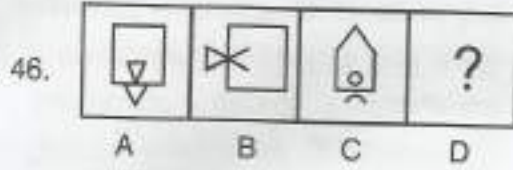
42. ദർപ്പണം AB പൊന്തിഷ്ണിയായാൽ താഴെത്തന്നിരിക്കുന്ന രൂപത്തിന്റെ ദർപ്പണ പ്രതിബിംബം ഉത്തരസൂചികയിൽ ഏതാണ് ?



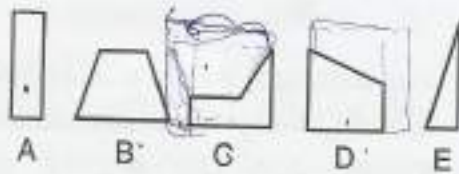
43. In the following question select one of the options which fits into the blank space of the given pattern

43. ചുവടെത്തന്നിരിക്കുന്ന പാറ്റേണിലെ ശൂന്യമായ സ്ഥലത്തിന് യോജിക്കുന്ന ചിത്രം ഉത്തരസൂചികകളിൽ നിന്നും കണ്ടെത്തുക.



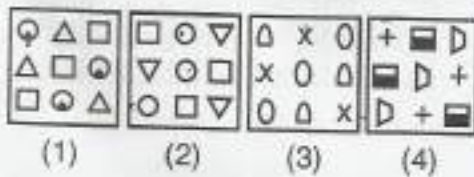


47. Select three out of following five alternatives figures A, B, C, D, E which together form a complete square

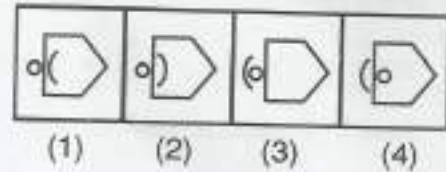
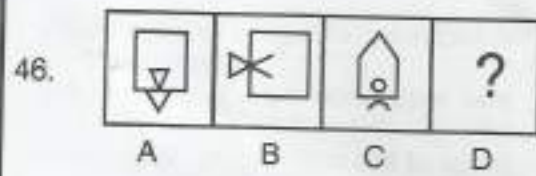


- (1) ACD
- (2) CDE
- (3) ABC
- (4) BCE

48. Find the odd one out



M-2

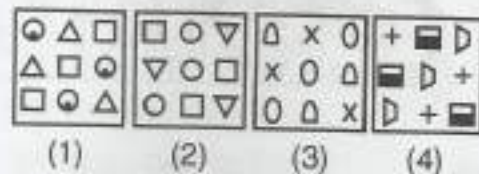


47. A, B, C, D, E എന്നീ അഞ്ചു ചിത്രങ്ങളിൽ നിന്നും ഏതു മൂന്നു ചിത്രങ്ങളുടെ കോമ്പിനേഷൻ എടുത്താൽ ഒരു സമചതുരം നിർമ്മിക്കാം ?



- (1) ACD
- (2) CDE
- (3) ABC
- (4) BCE

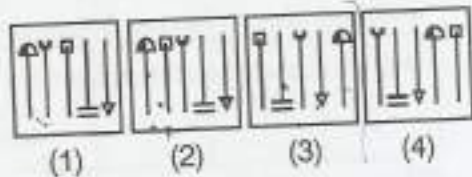
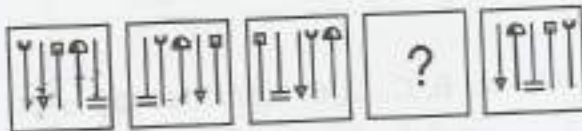
48. വ്യത്യസ്തമായതേത് എന്നു കണ്ടെത്തുക.



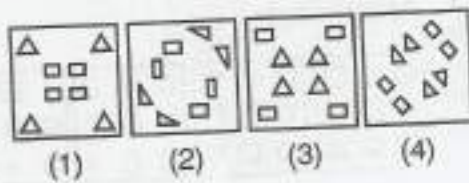
P.T.O.

Class - X

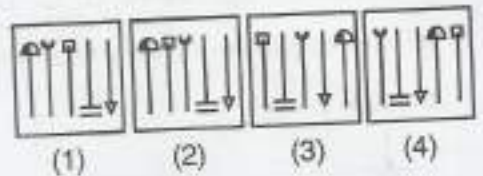
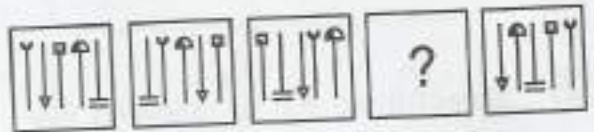
49. A sequence of figures is given below and a question mark is given in the place of the ourth figure. Which one of the options marked 1, 2, 3, 4 should come in the place of the question mark in the sequence ?



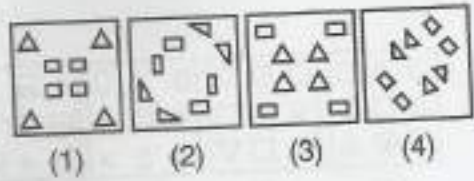
50. A piece of paper is folded as shown below and cuts are made as marked. What would be the paper be like when unfolded ? Choose the answer from the options.



49. ഒരു ക്രമം പാലിച്ചുകൊണ്ട് ചിത്രങ്ങളുടെ ഒരു ശ്രേണി ചുവടെ കൊടുത്തിരിക്കുന്നു. ഇതിൽ നാലാമത്തെ ചിത്രത്തിന്റെ സ്ഥാനത്ത് ചോദ്യ ചിഹ്നമാണുള്ളത്. 1, 2, 3, 4 എന്നടയാളപ്പെടുത്തിയിട്ടുള്ള ഉത്തരരൂപങ്ങളിൽ ഏതാണ് ചോദ്യ ചിഹ്നത്തിന്റെ സ്ഥാനത്ത് വരേണ്ടത് ?



50. ഒരു കടലാസ്സു കഷണം ചിത്രത്തിൽ കാണിച്ചിരിക്കുന്നതുപോലെ മടക്കിയ ശേഷം മുറിച്ചിരിക്കുന്നു. ഈ കടലാസ്സു കഷണം നിവർത്തിയാൽ എങ്ങനെയായിരിക്കും. 1 മുതൽ 4വരെയുള്ള ഉത്തരശ്രേണിയിൽ നിന്നും ഉത്തരം കണ്ടെത്തുക.



1-2-3-4-5-6-7-8-9-10-11-12-13-14-15-16-17-18-19-20-21-22-23-24-25-26-27-28-29-30-31-32-33-34-35-36-37-38-39-40-41-42-43-44-45-46-47-48-49-50-51-52-53-54-55-56-57-58-59-60-61-62-63-64-65-66-67-68-69-70-71-72-73-74-75-76-77-78-79-80-81-82-83-84-85-86-87-88-89-90-91-92-93-94-95-96-97-98-99-100

51. എന്തിനി പ്രകൃതിയിൽ സൗന്ദര്യമയമായും -
 ഒളളന്നും, ഹാ ജീവിതത്തെ മധുരിപ്പി
 ചിടുന്നു!
 - ഈ വരികൾ ഏത് കവിതയി
 ലേതാണ് ?
 (1) വിശ്വദീപമയം
 (2) സൗന്ദര്യലഹരി
 (3) കാളകൾ
 (4) അമ്പാടിയിലേക്ക്
52. 'കൊച്ചുരേണി' എന്ന നോവൽ
 എഴുതിയതാര് ?
 (1) എം. മുകുന്ദൻ
 (2) എൻ. പി. മുഹമ്മദ്
 (3) നാരായൻ
 (4) കാക്കനാടൻ
53. വെണ്ണകളല്ല് എന്ന അർത്ഥം വരുന്ന
 പദമേത് ?
 (1) കൃഷ്ണശില (2) സൂര്യശില
 (3) തടശില (4) ശ്ലക്ഷ്ണശില
54. കവിതയ്ക്കും വിവർത്തനത്തിനും കേരള
 സാഹിത്യ അക്കാദമിയുടേയും കേന്ദ്ര
 സാഹിത്യ അക്കാദമിയുടേയും അവാർഡ്
 ലഭിച്ച കവി ആര് ?
 (1) കാവാലം നാരായണപ്പണിക്കർ
 (2) ആറ്റൂർ രവിവർമ്മ
 (3) എ. അയ്യപ്പൻ
 (4) റഫീക്ക് അഹമ്മദ്
55. മാധവിക്കുട്ടി ഇംഗ്ലീഷിൽ രചനകൾ
 നടത്തുമ്പോൾ സ്വീകരിച്ചിരുന്ന
 തൂലികാനാമം
 (1) കമലാദാസ് (2) റോസ്മേരി
 (3) മിസിസ് ദാസ് (4) മാധവി
56. പറയുന്ന ആൾ എന്നർത്ഥം വരുന്ന
 പദമേത് ?
 (1) പ്രേഷിതൻ (2) ശ്രോതാവ്
 (3) പ്രേക്ഷകൻ (4) വക്താവ്
57. അവൾ ഉദ്യോഗത്തോടെ പുറത്തേക്കു
 നോക്കി ഇവിടെ ഉദ്യോഗം എന്ന
 വാക്കിന് അർത്ഥമെന്ത് ?
 (1) ഭയം (2) ആകാംക്ഷ
 (3) സന്തോഷം (4) ദുഃഖം
58. എം. ടി. യുടെ പള്ളിവാളും കാൽച്ചി
 ലമ്പും എന്ന കഥ സിനിമയായത്
 ഏതു പേരിലാണ് ?
 (1) ആരണ്യകം
 (2) ഇരുട്ടിന്റെ ആത്മാവ്
 (3) നിർമ്മാല്യം
 (4) ഒരു വടക്കൻ വീരഗാഥ
59. 'മാറ്റുവിൻ ചട്ടങ്ങളെ' എന്ന്
 ഉദ്ഘോഷിച്ച കവി ആര് ?
 (1) ശ്രീനാരായണ ഗുരു
 (2) കൃമാരനാശാൻ
 (3) ഇടശ്ശേരി
 (4) വൈലോപ്പിള്ളി
60. ആഷാമേനോൻ എന്ന തൂലികാനാമ
 ത്തിൽ അറിയപ്പെടുന്ന എഴുത്തു
 കാരൻ ആര് ?
 (1) പി. സി. കുട്ടികൃഷ്ണൻ
 (2) കെ. ദാമോദരൻ
 (3) കെ. ശ്രീകുമാർ
 (4) എം. കെ. മേനോൻ

61. 'അഷ്ടകലാശം ചവിട്ടുക' എന്ന ശൈലിയുടെ അർത്ഥമെന്ത് ?
 (1) പെരുമ്പറ മുഴക്കുക
 (2) ആവേശം അലയടിക്കുക
 (3) എല്ലാ ഉപായങ്ങളും ഒന്നിച്ചു പ്രയോഗിക്കുക
 (4) നിശ്ശബ്ദത ഭേദിക്കുക
62. പാരിസ്ഥിതിക പ്രശ്നങ്ങളിൽ നിരന്തരം ഇടപെടുന്ന മലയാള കവയിത്രി ആര് ?
 (1) ഹൃദയകുമാരി
 (2) കെ. ആർ. മീർ
 (3) എം. ലീലാവതി
 (4) സുഗതകുമാരി
63. അത്യന്തം എന്ന പദം പിരിച്ചെഴുതുന്നത് ഏത് വിധത്തിലാണ് ?
 (1) ആദി + അന്തം
 (2) അതി + അന്തം
 (3) അ + അന്തം
 (4) ആതി + അന്തം
64. 'വെളിച്ചത്തിന്റെ വിരലുകൾ' എന്ന പാഠഭാഗം ഏത് നോവലിൽ നിന്നും എടുത്തതാണ് ?
 (1) സിദ്ധാർഥ
 (2) ഉമ്മാച്ചു
 (3) ദൈവത്തിന്റെ കണ്ണ്
 (4) പേപ്പർ ലോഡ്ജ്

65. 'നഗരത്തിൽ ഒരു യക്ഷൻ' എന്ന കവിതയിലെ പ്രമേയം ഏത് ജീവിതാവസ്ഥയുമായി ബന്ധപ്പെട്ടതാണ് ?
 (1) പ്രണയം
 (2) വിരഹം
 (3) സന്തോഷം
 (4) പ്രകൃതിസ്നേഹം
66. കടുത്ത പ്രതികൂല സാഹചര്യങ്ങളെ അതിജീവിച്ചു വളർന്നവർക്ക് സാധാരണ ക്ലേശങ്ങൾ ബാധിക്കില്ല. ഈ ആശയം വരുന്ന പഴഞ്ചൊല്ല് ഏത് ?
 (1) മിണ്ടാപ്പിച്ചു കലമുടയ്ക്കും
 (2) അരിയെറിഞ്ഞാൽ ആയിരം കാക്ക
 (3) തീയിൽ മുള്ളുത്വെയിലത്തു വാടുമാ
 (4) തീയില്ലാതെ പുകയുണ്ടാകില്ല
67. വഴിപോക്കർ എന്ന അർത്ഥത്തിൽ പ്രയോഗിക്കാവുന്ന പദം ഏത് ?
 (1) താന്തർ (2) പാനാർ
 (3) സൂതർ (4) ദ്വിജർ
68. ശരിയായ പദം ഏത് ?
 (1) ആദിമ്യം (2) ആധിമ്യം
 (3) ആതിമ്യം (4) ആധിത്യം
69. അയാളുടെ പ്രസംഗം ക്വാട്ടുകയറി അടിവരയിട്ട പ്രയോഗം കൊണ്ട് ഇവിടെ അർത്ഥമാക്കുന്നത് എന്താണ് ?
 (1) അയാൾക്ക് പ്രസംഗം പൂർത്തിയാക്കാൻ കഴിഞ്ഞില്ല
 (2) അയാൾ വിഷയത്തിൽ നിന്നും മാറി മറ്റൊന്നൊക്കെയോ പ്രസംഗിച്ചു
 (3) പ്രസംഗം നീണ്ടുപോയി
 (4) അയാളുടെ പ്രസംഗം വേഗം അവസാനിച്ചു

1000 12 600
 STA

70. ഇതാ കിഴക്കേക്കര മേൽപറമ്പൊ -
 ഒന്നാരാലയത്തിൻ തറയൊത്തു
 കാണ്മൂ
 മറ്റൊന്നിതിൻ നേർക്കു നമസ്കരിക്ക
 സാഷ്ടാംഗമായ് നീ മലയാള ഭാഷേ !
 ഈ കവിതയിൽ പരാമർശിക്കുന്ന
 സ്ഥലമേത് ?
- (1) കിള്ളിക്കുറിശ്ശി മംഗലം
 - (2) തൃഞ്ചൻ പറമ്പ്
 - (3) കോലത്തുനാട്
 - (4) ചെറുതുരുത്തി
71. കാളിദാസന്റെ ഏതു കൃതിയിലാണ്
 യക്ഷൻ കഥാപാത്രമായി വരുന്നത് ?
- (1) മേഘസന്ദേശം
 - (2) കൃമാര സംഭവം
 - (3) അഭിജ്ഞാന ശാകുന്തളം
 - (4) മാളവികാഗ്നി മിത്രം
72. കവികൾക്ക് ലോകമെമ്പാടും ഒരു
 ഭാഷയേയുള്ളൂ എന്ന് അഭിപ്രായപ്പെട്ട
 കവി ആര് ?
- (1) ഓ. എൻ. വി.
 - (2) പി. ഭാസ്കരൻ
 - (3) വയലാർ
 - (4) സച്ചിദാനന്ദൻ
73. ശപിക്കപ്പെട്ടവൻ എന്ന വാക്ക് മുഴുവ
 നർമ്മത്തിൽ വല്ലവരേയും പറ്റി പറയാ
 മെങ്കിൽ അത് മഹാഭാരതത്തിലെ
 ഏത് കഥാപാത്രത്തെക്കുറിച്ചാണ് ?
- (1) കർണ്ണൻ
 - (2) അശ്വതഥാവ്
 - (3) ദുര്യോധനൻ
 - (4) സഹദേവൻ

74. അക്കർമാശി എന്ന കൃതി ഏതു
 സാഹിത്യ വിഭാഗത്തിൽ ഉൾപ്പെടുന്നു ?
- (1) നോവൽ
 - (2) ജീവചരിത്രം
 - (3) ആത്മകഥോപാഖ്യാനം
 - (4) നിരൂപണം
75. ശക്തിയുടെ കവി എന്നറിയപ്പെടുന്ന
 താര് ?
- (1) അക്കിത്തം
 - (2) ഇടശ്ശേരി
 - (3) എൻ. വി. കൃഷ്ണ വാര്യർ
 - (4) കടമ്മനിട്ട രാമകൃഷ്ണൻ
76. 'എന്തു നിൻ മിഴിയിണ തുല്യമ്പി
 യെന്നോ സഖി -
 ചന്തം നിറയ്ക്കൂ കീ ശിഷ്യ ദിനങ്ങളിൽ'
 ഈ വരികൾ ആരുടേതാണ് ?
- (1) ചങ്ങമ്പുഴ
 - (2) എൻ. എൻ. കക്കാട്
 - (3) നാലപ്പാട്ടു നാരായണമേനോൻ
 - (4) ചെമ്മനം ചാക്കോ
77. താഴെ കൊടുത്തിരിക്കുന്നവയിൽ
 ആത്മ കഥയല്ലാത്ത കൃതിയേത് ?
- (1) എട്ടാമത്തെ മോതിരം
 - (2) ഓർമ്മയുടെ തീരങ്ങളിൽ
 - (3) മുൻപേ പറക്കുന്ന പക്ഷികൾ
 - (4) അരങ്ങു കാണാത്ത നടൻ
78. കണ്ണീരും കിനാവും ആരുടെ ജീവിത
 കഥയാണ് ?
- (1) ജി. ശങ്കരക്കുറുപ്പിന്റെ
 - (2) എം. ഗോവിന്ദന്റെ
 - (3) കെ. ടി. മുഹമ്മദിന്റെ
 - (4) വി. ടി. ഭട്ടതിരിപ്പാടിന്റെ

79. കൊടിയേറ്റം എന്ന സിനിമയിൽ നായകനായി അഭിനയിച്ചത് ആര് ?
 (1) നെടുമുടി വേണു
 (2) ഭരത് ഗോപി
 (3) തിലകൻ
 (4) ഗോപകുമാർ
80. "എന്നെ പ്രസവിച്ച എന്റെ അമ്മ എന്നെ പ്രതീക്ഷിക്കുന്നതു പോലെ ഭാരതവും എന്നെ പ്രതീക്ഷിക്കുന്നില്ലേ?" ആരുടെ വാക്കുകളാണിത് ?
 (1) എസ്. കെ. പൊറ്റെക്കാട്ട്
 (2) സുഭാഷ് ചന്ദ്രൻ
 (3) വൈക്കം മുഹമ്മദ് ബഷീർ
 (4) ഒ. വി. വിജയൻ
81. 'വീട്ടാത്ത കടങ്ങൾ പടച്ചവന്റെ സൂക്ഷിപ്പുകളാണ്' - ഏതു കഥയിലെ സംഭാഷണമാണിത് ?
 (1) ഓർമ്മക്കുറിപ്പ്
 (2) കടൽത്തീരത്ത്
 (3) വിശ്വരൂപം
 (4) വിശ്വവിദ്യാതമായ മൂക്ക്
82. താഴെ കൊടുത്തിട്ടുള്ളതിൽ ശരിയായ വാക്യമേത് ?
 (1) കൂട്ടി ഇന്നലെ ക്ലാസിൽ വരാത്തതിന്റെ കാരണം പനി മൂലമാണ്.
 (2) രാഷ്ട്രീയപരവും സാമൂഹികപരവും സാമ്പത്തിക പരവുമായ ഭിന്നതകൾ രാജ്യത്തിന്റെ പുരോഗതിയെ തടസ്സപ്പെടുത്തുന്നു.
 (3) മേഘസന്ദേശത്തിലെ പ്രതിപാദ്യം പ്രിയജനവിരഹംകൊണ്ട് മനുഷ്യ മനസ്സിൽ ഉണ്ടാകുന്ന വൈകല്യം വേദനയുമാണ്.
 (4) പോലീസുകാരുടെ സഹായത്താൽ കാലോടിഞ്ഞയാളെ ആശുപത്രിയിലെത്തിച്ചു.

83. പോയ മധുവിധുക്കാലത്തിനേക്കാളു - മിന്നു പ്രിയമുണ്ടെന്നിടയു നിന്നോടെടോ - ഈ വരികളുടെ സമാനതാളത്തിലുള്ള വരികൾ ഏത് ?
 (1) രാഗങ്ങളോരോന്നേ ഗോകുല നായകൻ മേളം കലർന്നങ്ങു പാടുനേരം
 (2) വസ ! സുമിത്ര ! കൂമാര ! നീ കേൾക്കണം മത്സരാദ്യം വെടിഞ്ഞെന്നുടെ വാക്കുകൾ
 (3) ശാന്തിക പ്പെന്തൽ താനെ വന്ദിച്ചു വന്യന്മാരെ ശ്രീരാമ സ്തുതിയോടെ പറഞ്ഞു തുടങ്ങിനാൾ
 (4) സകലശുക കുലവിമല തിലകിത കളേബരേ സാരസ്യ സായുജ്യസാര സർവ്വസ്വമേ
84. 'പാതിരാക്കോടി വിളിപ്പതും കേൾക്കാതെ പാഞ്ഞുപുഞ്ചയ്ക്കു തേവുണ്ണു രണ്ടുപേർ' കർഷകരെ പ്രകീർത്തിച്ചുകൊണ്ട് വൈലോപ്പിള്ളി രചിച്ച ഈ കവിതയുടെ പേര് എന്ത് ?
 (1) രണ്ടു കൃഷിക്കാർ
 (2) പടയാളികൾ
 (3) ആസ്സാം പണിക്കാർ
 (4) സഹ്യന്റെ മകൻ

1-2-2024
 1-2-2024

85. താഴെ കൊടുത്തിരിക്കുന്നവയിൽ ഗുരു നിത്യ ചൈതന്യത്തിയുടെ കൃതികളിൽ ഉൾപ്പെടാത്തത് ഏത് ?
- (1) നളിനി എന്ന കാവ്യശില്പം
 - (2) മരണമെന്ന വാതിലിനപ്പുറം
 - (3) ഓർക്കുക വല്ലപ്പോഴും
 - (4) സമൃദ്ധമായ ലോകവീക്ഷണം

86. ചേരുംപടി ചേർത്തഴുതുക.
- | | |
|----------------------------|-------------------------------|
| (1) അടൂർ ഗോപാല കൃഷ്ണൻ | (a) സുന്ദരികളും സുന്ദരന്മാരും |
| (2) എസ്. വി. വേണുഗോപൻ നായർ | (b) വാൽക്കണ്ണാടി ഗോപൻ നായർ |
| (3) എം. ആർ. ബി. ഉറുബ് | (c) സിനിമയുടെ ലോകം |
| (4) ഒറ്റപ്പാലം | (d) ഒറ്റപ്പാലം |
-
- | | |
|---------|---------|
| (1) 1-c | (2) 1-b |
| 2-a | 2-c |
| 3-b | 3-d |
| 4-d | 4-a |
-
- | | |
|---------|---------|
| (3) 1-c | (4) 1-d |
| 2-d | 2-b |
| 3-b | 3-c |
| 4-a | 4-a |

87. അനുപോലോരൂക്യല്ലായിരുന്നുവെങ്കിൽ ആ വഴിയില്ലാക്കാവുന്നതിൽ ഞങ്ങൾ അശരണരായിത്തീർന്നെന്നെന്തരുമായി കൂട്ടുകൂടിയ കാര്യമാണ് ലേഖകൻ ഇവിടെ പരാമർശിക്കുന്നത് ?
- (1) നായാട്ടുകാരനുമായി
 - (2) സമൂഹനിയമനുമായി
 - (3) കാളിയപ്പനുമായി
 - (4) സൊസൈറ്റിക്കാരനുമായി

88. 'അരു കേട്ടപ്പോൾ എന്റെ ഉള്ളിൽ ആന്തിപ്പോയി' ബഷീറിന്റെ മനസ്സ് ആളിക്കത്തിയ സന്ദർഭമേത് ?
- (1) പോലീസുകാരൻ വിളക്ക് മുഖത്തു സൂപ്പിച്ച് ചോദ്യം ചോദിച്ചപ്പോൾ
 - (2) ഉമ്മ കാത്തിരിപ്പിനെ കുറിച്ച് പറഞ്ഞപ്പോൾ
 - (3) തിരുവിതാംകൂറിൽ സ്വയം ഭരണം കിട്ടിയോ എന്ന ചോദ്യം കേട്ടപ്പോൾ
 - (4) ഭഗത്സിങ്ങിന്റെ ചിത്രമാണെന്ന് സിക്രട്ടറി പറഞ്ഞപ്പോൾ

89. ഹിമാലയ പർവ്വതം - ഹിമാലയം എന്ന പർവതം. ഹിമാലയപാർശ്വ വിഗ്രഹിതച്ചെഴുതുന്നത് എപ്രകാരമാണ് ?
- (1) ഹിമാലയം എന്ന പാർശ്വ
 - (2) ഹിമാലയത്തിന്റെ പാർശ്വ
 - (3) ഹിമാലയവും പാർശ്വവും
 - (4) ഹിമാലയമാകുന്ന പാർശ്വ

90. 'ആത്മകഥയോടൊപ്പമോ തൊട്ടു മൂന്നിലോ നിലകുന്ന കൃതിയാണിത്? ജവഹർലാൽ നെഹ്റുവിന്റെ ഏത് കൃതിയെക്കുറിച്ചാണ് ഈ അഭിപ്രായം രേഖപ്പെടുത്തിയിട്ടുള്ളത്?

- (1) ഒരുപുസ്തകം മകൾക്കയച്ച കത്തുകൾ
- (2) നാം എവിടെ നില്ക്കുന്നു
- (3) ഇന്ത്യയെ കണ്ടെത്തൽ
- (4) സോവിയറ്റ് റഷ്യ

91. മഹാ + ഉന്നതം എന്ന് ചേർത്തെഴുതുന്നതിൽ ഏതു വിധത്തിലാണ്?

- (1) മഹാഉന്നതം
- (2) മഹോന്നതം
- (3) മഹുന്നതം
- (4) മഹത്തുന്നതം

92. 'എന്തു പൊള്ളയായ ഭംഗിവാക്കുകൾ! അവർക്കറിയാം, ഈ കിഴവി ക്രമേണ തങ്ങൾക്കൊരു ഭാരമായി വരുകയാണെന്നു

ഈ സംഭാഷണത്തിൽ പരാമർശിക്കുന്ന കിഴവി ആര്?

- (1) മിസ്സിസ് തലത്ത്
- (2) അന്ന
- (3) ശാന്താആത്യ
- (4) വേലക്കാരി

93. അനിലൻ എന്നാൽ കാറ്റ്. അനലൻ എന്ന പദത്തിന്റെ അർത്ഥമെന്ത്?

- (1) മോലം
- (2) ചന്ദ്രൻ
- (3) തീ
- (4) മഴ

94. 'ഒരു വെടിക്കുരണ്ടു പക്ഷി' സമാനമായ ആശയം ഉൾക്കൊള്ളുന്ന മറ്റൊരു പഴഞ്ചൊല്ല് ഏത്?

- (1) അമ്മയെ തല്ലിയാലും രണ്ടു പക്ഷം
- (2) അങ്കവും കാണാം താളിയും ഒടിക്കാം
- (3) ഒന്നുകിൽ കളരിക്ക് പുറത്ത് അല്ലെങ്കിൽ ആശാന്റെ നെഞ്ചത്ത്
- (4) ഇടിവെട്ടേറ്റവനെ പാമ്പുകടിച്ചു പോലെ

95. അനർഘ നിമിഷങ്ങൾ എന്നതു കൊണ്ട് അർത്ഥമാക്കുന്നതെന്ത്?

- (1) അർഹതയില്ലാത്ത നിമിഷങ്ങൾ
- (2) വിലയില്ലാത്ത നിമിഷങ്ങൾ
- (3) വിലമതിക്കാനാവാത്ത നിമിഷങ്ങൾ
- (4) നഷ്ടപ്പെടുന്ന നിമിഷങ്ങൾ

ചുവടെ കൊടുത്തിരിക്കുന്ന ഗദ്യഭാഗം വായിച്ച് അതിനു താഴെ ചേർത്ത ചോദ്യങ്ങൾക്ക് ഉത്തരമെഴുതുക.

അനുഭവിച്ച കാര്യങ്ങൾ ആരെയും ഭയക്കാരെ അന്വേഷിച്ച് അവതരിപ്പിച്ചുകൊണ്ട് വൈലോപ്പിള്ളി. ഈ അനുഭവങ്ങൾ തന്നെയാണ് അദ്ദേഹത്തിന്റെ കവിതയ്ക്ക് ഉറപ്പുള്ള അരുളുന്നത്. കുറെക്കൂടി പറഞ്ഞാൽ നേരുമാത്രം പറയുന്ന കവി. സഹൃദയ ലോകത്തിന് അദ്ദേഹം ഏറെ പ്രിയങ്കരനാണ്. ബലരാമനെ ജലസേചനം എന്ന കവിതയിലൂടെ കർഷക ചക്രവർത്തിയായവതരിപ്പിച്ചു വൈലോപ്പിള്ളിക്ക് കൃഷിയിൽ ഏർപ്പെട്ടവരോട് വലിയ മതിപ്പാണ്.

കൈപ്പവല്ലരി എന്ന കവിതയിൽ കവി തന്റെ അനുഭവങ്ങളാണ് ചിത്രീകരിക്കുന്നത്. ചായയും സല്ലാപവും ചാര്യവും കവിതയും വൈലോപ്പിള്ളി ഏറ്റവും ഇഷ്ടപ്പെടുന്ന മൂന്നു കാര്യങ്ങളാണ്. എറണാകുളത്ത് ജി. ശങ്കരക്കുറുപ്പിന്റെ വീട്ടിൽ ചെന്നപ്പോൾ വൈലോപ്പിള്ളി കണ്ട കാഴ്ച തികച്ചും അത്ഭുതകരമായിരുന്നു. കൈപ്പവല്ലരിയുടെ ചുവട്ടിൽ തുല്യസ്വന്ന കൂടവുമായി മഹാകവി നില്ക്കുന്നു. അദ്ദേഹത്തിന്റെ തെളിമുഖത്ത് അല്പം ജാളം ചോരുന്ന സൗഹൃദച്ചിരി വിരിഞ്ഞിരുന്നു. പരിഷ്കാരികളാണെന്ന് അഭിമാനിക്കുന്നവർ കൃഷീപ്പണിചെയ്തുകൊണ്ടു നില്ക്കുമ്പോൾ പരിചയക്കാർ കടന്നു വന്നാൽ ജാളമുണ്ടാവുക സാമാധികമാണല്ലോ ?

96. വൈലോപ്പിള്ളിയുടെ കവിതയ്ക്ക് ഊഷ്മളത അരുളുന്ന ഘടകം ഏത് ?

- (1) നിർഭയത്വം
- (2) പ്രകൃതിസ്നേഹം
- (3) നിസ്സംഗത
- (4) തത്വചിന്ത

97. കവിയുടെ ഏത് സ്വരവിശേഷമാണ് ലേഖകനെ ആകർഷിക്കുന്നത് ?

- (1) ഭക്തി
- (2) ലാളിത്യം
- (3) സത്യസന്ധത
- (4) കവിത്വം

98. വൈലോപ്പിള്ളിക്ക് കൃഷിയിൽ ഏർപ്പെടുന്നവരോട് വലിയ മതിപ്പാണ് എന്ന് ലേഖകൻ വിലയിരുത്തുന്നത് എന്തുകൊണ്ടാണ് ?

- (1) ജലസേചനം എന്ന കവിത രചിച്ചത് കൊണ്ട്
- (2) കർഷകനായതുകൊണ്ട്
- (3) കൃഷിയുമായി ബന്ധപ്പെട്ട കവിതകൾ രചിച്ചതുകൊണ്ട്
- (4) ബലരാമനെ കർഷക ചക്രവർത്തിയായി അവതരിപ്പിച്ചത് കൊണ്ട്

99. വൈലോപ്പിള്ളി ഏറ്റവും ഇഷ്ടപ്പെടുന്ന കാര്യങ്ങൾ ഏതെല്ലാം ?

- (1) ചായ, സല്ലാപം, മനോഹരമായ കവിത
- (2) ചായ, സല്ലാപം, കവിത
- (3) ചായ, സല്ലാപം
- (4) കവിതയും സല്ലാപവും

100. ജി. ശങ്കരക്കുറുപ്പിന് ജാളം തോന്നാൻ കാരണം എന്ത് ?

- (1) പരിഷ്കാരി ആയതുകൊണ്ട്
- (2) കർഷകനായതുകൊണ്ട്
- (3) പരിഷ്കാരിയായ ഒരാൾ കൃഷിപ്പണി ചെയ്യുന്നത് കൂട്ടുകാരൻ കണ്ടതുകൊണ്ട്
- (4) തുല്യസ്വന്ന കൂടം ഉള്ളതുകൊണ്ട്

Class – X

Language Test

Questions (101 – 105) : Read the anecdote carefully and answer the questions that follow :

A young man took his father to a restaurant for an evening dinner. Father being very old and weak, dropped food on his shirt and trousers while eating. Other diners watched in disgust while the son remained clam.

After they finished eating, the son who was not at all embarrassed, quietly took his father to the washroom, wiped the food particles, removed the stains, combed his hair and fitted his spectacles firmly. When they came out, the entire restaurant was watching them in dead silence.

The son settled the bill and started walking out with his father. At that time, an old man amongst the diners called out to the son and asked him, "Don't you think you have left something behind?" The son replied, "No sir, I haven't". The old man retorted, "Yes, you have ! You left a lesson for every son and hope for every father". The restaurant went silent.

101. The father was unable to eat properly because _____
- (1) he was eating at the restaurant
 - (2) he was weak and ailing
 - (3) the other diners were watching him
 - (4) he did not like the food

102. How did the son behave at the restaurant ?
- (1) he was embarrassed
 - (2) he was calm and quiet
 - (3) he threatened the other diners
 - (4) he watched others in disgust
103. What quality of the son is revealed in the story ?
- (1) duty-bound and dedicated
 - (2) loyal and dependable
 - (3) helping and devoted
 - (4) all the above
104. 'You left a lesson for every son and hope for every father'. This means the son
- (1) left something in the restaurant
 - (2) left something for the old people
 - (3) became a model for the others to follow
 - (4) left some money after paying the bill
105. The word from the passage that means 'ashamed' is
- (1) embarrassed
 - (2) disgusted
 - (3) retorted
 - (4) dropped

Questions 106 – 111 : Read the passage given below and answer the questions that follow.

Ancient Egypt consisted of the desert regions surrounding the Nile. This region was the centre of one of the great early civilizations. The civilization was based on farming, particularly the growing of cereals such as wheat, which was used to make bread. The soil near the Nile was very fertile. However, when the Nile flooded, extra water had to be drained away. On the other hand, during the dry parts of the year, the land needed to be irrigated with water from the Nile. Drainage and irrigation necessitated large scale cooperative effort. Because people had to work together on these projects, they also learned to organize their cities and government.

About 7,000 years ago, the early Egyptians introduced the use of copper and other metals, the first writing and the first sea-going ships. 5,200 years ago, Egypt was divided into two states. The two states were combined by a pharaoh named Menes. During the next thousand years the Egyptians developed a strong system of government. They also began to build the pyramids that can still be seen today.

Egypt began to control areas in other parts of the Middle East about 3,500 years ago, but after 500 years it lost control of these areas. The Romans invaded and conquered Egypt about 2,000 years ago. Approximately 1,400 years ago, it was conquered by the Arabs at the Battle of Heliopolis and became an Islamic country.

106. The growing of cereals by the Egyptian _____ years ago.
- (1) fishing (2) farming
(3) marketing (4) construction

107. Pyramids were built by the Egyptians _____ years ago.
- (1) between 7,000 and 5,200
(2) between 5,200 and 4,200
(3) between 3,500 and 3,000
(4) between 3,000 and 1,400
108. The ancient Egyptians were the first people to
- (1) grow wheat
(2) make bread
(3) use irrigation
(4) use copper
109. The reason the Ancient Egyptians had well-organized governments and cities is that
- (1) the soil near the Nile was very fertile
(2) the Pharaoh Menes united Egypt
(3) the civilization was based on farming
(4) people learned to cooperate by building drainage and irrigation systems
110. The Romans invaded and *conquered* Egypt about 2,000 years ago. The word 'conquer' means
- (1) occupy (2) vacate
(3) evacuate (4) engage
111. The word opposite in meaning to 'barren' is
- (1) wet (2) fertile
(3) dry (4) damp

Questions 112 - 117 : Complete the following passage choosing the correct Phrasal Verbs from the options given.

At the railway station I _____ (112) _____ my long lost friend who _____ (113) _____ a popular film star. At first I couldn't _____ (114) _____ who he was. Then we _____ (115) _____ talking about our school life. He _____ (116) _____ my offer to have dinner at a restaurant as he had to visit his uncle. He promised me that he would _____ (117) _____ as soon as he could.

112. (1) come up with
(2) come across
(3) come to
(4) come down

113. (1) take after
(2) take down
(3) take up
(4) take in

114. (1) make up
(2) make out
(3) make in
(4) make out of

115. (1) go on
(2) go up
(3) go off
(4) go with

116. (1) turn down
(2) turn up
(3) turn to
(4) turn out

117. (1) get on
(2) get at
(3) get back
(4) get out

Choose the correct answer from the options given.

118. What _____ you like to have for supper ?
(1) will
(2) might
(3) would
(4) shall

119. There are other people living in this building _____ ourselves.
(1) beside
(2) besides
(3) before
(4) around

120. The boy fell fainted. Immediately the doctor was _____
(1) sent off
(2) sent for
(3) sent in
(4) sent through

Class - X

Language Test

Questions 121 - 124 : The farmers were informed by the weather department that it would rain _____ (121). The information is usually accurate. _____ (122) it did not rain for several days. When _____ (123) the rain did come, it was inadequate _____ (124) all the crops were damaged.

121. (1) frequently
(2) much
(3) soon
(4) well
122. (1) however
(2) but
(3) though
(4) instead
123. (1) definitely
(2) in the end
(3) at last
(4) lastly
124. (1) and
(2) also
(3) even
(4) that
125. Children enjoy _____ cartoon channels on TV.
(1) watching
(2) watch
(3) to watch
(4) watched

126. _____ everyone I know plays a game on a mobile phone.
(1) The most
(2) Almost
(3) All
(4) Most of
127. Can you tell me where _____ ?
(1) is it the fuel station
(2) the fuel station is
(3) it is the fuel station
(4) is the fuel station
128. The one-day match caused a lot of _____
(1) excited
(2) exciting
(3) excite
(4) excitement
129. This vehicle is _____ one we have seen all the week.
(1) cheaper than
(2) the cheap
(3) the cheapest
(4) the cheaper
130. The online parcel hasn't reached yet. I wish I _____ it earlier.
(1) was booking
(2) had booked
(3) am booking
(4) have booked

Class - X

Language Test

131. The boy _____ TV all day.

- (1) viewed
- (2) looked
- (3) saw
- (4) watched

132. My school bag would have been much lighter if I _____ in it all my books.

- (1) don't pack
- (2) didn't pack
- (3) hadn't packed
- (4) not pack

133. I was _____ after my Dad's best friend.

- (1) called
- (2) termed
- (3) labelled
- (4) named

134. The team hasn't come back to school

- (1) still
- (2) already
- (3) yet
- (4) till

135. I _____ a mistake in the last day's test.

- (1) made
- (2) done
- (3) did
- (4) make

136. He is looking _____ a present for his grandmother.

- (1) for (2) at
- (3) in (4) on

137. My Maths Teacher was good enough to _____ my mistake.

- (1) oversee
- (2) overtake
- (3) overdo
- (4) overlook

138. Newspapers are _____ to people's doors every day.

- (1) taken
- (2) distributed
- (3) delivered
- (4) handed

139. Politicians pretend to ignore opinion

- (1) votes
- (2) figures
- (3) numbers
- (4) polls

140. He'd like to reveal the fact if it is required. The expansion of 'He'd' is

- (1) He did
- (2) He had
- (3) He could
- (4) He would

141. The flight will _____ soon to Chennai.

- (1) start up (2) get off
- (3) take up (4) take off

142. Would you mind _____ ?
(1) to keep the windows open ?
(2) keeping the windows open ?
(3) keep the windows open ?
(4) kept the windows open ?
143. Rani _____ in this school since 2005.
(1) had been working
(2) has been working
(3) is working
(4) was working
144. Unless you work hard you cannot realise the goal. This means
(1) If you do not work hard you cannot realise the goal
(2) If you work hard you cannot realise the goal
(3) If you do not work hard you can realise the goal
(4) If you worked hard you cannot realise the goal
145. If you controlled your expense you _____ a lot of money.
(1) can save (2) could save
(3) must save (4) will
146. 'We have been practising the skit for three hours'. The right question to get this response is
(1) How long have you been practising the skit ?
(2) How far have you been practising the skit ?
(3) How after have you been practising the skit ?
(4) How much time have you been practising the skit ?
147. Which of the following is grammatically acceptable ?
(1) have you come yesterday ?
(2) do you come yesterday ?
(3) did you come yesterday ?
(4) you come yesterday ?
148. "Have you seen my spectacles" ? Grandfather asked me. This can be reported as
(1) Grandfather asked me if I had seen his spectacles
(2) Grandfather asked me if I saw his spectacles
(3) Grandfather asked me if have seen his spectacles
(4) Grandfather asked me if I see his spectacles
149. The famous book titled 'The Story of My Experiments with Truth' is
(1) a science fiction
(2) a historical novel
(3) a biography
(4) an autobiography
150. The book titled 'My Story' is written by : _____
(1) Mulkraj Anand
(2) Kamal Das
(3) Nissim Ezekiel
(4) Partasarathy