



Class No. :

FSE 35

Name :

**FIRST YEAR HIGHER SECONDARY SECOND TERMINAL
EVALUATION, DECEMBER 2019**

**Part – III
ECONOMICS
Maximum : 80 Scores**

Time : 2½ Hours

Cool-off Time : 15 Minutes

General Instructions to Candidates :

- There is a 'Cool off time' of 15 minutes in addition to the writing time of 2½ hrs.
- You are not allowed to write your answers nor to discuss anything with others during the 'cool off time'.
- Read questions carefully before answering.
- Calculations, figures and graphs should be shown in the answer sheet itself.
- Malayalam version of the questions is also provided.
- Give equations wherever necessary.
- Electronic devices except non programmable calculators are not allowed in the Examination Hall.



വിദ്യാർത്ഥികൾക്കുള്ള പൊതുനിർദ്ദേശങ്ങൾ :

- നിർദ്ദിഷ്ട 2½ മണിക്കൂർ സമയത്തിന് പുറമെ 15 മിനിട്ട് 'കൂൾ ഓഫ് ടൈം' ഉണ്ടായിരിക്കും.
- ഈ സമയത്ത് ചോദ്യങ്ങൾക്ക് ഉത്തരം എഴുതാനോ, മറ്റുള്ളവരുമായി ആശയവിനിമയം നടത്താനോ പാടില്ല.
- ഉത്തരങ്ങൾ എഴുതുന്നതിന് മുമ്പ് ചോദ്യങ്ങൾ ശ്രദ്ധാപൂർവ്വം വായിക്കണം.
- കണക്ക് കൂട്ടലുകൾ, ചിത്രങ്ങൾ, ഗ്രാഫുകൾ, എന്നിവ ഉത്തരപേപ്പറിൽ തന്നെ ഉണ്ടായിരിക്കണം.
- ചോദ്യങ്ങൾ മലയാളത്തിലും നൽകിയിട്ടുണ്ട്.
- ആവശ്യമുള്ള സ്ഥലത്ത് സമവാക്യങ്ങൾ കൊടുക്കണം.
- പ്രോഗ്രാമുകൾ ചെയ്യാനാകാത്ത കാൽക്കുലേറ്ററുകൾ ഒഴികെയുള്ള ഒരു ഇലക്ട്രോണിക് ഉപകരണവും പരീക്ഷാഹാളിൽ ഉപയോഗിക്കുവാൻ പാടില്ല.



Score

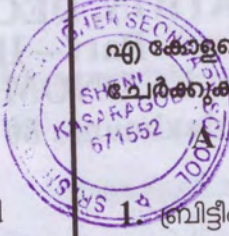
Score

Answer any 10 questions from 1 to 12.
Each carries one score. (10×1=10)

1 മുതൽ 12 വരെയുള്ള ചോദ്യങ്ങളിൽ ഏതെങ്കിലും
10 എണ്ണത്തിന് ഉത്തരമെഴുതുക. 1 സ്കോർ വീതം.
(10×1=10)

Connect Column B and C with
Column A.

എ കോളത്തെ ബി, സി എന്നീ കോളങ്ങളുമായി
ചേർക്കുക.



A	B	C	B	C
1. British period	Privatisation	1 st hand information	1. ബിട്ടീഷ് കാലഘട്ടം	സുകാര്യ വൽക്കരണം
2. New-Economic Policy	Lottery method	Agriculture	2. പുതിയ സാമ്പത്തിക നയം	ലോട്ടറി രീതി
3. Poverty	Zamindari system	Random sampling	3. ദാരിദ്ര്യം	സെമീനാരി വ്യവസ്ഥ
4. Sampling	Primary data	ICDS	4. സാമ്പ്ലിങ്ങ്	പ്രാഥമിക ഡാറ്റ
5. Census	Food and Nutrition	Dis-investment	5. സെൻസസ്	ഭക്ഷ്യപോഷകാഹാരം
6. Mode can be located from _____ (Arithmetic line graph, Histogram, Pie diagram, None of these)			6. _____ ചിത്രീകരണത്തിലൂടെ ബഹുലകം കണ്ടെത്താൻ കഴിയും. (കാലശ്രേണി ഗ്രാഫ്, ഹിസ്റ്റോഗ്രാം, പൈഡയഗ്രാം, ഇതൊന്നുമല്ല)	ആദ്യമായി ശേഖരിച്ച വിവരം
7. Histogram is a _____ dimensional diagram. (One, two, three, none of these)			7. ഹിസ്റ്റോഗ്രാം ഒരു _____ ഡയഗ്രാമ് ആണ്. (ഏകമാനം, ദ്വിമാനം, ത്രിമാനം, ഇതൊന്നുമല്ല)	ക്യൂഷി
8. Taxes on income of the individuals are an example of _____ (Wealth tax, Corporation tax, Income tax, None of these)			8. വ്യക്തികളുടെ വരുമാനത്തിനുമുകളിൽ ചുമത്തുന്ന നികുതിക്ക് ഉദാഹരണമാണ് _____ (സ്വത്തുനികുതി, കമ്പനി ലാഭനികുതി, ആദായനികുതി, ഇതൊന്നുമല്ല)	റാണ്ടം സാമ്പ്ലിങ്ങ്
9. Quartiles are the measures which divide the data in _____ equal parts. (2, 3, 4, 100)			9. ചതുർഥകങ്ങൾ എന്നത് ഡാറ്റയെ _____ തുല്യഭാഗങ്ങളാക്കി വിഭജിക്കുന്നു. (2, 3, 4, 100)	ICDS
10. Sen index was developed by _____ to estimate the poverty. (Dadabhai Naoroji, Amartya Sen, Planning Commission, None of these)			10. ദാരിദ്ര്യം അളക്കാൻ വേണ്ടി സെൻഇൻഡക്സ് വികസിപ്പിച്ചത് _____ ആണ്. (ദാദാഭായ് നവറോജി, അമർത്യസെൻ, പ്ലാനിംഗ് കമ്മീഷൻ, ഇവയൊന്നുമല്ല)	ഡിസ് ഇൻ വെസ്റ്റ് മെന്റ്



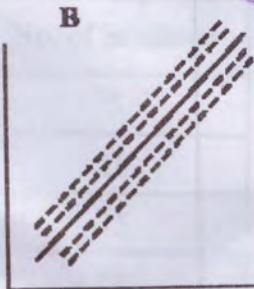
Score

Score

11. The marks of ten students in Geography examination are given below. Find out the mode.

75, 80, 65, 48, 90, 75, 84, 65, 71, 65

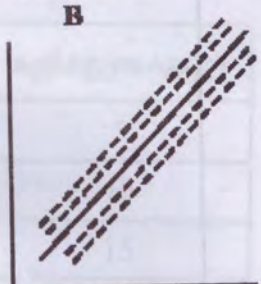
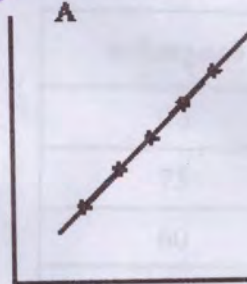
12. Identify the given correlation.



11. ഭൂമിശാസ്ത്ര പരീക്ഷയിൽ പത്ത് വിദ്യാർത്ഥി കൾക്ക് ലഭിച്ച മാർക്ക് താഴെ കൊടുക്കുന്നു. ബഹുലകം കാണുക.

75, 80, 65, 48, 90, 75, 84, 65, 71, 65.

12. തന്നിട്ടുള്ള സഹബന്ധം തിരിച്ചറിയുക.

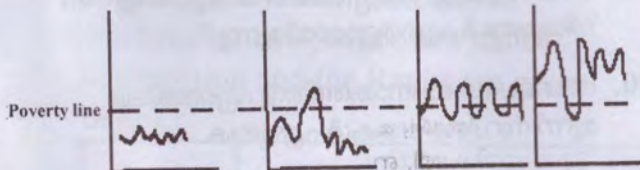


Answer any five questions from 13 to 18. Each carries two score. (5x2=10)

13. Critically evaluate the demographic conditions of British India.

14. In a Statistics classroom, the students find out that $Q_1 = 100$, $Q_2 = 200$, $Q_3 = 300$. Help them to find out the coefficient of quartile deviation.

15. Write down the specific category.



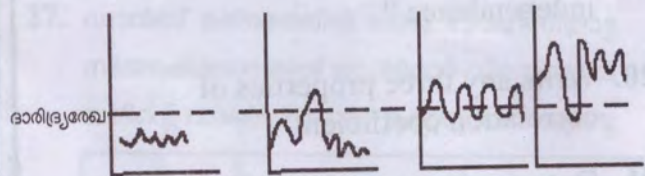
Specific category -----

13 മുതൽ 18 വരെയുള്ള ചോദ്യങ്ങളിൽ ഏതെങ്കിലും 5 എണ്ണത്തിന് ഉത്തരമെഴുതുക. 2 സ്കോർ വീതം. (5x2=10)

13. ബ്രിട്ടീഷ് ഇന്ത്യയിലെ ജനസംഖ്യാസ്ഥിതി വിമർശനാത്മകമായി വിലയിരുത്തുക.

14. ഒരു സ്റ്റാറ്റിസ്റ്റിക്സ് പഠന ക്ലാസ്സിൽ കുട്ടികൾ കണ്ടെത്തിയത് ഇവയാണ്. $Q_1 = 100$, $Q_2 = 200$, $Q_3 = 300$. ചതുർഥകവ്യതിയാന ഗുണാങ്കം (coefficient of quartile deviation) കണ്ടെത്തുന്നതിന് അവരെ സഹായിക്കുക.

15. പ്രത്യേക വിഭാഗം താഴെ എടുത്തെഴുതുക.



പ്രത്യേകവിഭാഗം -----

16. What is meant by pilot survey ?

17. Economics and Statistics are inter-related. Write any two importance of Statistics in Economics.

16. പൈലറ്റ് സർവ്വെ എന്നതുകൊണ്ട് എന്താണ് അർത്ഥമാക്കുന്നത് ?

17. സാമ്പത്തികശാസ്ത്രവും സ്റ്റാറ്റിസ്റ്റിക്സും തമ്മിൽ പരസ്പര ബന്ധിതമാണ്. സാമ്പത്തികശാസ്ത്രത്തിൽ സ്റ്റാറ്റിസ്റ്റിക്സിനുള്ള ഏതെങ്കിലും രണ്ട് പ്രാധാന്യം എഴുതുക.



Score

Score

18. Classify the following into organised and unorganised sector :

താഴെ കൊടുത്ത വിവരങ്ങളെ സംഘടിത മേഖല, അസംഘടിത മേഖല എന്നീ വിഭാഗങ്ങളായി തരംതിരിക്കുക.

Organised Sector	Unorganised Sector

സംഘടിത മേഖല	അസംഘടിത മേഖല

- Mr. Raju – A KSRTC driver.
- Mr. Kannan – A farmer.
- Ms. Sameera – A college teacher.
- Ms. Sangeetha – A self employed tailor.

- ശ്രീ. രാജു ഒരു KSRTC ഡ്രൈവറാണ്.
- ശ്രീ. കണ്ണൻ ഒരു കർഷകനാണ്.
- ശ്രീമതി സമീര ഒരു കോളേജ് ടീച്ചറാണ്.
- ശ്രീമതി സംഗീത സ്വയം തൊഴിൽ ചെയ്യുന്ന ഒരു തയ്യൽക്കാരിയാണ്.

Answer any six questions from 19 to 25. Each carries 3 score. (6×3=18)

19 മുതൽ 25 വരെയുള്ള ചോദ്യങ്ങളിൽ ഏതെങ്കിലും ആറ് എണ്ണത്തിന് ഉത്തരമെഴുതുക. 3 സ്കോർ വീതം. (6×3=18)

- Efficient use of land and an ensuring social justice are the two important objectives of land reforms in India. What were the major land reform laws introduced by the government after independence ?
- Write any three properties of correlation coefficient.
- Outsourcing is one of the important outcomes of globalisation. Discuss its importance in Indian scenario.
- What is meant by the Range ? Find out the Range for the following data : 100, 200, 300, 400, 500.

- കൃഷിഭൂമി ഫലപ്രദമായി ഉപയോഗിക്കുക, സാമൂഹ്യ നീതി ഉറപ്പുവരുത്തുക, എന്നിവ ഇന്ത്യയിലെ ഭൂപരിഷ്കരണത്തിന്റെ പ്രധാന രണ്ടു ലക്ഷ്യങ്ങളായിരുന്നു. സ്വാതന്ത്ര്യത്തിനുശേഷം ഗവൺമെന്റ് നടപ്പിലാക്കിയ ഭൂപരിഷ്കരണ നിയമങ്ങൾ ഏതെല്ലാമായിരുന്നു ?
- സഹബന്ധ ഗുണാങ്കത്തിന്റെ ഏതെങ്കിലും മൂന്ന് സവിശേഷതകൾ എഴുതുക.
- ആഗോളവൽക്കരണത്തിന്റെ പ്രധാന ഫലങ്ങളിലൊന്നാണ് പുറം പണിക്കരാർ. ഇന്ത്യൻ സാഹചര്യത്തിൽ അതിന്റെ പ്രാധാന്യം ചർച്ച ചെയ്യുക.
- റേഞ്ച് എന്നതുകൊണ്ട് എന്താണ് അർത്ഥമാക്കുന്നത് ? താഴെ കൊടുത്ത ഡാറ്റയിൽ നിന്നും റേഞ്ച് കണ്ടുപിടിക്കുക. 100, 200, 300, 400, 500.



Score

Score

23. Analyse the poverty line in India based on the minimum calorie intake.

23. മിനിമം കലോറി ഇൻടേക്കിന്റെ അടിസ്ഥാനത്തിൽ ഇന്ത്യയിലെ ദാരിദ്ര്യ രേഖയെ വിശകലനം ചെയ്യുക.

24. Calculate the Arithmetic mean from the following data :

24. താഴെ കൊടുത്ത ഡാറ്റയിൽ നിന്നും സമാന്തര മാധ്യം കണ്ടെത്തുക.

Marks	No. of Students
90	5
75	10
60	15
40	20
10	10

മാർക്കുകൾ	കുട്ടികളുടെ എണ്ണം
90	5
75	10
60	15
40	20
10	10

25. Human capital and Economic growth are inter-connected. How do you evaluate this statement ?

25. മനുഷ്യ മൂലധനവും സാമ്പത്തിക വളർച്ചയും തമ്മിൽ പരസ്പരം ബന്ധപ്പെട്ടിരിക്കുന്നു. ഈ പ്രസ്താവനയെ നിങ്ങൾ എങ്ങനെ വിലയിരുത്തുന്നു ?

Answer any four questions from 26 to 30. Each carries 4 score. (4×4=16)

26 മുതൽ 30 വരെയുള്ള ചോദ്യങ്ങളിൽ ഏതെങ്കിലും നാല് എണ്ണത്തിന് ഉത്തരമെഴുതുക. 4 സ്കോർ വീതം. (4×4=16)

26. Education is one of the important sources of human capital formation. Examine the Education sector in India.

26. മനുഷ്യ മൂലധന രൂപീകരണത്തിന്റെ പ്രധാന ഉറവിടങ്ങളിലൊന്നാണ് വിദ്യാഭ്യാസം. ഇന്ത്യയിലെ വിദ്യാഭ്യാസ മേഖല പരിശോധിക്കുക.

27. Four Mohiniyattam dancers are assessed by two judges in a dance competition and the Ranks are given below :

27. ഡാൻസ് മത്സരത്തിൽ നാല് മോഹിനിയാട്ട നർത്തകിമാരെ രണ്ട് ജഡ്ജിമാർ വിലയിരുത്തിയതിന്റെ റാങ്കുകൾ താഴെ കൊടുത്തിരിക്കുന്നു.

Judges	Competitors			
	1	2	3	4
Lekha	Rank 2	Rank 1	Rank 4	Rank 3
Charutha	Rank 1	Rank 2	Rank 3	Rank 4

ജഡ്ജിമാർ	മത്സരാർത്ഥികൾ			
	1	2	3	4
ലേഖ	റാങ്ക് 2	റാങ്ക് 1	റാങ്ക് 4	റാങ്ക് 3
ചാരൂത	റാങ്ക് 1	റാങ്ക് 2	റാങ്ക് 3	റാങ്ക് 4

Calculate the Spearman's Rank correlation.

സ്പിയർമാൻ റാങ്ക് കോറിലേഷൻ കാണുക.

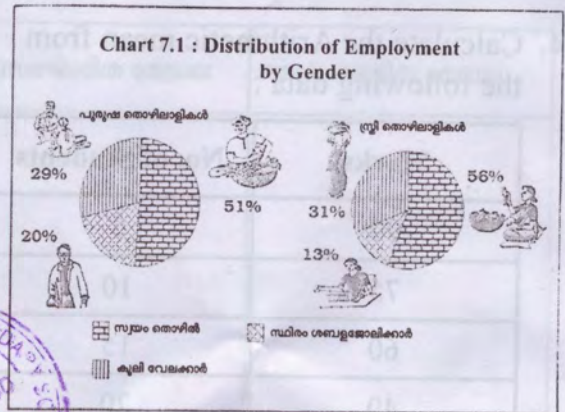
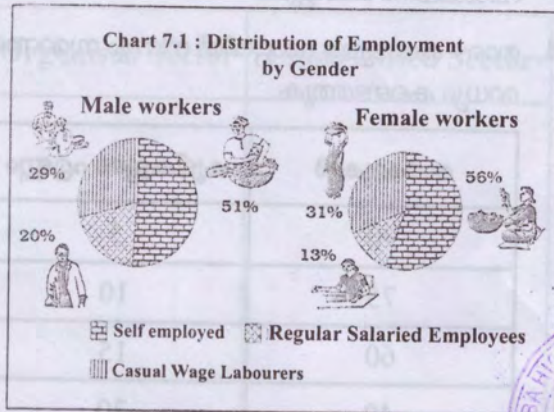


Score

Score

28. Distribution of employment by gender.

28. തൊഴിൽ രംഗത്തെ ലിംഗഭേദം.



Analyse the above figure and write four inferences.

മുകളിലത്തെ ചിത്രം വിശകലനം ചെയ്ത് നാല് അനുമാനങ്ങൾ എഴുതുക.

29. Calculate the standard deviation from the following data :

29. താഴെ കൊടുത്ത ഡാറ്റയുടെ മാനക വിചലനം (standard deviation) കണക്കാക്കുക.

20, 5, 15, 4, 6.

20, 5, 15, 4, 6.

30. Complete the following table and based on it, draw a frequency curve :

30. താഴെ കൊടുത്ത പട്ടിക പൂർത്തിയാക്കുക. അതിന്റെ അടിസ്ഥാനത്തിൽ ഒരു ആവൃത്തി വക്രം വരയ്ക്കുക.

Class	Frequency	Lower Class Limit	Upper Class Limit
0 - 10	1		
10 - 20	8		
20 - 30	6		
30 - 40	7		
40 - 50	21		
50 - 60	23		
60 - 70	19		
70 - 80	6		
80 - 90	5		
90 - 100	4		

ക്ലാസ്സ്	ആവൃത്തി	നീചപരിധി	ഉച്ച പരിധി
0 - 10	1		
10 - 20	8		
20 - 30	6		
30 - 40	7		
40 - 50	21		
50 - 60	23		
60 - 70	19		
70 - 80	6		
80 - 90	5		
90 - 100	4		



Score

Score

Answer any two questions from 31 to 33.

31 മുതൽ 33 വരെയുള്ള ചോദ്യങ്ങളിൽ ഏതെങ്കിലും രണ്ട് എണ്ണത്തിന് ഉത്തരമെഴുതുക. 5 സ്കോർ വീതം.

Each carries five score. (2×5=10)

(2×5=10)

31. Discuss the self employment and wage employment programmes in India aimed to eradicate the poverty.

31. ദാരിദ്ര്യനിർമ്മാർജ്ജനം ലക്ഷ്യമിട്ടുണ്ടുണ്ടിയ സ്വയം തൊഴിൽ പദ്ധതികളും തൊഴിൽ ദാന പദ്ധതികളും ചർച്ച ചെയ്യുക.

32. Calculate the quartile deviation for the following frequency distribution table :

32. താഴെ കൊടുത്ത ആവൃത്തി വിതരണ പട്ടികയുടെ ചതുർഥക വ്യതിയാനം കണക്കാക്കുക.



Marks	No. of Students
0 – 10	5
10 – 20	8
20 – 40	16
40 – 60	7
60 – 90	4

മാർക്കുകൾ	വിദ്യാർത്ഥികളുടെ എണ്ണം
0 – 10	5
10 – 20	8
20 – 40	16
40 – 60	7
60 – 90	4

33. Calculate the median from the following data :

33. താഴെ കൊടുത്ത ഡാറ്റയുടെ മാധ്യകം കണക്കാക്കുക.

Daily Wages (in Rs.)	No. of Workers
100 – 200	10
200 – 300	5
300 – 400	20
400 – 500	5

ദിവസവേതനം (രൂപയിൽ)	തൊഴിലാളികളുടെ എണ്ണം
100 – 200	10
200 – 300	5
300 – 400	20
400 – 500	5



Score

Score

Answer any two questions from 34 to

34 മുതൽ 36 വരെയുള്ള ചോദ്യങ്ങളിൽ ഏതെങ്കിലും രണ്ട് എണ്ണത്തിന് ഉത്തരമെഴുതുക. 8 സ്കോർ വീതം.

36. Each carries eight score. (2x8=16)

(2x8=16)

34. In India, Agriculture sector cannot provide gainful employment opportunities. Therefore the shift of work force from agriculture to other allied activities is necessary. Explain.

34. ഇന്ത്യയിൽ കാർഷിക മേഖലക്ക് മെച്ചപ്പെട്ട തൊഴിലവസരങ്ങൾ നൽകാൻ കഴിയുന്നില്ല. അതുകൊണ്ട് തന്നെ കാർഷിക മേഖലയിൽ നിന്നും മറ്റ് അനുബന്ധ മേഖലയിലേക്ക് തൊഴിലാളികൾ മാറേണ്ടത് അത്യാവശ്യമാണ്. വിവരിക്കുക.

(Hints : Non-farm sector, Animal Husbandary, Fisheries, Horticulture, IT, etc.)

(സൂചന : കാർഷികേതര മേഖല, മൃഗ സംരക്ഷണം, മത്സ്യബന്ധനം, പഴം-പച്ചക്കറി കൃഷി, വിവരസാങ്കേതിക വിദ്യ മുതലായവ.)

35. Draw less than and more than ogives from the following data and locate the median :

35. താഴെ കൊടുത്ത ഡാറ്റയിൽ നിന്നും ലഘു സഞ്ചിതാവൃത്തി ഒജീവ് (less than ogive) ഗുരുസഞ്ചിതാവൃത്തി ഒജീവ് (more than ogive) എന്നിവ വരയ്ക്കുക. ചിത്രത്തിൽ മാധ്യകം അടയാളപ്പെടുത്തുക.

Marks	No. of Students
0 - 5	2
5 - 10	10
10 - 15	5
15 - 20	5

മാർക്ക്	കുട്ടികളുടെ എണ്ണം
0 - 5	2
5 - 10	10
10 - 15	5
15 - 20	5

36. Energy is the most important input for Economic development. Explain.

36. സാമ്പത്തിക വികസനത്തിന്റെ പ്രധാന നിവേശമാണ് ഊർജം. വിശദീകരിക്കുക.

(Hints : Sources, Consumption pattern, Electricity, Challenges)

(സൂചന : ഉറവിടം, ഉപഭോഗരീതി, വൈദ്യുതി, വെല്ലുവിളികൾ)