

Class No. :

Name :

**SECOND YEAR HIGHER SECONDARY SECOND TERMINAL
EVALUATION, DECEMBER 2019****Part – III
ECONOMICS
Maximum : 80 Scores**

Time : 2½ Hours

Cool-off Time : 15 Minutes

General Instructions to Candidates :

- There is a 'Cool off time' of 15 minutes in addition to the writing time of 2½ hrs.
- You are not allowed to write your answers nor to discuss anything with others during the 'cool off time'.
- Read questions carefully before answering.
- Calculations, figures and graphs should be shown in the answer sheet itself.
- Malayalam version of the questions is also provided.
- Give equations wherever necessary.
- Electronic devices except non programmable calculators are not allowed in the Examination Hall.

വിദ്യാർത്ഥികൾക്കുള്ള പൊതുനിർദ്ദേശങ്ങൾ :

- നിർദ്ദിഷ്ട 2½ മണിക്കൂർ സമയത്തിന് പുറമെ 15 മിനിട്ട് 'കൂൾ ഓഫ് ടൈം' ഉണ്ടായിരിക്കും.
- ഈ സമയത്ത് ചോദ്യങ്ങൾക്ക് ഉത്തരം എഴുതാനോ, മറ്റുള്ളവരുമായി ആശയവിനിമയം നടത്താനോ പാടില്ല.
- ഉത്തരങ്ങൾ എഴുതുന്നതിന് മുമ്പ് ചോദ്യങ്ങൾ ശ്രദ്ധാപൂർവ്വം വായിക്കണം.
- കണക്ക് കൂട്ടലുകൾ, ചിത്രങ്ങൾ, ഗ്രാഫുകൾ, എന്നിവ ഉത്തരപേപ്പറിൽ തന്നെ ഉണ്ടായിരിക്കണം.
- ചോദ്യങ്ങൾ മലയാളത്തിലും നൽകിയിട്ടുണ്ട്.
- ആവശ്യമുള്ള സ്ഥലത്ത് സമവാക്യങ്ങൾ കൊടുക്കണം.
- പ്രോഗ്രാമുകൾ ചെയ്യാനാകാത്ത കാൽക്കുലേറ്ററുകൾ ഒഴികെയുള്ള ഒരു ഇലക്ട്രോണിക് ഉപകരണവും പരീക്ഷാഹാളിൽ ഉപയോഗിക്കുവാൻ പാടില്ല.



Score

Answer any 10 questions from number 1 to 12. Each carries 1 score. (10×1=10)

1. Which one of the following represents MR curve of a firm under perfectly competitive market ?
 - a) Horizontal straight line parallel to x axis
 - b) Vertical straight line parallel to y axis
 - c) Downward sloping straight line
 - d) Upward sloping straight line
2. Which one of the following relates to fiscal policy ?
 - a) Interest rate
 - b) Money supply
 - c) Taxes
 - d) Cash Reserve Ratio
3. Free entry and exit of firms in a perfectly competitive market indicates
 - a) $P = \text{Min AC}$
 - b) $P < AC$
 - c) $P > AC$
 - d) None of the above
4. Which of the tax that does not depend on income ?
 - a) Proportionate tax
 - b) Direct tax
 - c) Progressive tax
 - d) Lumpsum tax
5. Choose the correct one.
 - a) $1 - \text{MPC} = \text{APS}$
 - b) $\text{APC} - \text{APS} = 1$
 - c) $\text{APC} + \text{APS} = 1$
 - d) $\text{MPC} + \text{MPS} = 0$

Score

1 മുതൽ 12 വരെ ചോദ്യങ്ങളിൽ ഏതെങ്കിലും 10 എണ്ണത്തിന് ഉത്തരമെഴുതുക. 1 സ്കോർ വീതം. (10×1=10)

1. താഴെ കൊടുത്തിട്ടുള്ളവയിൽ പൂർണ്ണ കിടമത്തര കമ്പോളത്തിലെ MR വക്രത്തെ പ്രതിനിധീകരിക്കുന്നത് ഏത് ?
 - a) x അക്ഷത്തിന് സമാന്തരമായ നേർത്തരവ്
 - b) y അക്ഷത്തിന് സമാന്തരമായ നേർത്തരവ്
 - c) താഴോട്ട് ചരിഞ്ഞ നേർത്തരവ്
 - d) മുകളിലേക്ക് ചരിഞ്ഞ നേർത്തരവ്
2. താഴെ തന്നിട്ടുള്ളവയിൽ ധനനയവുമായി ബന്ധപ്പെട്ടത് ഏത് ?
 - a) പലിശ നിരക്ക്
 - b) പണ പ്രദാനം
 - c) നികുതികൾ
 - d) കരുതൽ ധന അനുപാതം
3. പൂർണ്ണ കിടമത്തര കമ്പോളത്തിലെ ഉല്പാദകശാലകളുടെ ആഗമന നിർഗ്ഗമന സ്വാതന്ത്ര്യം സൂചിപ്പിക്കുന്നത്
 - a) $P = \text{Min AC}$
 - b) $P < AC$
 - c) $P > AC$
 - d) ഇവയൊന്നുമല്ല
4. വരുമാനത്തെ ആശ്രയിച്ചല്ലാത്ത നികുതി ഏത് ?
 - a) ആനുപാതിക നികുതി
 - b) പ്രത്യക്ഷ നികുതി
 - c) വർധിത നികുതി
 - d) ഒറ്റത്തവണ നികുതി
5. ശരിയായ ഒന്ന് തിരഞ്ഞെടുക്കുക.
 - a) $1 - \text{MPC} = \text{APS}$
 - b) $\text{APC} - \text{APS} = 1$
 - c) $\text{APC} + \text{APS} = 1$
 - d) $\text{MPC} + \text{MPS} = 0$



Score

- 6. Choose the one which represents perfectly competitive market.
 - a) $AR > MR$
 - b) $MR > AR$
 - c) $AR = MR$
 - d) None of the above
- 7. Which measure of money supply is known as aggregate monetary resources ?
- 8. Identify the value of price elasticity at a point on a straight line supply curve passing through the origin.
- 9. The profit when Total Revenue equals Total cost.
- 10. $10L^{3/4} K^{1/4}$, This Cobb-Douglas production function exhibits which Law of Returns to Scale.
- 11. In an economy government invest ₹ 40 crores. As a result income increases by ₹ 120 crores. Find investment multiplier.
- 12. The situation when speculative demand for money is infinitely elastic.

Answer any 5 questions from 13 to 18.
Each carries 2 score. (5×2=10)

- 13. Classify the following economic variables under stock and flow variable. Money supply, Govt. expenditure, Transaction demand for money, Public debt.
- 14. Distinguish between automatic stabilizer and discretionary fiscal policy in an economy.

Score

- 6. പൂർണ്ണ കിട മത്സര കമ്പോളത്തെ പ്രതിനിധീകരിക്കുന്ന ഒന്ന് തിരഞ്ഞെടുക്കുക.
 - a) $AR > MR$
 - b) $MR > AR$
 - c) $AR = MR$
 - d) ഇവയൊന്നുമല്ല
- 7. പണപ്രദാനത്തിന്റെ അളവുകളിൽ സഞ്ചിത പണവിഭവങ്ങൾ എന്ന് അറിയപ്പെടുന്നത് ഏത് ?
- 8. കേന്ദ്രത്തിലൂടെ കടന്ന് പോകുന്ന നേർരേഖാ പ്രദാന വക്രത്തിന്റെ ഒരു ബിന്ദുവിലെ വില ഇലാസ്തികതയുടെ മൂല്യം തിരിച്ചറിയുക.
- 9. മൊത്തവരവ്, മൊത്ത ചെലവിന് തുല്യമാകുമ്പോഴുള്ള ലാഭം.
- 10. $10L^{3/4} K^{1/4}$, ഏത് പ്രത്യയനിയമത്തെയാണ് ഈ കോബ്-ഡഗ്ലസ് ഉല്പാദന ധർമ്മം കാണിക്കുന്നത് ?
- 11. ഒരു സമ്പദ് വ്യവസ്ഥയിൽ ഗവൺമെന്റ് 40 കോടി രൂപ നിക്ഷേപിക്കുന്നു. തൽഫലമായി വരുമാനം 120 കോടി രൂപയായി വർദ്ധിക്കുന്നു. നിക്ഷേപ ഗുണകം കാണുക.
- 12. പണത്തിന്റെ ഊഹക്കച്ചവട ചോദനം പരിപൂർണ്ണ ഇലാസ്തികമാകുന്ന സാഹചര്യം ഏത് ?

13 മുതൽ 18 വരെ ചോദ്യങ്ങളിൽ ഏതെങ്കിലും 5 എണ്ണത്തിന് ഉത്തരമെഴുതുക. 2 സ്കോർ വീതം. (5×2=10)

- 13. താഴെ തന്നിട്ടുള്ള സാമ്പത്തിക ചരങ്ങളെ ശേഖര പ്രവാഹ ചരങ്ങളായി തരംതിരിക്കുക. പണപ്രദാനം, ഗവൺമെന്റ് ചെലവ്, പണത്തിന്റെ കൈമാറ്റ ചോദനം, പൊതു കടം.
- 14. ഒരു സമ്പദ് വ്യവസ്ഥയിലെ സ്വയം പ്രവർത്തിക്കുന്ന നയവും വിവേചന ധനനയവും തമ്മിൽ വേർതിരിച്ചറിയുക.

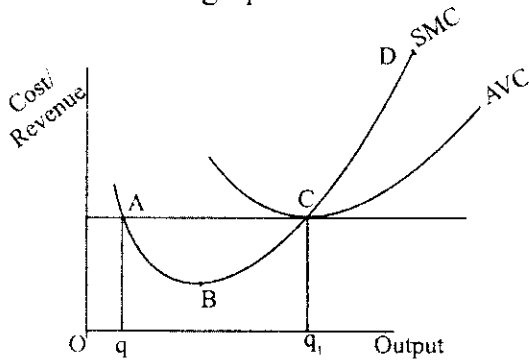


Score

Score

15. If $\Delta Y = 1000$ and $\Delta C = 700$ in an economy
- Find MPC and MPS
 - Prove that $MPC + MPS = 1$.

16. Observe the graph.



Identify the following :

- Short run supply curve part of the firm
- Shutdown point.

17. The demand and supply function of a firm is given below :

$$q_D = 220 - P$$

$$q_S = 100 + P$$

Calculate equilibrium price and equilibrium quantity.

18. Identify any 4 functions of commercial banks.

Answer any six questions from 19 to 25. Each carries 3 score. (6×3=18)

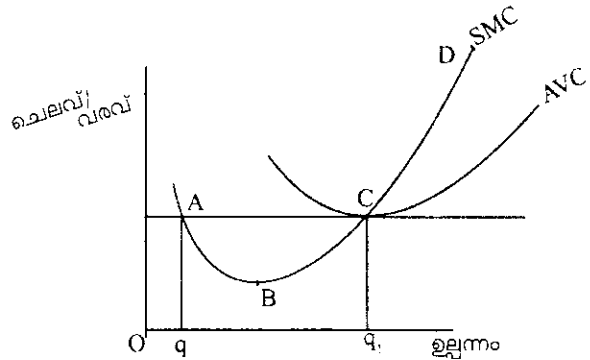
19. Below is given Keynesian Consumption function.

$$C = 20 + 0.8y$$

- Identify autonomous consumption in the equation.
- If $y = 300$, find consumption and saving.

15. ഒരു സമ്പദ് വ്യവസ്ഥയിൽ $\Delta Y = 1000$, $\Delta C = 700$ ഉം ആണെങ്കിൽ
- MPC, MPS എന്നിവ കാണുക.
 - $MPC + MPS = 1$ എന്ന് തെളിയിക്കുക.

16. രേഖീയ ചിത്രം നിരീക്ഷിക്കുക.



താഴെ തന്നിട്ടുള്ളവ തിരിച്ചറിയുക :

- ഉല്പാദകശാലയുടെ പ്രസ്താവ പ്രദാന വക്രത്തിന്റെ ഭാഗം
- അടച്ചു പൂട്ടൽ ബിന്ദു.

17. ഒരു ഉല്പാദന ശാലയുടെ ചോദന പ്രദാന ധർമ്മങ്ങൾ ചുവടെ തന്നിട്ടുണ്ട് :

$$q_D = 220 - P$$

$$q_S = 100 + P$$

സന്തുലിത വില, സന്തുലിത പരിമാണം ഇവ കണക്കാക്കുക..

18. വാണിജ്യബാങ്കുകളുടെ ഏതെങ്കിലും 4 ധർമ്മങ്ങൾ തിരിച്ചറിയുക.

19 മുതൽ 25 വരെ ചോദ്യങ്ങളിൽ ഏതെങ്കിലും 6 എണ്ണത്തിന് ഉത്തരമെഴുതുക. 3 സ്കോർ വീതം. (6×3=18)

19. കെയ്ൻസിന്റെ ഉപഭോഗധർമ്മം താഴെ തന്നിട്ടുണ്ട്.

$$C = 20 + 0.8y$$

- സമവാക്യത്തിലെ ഓട്ടോണമസ് ഉപഭോഗം തിരിച്ചറിയുക.
- $y = 300$ ആണെങ്കിൽ, ഉപഭോഗവും സമ്പാദ്യവും കണ്ടെത്തുക.



Score

Score

20. Marginal Propensity to Consumer (MPC) of an economy is given as 0.8.

- a) Prove that tax multiplier is smaller in absolute value compared to government expenditure multiplier.
- b) State the reason for this.

21. Identify any 3 features of perfectly competitive firm.

22. How does money overcome the problems of Barter system ?

23. Below is given the budget line equation of a consumer.

$$4x_1 + 4x_2 = 20$$

- a) Prepare the consumption bundle which cost exactly equal to money income.
- b) Draw the budget line.

24. Distinguish between product tax and production tax.

25. Explain the reason for 'U' shape of Long Run Average Cost (LRAC) curve.

Answer any 4 questions from 26 to 30. Each carries 4 score. (4×4=16)

- 26. a) Define Marginal Product and Average Product.
- b) State the relationship between these two.

20. ഒരു സമ്പദ് വ്യവസ്ഥയിലെ സീമാന്ത ഉപഭോഗ പ്രവണത(MPC) 0.8 ആണ്.

- a) നികുതി ഗുണകത്തിന്റെ കേവല മൂല്യം ഗവൺമെന്റ് ചെലവ് ഗുണകത്തെക്കാൾ ചെറുതാണെന്ന് തെളിയിക്കുക.
- b) ഇതിനുള്ള കാരണം പ്രസ്താവിക്കുക.

21. പൂർണ്ണകിട മത്സര കമ്പോളത്തിലെ ഉല്പാദക യൂണിറ്റിന്റെ ഏതെങ്കിലും 3 സവിശേഷതകൾ തിരിച്ചറിയുക.

22. ബാർട്ടർ സംവിധാനത്തിന്റെ പ്രശ്നങ്ങളെ പണം തരണം ചെയ്യുന്നതെങ്ങനെ ?

23. ഒരു ഉപഭോക്താവിന്റെ ബജറ്റ് സമവാക്യം താഴെ തന്നിരിക്കുന്നു.

$$4x_1 + 4x_2 = 20$$

- a) വരുമാനത്തിന് തുല്യം ചെലവ് വരുന്ന ഉപഭോഗബണ്ടിലുകൾ തയ്യാറാക്കുക.
- b) ബജറ്റ് രേഖ വരയ്ക്കുക.

24. ഉല്പന്ന നികുതിയും ഉല്പാദന നികുതിയും തമ്മിൽ വേർതിരിച്ചറിയുക.

25. ദീർഘകാല ശരാശരി വക്രത്തിന്റെ 'U' ആകൃതിക്കുള്ള കാരണം വിശദീകരിക്കുക.

26 മുതൽ 30 വരെ ചോദ്യങ്ങളിൽ ഏതെങ്കിലും 4 എണ്ണത്തിന് ഉത്തരമെഴുതുക. 4 സ്കോർ വീതം. (4×4=16)

- 26. a) സീമാന്ത ഉല്പന്നവും, ശരാശരി ഉല്പന്നവും നിർവ്വചിക്കുക.
- b) ഇവ തമ്മിലുള്ള ബന്ധം പ്രസ്താവിക്കുക.



Score

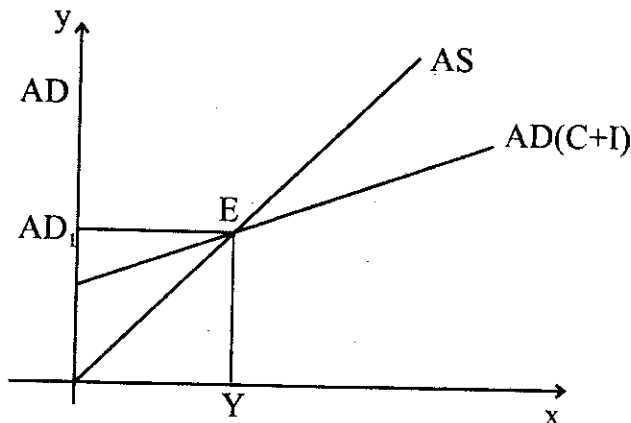
27. Imagine that the price of rubber an important raw material used in the production of Hawaii chappal increases. Graphically analyse the immediate impact of this on the equilibrium price and quantity of Hawaii chappals.

28. Below is given the budget data.

Item	₹ in crores
i) Capital receipts excluding borrowing	230
ii) Revenue expenditure	120
iii) Interest payment	15
iv) Revenue receipts	75
v) Capital expenditure	120

- a) Calculate revenue deficit and fiscal deficit.
- b) How will you arrive at primary deficit from fiscal deficit ?

29. Equilibrium income and output in a two sector economy is given below.



- a) Suppose the investment increases by ΔI , show its impact graphically.
- b) Explain the working of investment multiplier.

Score

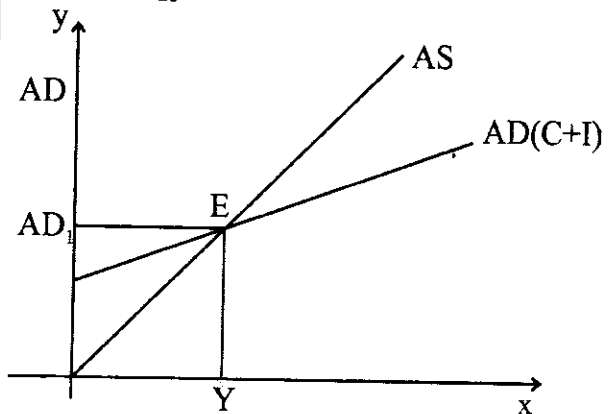
27. ഹവായ് ചെരുപ്പ് നിർമ്മാണത്തിനുപയോഗിക്കുന്ന പ്രധാന അസംസ്കൃത വസ്തുവായ റബ്ബറിന്റെ വില വർദ്ധിക്കുന്നതായി സങ്കല്പിക്കുക. ഇത് ഹവായ് ചെരുപ്പിന്റെ സന്തുലിത വിലയിലും പരിണാമത്തിലും ഉണ്ടാക്കുന്ന മാറ്റം ഗ്രാഫിന്റെ സഹായത്താൽ അപഗ്രഥിക്കുക.

28. ബജറ്റ് ദത്തങ്ങൾ താഴെ തന്നിട്ടുണ്ട്.

ഇനം	രൂപ (കോടിയിൽ)
i) കടം വാങ്ങൽ ഒഴികെയുള്ള മൂലധന വരവ്	230
ii) റവന്യൂചെലവ്	120
iii) പലിശ അടവ്	15
iv) റവന്യൂ വരവ്	75
v) മൂലധന ചെലവ്	120

- a) റവന്യൂ കമ്മി, ധനകമ്മി എന്നിവ കണക്കാക്കുക.
- b) ധനകമ്മിയിൽ നിന്നും പ്രാഥമിക കമ്മിയിലേക്ക് നിങ്ങൾ എങ്ങനെ എത്തിച്ചേരും ?

29. ഒരു ദ്വിമേഖലാ സമ്പദ് വ്യവസ്ഥയിലെ സന്തുലിത വരുമാനവും ഉല്പന്നവും താഴെ തന്നിട്ടുണ്ട്.



- a) നിക്ഷേപം ΔI , യിലേക്ക് വർദ്ധിക്കുകയാണെങ്കിൽ അതിന്റെ ഫലം ഗ്രാഫിൽ കാണിക്കുക
- b) നിക്ഷേപഗുണകത്തിന്റെ പ്രവർത്തനം വിശദീകരിക്കുക.



	Score
30. Calculate GDP_{MP} and GNP_{MP} by using the following data :	
Item	₹ (in crores)
i) Pvt. Final consumption expenditure (C)	20,000
ii) Govt. consumption and investment expenditure	15,000
iii) Private final investment expenditure	10,000
iv) Export	800
v) Import	1,500
vi) Net factor income from abroad	1,300

Answer any 2 questions from 31 to 33. Each carries 5 score. (2×5=10)

31. Price determined by the forces of demand and supply of sugar is ₹ 36/kg. Government find it very high and lowered the price to ₹ 22/kg to protect the consumers.
- Name the programme that government implemented for this
 - Illustrate it with the help of graph.
 - What are the consequences of its implementation ?

	Score
30. താഴെ തന്നിട്ടുള്ള ദത്തങ്ങളുടെ അടിസ്ഥാനത്തിൽ GDP_{MP} GNP_{MP} എന്നിവ കണക്കാക്കുക.	
ഇനം	രൂപ (കോടിയിൽ)
i) സ്വകാര്യ അന്തിമ ഉപഭോഗ ചെലവുകൾ (C)	20,000
ii) ഗവൺമെന്റിന്റെ ഉപഭോഗ നിക്ഷേപ ചെലവുകൾ	15,000
iii) സ്വകാര്യ അന്തിമ നിക്ഷേപ ചെലവുകൾ	10,000
iv) കയറ്റുമതി	800
v) ഇറക്കുമതി	1,500
vi) വിദേശത്ത് നിന്നുള്ള അറ്റംപടക വരുമാനം	1,300

31 മുതൽ 33 വരെ ചോദ്യങ്ങളിൽ ഏതെങ്കിലും 2 എണ്ണത്തിന് ഉത്തരമെഴുതുക. 5 സ്കോർ വീതം. (2×5=10)

31. പഞ്ചസാരയ്ക്ക് ചോദന പ്രദാന ശക്തികളാൽ നിശ്ചയിക്കപ്പെട്ട വില കിലോഗ്രാമിന് 36 രൂപയാണ്. ഇത് വളരെ കൂടുതലാണെന്ന് ഗവൺമെന്റ് കണ്ടെത്തുകയും ഉപഭോക്താക്കളെ സംരക്ഷിക്കുന്നതിനായി വില കിലോഗ്രാമിനു 22 രൂപയായി കുറയ്ക്കുകയും ചെയ്തു.
- ഇതിനായി ഗവൺമെന്റ് നടപ്പിലാക്കിയ പ്രോഗ്രാമിന്റെ പേരെന്ത് ?
 - ഗ്രാഫിന്റെ സഹായത്താൽ ഇത് വിശദീകരിക്കുക.
 - ഇതിന്റെ നടപ്പിലാക്കൽ കൊണ്ടുണ്ടാകുന്ന പരിണിതഫലങ്ങൾ എന്തെല്ലാം ?



Score

Score

32. Consumption function in a two sector economy is given below.

$C = 100 + 0.8 y, I = 250$

- a) Find the equilibrium income.
- b) If investment increases by ₹ 70/-. Calculate the new equilibrium income.
- c) If MPC = 0.6, find out the new equilibrium income.

33. Give a brief note on the relationship between demand for a commodity and prices of related goods.

Answer any 2 questions from 34 to 36. Each carries 8 score. (2×8=16)

34. A firm under perfect competitive market must satisfy 3 conditions to attain profit maximising level of output in the short run.

- a) List the three conditions.
- b) Explain the conditions with the help of graph.

35. "RBI uses both quantitative and qualitative tools to control money supply in our country".

- a) List any 2 qualitative tools
- b) Explain the operation of 3 quantitative tools that RBI is using.

36. a) Identify 3 objectives of Govt. budget .

b) Briefly explain the components of Govt. budget.

32. ഒരു ദ്വിമേഖലാ സമ്പദ്‌വ്യവസ്ഥയിലെ ഉപഭോഗ ധർമ്മം താഴെ തന്നിരിക്കുന്നു.

$C = 100 + 0.8 y, I = 250$

- a) സന്തുലിത വരുമാനം കണ്ടെത്തുക.
- b) നിക്ഷേപം 70/- രൂപയായി വർദ്ധിച്ചാൽ പുതിയ സന്തുലിത വരുമാനം കണ്ടെത്തുക.
- c) MPC = 0.6 ആണെങ്കിൽ, പുതിയ സന്തുലിത വരുമാനം കണ്ടെത്തുക.

33. ഒരു വസ്തുവിന്റെ ചോദനവും അതുമായി ബന്ധപ്പെട്ട മറ്റ് വസ്തുക്കളുടെ വിലയും തമ്മിലുള്ള ബന്ധത്തെ കുറിച്ച് ഒരു ചെറു കുറിപ്പ് തയ്യാറാക്കുക.

34 മുതൽ 36 വരെ ചോദ്യങ്ങളിൽ ഏതെങ്കിലും രണ്ടെണ്ണത്തിന് ഉത്തരമെഴുതുക. 8 സ്കോർ വീതം. (2×8=16)

34. ഹ്രസ്വകാല ലാഭം പരമാവധി നേടുന്നതിനായി പൂർണ്ണ മത്സര കമ്പോളത്തിലെ ഒരു ഉല്പാദനശാല 3 വ്യവസ്ഥകൾ നിറവേറ്റേണ്ടതുണ്ട്.

- a) മൂന്ന് വ്യവസ്ഥകൾ ലിസ്റ്റ് ചെയ്യുക.
- b) ഗ്രാഫിന്റെ സഹായത്താൽ വ്യവസ്ഥകൾ വിശദീകരിക്കുക.

35. "നമ്മുടെ രാജ്യത്തിലെ പണപ്രദാനം നിയന്ത്രിക്കുന്നതിലേക്കായി RBI പരിണാമക ഉപാധികളും ഗുണാത്മക ഉപാധികളും ഉപയോഗിക്കുന്നു".

- a) ഏതെങ്കിലും രണ്ട് ഗുണാത്മക ഉപാധികൾ ലിസ്റ്റ് ചെയ്യുക.
- b) RBI ഉപയോഗിച്ച് വരുന്ന മൂന്ന് പരിമാണാത്മക ഉപാധികളുടെ പ്രവർത്തനം വിവരിക്കുക.

36. a) ഗവൺമെന്റ് ബജറ്റിന്റെ 3 ലക്ഷ്യങ്ങൾ തിരിച്ചറിയുക.

b) ഗവൺമെന്റ് ബജറ്റ് ഘടകങ്ങൾ ചുരുക്കി വിവരിക്കുക.