

സമഗ്രശിക്ഷാ കേരളം

സൂക്ഷ്മസാമ്പത്തിക ശാസ്ത്രം

12

2021

ECONOMICS

Part I INTRODUCTORY MICROECONOMICS

Chapter	Topics to be focused
Chapter 1 Introduction	1.1 A SIMPLE ECONOMY 1.2 CENTRAL PROBLEMS OF AN ECONOMY 1.3 ORGANISATION OF ECONOMIC ACTIVITIES 1.3.1 The Centrally Planned Economy 1.3.2 The Market Economy 1.5 MICROECONOMICS AND MACROECONOMICS
Chapter 2 Theory of consumer Behaviour	2.1 UTILITY 2.1.1 Cardinal Utility Analysis 2.1.2 Ordinal Utility Analysis 2.2 THE CONSUMER'S BUDGET 2.2.1 Budget Set and Budget Line 2.3 OPTIMAL CHOICE OF THE CONSUMER 2.4 DEMAND 2.4.1 Demand Curve and the Law of Demand 2.4.3 Normal and Inferior Goods 2.4.4 Substitutes and Complements
Chapter 3 Production and costs	3.1 PRODUCTION FUNCTION 3.2 THE SHORT RUN AND THE LONG RUN 3.3 TOTAL PRODUCT, AVERAGE PRODUCT AND MARGINAL PRODUCT 3.4 THE LAW OF DIMINISHING MARGINAL PRODUCT AND THE LAW OF VARIABLE PROPORTIONS 3.7 COSTS 3.7.1 Short Run Costs
Chapter 4 The Theory of the Firm under Perfect Competition	4.1 PERFECT COMPETITION: DEFINING FEATURES 4.2 REVENUE
Chapter 5 Market Equilibrium	5.1 EQUILIBRIUM, EXCESS DEMAND, EXCESS SUPPLY 5.2 APPLICATIONS
Chapter 6 Non-competitive Markets	6.1 SIMPLE MONOPOLY IN THE COMMODITY MARKET

അധ്യായം 1 ആമുഖം

ഓർത്തിരിക്കാൻ

സാമ്പത്തിക ശാസ്ത്രം ഒരു സാമൂഹ്യ ശാസ്ത്രമാണ്.

- മനുഷ്യന്റെ ആവശ്യങ്ങൾ പൂർത്തീകരിക്കാൻ ഉപയോഗിക്കുന്ന ഭൗതികവും കാണാൻ കഴിയുന്നതുമായ വസ്തുക്കളെ സാധനങ്ങൾ എന്ന് വിളിക്കുന്നു.

ഉപഭോഗം

മനുഷ്യന്റെ ആവശ്യങ്ങൾ പൂർത്തീകരിക്കാൻ സാധന സേവനങ്ങൾ ഉപയോഗിക്കുന്ന പ്രക്രിയ.

ദൗർലഭ്യത

ചോദനവുമായി ബന്ധപ്പെടുത്തുമ്പോൾ പ്രദാനത്തിലുള്ള കുറവ്.

എല്ലാ സാമ്പത്തിക പ്രശ്നങ്ങളുടെ കാരണം വിഭവങ്ങളുടെ ദൗർലഭ്യത്തിന്റെ സാന്നിധ്യത്തിൽ തിരഞ്ഞെടുപ്പുകൾ നടത്തുക എന്നുള്ളതാണ്. സാമ്പത്തിക ശാസ്ത്രം വിശദീകരിക്കുന്നത് സാമ്പത്തികശാസ്ത്രത്തിനെ സൂക്ഷ്മസാമ്പത്തിക ശാസ്ത്രം എന്നും സ്ഥൂലസാമ്പത്തിക ശാസ്ത്രം എന്നും രണ്ടായി തരംതിരിക്കുന്നു.

സമ്പദ്വ്യവസ്ഥയുടെ അടിസ്ഥാന സാമ്പത്തിക പ്രശ്നങ്ങൾ

- എന്ത് ഉല്പാദിപ്പിക്കണം?
- എങ്ങനെ ഉല്പാദിപ്പിക്കണം?
- ആർക്ക് വേണ്ടി ഉല്പാദിപ്പിക്കണം?

ഓരോ സാമ്പത്തിക വ്യവസ്ഥയ്ക്കും കേന്ദ്ര പ്രശ്നങ്ങളെ നേരിടാൻ അവരുടേതായ സംവിധാനവും പരിഹാരവുമുണ്ട്. ഉല്പാദന സാധ്യത വക്രത്തിന്റെ സഹായത്തോടുകൂടി സമ്പദ്വ്യവസ്ഥയുടെ അടിസ്ഥാന സാമ്പത്തിക പ്രശ്നങ്ങൾ മനസ്സിലാക്കാവുന്നതാണ്.

ഉല്പാദന സാധ്യത വക്രം ഒരു നിശ്ചിത അളവിലുള്ള വിഭവങ്ങൾ ഉപയോഗിച്ച് ഉല്പാദിപ്പിക്കാവുന്ന രണ്ട് സാധനങ്ങളുടെ എല്ലാ സംയോജനങ്ങളും കാണിക്കുന്ന വക്രം.

- അവസരാത്മക ചിലവ് - തൃജിക്കപ്പെട്ട മറ്റൊരു വസ്തുവിനുള്ള ചെലവ്.

പ്രവർത്തനങ്ങൾ

1. താഴെ തന്നിരിക്കുന്നവയെ ഉചിതമായ തലക്കെട്ടോടു കൂടി വർഗീകരിക്കുക.
വില സംവിധാനം, ക്ഷേമപ്രേരണ, ആസൂത്രണം, സ്വകാര്യ മേഖല
2. തെരഞ്ഞെടുപ്പ് എന്ന സാമ്പത്തിക പ്രശ്നത്തിനുള്ള കാരണങ്ങൾ ഏവ?
3. ഒരു ആധുനിക സമൂഹത്തിലെ ഏതെങ്കിലും രണ്ട് പ്രാഥമിക സാമ്പത്തിക ഏജൻ്റ്മാരുടെ പേര് നൽകുക.

4. ശരിയായ പദം ഉപയോഗിച്ച് പൂരിപ്പിക്കുക.
 - എ) സാമ്പത്തിക ശാസ്ത്രത്തിന്റെ പിതാവ്.
 - ബി) സാമ്പത്തിക പ്രവർത്തനങ്ങൾ ഗവൺമെന്റ് പൂർത്തീകരിക്കുന്നത് സമ്പദ് വ്യവസ്ഥയിലാണ്.
 - സി) ഒരു സമ്പദ് വ്യവസ്ഥയിലെ അഗ്രഗേറ്റുകളെക്കുറിച്ചുള്ള പഠനം
 - ഡി) സാമ്പത്തിക ശാസ്ത്രം ഒരു ശാസ്ത്രമാണ്.
 - ഇ) തെരഞ്ഞെടുക്കാനുള്ള പ്രശ്നം ഉണ്ടാകുന്നതു വിഭവങ്ങളുടെകൊണ്ടാണ്.
 - എഫ്) എങ്ങനെ ഉല്പാദിപ്പിക്കണം എന്ന പ്രശ്നം മായി ബന്ധപ്പെട്ടിരിക്കുന്നു.
(സാമൂഹ്യ, സ്ഥൂലസാമ്പത്തിക ശാസ്ത്രം, സോഷ്യലിസം, സാങ്കേതികവിദ്യ, ആദംസ്മിത്ത്, ദൗർലഭ്യം)
5. ചേരും പടി ചേർക്കുക.

എ	ബി
എ) സൂക്ഷ്മസാമ്പത്തിക ശാസ്ത്രം	സോഷ്യലിസത്തിന്റെയും മുതലാളിത്ത സമ്പദ്വ്യവസ്ഥയുടെയും സമ്മിശ്രണം
ബി) മിശ്ര സമ്പദ് വ്യവസ്ഥ	കൂടുതൽ തൊഴിൽ ശക്തി, കുറച്ച് മൂലധനം
സി) തൊഴിൽ തീവ്ര സാങ്കേതിക വിദ്യ	ഭാഗിക സന്തുലിതാവസ്ഥ
ഡി) ആർക്കുവേണ്ടി ഉല്പാദിപ്പിക്കണം	ചൈന
ഇ) സോഷ്യലിസം	വരുമാന വിതരണം

6. ഒറ്റവാക്കിൽ ഉത്തരം എഴുതുക.
 - എ) മുതലാളിത്ത സമ്പദ്വ്യവസ്ഥയുടെ മറ്റൊരു പേര്
 - ബി) സൂക്ഷ്മസാമ്പത്തികശാസ്ത്രത്തിനെ വിളിക്കുന്ന മറ്റൊരു പേര്
 - സി) കൂടുതൽ മൂലധനവും കുറച്ച് തൊഴിൽ ശക്തിയും ഉപയോഗിക്കുന്ന സാങ്കേതിക വിദ്യ
 - ഡി) വെൽത്ത് ഓഫ് നേഷൻസ് എന്ന പുസ്തകത്തിന്റെ രചയിതാവ്
 - ഇ) മനുഷ്യരുടെ ആവശ്യങ്ങളും ആഗ്രഹങ്ങളും നിറവേറ്റുന്നതിന് ഉപയോഗിക്കുന്ന വസ്തുക്കൾ
 - എഫ്) ഒരു വസ്തു ഉല്പാദിപ്പിക്കാൻ വേണ്ടി ഒഴിവാക്കേണ്ടിവരുന്ന ബദൽ ഉല്പന്നത്തിന്റെ അളവ് ഉല്പാദിപ്പിക്കുവാൻ ത്യജിച്ച വസ്തുവിന്റെ അളവ്
7. തന്നിരിക്കുന്ന പട്ടിക നോക്കി ഉല്പാദന സാധ്യതാ വക്രം വരയ്ക്കുക.

ഉല്പാദന സാധ്യതകൾ	Good 1	Good 2
A	0	15
B	2	14
C	4	12
D	8	5
E	10	0

8. ഒറ്റപ്പെട്ടതിനെ കണ്ടെത്തുക.
 എ) ഇൻഡ്യ, അയർലൻഡ്, കാനഡ, ആസ്ട്രേലിയ
 ബി) ആസ്ട്രേലിയ, കേഴ്നം, സോഷ്യലിസം, സ്വകാര്യ സ്വത്ത്
 സി) ഉല്പാദനം, ഉപഭോഗം, വിതരണം, സമ്പാദ്യം
9. അനുപിന് ദേശീയ വരുമാനത്തെക്കുറിച്ചും തൊഴിലില്ലായ്മയെക്കുറിച്ചും പഠിക്കണമെന്നുണ്ട്. സാമ്പത്തിക ശാസ്ത്രത്തിലെ ഏത് വിഭാഗം ആയിരിക്കും അനുപ് പഠിക്കുക.
10. ഒരു അമ്മ തന്റെ കുടുംബത്തിന് വേണ്ടി ഭക്ഷണം പാകം ചെയ്യുന്നത് ഒരു
 (സാമ്പത്തിക പ്രവർത്തനം, സാമ്പത്തിക ഇതര പ്രവർത്തനം)
11. തന്നിരിക്കുന്നവയിൽ സൂക്ഷ്മസാമ്പത്തിക ശാസ്ത്രത്തിന്റെ പഠനമേഖലയിൽ ഉൾപ്പെടുന്നത്.
 (മൊത്തവില നിലവാരം, വിദേശനാണ്യനിരക്ക്, ഗവൺമെന്റ് ബജറ്റ്, ആട്ടോ മൊബൈൽ വ്യവസായം)
12. സാമ്പത്തിക പ്രശ്നം ഉടലെടുക്കുന്നതിന് കാരണം
 (പരിമിതമായ വിഭവങ്ങൾ, വിഭവങ്ങൾക്ക് ഇതര ഉപയോഗങ്ങളുണ്ട്, പരിധിയില്ലാത്ത ആഗ്രഹങ്ങൾ, ഇവയെല്ലാം)
13. തന്നിരിക്കുന്നവ ശരിയോ തെറ്റോ എന്നെഴുതുക.സാധ്യതകൾ
 എ) സ്കൂൾസാമ്പത്തിക ശാസ്ത്രം മൊത്തത്തെ കുറിച്ചുള്ള പഠനമാണ്.
 ബി) വിഭവങ്ങളുടെ ദൗർലഭ്യം 'തെരെഞ്ഞെടുപ്പ്' എന്ന സാമ്പത്തിക പ്രശ്നത്തിന് കാരണമാകുന്നു.
 സി) സൂക്ഷ്മസാമ്പത്തിക ശാസ്ത്രം എന്നും സ്കൂൾസാമ്പത്തികശാസ്ത്രം എന്നീ പദങ്ങൾ ഉപയോഗിച്ചത് റാഗനാർ ഫ്രിഷ് ആണ്.
 ഡി) ഉല്പാദന സാധ്യതാവക്രത്തിന്റെ ആകൃതി കോൺവെക്സ് രീതിയിലാണ്.
 ഇ) ഒരു ഉല്പന്നത്തിന്റെ കമ്പോള വില, സൂക്ഷ്മസാമ്പത്തിക ശാസ്ത്രത്തിന്റെ പഠനമേഖലയാണ്.
14. അടിസ്ഥാന സാമ്പത്തിക പ്രശ്നങ്ങളെ കുറിച്ചും അവ എങ്ങനെ വിവിധ സമ്പദ്വ്യവസ്ഥകളിൽ പരിഹരിക്കും എന്നതിനെക്കുറിച്ച് ഒരു വിവരണം തയ്യാറാക്കുക.

ഉത്തരങ്ങൾ

1.	മുതലാളിത്ത സമ്പദ് വ്യവസ്ഥ	സോഷ്യലിസം
	വില സിദ്ധാന്തം, സ്വകാര്യ മേഖല	ആസ്ട്രേലിയ, കേഴ്നപ്രേരകം

2. പരിധിയില്ലാത്ത ആഗ്രഹങ്ങൾ, പരിമിതമായ വിഭവങ്ങൾ
3. ഉല്പാദകർ, ഉപഭോക്താക്കൾ

4. എ) ആദം സ്മിത്ത്
ബി) സോഷ്യലിസം
സി) സ്ഥൂലസാമ്പത്തിക ശാസ്ത്രം
ഡി) സാമൂഹ്യ
ഇ) ദൗർലഭ്യം
എഫ്) സാങ്കേതിക വിദ്യ
5. എ) ഭാഗിക സത്തുലിതാവസ്ഥ
ബി) സോഷ്യലിസത്തിന്റെയും മുതലാളിത്ത സമ്പദ് വ്യവസ്ഥയുടെയും സമ്മിശ്രണം.
സി) കൂടുതൽ തൊഴിൽ ശക്തി, കുറച്ച് മൂലധനം
ഡി) വരുമാന വിതരണം
ഇ) ചൈന
6. എ) വിപണി സമ്പദ് വ്യവസ്ഥ
ബി) വില സിദ്ധാന്തം
സി) മൂലധന തീവ്ര സാങ്കേതിക വിദ്യ
ഡി) ആദം സ്മിത്ത്
ഇ) ചരക്കുകൾ
എഫ്) അവസരാത്മക ചെലവ്
7. ഗ്രാഫ്



8. എ) ഇൻഡ്യ
ബി) സ്വകാര്യ സമ്പത്ത്
സി) സമ്പാദ്യം
9. സ്ഥൂലസാമ്പത്തിക ശാസ്ത്രം
10. സാമ്പത്തിക ഇതര പ്രവർത്തനം
11. ആട്ടോ മൊബൈൽ വ്യവസായം
12. ഇവയെല്ലാം

- 13. എ) ശരി
- ബി) ശരി
- സി) ശരി
- ഡി) തെറ്റ്
- ഇ) ശരി

14. അടിസ്ഥാന സാമ്പത്തിക പ്രശ്നങ്ങൾ

എന്ത് ഉല്പാദിപ്പിക്കണം?

എങ്ങനെ ഉല്പാദിപ്പിക്കണം?

ആർക്ക് വേണ്ടി ഉല്പാദിപ്പിക്കണം?

വിവിധ സമ്പദ് വ്യവസ്ഥകൾ ഈ പ്രശ്നങ്ങൾക്ക് വ്യത്യസ്ത രീതിയിൽ പരിഹാരം കാണുന്നു. മുതലാളിത്ത സമ്പദ്വ്യവസ്ഥയിൽ കമ്പോള ശക്തികളായ ചോദനവും പ്രദാനവും ചേർന്ന് പരിഹാരം കണ്ടെത്തുമ്പോൾ സോഷ്യലിസത്തിൽ ഗവൺമെന്റ് പ്രശ്ന പരിഹാരം കണ്ടെത്തുന്നു. മിശ്രസമ്പദ് വ്യവസ്ഥയിലാവട്ടെ ഗവൺമെന്റും കമ്പോള ശക്തികളും ഒരുമിച്ച് പ്രശ്ന പരിഹാരം കണ്ടെത്തുന്നു.

അധ്യായം 2 ഉപഭോക്താവിന്റെ പെരുമാറ്റ സിദ്ധാന്തം

ഓർത്തിരിക്കാൻ

ഉപയുക്ത ആവശ്യം തൃപ്തിപ്പെടുത്താനുള്ള ഒരു വസ്തുവിന്റെ കഴിവ്.

ഉപഭോക്താവിന്റെ പെരുമാറ്റത്തെ വിശകലനം ചെയ്യുന്ന 2 സിദ്ധാന്തങ്ങൾ

1. പരിമാണ ഉപയുക്ത അപഗ്രഥനം (Cardinal Utility analysis)

ഉപയുക്തയുടെ പരിമാണ വിശകലന രീതി അനുമാനിക്കുന്നത് ഉപയുക്തതയെ അല്ലെങ്കിൽ സംതൃപ്തിയെ നമുക്ക് അക്കങ്ങൾ ഉപയോഗിച്ച് അളക്കാൻ കഴിയും എന്നാണ്.

ഉപയുക്തതയുടെ അളവുകൾ

- **മൊത്തം ഉപയുക്തത (Total Utility)**
ഒരു വസ്തു ഉപയോഗിക്കുമ്പോൾ ലഭിക്കുന്ന സംതൃപ്തിയുടെ ആകെ തുകയാണ് ഇത്.
- **സീമാന്തഉപയുക്തത (Marginal Utility)**
ഒരു വസ്തുവിന്റെ ഒരു മാത്ര കൂടുതലായി ഉപയോഗിക്കുമ്പോൾ അധികമായി ലഭിക്കുന്ന ഉപയുക്തത അല്ലെങ്കിൽ സംതൃപ്തി ആണ് സീമാന്ത ഉപയുക്തത.

$$Mu_n = Tu_n - Tu_{n-1}$$

- **അപചയ സീമാന്ത ഉപയുക്തത നിയമം**
ഒരു വസ്തുവിന്റെ ഉപയോഗം കൂടുന്നതിന് അനുസരിച്ച് സീമാന്ത ഉപയുക്തത കുറഞ്ഞു വരുന്ന പ്രവണതയെ അപചയ സീമാന്ത ഉപയുക്തത നിയമം എന്നു പറയുന്നു. അപചയ സീമാന്ത ഉപയുക്തതയാണ് ചോദനവക്രം താഴേയ്ക്ക് ചരിയുന്നതിനുള്ള കാരണം.

2. സ്ഥാനീയ ഉപയുക്തതാ വിശകലനം (Orinal Utility Analysis)

ഉപയുക്തതയെ അളക്കാൻ കഴിയില്ല. താരതമ്യം ചെയ്യാനും കഴിയും എന്നാണ് സ്ഥാനീയ ഉപയുക്തത വിശകലനരീതി ഉപയുക്തതയെക്കുറിച്ച് പറയുന്നത്.

നിസ്സംഗതവക്രം : തുല്യ സംതൃപ്തി നൽകുന്ന ഉപഭോഗ കെട്ടുകൾ രേഖപ്പെടുത്തിയിട്ടുള്ള ബിന്ദുക്കൾ ചേർന്ന് വരയ്ക്കുന്ന വക്രത്തെ ആണ് നിസ്സംഗതവക്രം എന്നു പറയുന്നത്.

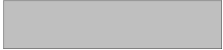
- **നിസ്സംഗതവക്രത്തിന്റെ പ്രത്യേകതകൾ**
 1. നിസ്സംഗതവക്രം ഇടത്തു നിന്നും വലത്തുഭാഗത്തേയ്ക്ക് താഴേയ്ക്ക് ചരിഞ്ഞുകിടക്കുന്നു. ഇതിനു കാരണം അപചയ സീമാന്ത പ്രതിസ്ഥാപന നിരക്ക് ആണ്.
 2. നിസ്സംഗതവക്രത്തിന് കോൺവെക്സ് ആകൃതിയാണ് ഉള്ളത്.
 3. മുകളിലുള്ള നിസ്സംഗതവക്രം കാണിക്കുന്ന സംതൃപ്തിയുടെ അളവ് താഴെയുള്ള വക്രത്തെക്കാൾ കൂടുതൽ ആയിരിക്കും.
 4. രണ്ടു നിസ്സംഗത വക്രങ്ങൾ കൂട്ടിമുട്ടില്ല.

ഉപഭോക്തൃ സംതൃപ്തിതാവസ്ഥ (Optimal choice of the consumer)

ഏറ്റവും ഉയർന്ന നിസ്സംഗതവക്രം ബജറ്റ് രേഖയെ സ്പർശിക്കുന്ന ബിന്ദുവാണ് അനുക്രമ തമബിന്ദു അല്ലെങ്കിൽ ഉപഭോക്തൃ സംതൃപ്തിതാവസ്ഥ.

- **ഉപഭോക്താവിന്റെ ബജറ്റ് :** സാധനങ്ങളും സേവനങ്ങളും വാങ്ങുന്നതിനായി ഉപഭോക്താവിന്റെ കയ്യിലുള്ള വരുമാനത്തെയാണ് ഉപഭോക്താവിന്റെ ബജറ്റ് എന്നു പറയുന്നത്.

- ബജറ്റ് സെറ്റ് : എല്ലാ ഉപഭോഗബണ്ടിലുകളുടെയും കൂട്ടത്തെ ബജറ്റ് സെറ്റ് എന്നു പറയുന്നു.
- ബജറ്റ് പരിമിതി : ഒരാൾക്ക് വാങ്ങാൻ കഴിയുന്ന സാധനങ്ങളുടെയും സേവനങ്ങളുടെയും അളവ്, ആവൃത്തിയുടെ ചെലവഴിക്കാനുള്ള പണത്തിന്റെ അളവിൽ പരിമിതപ്പെട്ടിരിക്കുന്നു.
[] എന്ന അസമതയാണ് ബജറ്റ് പരിമിതി.
- ബജറ്റ് ലൈൻ (വിലരേഖ) : ഒരു ഉപഭോക്താവിന് തന്റെ വരുമാനം പൂർണ്ണമായും ചെലവഴിച്ചുകൊണ്ട് വാങ്ങാൻ കഴിയുന്ന എല്ലാ ഉപഭോഗബണ്ടിലുകളെയും യോജിപ്പിച്ചുവരയ്ക്കുന്ന രേഖ.



• ബജറ്റ് ലൈനിന്റെ ചെരിവ്:



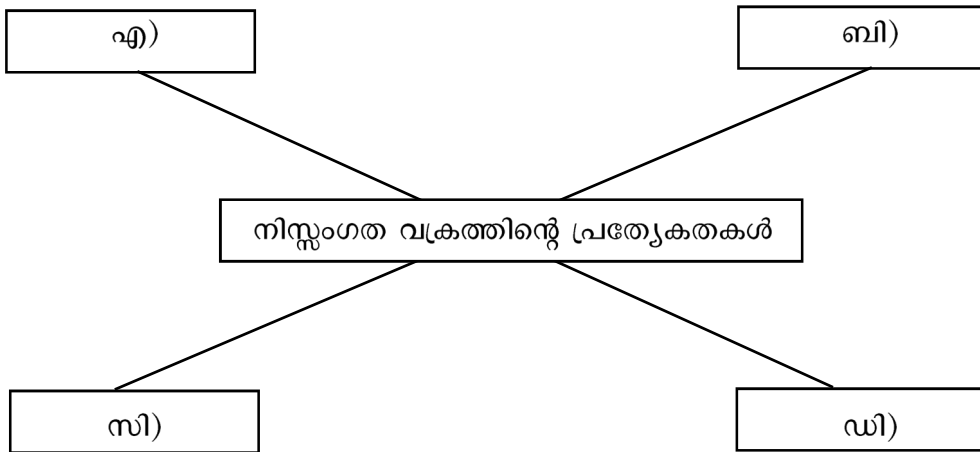
- ചോദനം : ഉപഭോക്താവ് ഒരു നിശ്ചിതവിലയ്ക്ക് ഒരു പ്രത്യേക സമയത്ത് വാങ്ങുന്ന സാധനങ്ങളുടെ അളവിനെയാണ് ചോദനം എന്നു വിളിക്കുന്നത്.
- ചോദന നിയമം : മറ്റു ഘടകങ്ങൾ സ്ഥിരമായി നിൽക്കുമ്പോൾ, വില കൂടുമ്പോൾ ചോദനം കുറയുകയും വില കുറയുമ്പോൾ ചോദനം കൂടുകയും ചെയ്യുന്നു. ഇതാണ് ചോദനനിയമം.
- ചോദനവക്രം : ചോദന പട്ടികയെ ഗ്രാഫ് രൂപത്തിൽ കാണിക്കുന്നതാണ് ചോദനവക്രം.
- സാധാരണ വസ്തുക്കൾ : സാധാരണയായി ഉപഭോക്താവിന്റെ വരുമാനവും ചോദനവും തമ്മിൽ പോസിറ്റീവ് ബന്ധമാണുള്ളത്. അതായത് സാധാരണ വസ്തുക്കളുടെ കാര്യത്തിൽ വരുമാനം കൂടുന്നതിന് അനുസരിച്ച് ചോദനവും കൂടുന്നു.
- തരംതാണ വസ്തുക്കൾ : താഴ്ന്നതരം വസ്തുക്കളുടെ കാര്യത്തിൽ വരുമാനം വർദ്ധനവിന് അനുസരിച്ച് ഉപഭോക്താവിന്റെ ചോദനം കുറഞ്ഞുവരുന്നു.
- പുരകവസ്തുക്കൾ : പുരകവസ്തുക്കളുടെ വില വസ്തുവിന്റെ ചോദനവുമായി വിപരീത ദിശയിലാണ് മാറുന്നത്.
- പ്രതിസ്ഥാപന വസ്തുക്കൾ : പ്രതിസ്ഥാപനവസ്തുക്കളുടെ വിലയും വസ്തുവിന്റെ ചോദനവും ഒരേ ദിശയിലാണ് മാറുന്നത്.

പ്രവർത്തനങ്ങൾ

I. (ഒറ്റവാക്കിൽ ഉത്തരം എഴുതുക.)

1. നിസ്സംഗതാ വക്രങ്ങളുടെ ഒരു സമാഹരണം
2. എല്ലാ ഉപഭോഗബണ്ടിലുകളുടെയും കൂട്ടം
3. ആവശ്യം തൃപ്തിപ്പെടുത്താനുള്ള ഒരു വസ്തുവിന്റെ കഴിവ്
4. ഒരാൾക്ക് വാങ്ങാൻ കഴിയുന്ന സാധനങ്ങളുടെയും സേവനങ്ങളുടെയും അളവ്, ആ വ്യക്തിയുടെ ചെലവഴിക്കാനുള്ള പണത്തിന്റെ അളവിൽ പരിമിതപ്പെട്ടിരിക്കുന്നു.
5. സാധനങ്ങളും സേവനങ്ങളും വാങ്ങിക്കുന്ന ആൾ
6. സാധനങ്ങളും സേവനങ്ങളും വാങ്ങുന്നതിനായി ഉപഭോക്താവിന്റെ കയ്യിലുള്ള വരുമാനം.
7. ഏതെങ്കിലും രണ്ടു വസ്തുക്കൾ വ്യത്യസ്ത അളവിൽ ചേർത്തുവയ്ക്കുന്ന കൂട്ടം.

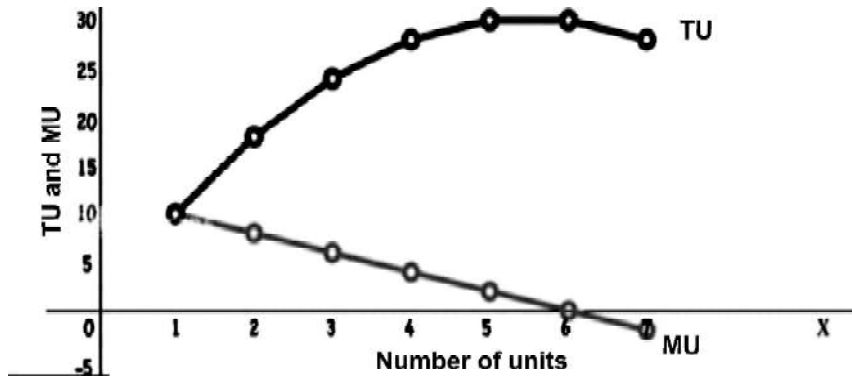
8. മനുഷ്യന്റെ ആവശ്യങ്ങൾ തൃപ്തിപ്പെടുത്തുന്നതിനുവേണ്ടി സാധനങ്ങളും സേവനങ്ങളും വാങ്ങുന്നതിനെ അർത്ഥമാക്കുന്നത്.
9. നിസ്സംഗതാവക്രത്തിന്റെ ചെരിവ്
10. ഒരു വസ്തുവിന്റെ ഉപയോഗം കൂട്ടുന്നതിനനുസരിച്ച് സീമാന്ത ഉപയുക്തത കുറഞ്ഞു വരുന്ന പ്രണത.
11. ഒരു ഉപഭോക്താവ് ഒരു വസ്തു കൂടുതൽ ലഭ്യമാക്കുന്നതിനും വേണ്ടി ത്യജിക്കാൻ തയാറാവുന്ന ബദൽ വസ്തുവിന്റെ അളവ് കുറഞ്ഞുവരുന്നു.
12. മറ്റ് ഉപഭോഗ ബന്ധിതങ്ങളുമായി താരതമ്യം ചെയ്യുമ്പോൾ ഒരു സാധനം ഒരു യൂണിറ്റ് എങ്കിലും കൂടിയിരിക്കുകയും മറ്റേ സാധനം ഒട്ടും കുറയാതിരിക്കുന്നതിനെയും പറയുന്നത്.
13. ഉപഭോക്താവ് ഒരു നിശ്ചിത വിലയ്ക്ക് ഒരു പ്രത്യേക സമയത്ത് വാങ്ങുന്ന സാധനങ്ങളുടെ അളവിനെ വിളിക്കുന്നത്.
14. ഒരു ഉപഭോക്താവിന്റെ വരുമാനം പൂർണ്ണമായും ചെലവഴിച്ചുകൊണ്ട് വാങ്ങാൻ കഴിയുന്ന എല്ലാ ഉപഭോഗ ബന്ധിതങ്ങളെയും യോജിപ്പിച്ചു വരയ്ക്കുന്ന രേഖ.
2. ഓരോ കളങ്ങളും പൂർത്തീകരിക്കുക.



3. ഉപയുക്തത പട്ടിക പൂർത്തീകരിക്കുക.

യൂണിറ്റുകൾ	മൊത്തം ഉപയുക്തത (TU)	സീമാന്ത ഉപയുക്തത(MU)
1	10	10
2	18	8
3	24	
4	28	4
5	30	
6	30	
7	28	2

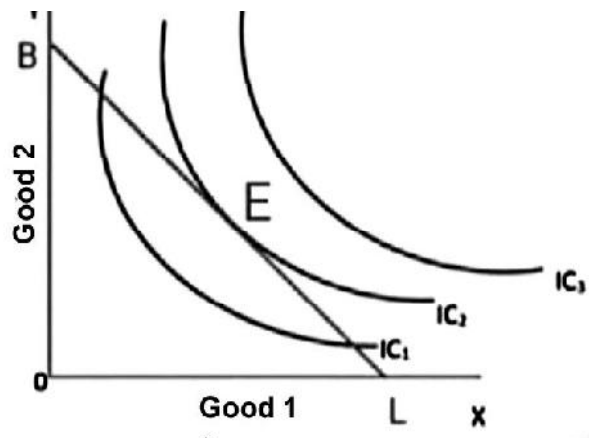
4. ഗ്രാഫ് നിരീക്ഷിച്ചു പൂരിപ്പിക്കുക.



1. മൊത്തം ഉപയുക്ത പരമാവധിയിൽ എത്തുമ്പോൾ, പുഷ്യത്തിലാവുന്നു.
 2. കുറയുമ്പോൾ സീമാന്ത ഉപയുക്തത കുറയുന്നു.
5. സീമാന്ത പ്രതിസ്ഥാപന നിരക്ക് കണ്ടുപിടിക്കുക.

Combinations	Good 1	Good 2	സീമാന്ത പ്രതിസ്ഥാപന നിരക്ക് (MRS)
A	1	15	-
B	2	11	a)
C	3	8	b)
D	4	6	c)
E	5	5	d)

6. താഴെ പറയുന്നവയെ പ്രതിസ്ഥാപനവസ്തുക്കൾ, പുരകവസ്തുക്കൾ എന്നിങ്ങനെ തരം തിരിക്കുക.
പാലും പാൽപ്പൊടിയും, ഷൂവും പോളിഷും, ഉബണ്ടുവും വിൻഡോസും, പേനയും ബുക്കും, തേയിലയും പഞ്ചസാരയും, തേയിലയും കോഫിയും, ഷൂസും സോക്സും, പേനയും മഷിയും.
7. താഴെ തന്നിരിക്കുന്ന ഡയഗ്രാം ശ്രദ്ധിക്കുക.

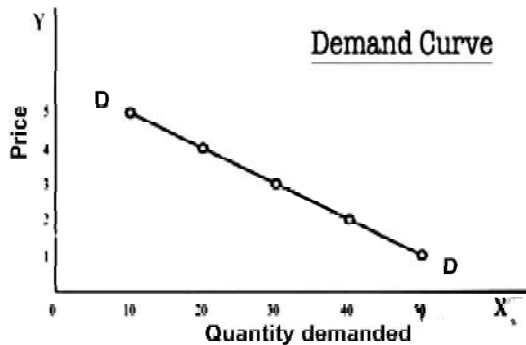


- എ) ബജറ്റ് ലൈൻ കണ്ടെത്തുക.
 - ബി) ബജറ്റ് ലൈൻ സമവാക്യം എഴുതുക.
 - സി) ഉപഭോക്താവിന്റെ അനുകൂലതമ ബിന്ദു അടയാളപ്പെടുത്തുക.
 - ഡി) ഉപഭോക്താവിന്റെ അനുകൂലതമ തിരഞ്ഞെടുപ്പിന് ആവശ്യമായ വ്യവസ്ഥകൾ എന്തെല്ലാം?
8. താഴെ തന്നിരിക്കുന്ന ചോദനപട്ടിക മനസ്സിലാക്കി ഉത്തരം എഴുതുക.

ചോദന പട്ടിക

സാധനം (x) ന്റെ വില	സാധനം (x) ചോദനത്തിന്റെ അളവ്
1	5-0
2	40
3	30
4	20
5	10

- എ) സാധനത്തിന്റെ വിലയും ചോദനത്തിന്റെ അളവും തമ്മിലുള്ള ബന്ധം എഴുതുക.
 - ബി) ചോദനനിയമം നിർവചിക്കുക.
 - സി) ചോദനവക്രത്തിന്റെ വിപരീത ബന്ധം വിശദീകരിക്കുന്ന രണ്ടു ഫലനങ്ങൾ എഴുതുക.
9. ചോദനവക്രം താഴെ തന്നിരിക്കുന്നു. ചോദനത്തെ സ്വാധീനിക്കുന്ന ഘടകങ്ങളെക്കുറിച്ച് വിശദമാക്കുക.



ഉത്തരങ്ങൾ

- I.
1. നിസ്സംഗതാ ഭൂപടം
 2. ബജറ്റ് സെറ്റ്
 3. ഉപയുക്തത
 4. ബജറ്റ് പരിമിതി
 5. ഉപഭോക്താവ്
 6. ഉപഭോക്താവിന്റെ ബജറ്റ്
 7. ഉപഭോഗ ബണ്ടിൽ
 8. ഉപഭോഗം
 9. അപചയ സീമാന്ത പ്രതിസ്ഥാപനനിരക്ക്
 10. ഉപയുക്തത നിയമം
 11. അപചയ സീമാന്ത പ്രതിസ്ഥാപനനിരക്ക്
 12. മോണോട്ടോണിക് മുൻഗണന (ഏകതാന പരിഗണന)
 13. ചോദനം
 14. ബജറ്റ് ലൈൻ (വിലരേഖ)

2. എ) നിസ്സംഗതവക്രം ഇടത്തു നിന്നും വലത്തു ഭാഗത്തേക്ക് താഴേക്ക് ചരിഞ്ഞ് കിടക്കുന്നു.

ബി) രണ്ട് നിസ്സംഗത വക്രങ്ങൾ കൂട്ടിമുട്ടില്ല.

സി) നിസ്സംഗത വക്രത്തിന് കോൺവെക്സ് ആകൃതിയാണ് ഉള്ളത്.

ഡി) മുകളിലുള്ള നിസ്സംഗത വക്രം കാണിക്കുന്ന സംതുപ്തിയുടെ അളവ് താഴെയുള്ള വക്രത്തെക്കാൾ കൂടുതൽ ആയിരിക്കും.

3.

യൂണിറ്റുകളുടെ എണ്ണം	സീമാന്ത ഉപയുക്തത	മൊത്തം ഉപയുക്തത
1	10	10
2	18	8
3	24	6
4	28	4
5	30	2
6	30	2
7	28	-2

4. 1) സീമാന്ത ഉപയുക്തത
2) മൊത്തം ഉപയുക്തത

5. എ) 4:1
ബി) 3:1
സി) 2:1
ഡി) 1:1

6. പ്രതിസ്ഥാപന വസ്തുക്കൾ പാലും പാൽപ്പൊടിയും ഉബണ്ടുവും വിൻഡോസും തേയിലയും കാപ്പിയും പുരകവസ്തുക്കൾ ഷുവും പോളിഷും പേനയും ബുക്കും തേയിലയും പഞ്ചസാരയും ഷുസും സോക്സും പേനയും മഷിയും

7. a) BL
b) $P_1X_1 + P_2X_2 = M$
c) E
d) 'E' എന്ന ബിന്ദുവിൽ ഏറ്റവും ഉയർന്ന നിസ്സംഗതാ വക്രം ബജറ്റ് രേഖയെ സ്പർശിക്കുന്നു. ഈ ബിന്ദുവിൽ നിസ്സംഗതാവക്രത്തിന്റെ ചരിവ് ബജറ്റ് രേഖയുടെ ചരിവ് തുല്യമായിരിക്കും.

8. എ) വിപരീതബന്ധം
ബി) മറ്റ് ഘടകങ്ങൾക്ക് മാറ്റമില്ലാതെയിരിക്കുകയും, വില കൂടുമ്പോൾ ചോദനം കുറയുന്നു. നേരമറിച്ചും. ഇതിനെ ചോദനനിയമം എന്നുവിളിക്കുന്നു.
സി) പ്രതിസ്ഥാപനഫലനം, വരുമാനഫലനം

9. സാധനത്തിന്റെ വില, ഉപഭോക്താവിന്റെ വരുമാനം (സാധാരണ വസ്തുക്കൾ, തരംതാണ വസ്തുക്കൾ) മറ്റ് സാധനങ്ങളുടെ വിലകൾ (പ്രതിസ്ഥാപന വസ്തുക്കൾ, പുരകവസ്തുക്കൾ)

അധ്യായം 3 ഉല്പാദനവും ചെലവും

ഓർത്തിരിക്കാൻ

ഉല്പാദനം (Production)

നിവേശങ്ങളെ ഉല്പന്നമാക്കുന്നു പ്രക്രിയ.

ഉല്പാദന ധർമ്മം

ഒരു സ്ഥാപനം ഉല്പാദനത്തിനുപയോഗിച്ച നിവേശങ്ങളും നിർമ്മിച്ച ഉല്പന്നവും തമ്മിലുള്ള ബന്ധമാണ് ഉല്പാദന ധർമ്മം. അതായത് നിവേശങ്ങളെ വ്യത്യസ്ത അളവിൽ ഉപയോഗിച്ച് പരമാവധി സാധ്യമായ അളവിൽ ഉല്പന്നം നിർമ്മിക്കാനാകും. ഈ ബന്ധത്തെ താഴെ കാണുംവിധം രേഖപ്പെടുത്താം.


$$Q=f(L,K)$$


Q = ഉല്പാദിപ്പിച്ച സാധനത്തിന്റെ അളവ്

L = അധ്വാനം

K = മൂലധനം

- സ്ഥിരഘടകം (fixed factor) : ഉല്പാദനം പ്രക്രിയയിൽ മാറ്റമില്ലാതെ തുടരുന്ന ഘടകത്തെ സ്ഥിരഘടകമെന്ന് വിളിക്കുന്നു.
- വിഭേദകഘടകം (variable factor) : ഉല്പാദന പ്രക്രിയയിൽ സ്ഥാപനത്തിന് ആവശ്യാനുസരണം വ്യത്യാസം വരുത്താൻ കഴിയുന്ന ഘടകത്തെ വിഭേദക ഘടകമെന്നും വിളിക്കുന്നു.
- ഹ്രസ്വകാലയളവ്: ഹ്രസ്വകാലയളവിൽ ഒരു ഘടകം സ്ഥിരമായി തുടരുന്നു. രണ്ടാമത്തെ ഘടകത്തിൽ വ്യത്യാസം വരുത്തി മാത്രമെ ആ സ്ഥാപനത്തിന് ഉല്പാദനം വർദ്ധിപ്പിക്കാൻ കഴിയൂ.
- ദീർഘകാലയളവ്: ദീർഘകാലയളവിൽ എല്ലാ ഉല്പാദക ഘടകങ്ങളിലും മാറ്റം വരുത്താൻ കഴിയും. അതുകൊണ്ട് ദീർഘകാലയളവിൽ സ്ഥിര ഘടകങ്ങളില്ല.
- മൊത്തം ഉല്പന്നം (Total product) : മറ്റൊരു നിവേശങ്ങളും സ്ഥിരമായി നിൽക്കുമ്പോൾ, ഒരു വിഭേദക നിവേശവും ഉല്പന്നവും തമ്മിലുള്ള ബന്ധമാണ് മൊത്തം ഉല്പന്നം.
- ശരാശരി ഉല്പന്നം (Average product) : വിഭേദകഘടകത്തിന്റെ ഒരു മാത്രയുടെ ഉല്പന്നമാണ് ശരാശരി ഉല്പന്നം.
- സീമാന്ത ഉല്പന്നം (Marginal product) : മറ്റ് ഘടകങ്ങളെല്ലാം സ്ഥിരമാക്കി നിലനിർത്തി വിഭേദക ഘടകത്തിന്റെ ഒരു മാത്ര മാറുന്നതിന്റെ ഫലമായി മൊത്തം ഉല്പന്നത്തിലുണ്ടാകുന്ന മാറ്റമാണ് ആ വിഭേദക ഘടകത്തിന്റെ സീമാന്ത ഉല്പന്നം.

സീമാന്ത ഉല്പന്നം = 



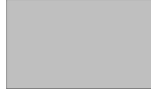
ചെലവുകൾ (Cost)

സാധനങ്ങളും സേവനങ്ങളും ഉല്പാദിപ്പിക്കാൻ വേണ്ടി ഒരു ഉല്പാദന യൂണിറ്റ് വിവിധ ഘടകങ്ങൾ വിനിയോഗിക്കേണ്ടി വരും. പാട്ടം, വേതനം, പലിശ, ലാഭം തുടങ്ങിയവ കണക്കിലെടുത്തുകൊണ്ടാണ് ഉല്പാദന ചെലവ് കണക്കാക്കുന്നത്. ഉല്പാദനചെലവ് രണ്ട് തരത്തിലുണ്ട്. ഹ്രസ്വകാല ചെലവും ദീർഘകാല ചെലവും ഹ്രസ്വകാലചെലവുകൾ താഴെ പറയുന്നവയാണ്.

1. മൊത്തം സ്ഥിരചെലവ് (TFC) : ഉല്പന്നത്തിന്റെ അളവ് മാറുന്നതിനനുസരിച്ച് മാറ്റം വരാത്ത ചെലവാണ്.
2. മൊത്ത വിഭേദക ചെലവ് (TVC) : ഉല്പാദന പ്രക്രിയയിൽ വിനിയോഗിക്കപ്പെടുന്ന വിഭേദക ഘടകങ്ങൾക്കുവേണ്ടി ആ സ്ഥാപനത്തിന് വഹിക്കേണ്ടി വരുന്ന ചെലവാണ് മൊത്തം വിഭേദക ചെലവ്.


- മൊത്തം ചെലവ് (TC): ഒരു ഉല്പാദകൻ മുടക്കുന്ന എല്ലാതരം ചെലവുകളുടെയും ആകെ തുകയാണ് മൊത്തം ചെലവ്. ഇത് TFC യുടെയും TVC യുടെയും ആകെ തുകയാണ്. $TC=TFC+TVC$
- ഹ്രസ്വകാല ശരാശരി ചെലവ് (SAC) : ഉല്പന്നത്തിന്റെ ഓരോ യൂണിറ്റിന്റെയും മൊത്തം ചെലവാണ്.

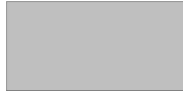
ശരാശരി ചെലവ് = 



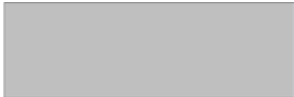
$SAC = AFC + AVC$

- ശരാശരി വിഭേദക ചെലവ് (Average Variable Cost) : ഉല്പന്നത്തിന്റെ ഓരോ യൂണിറ്റിന്റെയും മൊത്ത വിഭേദക ചെലവാണ്.

ശരാശരി വിഭേദക ചെലവ് = 



- ശരാശരി സ്ഥിരചെലവ് (Average Fixed Cost - AFC) ഉല്പന്നത്തിന്റെ ഓരോ യൂണിറ്റിന്റെയും മൊത്ത സ്ഥിര ചെലവാണ്.

ശരാശരി സ്ഥിര ചെലവ് = 




ഹ്രസ്വകാല സീമാന്ത ചെലവ് (Short run Marginal cost)

ഒരു സാധനത്തിന്റെ ഒരു അധിക യൂണിറ്റ് ഉല്പാദിപ്പിക്കുന്നതു വഴി ആകെ ചെലവിൽ ഉണ്ടാകുന്ന മാറ്റമാണ്





ഹ്രസ്വകാല ചെലവ് വക്രങ്ങളുടെ ആകൃതി

- TFC വക്രം (മൊത്തം സ്ഥിരചെലവ്)  അക്ഷത്തിന് സമാന്തരമാണ്. ഇത് ഒരിക്കലും പൂജ്യമാവില്ല.
- TVC വക്രത്തിന് (മൊത്ത വിഭേദകചെലവ്) തലതിരിഞ്ഞ 'S' ആകൃതിയാണ്. ഉല്പന്നം പൂജ്യമാവുമ്പോൾ TVC യും പൂജ്യമാണ്.
- TC വക്രത്തിന് (മൊത്ത ചെലവ്) തലതിരിഞ്ഞ 'S' ആകൃതി ലഭിക്കുന്നത് വിഭേദകാനുപാത നിയമനുസരിച്ചാണ്.
- AVC വക്രത്തിന് ആകൃതി റെക്ടാംഗുലർ ഹൈപ്പർ ബോള ആണ്. AFC വക്രം ഇടത്തു നിന്നും വലത്തോട്ട് താഴേക്ക് ചരിഞ്ഞിരിക്കുന്നു.
- AVC വക്രം 'U' ആകൃതിയാണ്.
- SAC വക്രം 'U' ആകൃതിയാണ്.
- SMC വക്രം 'U' ആകൃതിയാണ്.

SAC യും SMC യും തമ്മിലുള്ള ബന്ധം

- $SMC < SAC$, SAC കുറയുന്നു
- $SMC=SAC$, SAC ഏറ്റവും കുറയുന്നു
- $SMC > SAC$, SAC കൂടുന്നു.

- SAC വക്രത്തെ അതിന്റെ ഏറ്റവും താഴ്ന്ന ബിന്ദുവിലൂടെ SMC വക്രം താഴെ നിന്നും ചെന്ന് ഡി ക്കുന്നു.

പ്രവർത്തനങ്ങൾ

I. ഒറ്റവാക്കിൽ ഉത്തരം എഴുതുക.

1. ഉല്പന്നത്തിന്റെ ഓരോ യൂണിറ്റിന്റെയും മൊത്ത വിഭേദക ചിലവ്
2. വിഭേദക ഘടകത്തിന്റെ ഒരു മാത്രയുടെ ഉല്പന്നം
3. നിവേശങ്ങളെ ഉല്പന്നമാകുന്ന പ്രക്രിയ
4. ഒരു സാധനത്തിന്റെ ഒരു അധിക യൂണിറ്റ് ഉല്പാദിപ്പിക്കുന്നതു വഴി ആകെ ചെലവിൽ ഉണ്ടാകുന്ന മാറ്റം.
5. TFC യുടെയും TVC യുടെയും തുക
6. സാധനങ്ങൾ ഉല്പാദിപ്പിക്കുന്നതിനുപയോഗിക്കുന്ന എല്ലാ വിഭവങ്ങളെയും അറിയപ്പെടുന്നത്.
7. ഒരേ അളവിൽ സാധ്യമായ പരമാവധി ഉല്പന്നം ലഭ്യമാക്കാവുന്ന രണ്ട് നിവേശകങ്ങളുടെ വിവിധ ചേരവുകളുടെ എല്ലാ കൂട്ടങ്ങളെയും സൂചിപ്പിക്കുന്നത്.
2. ചേരുംപടി ചേർത്തെഴുതുക.

എ	ബി
ഉല്പാദക ഘടകങ്ങൾ	ഘടക പ്രതിഫലങ്ങൾ
1. ഭൂമി	എ) വേതനം
2. തൊഴിൽ	ബി) വാടക
3. മൂലധനം	സി) ലാഭം
4. സംരംഭം	ഡി) പലിശ

3. പട്ടിക പൂർത്തിയാക്കുക.

Labour	Total product	Average product
0	0	
1	10	
2	24	
3	40	
4	50	
5	56	
6	57	

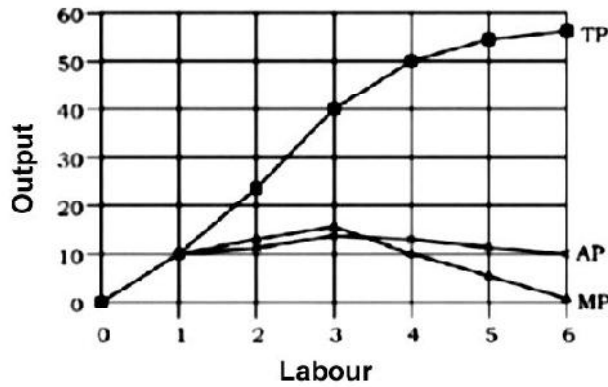
- 4.

Schedule A			Schedule B		
Capital	Labour	Output	Capital	Labour	Output
2	0	0	2	4	50
2	1	10	3	6	110
2	2	24	4	8	180
2	3	40	5	10	180
2	4	50	6	12	150
2	5	56	7	14	140
2	6	57	8	16	135

രണ്ട് തരത്തിലുള്ള ഉല്പാദന ധർമ്മം കാണിക്കുന്ന പട്ടിക മുകളിൽ തന്നിരിക്കുന്നു. (ഷെഡ്യൂൾ എ, ഷെഡ്യൂൾ ബി) ഇതിൽ ഏതാണ് ഹ്രസ്വകാല ഉല്പാദന ധർമ്മം കാണിക്കുന്ന പട്ടിക എന്ന് എഴുതുക.

5. താഴെ തന്നിരിക്കുന്നവയെ സ്ഥിരഘടക നിവേശങ്ങൾ, വിഭേദകഘടക നിവേശങ്ങൾ എന്നിങ്ങനെ തരംതിരിക്കുക. ഭൂമി, തൊഴിലാളികൾ മൂലധനം, അസംസ്കൃത വസ്തുക്കൾ, മെഷീനുകൾ, കെട്ടിടങ്ങൾ, ഊർജം.

6. മറ്റു ഘടകങ്ങളെല്ലാം സ്ഥിരമാക്കി നിലനിർത്തി വിഭേദക ഘടകത്തിന്റെ ഒരു മാത്ര മാറുന്നതിന്റെ ഫലമായി മൊത്തം ഉല്പന്നത്തിലുണ്ടാകുന്ന മാറ്റമാണ് ആ വിഭേദക ഘടകത്തിന്റെ സീമാന്തഉല്പന്നം. ഈ വിവരത്തിന്റെ അടിസ്ഥാനത്തിൽ താഴെ തന്നിരിക്കുന്ന ഡയഗ്രാം നിരീക്ഷിച്ച് പൂരിപ്പിക്കുക.



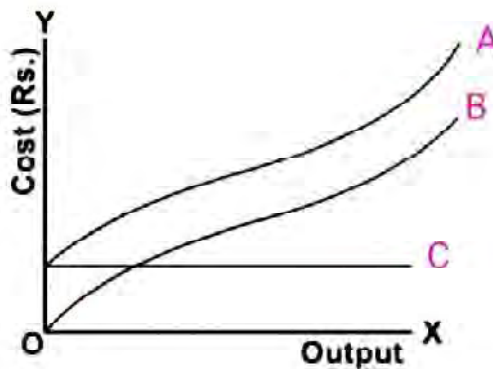
1. ഹ്രസ്വകാലയളവിൽ ഉല്പാദനത്തിന്റെ ആദ്യഘട്ടത്തിൽa..... വർധനമാനമായ രീതിയിൽ വർധിക്കുകയും പിന്നീട് അപചയ നിരക്കിൽ വർധിക്കുന്നു.
 2. ആദ്യഘട്ടത്തിൽ വർധിക്കുകയും അവസാനം കുറയുകയും ചെയ്യുന്നു.
7. ഓരോ കളവും പൂർത്തീകരിക്കുക.

ഉല്പാദന ചെലവ് + + +

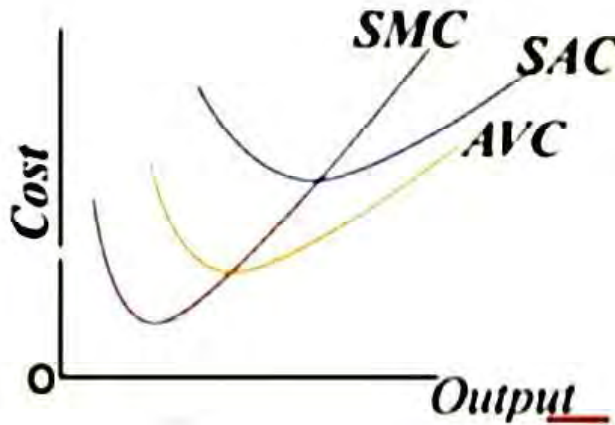
8. പട്ടിക പൂർത്തിയാക്കുക.

Q	TFC	TVC	TC	AFC	AVC	SAC	SMC
0	20	0	20				
1	20	10	30				
2	20	18	38				
3	20	24	44				
4	20	23	49				
5	20	33	53				
6	20	39	59				
7	20	47	67				
8	20	60	80				
9	20	75	95				
10	20	95	115				

9. ഹ്രസ്വകാല മൊത്ത ചെലവുകൾ താഴെ തന്നിരിക്കുന്നു.
TC, TVC, TFC തുടങ്ങിയ വക്രങ്ങളെ തിരിച്ചറിയുക.



10. ഗ്രാഫ് നിരീക്ഷിച്ച് പൂരിപ്പിക്കുക.



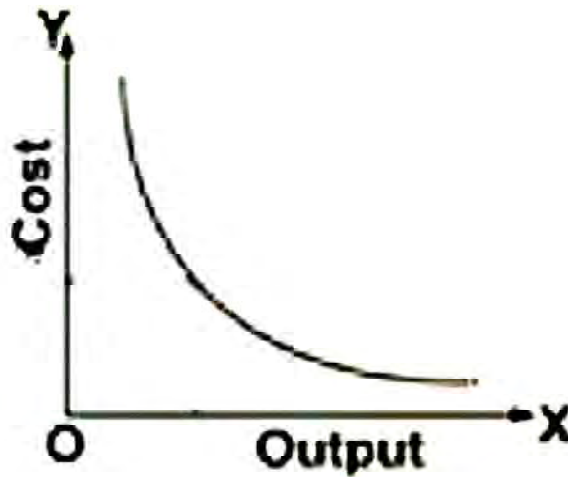
SAC യും SMC യും തമ്മിലുള്ള ബന്ധം

- $SMC < SAC$ a) SAC കുറയുന്നു
- $SMC = SAC$ b)
- $SMC > SAC$ c)

AVC യും SMC യും തമ്മിലുള്ള ബന്ധം

- $SMC < AVC$ d)
- $SMC = AVC$ e) AVC ഏറ്റവും കുറയുന്നു
- $SMC > AVC$ f)

11. താഴെ തന്നിരിക്കുന്ന വക്രത്തെ തിരിച്ചറിയുക.



ഉത്തരങ്ങൾ

1. ശരാശരി വിഭേദകചെലവ്
2. ശരാശരി ഉല്പന്നം
3. ഉല്പാദനം
4. സീമാന്ത ചെലവ്
5. TC
6. നിവേശങ്ങൾ

- 7. സമോൽപ്പന്നവക്രം
- 2. ചേരും പടി ചേർക്കുക.

ഉല്പാദക ഘടകങ്ങൾ

ഘടക പ്രതിഫലങ്ങൾ

- 1. ഭൂമി
- 2. തൊഴിൽ
- 3. മൂലധനം
- 4. സംരംഭം

- ബി) വാടക
- എ) വേതനം
- ഡി) പലിശ
- സി) ലാഭം

3.

Labour	Total product	Average product
0	0	-
1	10	10
2	24	12
3	40	13.33
4	50	12.5
5	56	11.2
6	57	9.5

4. Schedule A

5. സ്ഥിരഘടക നിവേശങ്ങൾ
ഭൂമി
മൂലധനം
മെഷീനുകൾ
കെട്ടിടങ്ങൾ

വിഭേദക ഘടകനിവേശങ്ങൾ
തൊഴിലാളികൾ
അസംസ്കൃത വസ്തുക്കൾ
പവർ

- 6. 1) TP
- 2) MP

7. വാടക + വേതനം + പലിശ + ലാഭം

8.

Q	TFC	TVC	TC	AFC	AVC	SAC	SMC
0	20	0	20	-	-	-	-
1	20	10	30	20	10	30	10
2	20	18	38	10	9	19	8
3	20	24	44	6.67	8	14.67	6
4	20	23	49	5	7.25	12.25	5
5	20	33	53	4	6.6	10.6	4
6	20	39	59	3.33	6.5	9.83	6
7	20	47	67	2.86	6.7	9.57	8
8	20	60	80	2.5	7.5	10	13
9	20	75	95	2.22	8.33	10.55	15
10	20	95	115	2	9.5	11.5	20

9. A-TC, B-TVC, C-TFC

- 10. b) SAC ഏറ്റവും കുറയുന്നു.
- d) AVC ഏറ്റവും കുറയുന്നു.

- c) SAC കൂടുന്നു
- f) AVC കൂടുന്നു

11. AFC

അധ്യായം 4

പൂർണകിടമത്സരവിപണിയിലെ ഉൽപാദകസ്ഥാപന സിദ്ധാന്തം

ഓർത്തിരിക്കാൻ

പൂർണ മത്സര കമ്പോളത്തിന്റെ സവിശേഷതകൾ

- ധാരാളം വിൽപനക്കാരും വാങ്ങാൻ വരുന്നവരും
- ഏക ജാതീയ ഉല്പന്നങ്ങൾ
- കമ്പോളത്തിൽ പ്രവേശിക്കാനും പുറത്തുപോകാനുമുള്ള സ്വാതന്ത്ര്യം
- കമ്പോളത്തെക്കുറിച്ചുള്ള പൂർണമായ അറിവ്
- ഗതാഗത ചെലവില്ല
- ഉല്പാദന ഘടകങ്ങളുടെ പൂർണമായ അറിവ്
- വില സ്വീകർത്താവ്
- ഉല്പന്നം വിൽക്കുന്നതിൽ നിന്ന് കിട്ടുന്നതാണ് വരുമാനം
- മൊത്തം വരുമാനമെന്നത് എല്ലാ യൂണിറ്റുകളും വിൽക്കുമ്പോൾ കിട്ടുന്ന വരുമാനമാണ്.

_____ (P=Price, q= Quantity)

- ഒരു അധിക യൂണിറ്റ് വിൽക്കുന്നതുവഴി ലഭിക്കുന്ന അധിക വരുമാനമാണ് സീമാന്ത വരുമാനം.

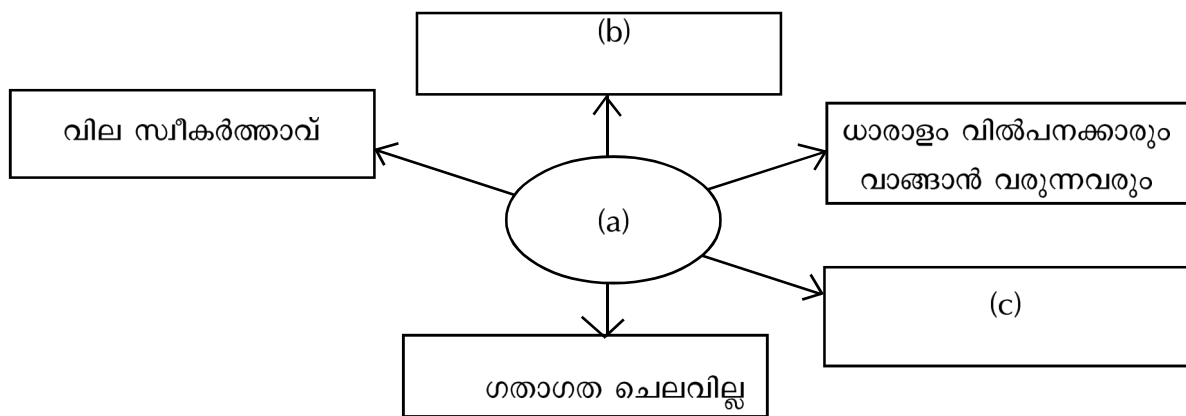
- വിറ്റ ഓരോ യൂണിറ്റിൽ നിന്നുമുള്ള വരുമാനമാണ് ശരാശരി വരുമാനം
- മൊത്തം വരുമാനത്തെ വിറ്റ ഉല്പന്നത്തിന്റെ അളവുകൊണ്ട് ഹരിക്കുന്നതാണ് ശരാശരി വരുമാനം

- പൂർണ കിടമത്സരത്തിൽ ശരാശരി വരുമാനം വിലയ്ക്ക് തുല്യമാണ്. _____

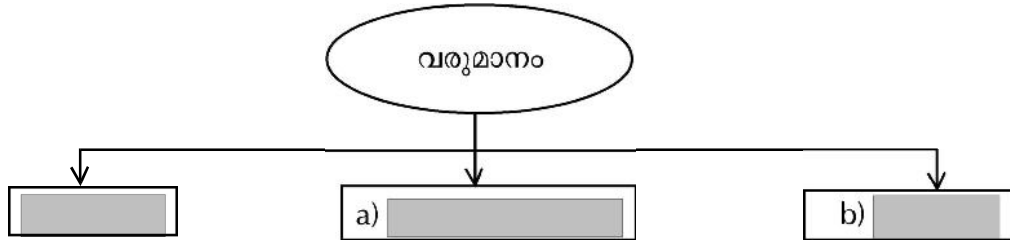
- ചോദന വക്രമാണ് ശരാശരി വരുമാന വക്രം

പ്രവർത്തനങ്ങൾ

1. പൂർത്തിയാക്കുക.



2.



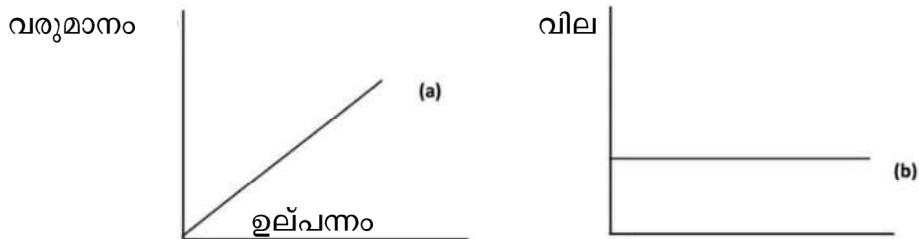
3. പട്ടിക പൂർത്തീകരിച്ച് താഴെ തന്നിരിക്കുന്ന ചോദ്യങ്ങൾക്ക് ഉത്തരം എഴുതുക.

P	q	TR	AR	MR
10	1			
10	2			
10	3			
10	4			
10	5			
10	6			

എ) മുകളിലെ പട്ടികയിൽ പ്രതിപാദിച്ചിരിക്കുന്നത് ഏത് കമ്പോളമാണ്?

ബി) വിലയും ശരാശരി വരുമാനവും തമ്മിൽ എന്തെങ്കിലും ബന്ധമുണ്ടോ?

4. ചിത്രത്തിൽ സമ്പൂർണ്ണ കിടമത്സരത്തിലെ രണ്ട് വക്രങ്ങൾ തന്നിരിക്കുന്നു. (വക്രം (a), വക്രം (b)) വക്രങ്ങൾക്ക് പേര് നൽകുക.



5. പൂർണ്ണ കിടമത്സരത്തിൽ ഒരു ഉല്പാദകൻ വില സ്വീകർത്താവാണ്. കാരണം കണ്ടെത്തുക?

പൂർത്തിയാക്കുക

6. a) മൊത്തം വരുമാനം - ഉയർന്നു പോകുന്ന നേർരേഖ

b) ശരാശരിവക്രം -(a).....

7. a) മൊത്തം വരുമാനം -(a).....


b) സീമാന്ത വരുമാനം -

c)(b)..... -

ഉത്തരങ്ങൾ

1. a) സമ്പൂർണ്ണ കിടമത്സരം
b) ഏകജാതീയ ഉല്പന്നങ്ങൾ
c) കമ്പോളത്തിൽ പ്രവേശിക്കാനും പുറത്തുപോകാനുമുള്ള സ്വാതന്ത്ര്യം

2. a) MR

b) 

- 3.

P	q	TR	AR	MR
10	1	10	10	10
10	2	20	10	10
10	3	30	10	10
10	4	40	10	10
10	5	50	10	10
10	6	60	10	10

- a) സമ്പൂർണ്ണ കിടമത്സരം
- b) ശരാശരി വരുമാനവും വിലയും തുല്യം
4. a) മൊത്തം ഉല്പന്നവക്രം
b) വില രേഖ
5. വിലയെക്കുറിച്ച് പൂർണ്ണമായ ധാരണ ഉള്ള കമ്പോളമാണ് പൂർണ്ണകിടമത്സരം. ഇവിടെ ധാരാളം വിൽക്കുന്നവരും വാങ്ങുന്നവരും ഉള്ളതിനാൽ കമ്പോള വിലയെ സ്വാധീനിക്കാൻ ആർക്കും സാധിക്കുകയില്ല. കൂടാതെ ഇവിടെ പ്രവേശനസ്വാതന്ത്ര്യവുമുണ്ട്. ആ നിലയ്ക്ക് വില വർദ്ധിപ്പിച്ചാൽ ചോദനം നഷ്ടപ്പെടും. വാങ്ങാൻ വരുന്നവർ മറ്റു വിൽപനക്കാരിൽ നിന്നും സാധനങ്ങൾ വാങ്ങും. കമ്പോള വിലയിൽ നിന്ന് വില കുറച്ചു വിൽക്കുന്നത് വിൽപനക്കാരന് നഷ്ടമുണ്ടാക്കുകയും ചെയ്യും. ഈ സാഹചര്യത്തിൽ കമ്പോള വില സ്വീകരിക്കുക മാത്രമാണ് വിൽപനക്കാരൻ ചെയ്യുന്നത്.
6. a) തിരശ്ചീന രേഖ (x അക്ഷരത്തിൽ സമാന്തരരേഖ)
7. a) വില x അളവ്
b) ശരാശരി വരുമാനം

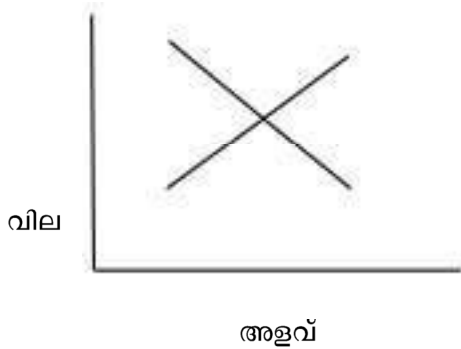
അധ്യായം 5 കമ്പോള സന്തുലിതാവസ്ഥ

ഓർത്തിരിക്കാൻ

- കമ്പോളത്തിൽ രണ്ട് പ്രധാന ഘടകങ്ങളാണുള്ളത്. വിൽക്കുന്നവരും വാങ്ങുന്നവരും. ഉപഭോക്താവും ഉൽപാദകരും
- സന്തുലിതാവസ്ഥയിൽ ചോദനവും പ്രദാനവും തുല്യമാവുകയും കമ്പോളത്തിലെ സാധനങ്ങൾ പൂർണ്ണമായും വിറ്റുപോവുകയും ചെയ്യുന്നു.
- നിശ്ചിത വരുമാനത്തിലും വിലയിലും പരമാവധി സംതുപ്തി നേടുക എന്നതാണ് ഉപഭോക്താവിന്റെ ലക്ഷ്യം. എന്നാൽ നിശ്ചിത ചെലവിൽ നിശ്ചിത വിലയിൽ പരമാവധി ലാഭം നേടുക എന്നത് ഉൽപാദകന്റെ ലക്ഷ്യമാകുന്നു. ഈ രണ്ടു ലക്ഷ്യങ്ങളും തൃപ്യാകുന്നിടത്താണ് സന്തുലിതാവസ്ഥ ഉണ്ടാകുന്നത്.
- ഒരു നിശ്ചിത വിലയിൽ പ്രദാനം ചെയ്യപ്പെടുന്ന മൊത്തം പ്രദാനമാണ്. കമ്പോള പ്രദാനം, അതുപോലെ ചോദനം ചെയ്യപ്പെടുന്ന മൊത്തം ചോദനമാണ് കമ്പോള ചോദനം.
- ചോദനവും പ്രദാനവും തുല്യമാകുന്ന വിലയാണ് സന്തുലിത വില സന്തുലിത വിലയിൽ വാങ്ങുകയും വിൽക്കുകയും ചെയ്യുന്ന സാധനത്തിന്റെ അളവിനെ സന്തുലിത അളവ് എന്നു പറയുന്നു.
 $qD(P)=qS(P)$ $qD(p)=$ കമ്പോള ചോദനം
 $qS(P)=$ കമ്പോള പ്രദാനം $p=$ വില
- ഒരു നിശ്ചിതവിലയ്ക്ക് കമ്പോള പ്രദാനം കമ്പോള ചോദനത്തേക്കാൾ കൂടുതലായ അവസ്ഥയെ അധികപ്രദാനം എന്നു പറയുന്നു. ഒരു നിശ്ചിത വിലയ്ക്ക് കമ്പോള ചോദനം കമ്പോള പ്രദാനത്തേക്കാൾ കൂടുതലായാൽ അതിനെ അധിക ചോദനം എന്നും പറയുന്നു.
- **(കമ്പോളത്തെ നിയന്ത്രിക്കാൻ ഗവൺമെന്റ് നടപ്പിലാക്കുന്ന നയ ഉപാധികൾ)**
- സാധനങ്ങൾക്കും സേവനങ്ങൾക്കും ഏർപ്പെടുത്തുന്ന വിലയുടെ ഉയർന്ന പരിധിയെ വില പരിധിയെന്നും വിലയുടെ താഴ്ന്ന പരിധിയെ തറവില എന്നും പറയുന്നു. വിലപരിധി ഉപഭോക്താവിനും തറവില ഉൽപാദകനും സഹായകമാകുന്നു.

പ്രവർത്തനങ്ങൾ

1. തന്നിരിക്കുന്ന ചിത്രത്തിൽ വക്രങ്ങളെ തിരിച്ചറിയുകയും സന്തുലിത ബിന്ദു, സന്തുലിത വില, സന്തുലിത അളവ് എന്നിവ അടയാളപ്പെടുത്തുകയും ചെയ്യുക.



2. ചേരും പടി ചേർക്കുക.

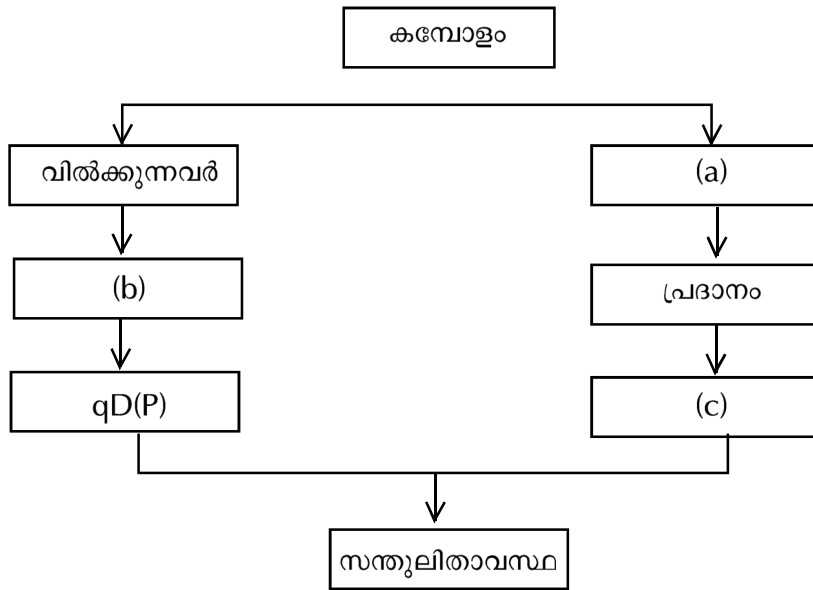
A	B
$qD(P) < qS(P)$	സന്തുലിതാവസ്ഥ
$qD(P) = qS(P)$	അധികചോദനം
$qD(P) > qS(P)$	അധികപ്രദാനം

3. പൂരിപ്പിക്കുക.

- എ) സന്തുലിതാവസ്ഥയിലെത്തുമ്പോഴുള്ള വിലയെ എന്നു പറയുന്നു.
- ബി) കമ്പോള ചോദനത്തേക്കാൾ കൂടുതലാണ് കമ്പോള പ്രദാനമെങ്കിൽ ആ അവസ്ഥയാണ്
- സി) സന്തുലിതാവസ്ഥയിൽ വിൽക്കുകയും വാങ്ങുകയും ചെയ്യുന്ന അളവാണ്
- ഡി) കമ്പോള പ്രദാനം കമ്പോള ചോദനത്തേക്കാൾ കൂടുതലായ അവസ്ഥയാണ്.
- ഇ) കമ്പോള നിയന്ത്രണത്തിനായി ഗവൺമെന്റ് നടപ്പിലാക്കുന്ന രണ്ട് നയ ഉപാധികളുടെ പേര് എഴുതുക.

5. അധികപ്രദാനവും അധികചോദനവും ഇല്ലാത്ത പൂർണ്ണമത്സര കമ്പോളത്തിന്റെ അവസ്ഥയെ എന്നു പറയുന്നു.

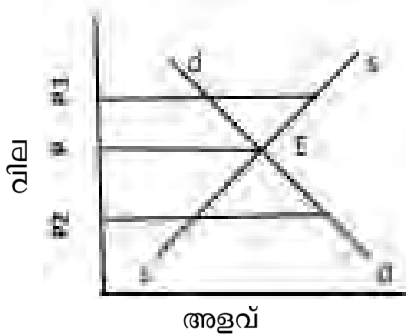
6. പൂർത്തിയാക്കുക.



7. പൂർത്തീകരിക്കുക.

കമ്പോളത്തിൽ ഗവൺമെന്റ് നിയന്ത്രണം ഏർപ്പെടുത്തിയിരിക്കുന്നു എന്ന് കരുതുക. താഴെ തന്നിരിക്കുന്ന വിവരണത്തിന്റെ അടിസ്ഥാനത്തിൽ വിട്ടുപോയ ഭാഗം പൂർത്തീകരിക്കുക.

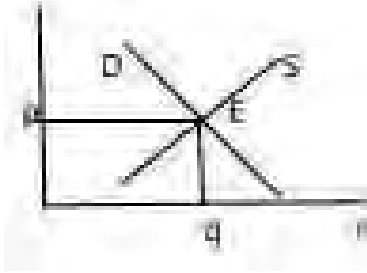
ചിത്രത്തിൽ E എന്നത് സന്തുലിതാവസ്ഥയാണ്



- E=സന്തുലിതാവസ്ഥ
- P=കമ്പോള സന്തുലിത വില
- P₁=തറവില (a)
- P₂=(b) ഉപഭോക്താക്കളെ സഹായിക്കുന്നു.

ഉത്തരങ്ങൾ

1.



E=സന്തുലിതാവസ്ഥ
q=അളവ്
P=വില

2.

A

B

$qD(P) < qS(P)$

അധികപ്രദാനം

$qD(P) = qS(P)$

സന്തുലിതാവസ്ഥ

$qD(P) > qS(P)$

അധികചോദനം

3. a) സന്തുലിത വില b) അധികചോദനം c) സന്തുലിത അളവ് d) അധിക പ്രദാനം
4. a) വിലപരിധി b) തറവില
5. കമ്പോള സന്തുലിതാവസ്ഥ
6. a) വാങ്ങുന്നവർ b) ചോദനം c) $q_s(P)$
7. a) ഉൽപാദകരെ സഹായിക്കുന്നു.
b) വിലപരിധി

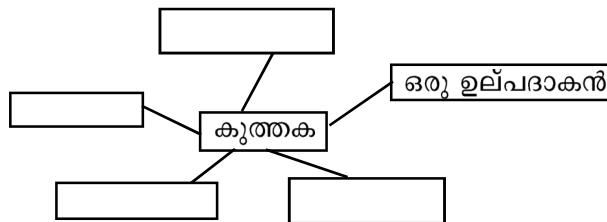
അധ്യായം 6 മത്സരരഹിത കമ്പോളങ്ങൾ

ഓർത്തിരിക്കാൻ

- മത്സര രഹിത കമ്പോളങ്ങൾ - കുത്തക, കുത്തക മത്സരം, ഒളിഗോപൊളി
- ഒരു വിലപനക്കാരൻ മാത്രമുള്ള കമ്പോളമാണ് കുത്തക
- കുത്തകയുടെ സവിശേഷതകൾ
 - ഉല്പന്നത്തിന് ഒരു ഉല്പാദകൻ മാത്രമേ ഉണ്ടാവുകയുള്ളൂ.
 - പ്രതിസ്ഥാപന വസ്തുക്കൾ ഇല്ല
 - പുതിയ സ്ഥാപനങ്ങൾക്ക് കമ്പോളത്തിൽ പ്രവേശിക്കാൻ സ്വാതന്ത്ര്യം ഇല്ല
 - ഉല്പാദകൻ വില നിർണ്ണയിക്കുന്നവൻ (Price Maker) ആണ്
 - ഉല്പാദകന് വിലവ്യത്യാസം വരുത്താം.(Price discrimination)

പ്രവർത്തനങ്ങൾ

1. പൂർത്തീകരിക്കുക



2. ഒരേ ഒരു ഉല്പാദകൻ മാത്രമുള്ള കമ്പോളത്തെ എന്നു പറയുന്നു.
3. ബ്രായ്ക്കറ്റിൽ നിന്നും ശരിയായ ഉത്തരം തിരഞ്ഞെടുത്തെഴുതുക.
 - a) കുത്തക കമ്പോളം ആണ്
(വില സ്വീകർത്താവ്/വില നിർണ്ണയിക്കുന്നവൻ)
 - b) കുത്തക വിൽക്കുന്ന സാധനങ്ങൾക്ക്
(പ്രതിസ്ഥാപന വസ്തുക്കൾ ഉണ്ട്/പ്രതിസ്ഥാപന വസ്തുക്കളില്ല)
 - c) കുത്തകയിൽ മറ്റു സ്ഥാപനങ്ങൾക്ക്
(പ്രചോദനമുണ്ട് / പ്രചോദനമില്ല)
 - d) കുത്തകയിൽ വിൽപനക്കാരന്റെ എണ്ണം ആണ്
(ഒന്ന് / ഒന്നിലധികം)

ഉത്തരങ്ങൾ

2. a) പ്രതിസ്ഥാപനവസ്തുക്കളില്ല
b) വില നിർണ്ണയിക്കുന്നവൻ
c) മറ്റു സ്ഥാപനങ്ങൾക്ക് പ്രവേശനമില്ല
d) വില വ്യത്യാസം വരുത്തി വിൽക്കാം
2. കുത്തക
3. a) വില നിർണ്ണയിക്കുന്നവൻ
b) പ്രതിസ്ഥാപനവസ്തുക്കളില്ല
c) പ്രവേശനമില്ല
d) ഒന്ന്

സമഗ്രശിക്ഷാ കേരളം

സ്വയംസഹായസംഘടനാടിസ്ഥാനിത ശാസ്ത്രം

12

2021

Part 2 INTRODUCTORY MACROECONOMICS

Chapter	Topics to be focused
Chapter 1 Introduction	1.1 EMERGENCE OF MACROECONOMICS
Chapter 2 National Income accounting	2.1 SOME BASIC CONCEPTS OF MACROECONOMICS 2.2.1 The Product or Value Added Method 2.2.2 Expenditure Method 2.2.3 Income Method 2.2 CIRCULAR FLOW OF INCOME AND METHODS OF CALCULATING NATIONAL INCOME
Chapter 3 Money and Banking	3.1 FUNCTIONS OF MONEY 3.2 DEMAND FOR MONEY AND SUPPLY OF MONEY 3.2.1. Demand for Money 3.2.2. Supply of Money
Chapter. 4 Determination of Income and Employment	4.1 AGGREGATE DEMAND AND ITS COMPONENTS 4.1.1. Consumption 4.1.2. Investment 4.2 DETERMINATION OF INCOME IN TWO-SECTOR MODEL
Chapter 5 Government Budget and the Economy	5.1 GOVERNMENT BUDGET – MEANING AND ITS COMPONENTS 5.1.1 Objectives of Government Budget 5.1.2 Classification of Receipts 5.1.3. Classification of Expenditure 5.2 BALANCED, SURPLUS AND DEFICIT BUDGET
Chapter 6 Open Economy	6.1 THE BALANCE OF PAYMENTS 6.1.1 Current Account 6.1.2 Capital Account

അദ്ധ്യായം 1

ആമുഖം

ഓർത്തിരിക്കാൻ

ക്ലാസിക്കൽ സമ്പ്രദായം

തൊഴിൽ ചെയ്യാൻ സന്നദ്ധരായ എല്ലാവർക്കും തൊഴിൽ ലഭ്യമാകുമെന്നും എല്ലാ ഉല്പാദനശാലകളും അവയുടെ പൂർണ്ണക്ഷമതയിൽ പ്രവർത്തിക്കുമെന്നുമായിരുന്നു സാമ്പത്തിക ശാസ്ത്രത്തിൽ കെയ്ൻസിനു മുമ്പുള്ള പ്രബലമായ ചിന്ത. ഈ ചിന്താധാര ക്ലാസ്സിക്കൽ സമ്പ്രദായം എന്ന് അറിയപ്പെടുന്നു.

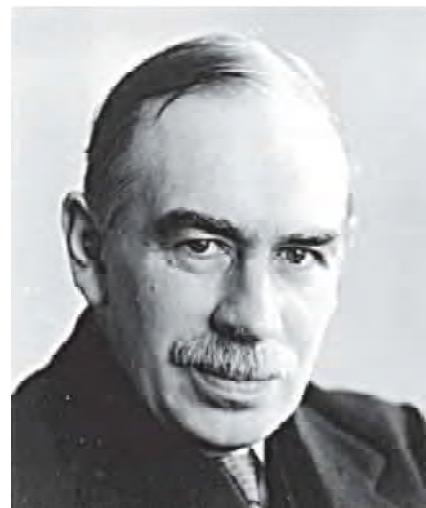
1929 ലെ മഹാമാന്ദ്യം

- 1929 ലെ മഹാമാന്ദ്യത്തെ തുടർന്നുള്ള വർഷങ്ങളിൽ യൂറോപ്പിലും വടക്കേ അമേരിക്കയിലും ഉല്പാദനവും തൊഴിലും ഗണ്യമായി കുറഞ്ഞു. ഈ തകർച്ച മറ്റു രാഷ്ട്രങ്ങളെയും രൂക്ഷമായി ബാധിച്ചു.
- ചരക്കുകളുടെ കമ്പോള ചോദനം കുറയുകയും തൊഴിൽ ശാലകൾ നിർജീവമാകുകയും ചെയ്തു. ആളുകൾക്കു വ്യാപകമായി തൊഴിൽ നഷ്ടപ്പെട്ടു.
- യു.എസ്.എ.യിലെ തൊഴിലില്ലായ്മ നിരക്ക് 3% ത്തിൽ നിന്ന് 25% ആയി കുത്തനെ കൂടി. ഈ സാഹചര്യങ്ങൾ സമ്പദ്ഘടനയുടെ പ്രവർത്തനത്തെപ്പറ്റി വേറിട്ടു ചിന്തിക്കാൻ സാമ്പത്തിക ശാസ്ത്രജ്ഞരെ പ്രേരിപ്പിച്ചു.
- കെയ്ൻസിന്റെ ഗ്രന്ഥം (The General Theory of Employment Interest and Money -1936) ഈ ദിശയിലുള്ള ഒരു ശ്രമമായിരുന്നു.

മഹാമാന്ദ്യത്തിന്റെ അനന്തര ഫലങ്ങൾ സ്കൂല സാമ്പത്തിക ശാസ്ത്രത്തിന്റെ ആവിർഭാവത്തിന് കാരണമായി.

പ്രവർത്തനങ്ങൾ

1. ചിത്രത്തിൽ കാണുന്ന വ്യക്തിയുടെ പേര് പറയുക.
2. 1936 ൽ പ്രസിദ്ധീകരിച്ച അദ്ദേഹത്തിന്റെ പ്രസിദ്ധമായ ഗ്രന്ഥം?
3. യൂറോപ്പിലും വടക്കേ അമേരിക്കയിലും ഉല്പാദനവും തൊഴിലും ഗണ്യമായി കുറഞ്ഞു. ഈ തകർച്ച മറ്റു രാഷ്ട്രങ്ങളെയും രൂക്ഷമായി ബാധിച്ചു.
 - എ) ഇവിടെ പ്രതിപാദിച്ചിരിക്കുന്ന സാമ്പത്തിക പ്രതിസന്ധി ഏതാണ്?
 - ബി) സാമ്പത്തിക പ്രതിസന്ധിയുടെ അനന്തര ഫലങ്ങൾ സാമ്പത്തിക ശാസ്ത്രത്തിന്റെ മറ്റൊരു ശാഖ ഉടലെടുക്കുന്നതിന് കാരണമായി. ശാഖ ഏതാണ്?



ഉത്തരങ്ങൾ

1. ജെ.എം.കെയ്ൻസ്
2. The General Theory of Employment of Interest and Money
3. a. 1929 ലെ മഹാമാന്ദ്യം
b. സ്കൂല സാമ്പത്തിക ശാസ്ത്രം

അദ്ധ്യായം 2 ദേശീയ വരുമാനം കണക്കാക്കൽ

ഓർത്തിരിക്കാൻ

ഒരു നിശ്ചിത സമയത്ത് ഒരു സമ്പദ് വ്യവസ്ഥയിൽ ഉല്പാദിപ്പിക്കുന്ന സാധനങ്ങളുടെയും സേവനങ്ങളുടെയും ആകെ തുകയാണ് ദേശീയ വരുമാനം.

അന്തിമ ഉപഭോഗത്തിന് ഉപയോഗിക്കുന്ന വസ്തുക്കൾ ആണ് അന്തിമ വസ്തുക്കൾ. അന്തിമ വസ്തുക്കൾ ഉപഭോഗ വസ്തുക്കളോ ഉല്പാദന വസ്തുക്കളോ ആകാം. ഉപഭോഗ വസ്തുക്കൾ ഈടുള്ളതും ഈടില്ലാത്തതുമുണ്ട്. മറ്റു സാധനങ്ങളുടെ ഉല്പാദനത്തിനായി ഉപയോഗിക്കുന്ന അസംസ്കൃത വസ്തുക്കളെ അഥവാ നിവേശങ്ങളെ മധ്യമ വസ്തുക്കൾ അഥവാ അന്താരാള വസ്തുക്കൾ എന്നു വിളിക്കുന്നു.

ഒരു നിശ്ചിത സമയ ബിന്ദുവിൽ അളന്നു തിട്ടപ്പെടുത്താൻ കഴിയുന്നവയെ ശേഖരങ്ങൾ എന്നും ഒരു നിശ്ചിത കാലയളവിൽ അളന്നു തിട്ടപ്പെടുത്തുന്നവയെ പ്രവാഹങ്ങൾ എന്നു വിളിക്കുന്നു.

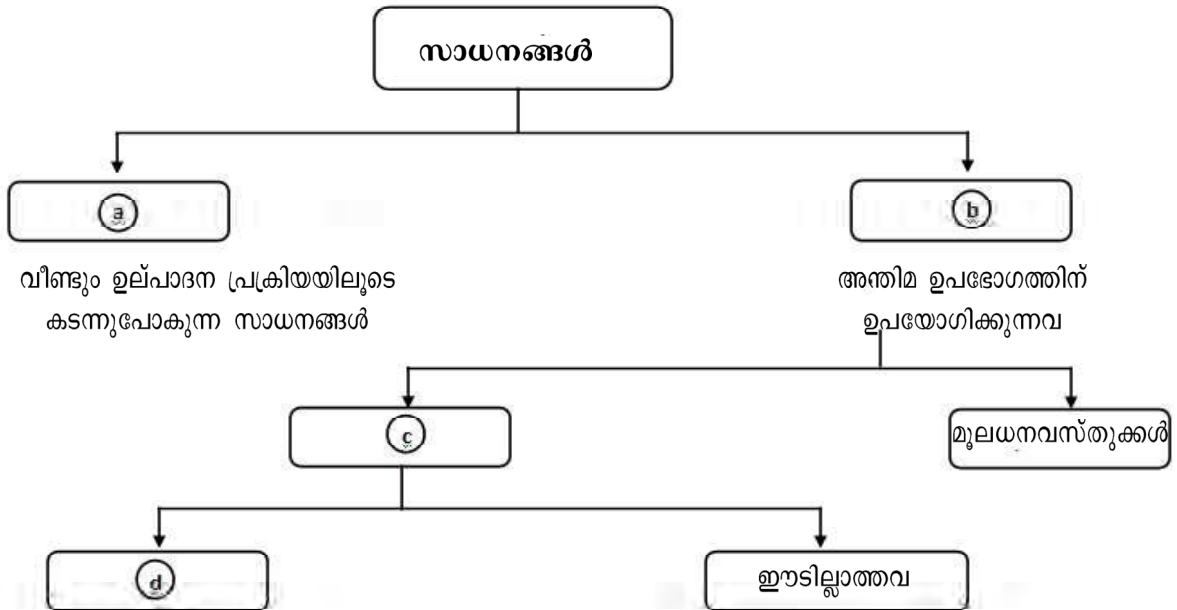
ഒരു ലളിത സമ്പദ് വ്യവസ്ഥയിൽ രണ്ട് മേഖലകളാണുള്ളത്. ഉല്പാദന സ്ഥാപനങ്ങളും കുടുംബങ്ങളും ഇവ തമ്മിലുള്ള പരസ്പരാശയവും പരസ്പര ബന്ധവും ചിത്രീകരിക്കുന്നതാണ് പണത്തിന്റെ ചാക്രിക പ്രവാഹം.

ദേശീയ വരുമാനം നമുക്ക് മൂന്ന് രീതിയിൽ അളക്കാം.

- എ) അന്തിമ വസ്തുക്കളിലുള്ള മൊത്തം ചെലവിന്റെ അടിസ്ഥാനത്തിൽ ദേശീയ വരുമാനം കണക്കാക്കുന്ന ചെലവ് രീതി.
 - ബി) മൊത്തം സാധനങ്ങളുടേയും സേവനങ്ങളുടേയും ആകെ തുക കണക്കാക്കുന്ന ഉല്പന്ന രീതി അഥവാ കുട്ടിച്ചേർക്കപ്പെട്ട മൂല്യരീതി.
 - സി) ഘടകസേവനങ്ങളുടെ പ്രതിഫലങ്ങളുടെ ആകെ തുക അല്ലെങ്കിൽ വരുമാനങ്ങളുടെ ആകെ തുക കണക്കാക്കുന്ന വരുമാന രീതി.
- ഒരു സ്ഥാപനം ഒരു വർഷത്തിൽ നിന്ന് മറ്റൊരു വർഷത്തേക്ക് കൈമാറുന്ന വിൽക്കാൻ കഴിയാത്ത ഉല്പന്നങ്ങൾ, അസംസ്കൃത പദാർത്ഥങ്ങൾ തുടങ്ങിയവയുടെ ശേഖരമാണ് ഇൻവെന്ററി.
- ഇൻവെന്ററിയിലെ മാറ്റം = ഉല്പാദനം - വിൽപന

പ്രവർത്തനങ്ങൾ
പൂരിപ്പിക്കുക.

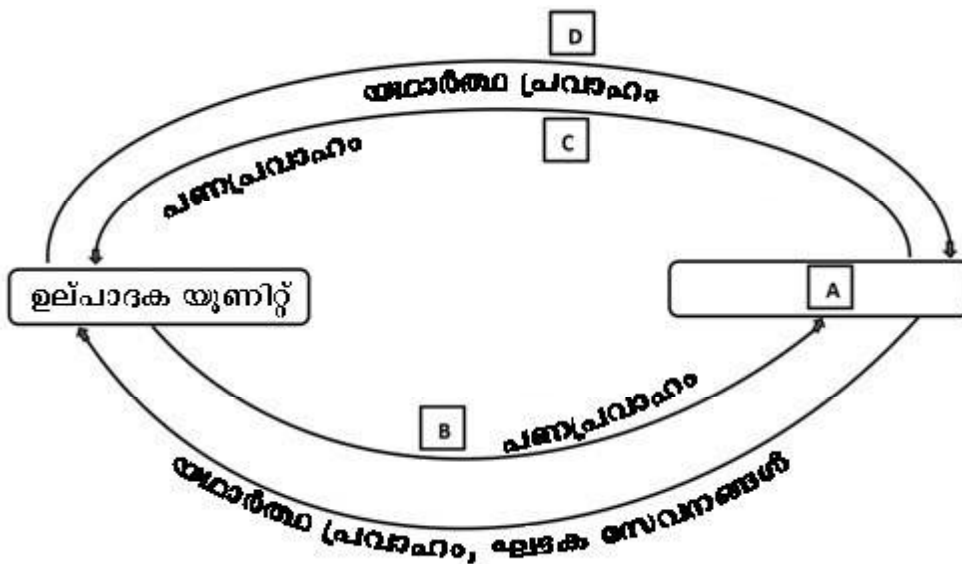
1.



സൂചന : അന്തരാള വസ്തുക്കൾ, അന്തിമ വസ്തുക്കൾ, ഉപഭോഗ വസ്തുക്കൾ, ഈടുള്ളവ

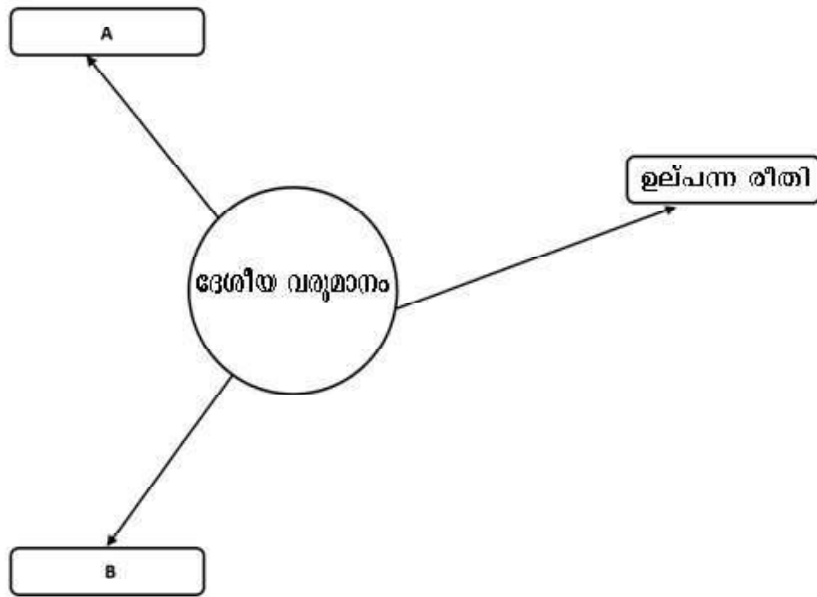
2. പ്രവാഹങ്ങളെയും ശേഖരങ്ങളെയും തരംതിരിക്കുക. ഇൻവെന്ററി, ദേശീയ വരുമാനം, ഇറക്കുമതി, മൊത്തം കടം, വിദേശ നാണയ ശേഖരം, പണത്തിന്റെ പ്രദാനത്തിലെ മാറ്റം, സമ്പത്ത്, ഇൻവെന്ററിയിലെ മാറ്റം.

3.



A, B, C, D എന്നിവ എഴുതി ചിത്രം പൂർത്തീകരിക്കുക.....

4. പൂരിപ്പിക്കൂ.



5. വിട്ടുപോയവ പൂരിപ്പിക്കുക.

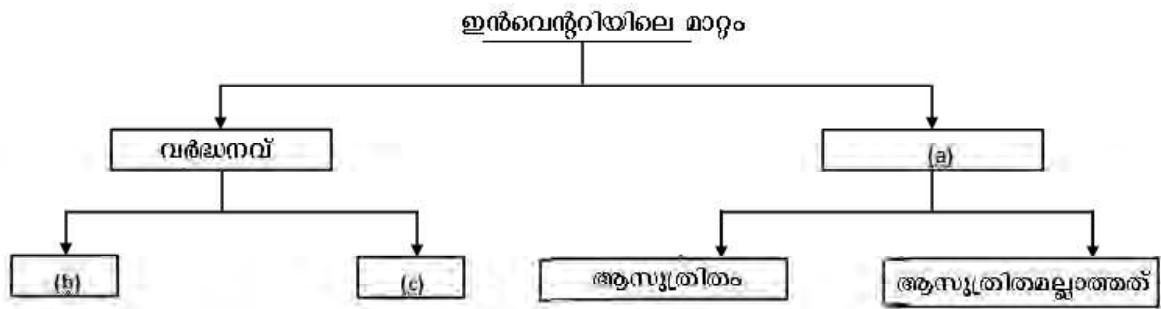
ഉല്പന്നരീതി	ചെലവ് രീതി	വരുമാനരീതി
<ul style="list-style-type: none"> സാധനങ്ങളുടെയും സേവനങ്ങളുടെയും മൊത്തം മൂല്യം 	എല്ലാ മേഖലകളുടേയും അന്തിമ a ഉല്പാദന യൂണിറ്റുകൾ	മൊത്തം ഘടകവരുമാനം
<ul style="list-style-type: none"> കുട്ടിച്ചേർക്കപ്പെട്ട മൂല്യം = മൊത്തം ഉല്പന്നം - (b) 	നാലു രീതിയിൽ അന്തിമ ചെലവുകൾ സ്വീകരിക്കുന്നു. c) നിക്ഷേപങ്ങൾ d) കയറ്റുമതി വരുമാനം	നാലു ഘടകവരുമാനങ്ങൾ വാടക (R) e) (w) പലിശ (I) f) (P)
<ul style="list-style-type: none"> $GDP = \sum_{i=1}^N GVA_i$ എല്ലാ ഉല്പാദന യൂണിറ്റുകളുടെയും കുട്ടിച്ചേർക്കപ്പെട്ട മൂല്യത്തിന്റെ ആകെ തുക.	$GDP = C + I + G + X - M$ എല്ലാ മേഖലകളിൽ നിന്നുമുള്ള ചെലവിൽ നിന്ന് ഇറക്കുമതി കുറയ്ക്കുന്നത്.	g) $GDP = \dots\dots\dots$ സമ്പദ്വ്യവസ്ഥയിലെ എല്ലാ വ്യക്തികളും സ്വീകരിക്കുന്ന വരുമാനം വാടക+കുലി+പലിശ+ലാഭം.

6. ഒരു സമ്പദ് വ്യവസ്ഥയിൽ മൂന്ന് ഉല്പാദന യൂണിറ്റുകൾ ഉണ്ടെന്ന് സങ്കല്പിക്കുക. മൊത്തം ദേശീയ ഉല്പന്നമെന്നാൽ മൊത്തം കുട്ടിച്ചേർക്കപ്പെട്ട മൂല്യമാണ്.

ഉല്പാദന യൂണിറ്റുകൾ	മൊത്തം ഉല്പന്നം	മധ്യമ വസ്തുക്കൾ	കുട്ടിച്ചേർക്കപ്പെട്ട മൂല്യം
യൂണിറ്റ് എ	50	0	50
യൂണിറ്റ് ബി	150	50	a
യൂണിറ്റ് സി	200	150	b

GDP =

7.



8. പൂർത്തിയാക്കൂ...

ചെലവ് രീതി = $\boxed{\text{ഉപഭോഗം}} + \boxed{a} + \boxed{b} + \boxed{c} - \boxed{\text{ഇറക്കുമതി}}$

9. വരുമാന രീതി = $\boxed{a} + \boxed{\text{കൂലി}} + \boxed{b} + \boxed{\text{ലാഭം}}$

ഉത്തരങ്ങൾ

1. എ) മധ്യമവസ്തുക്കൾ
ബി) അന്തിമ വസ്തുക്കൾ
സി) ഉപഭോഗ വസ്തുക്കൾ
ഡി) ഈടുള്ളവ

2. ശേഖരങ്ങൾ

ഇൻവെന്ററി, മൊത്തം കടം
വിദേശനാണയ ശേഖരം
സമ്പത്ത്

പ്രവാഹങ്ങൾ

ദേശീയ വരുമാനം
ഇറക്കുമതി
പണത്തിന്റെ പ്രദാനത്തിലെ മാറ്റം
ഇൻവെന്ററിയിലെ മാറ്റം

3. എ) ഗാർഹിക യൂണിറ്റ്
ബി) ഘടക പ്രതിഫലങ്ങൾ
സി) സാധനങ്ങളുടേയും സേവനങ്ങളുടേയും വില
ഡി) സാധനങ്ങളും സേവനങ്ങളും
4. എ) വരുമാന രീതി
ബി) ചെലവ് രീതി
5. എ) ചെലവ്
ബി) അന്തരാള വസ്തുക്കൾ (മധ്യമ വസ്തുക്കൾ)
സി) ഉപഭോഗം
ഡി) ഗവൺമെന്റ്

ഇ) വേതനം

എഫ്) ലാഭം

ജി) $R + W + I + P$

6. എ) 50 ബി) 50 സി) 150

7. എ) കുറവ് ബി) ആസൂത്രിതം സി) ആസൂത്രിതമല്ലാത്തത്

8. എ) നിക്ഷേപം ബി) ഗവൺമെന്റ് സി) കയറ്റുമതി

9. എ) വാടക ബി) പലിശ

അദ്ധ്യായം 3 പണവും ബാങ്കിങ്ങും

ഓർത്തിരിക്കാൻ

പണം സാധാരണയായി സ്വീകരിക്കുന്ന കൈമാറ്റ മാധ്യമമാണ്. കൈമാറ്റത്തിന് ആദ്യകാല സമ്പ്രദായം ബാർട്ടർ സമ്പ്രദായം എന്നറിയപ്പെടുന്നു. ബാർട്ടർ സമ്പ്രദായം

- സാധനങ്ങൾക്ക് പകരം സാധനങ്ങൾ കൈമാറ്റം ചെയ്യുന്ന സംവിധാനം

ബാർട്ടർ സമ്പ്രദായത്തിന്റെ പോരായ്മകൾ

- ഒരു പൊതു മൂല്യ അളവിന്റെ അഭാവം
- മൂല്യശേഖരത്തിന്റെ അഭാവം
- വിഭജന പ്രശ്നം
- ആവശ്യങ്ങൾ പരസ്പരം പൊരുത്തപ്പെടാതിരിക്കൽ
- മൂല്യ കൈമാറ്റത്തിന്റെ അഭാവം

പണത്തിന്റെ ആവിർഭാവത്തോടെ ഈ പ്രതിസന്ധികളെല്ലാം നീക്കം ചെയ്യപ്പെട്ടു.

പണത്തിന്റെ ധർമ്മങ്ങൾ

- കൈമാറ്റ മാധ്യമം
- മൂല്യത്തിന്റെ ശേഖരം
- മൂല്യത്തിന്റെ അളവ്
- ഭാവിയിലെ അടവിന്റെ മാനദണ്ഡം
- മൂല്യം കൈമാറ്റം ചെയ്യുകയും ക്രെഡിറ്റിന്റെ അടിസ്ഥാനം ആവുകയും ചെയ്യുന്നു.
- **പണത്തിനുള്ള ചോദനം** - ജനങ്ങൾ പണം കൈവശം സൂക്ഷിക്കുന്നത് താഴെ പറയുന്ന 3 പ്രേരകത്തിന്റെ അടിസ്ഥാനത്തിലാണ്.
 - കൈമാറ്റ പ്രേരകം
 - മുൻകരുതൽ പ്രേരകം
 - ഊഹക്കച്ചവട പ്രേരകം
- **പണത്തിന്റെ പ്രദാനം** - മോണിറ്ററി അതോറിറ്റി നൽകിയ കറൻസി നോട്ടുകളും നാണയങ്ങളും ഉൾക്കൊള്ളുന്നു.

ഇന്ത്യയിൽ പണപ്രദാനത്തിന്റെ അളവുകൾ

$M^1 = Cu + DD$ (കറൻസി + ഡിമാന്റ് ഡിപ്പോസിറ്റുകൾ)
 $M^2 = M^1 +$ ബാങ്കുകളിലെ അറ്റ കാലാവധി നിക്ഷേപങ്ങൾ
 $M^4 = M^3 +$ പോസ്റ്റ് ഓഫീസ് സേവിംഗ്സ് ഓർഗനൈസേഷൻസിലെ മുഴുവൻ ഡെപ്പോസിറ്റുകളും

വാണിജ്യ ബാങ്കുകൾ - ധർമ്മങ്ങൾ

നികേഷപങ്ങൾ സ്വീകരിക്കുക

വായ്പ നൽകുക

വായ്പ സൃഷ്ടിക്കുക

ഹൈ പവേർഡ് മണി - മോണിറ്ററി അതോറിറ്റിയുടെ മൊത്തം സാധ്യതയാണിത്.

RBI ധർമ്മങ്ങൾ

കറൻസി നോട്ട് അച്ചടിച്ചിറക്കൽ

ബാങ്കുകളുടെ ബാങ്ക്

ഗവൺമെന്റിന്റെ ബാങ്ക്

വിദേശനാണുശേഖരത്തിന്റെ സൂക്ഷിപ്പുകാരൻ

ക്രഡിറ്റിന്റെയും പണപ്രദാനത്തിന്റെയും കൺട്രോളർ

ആപത്ഘട്ടങ്ങളിലെ സഹായി

പ്രവർത്തനങ്ങൾ

ഒറ്റപ്പെട്ടതിനെ കണ്ടെത്തുക.

1. മൂല്യത്തിന്റെ സംഭരണി, ബാർട്ടർ സമ്പ്രദായം, ഭാവിയിലെ അടവിന്റെ മാനദണ്ഡം, മൂല്യ കൈമാറ്റം
2. ബാങ്കുകളുടെ ബാങ്ക്, നിക്ഷേപങ്ങൾ സ്വീകരിക്കുക ക്രഡിറ്റ് കൺട്രോളർ, നോട്ടീറി കൽ
3. RBI, SBI, കാനറാ ബാങ്ക്, ഫെഡറൽ ബാങ്ക്
4. ചെക്ക്, ഡ്രാഫ്റ്റ്, ഡെപ്പോസിറ്റുകൾ, കയ്യിലുള്ള പണം
5. M_1, M_2, P_1, M_3

ശരിയോ തെറ്റോ എന്തെഴുതുക.

6. RBI സ്ഥാപിതമായത് 1983 ലാണ്
7. M_1, M_2 എന്നിവയെ സങ്കുചിത പണമെന്ന് വിളിക്കുന്നു.
8. ബാർട്ടർ സമ്പ്രദായത്തിന്റെ പോരായ്മകളെ പണം മറികടന്നു.
9. ദ്രവ്യത്വം ഏറ്റവും കുറവായത് M_4 നാണ്
10. പലിശ നിരക്ക് കൂടിയിരിക്കുമ്പോൾ പണം കൈയ്യിൽ സൂക്ഷിക്കാൻ ജനങ്ങൾ കൂടുതൽ ഇഷ്ടപ്പെടുന്നു.
11. ഒരു രാജ്യത്തിന്റെ കേന്ദ്രബാങ്ക് പൊതുജനങ്ങളുമായി നേരിട്ട് ഇടപെടാറില്ല.

ഒറ്റപദമെഴുതുക.

12. സാധനങ്ങൾക്ക് പകരം സാധനങ്ങൾ കൈമാറുന്ന സമ്പ്രദായം
13. മോണിറ്ററി അതോറിറ്റിയുടെ മൊത്തം ബാധ്യത
14. പൊതുവായി അംഗീകരിക്കപ്പെട്ട വിനിമയ മാധ്യമം
15. പണവ്യവസ്ഥയുടെ പരമോന്നത സ്ഥാപനം

പുരിപ്പിക്കുക

- 16. $M_1 = Cu + \dots\dots\dots$
- 17. $M_2 = M_1 + \dots\dots\dots$
- 18. വിശാല പണത്തിന്റെ അളവുകൾ : $M_3, \dots\dots\dots$

ചേരുംപടി ചേർക്കുക.

- | | |
|--|---|
| <ul style="list-style-type: none"> 19. പ്ലാസ്റ്റിക് പണം 20. ബാർട്ടർ സമ്പ്രദായം 21. നിക്ഷേപം സ്വീകരിക്കൽ 22. ഏജൻസി ധർമ്മം 23. പണത്തിന്റെ പ്രദാനം 24. കേന്ദ്ര ബാങ്കിന്റെ ധർമ്മങ്ങളെക്കുറിച്ച് ഒരു ലഘു വിവരണം തയ്യാറാക്കുക. | <p>എ</p> <p>ബി</p> <ul style="list-style-type: none"> കേന്ദ്ര ബാങ്ക് ഡെബിറ്റ്/ക്രെഡിറ്റ് കാർഡുകൾ ആവശ്യങ്ങൾ പൊരുത്തപ്പെടുത്തിരിക്കാൻ സ്റ്റോക്ക് വേരിയബിൾ വാണിജ്യ സാങ്ക് |
|--|---|

ഉത്തരങ്ങൾ

- 1. ബാർട്ടർ സമ്പ്രദായം
- 2. നിക്ഷേപങ്ങൾ സ്വീകരിക്കൽ
- 3. RBI
- 4. കൈവശമുള്ള പണം
- 5. P1
- 6. തെറ്റ്
- 7. ശരി
- 8. ശരി
- 9. ശരി
- 10. തെറ്റ്
- 11. ശരി
- 12. ബാർട്ടർ
- 13. ഹൈ പവേർഡ് മണി
- 14. പണം
- 15. RBI
- 16. ഡിമാന്റ് ഡിപ്പോസിറ്റുകൾ
- 17. പോസ്റ്റ് ഓഫീസുകളിലെ സേവിംഗ്സ് നിക്ഷേപം
- 18. M_4
- 19. ഡെബിറ്റ്/ക്രെഡിറ്റ് കാർഡ്
- 20. ആവശ്യങ്ങൾ പരസ്പരം പൊരുത്തപ്പെടുത്തിരിക്കൽ
- 21. വാണിജ്യ ബാങ്ക്

- 22. കേന്ദ്ര ബാങ്ക്
- 23. സ്റ്റോക്ക് വേരിയബിൾ
- 24. കേന്ദ്ര ബാങ്കിന്റെ ധർമ്മങ്ങൾ
 - നോട്ട് ഇറക്കൽ
 - ഗവൺമെന്റിന്റെ ബാങ്ക്
 - ബാങ്കുകളുടെ ബാങ്ക്
 - വിദേശ നാണയത്തിന്റെ സൂക്ഷിപ്പുകാരൻ
 - ആപൽഘട്ടങ്ങളിലെ സഹായി
 - പണപ്രദാനത്തിന്റെ നിയന്ത്രകൻ
 - റിപ്പോർട്ടുകൾ പ്രസിദ്ധീകരിക്കുന്നു

അദ്ധ്യായം 4 വരുമാന നിർണ്ണയം

അഗ്രിഗേറ്റ് ഡിമാൻഡ് (മൊത്തം ചോദനം)

മൊത്തം ചോദനം

മൊത്തം ചോദനത്തിന് രണ്ട് ഘടകങ്ങൾ ഉണ്ട്.

ഉപഭോഗ ചോദനവും നിക്ഷേപ ചോദനവും

എക്സ്-ആന്റേ - ആസൂത്രിത മൂല്യം

എക്സ്-പോസ്റ്റ് - യഥാർത്ഥ മൂല്യം

APC - മൊത്തം ഉപഭോഗവും മൊത്തം വരുമാനവും തമ്മിലുള്ള അനുപാതം $\frac{c}{y}$

APS - മൊത്തം സമ്പാദ്യവും മൊത്തം വരുമാനവും തമ്മിലുള്ള അനുപാതം $\frac{s}{y}$

MPC - വർദ്ധമാന വരദാനവും വർദ്ധമാന ഉപഭോഗവും തമ്മിലുള്ള അനുപാതം $\frac{\Delta c}{\Delta y}$

MPS - വർദ്ധമാന വരുമാനവും വർദ്ധമാന സമ്പാദ്യവും തമ്മിലുള്ള അനുപാതം $\frac{\Delta s}{\Delta y}$

ഉപഭോഗ ധർമ്മം - ഉപഭോഗവും വരുമാനവും തമ്മിലുള്ള ബന്ധം

പ്രവർത്തനങ്ങൾ

എ) ബ്രാക്കറ്റിൽ നിന്നും ശരിയായ ഉത്തരം തിരഞ്ഞെടുക്കുക.

1. APS - (C/s, S/y)

2. സന്തുലിത വരുമാനത്തിന്റെ തോത് നിർണ്ണയിക്കുന്നത്

(മൊത്തം ചോദനവും ദേശീയ വരുമാനവും,
മൊത്തം ചോദനവും മൊത്തം പ്രദാനവും,
മൊത്തം ചോദനവും സമ്പാദ്യവും,
മൊത്തം ചോദനവും വ്യക്തിഗത വരുമാനവും)

3. MPC + MPS = (1, 0, >1, ∞)

4. ഒരു വ്യക്തിയുടെ ചിലവാക്കാവുന്ന വരുമാനം 400 രൂപയും, അയാളുടെ ഉപഭോഗ ചെലവും 400 രൂപ തന്നെയാണെങ്കിൽ, അയാളുടെ സമ്പാദ്യത്തിന്റെ അളവ്

(100 രൂപ, 0, 50 രൂപ)

5. മൊത്തം ചോദനം ഉപഭോഗത്തിന്റെയും ന്റെയും സംഗ്രഹമാണ്.

(സമ്പാദ്യം, വരുമാനം, നിക്ഷേപം)

6. ഒരു ദ്വിമേഖല സമ്പദ്വ്യവസ്ഥയിൽ, മൊത്തം ചോദനം താഴെ പറയുന്നവയിൽ ഏതിനു തുല്യമാണ്?
($C+G, C+S, C+I, X-M$)
7. ഉപഭോഗം താഴെ തന്നിരിക്കുന്നതിൽ എന്തിനെ ആശ്രയിച്ചിരിക്കുന്നു.
(സമ്പാദ്യം, വരുമാനം, മൊത്തം ചോദനം, ഇവയെല്ലാം)
8. മൊത്തം ചോദനം
(വരുമാനവുമായി, ക്രിയാത്മകമായി ബന്ധപ്പെട്ടിരിക്കുന്നു, വരുമാനവുമായി പ്രതികൂലമായി ബന്ധപ്പെട്ടിരിക്കുന്നു, വരുമാനത്തിന് തുല്യമാവുന്നു, ഇവയെല്ലാം)
9. $e = f(y)$ എന്ന സമവാക്യം ബന്ധപ്പെട്ടിരിക്കുന്നത്.
(സമ്പാദ്യ ധർമ്മം, ഉപഭോഗ ധർമ്മം, നിക്ഷേപ ധർമ്മം)
10. ഒരു അക്കൗണ്ടിംഗ് വർഷത്തിലെ ആസൂത്രിത സമ്പാദ്യം
(യഥാർത്ഥ സമ്പാദ്യം, എക്സ്-പോസ്റ്റ് സമ്പാദ്യം, എക്സ്-ആന്റ് സമ്പാദ്യം)
11. താഴെ തന്നിരിക്കുന്നവയിൽ ശരി ഏത്?
($1-MPC=MPS, 1-MPS=MPC, MPC+MPS=1, ഇവയെല്ലാം$)

ബി. ഒറ്റപദം എഴുതുക.

1. ആസൂത്രിത നിക്ഷേപം
2. മൊത്തം മൊത്തം വരുമാനവും തമ്മിലുള്ള അനുപാതം
3. ഒരു സമ്പദ്വ്യവസ്ഥയിലെ ആകെ ചോദനം
4. ഭൗതിക മൂലധനത്തോടു കൂട്ടിച്ചേർക്കുന്നതിനെ വിളിക്കുന്നത്
5. ഉപഭോഗചോദനത്തിന്റെ പ്രധാനപ്പെട്ട നിർണായക ഘടകം
6. വരുമാനവും ഉപഭോഗവും തമ്മിലുള്ള ബന്ധത്തെ വിളിക്കുന്നത്
7. ഉപഭോഗം ചെയ്യാത്ത വരുമാനത്തിന്റെ ഭാഗം
8. വരുമാനം പുഷ്യമാണെങ്കിലും ഉപഭോഗത്തിന്റെ ഏറ്റവും കുറഞ്ഞ നില
9. വർദ്ധമാന വരുമാനവും വർദ്ധമാന സമ്പാദ്യവും തമ്മിലുള്ള അനുപാതം
10. സമ്പദ്വ്യവസ്ഥയിലെ എല്ലാ വിഭവങ്ങളും പൂർണ്ണമായും വിനിയോഗിക്കുന്ന ഒരു സന്തുലിതാവസ്ഥ

സി) താഴെ തന്നിരിക്കുന്ന പ്രസ്താവനകൾ ശരിയോ തെറ്റോ എന്ന് കണ്ടെത്തുക.

1. ഉപഭോഗം വരുമാനത്തിന്റെ അതേ ദിശയിൽ മാറുന്നു.
2. വരുമാനം വർദ്ധിക്കുന്നതനുസരിച്ച് മൊത്തം ചോദനവും വർദ്ധിക്കുന്നു.
3. വരുമാനം പുഷ്യത്തിലായിരിക്കുമ്പോൾ നടത്തുന്ന നിക്ഷേപത്തെ ആട്ടോണോമസ് നിക്ഷേപം എന്നു വിളിക്കുന്നു.
4. മൊത്തം ഉപഭോഗവും മൊത്തം വരുമാനവും തമ്മിലുള്ള അനുപാതത്തെ APS എന്ന് വിളിക്കുന്നു.
5. MPC യുടെ മൂല്യം പുഷ്യത്തിനും ഒന്നിനും ഇടയ്ക്കായിരിക്കും.

6. മൊത്തം ചോദനം മൊത്തം പ്രദാനത്തിന് തുല്യമാവുന്ന വരുമാനത്തിന്റെ നിലയാണ് വരുമാനത്തിന്റെ സന്തുലിതാവസ്ഥ.
7. ധനാഭ്യരുടെ MPC മൂല്യം കുടുതലാണ്.
8. എക്സ്-പോസ്റ്റ് അളവുകൾ യഥാർത്ഥ മൂല്യവുമായി ബന്ധപ്പെട്ടതാണ്.
9. മൊത്തം പ്രദാനം = ഉപഭോഗം + സമ്പാദ്യം (C+S)
10. വരുമാനം പൂജ്യമാണെങ്കിലും, ഉപഭോഗം ഉണ്ടാകുന്നു.

ഡി) തന്നിരിക്കുന്ന പട്ടിക പൂർത്തീകരിക്കുക.

വരുമാനം	ഉപഭോഗം	സമ്പാദ്യം	APC
0	15	-	-
50	50	-	-
100	85	-	-

ഉത്തരം

എ)

1. s/y
2. മൊത്തം ചോദനവും മൊത്തം പ്രദാനവും
3. 1
4. 0
5. നിക്ഷേപം
6. $c+I$
7. വരുമാനം
8. വരുമാനവുമായ ക്രിയാത്മകമായി ബന്ധപ്പെട്ടിരിക്കുന്നു.
9. ഉപഭോഗ ധർമ്മം
10. എക്സ്-ആന്റെ സമ്പാദ്യം
11. ഇവയെല്ലാം

ബി. 1. എക്സ്-ആന്റെ നിക്ഷേപം

2. APS
3. മൊത്തം ചോദനം
4. നിക്ഷേപം
5. ഉപഭോക്താവിന്റെ വരുമാനം
6. ഉപഭോഗധർമ്മം
7. സമ്പാദ്യം
8. സ്വതന്ത്ര ഉപഭോഗം
9. MPS
10. പൂർണ്ണതൊഴിൽ

- സി. 1. ശരി
2. ശരി
3. ശരി
4. തെറ്റ്
5. ശരി
6. ശരി
7. തെറ്റ്
8. ശരി
9. ശരി
10. ശരി

ഡി.

വരുമാനം	ഉപഭോഗം	സമ്പാദ്യം	APL
0	15	-	-
50	50	0	1
100	85	15	0.85

അദ്ധ്യായം 5 ഗവൺമെന്റ് ബഡ്ജറ്റും സമ്പദ്വ്യവസ്ഥയും

ഗവൺമെന്റ് വരവ് ചെലവ് കണക്കുകളെ ഉൾക്കൊള്ളിക്കുന്ന രേഖയെ ബഡ്ജറ്റ് എന്ന് വിളിക്കുന്നു.

നമ്മുടെ ഭരണഘടനയിലെ ആർട്ടിക്കിൾ 112 അനുസരിച്ച് ഇന്ത്യൻ പാർലമെന്റിന് മുന്നിൽ ബജറ്റ് അവതരിപ്പിക്കേണ്ടതാണ്.

ബജറ്റിന്റെ ലക്ഷ്യങ്ങൾ

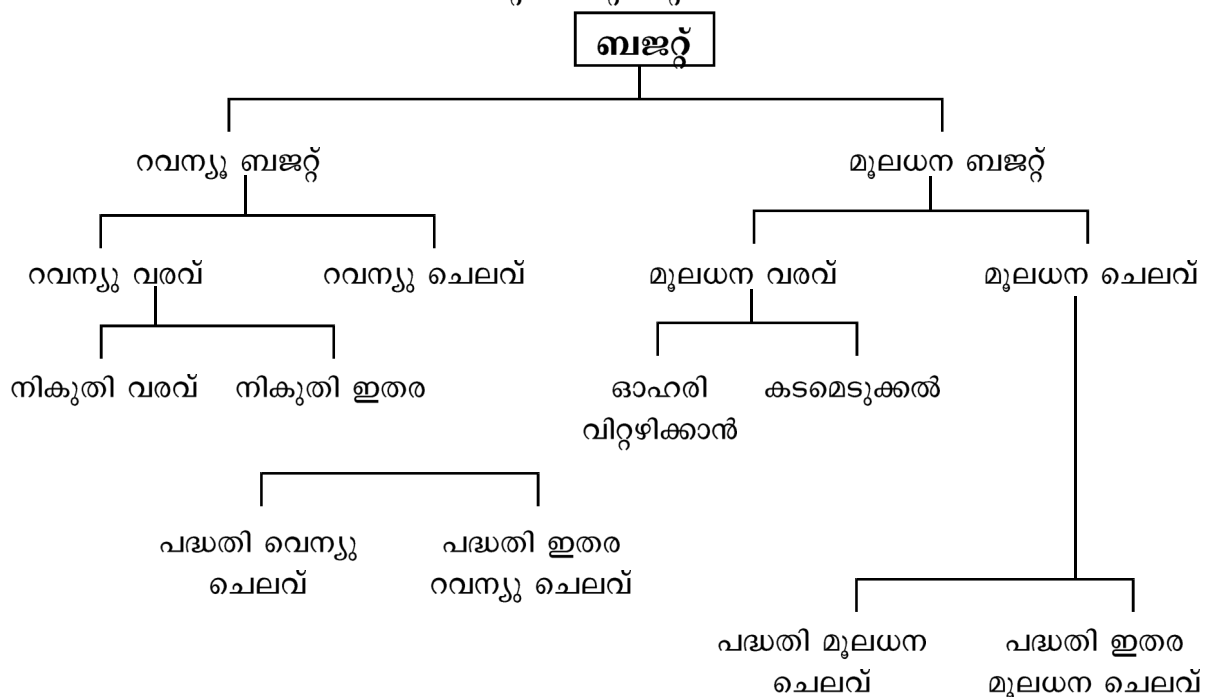
വിനിയോഗ ധർമ്മം :

സ്വകാര്യമേഖലയ്ക്കു വിതരണം ചെയ്യാനാവത്ത സാധനങ്ങളെയും സേവനങ്ങളെയും ഗവൺമെന്റ് പ്രദാനം ചെയ്യുന്നു. പൊതുവായി അങ്ങനെ ഉപയോഗിക്കുന്ന വസ്തുക്കളെ പൊതു വസ്തുക്കൾ എന്ന് പറയുന്നു. ഉദാ ; റോഡുകൾ, പാലങ്ങൾ, പാർക്കുകൾ : വ്യക്തിഗതമായി ഉപയോഗിക്കുന്ന ചരക്കുകളെ സ്വകാര്യ ചരക്കുകൾ എന്ന് വിളിക്കുന്നു. ഉദാ : കാർ, പുസ്തകം

വിതരണ ധർമ്മം - പുതിയ നികുതികൾ ചുമത്തിയും നിലവിലെ നികുതി നിരക്കിൽ മാറ്റം വരുത്തിയും അതുപോലെ കൈമാറ്റ അടവുകൾ (ട്രാൻസ്ഫർ പേമെന്റ്) നടത്തിയും വരുമാന സമ്പത്ത് വിതരണത്തിലെയും, അസമത്വങ്ങൾ കുറയ്ക്കുവാൻ ഗവൺമെന്റ് ബജറ്റിലൂടെ ശ്രമിക്കുന്നു.

സുസ്ഥിരത ധർമ്മം - മൊത്തം ചോദനത്തിലെയും പ്രദാനത്തിലെയും മാറ്റങ്ങൾ സമ്പദ് വ്യവസ്ഥയിൽ സാമ്പത്തിക കയറ്റിറക്കങ്ങൾക്ക് കാരണമാകുന്നു. ബജറ്റിലൂടെ ഗവൺമെന്റ് തങ്ങളുടെ നികുതി ഘടനയിലും, വരുമാന ചിലവ് നയങ്ങളിലും മാറ്റങ്ങൾ വരുത്തിക്കൊണ്ട് സ്ഥിരത കൈവരിക്കാൻ ശ്രമിക്കുന്നു.

ഗവൺമെന്റ് ബജറ്റിന്റെ ഘടകങ്ങൾ



പ്രവർത്തനങ്ങൾ

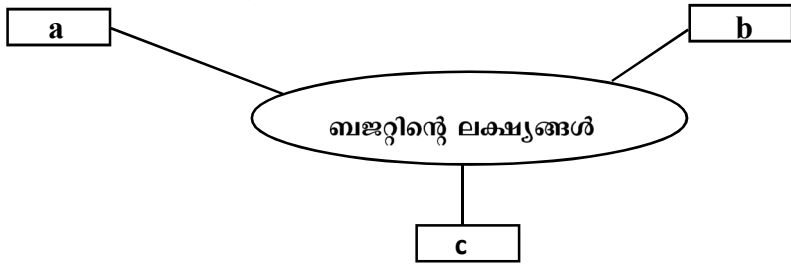
എ) ബ്രാക്കറ്റിൽ നിന്നും ശരിയായ ഉത്തരം തിരഞ്ഞെടുക്കുക.

1. താഴെ തന്നിരിക്കുന്നവയിൽ ബജറ്റിന്റെ ഘടകം ഏത്?
[a) ബജറ്റ് ചെലവ്, b) ബജറ്റ് വരവ്, c) a യും b യും]
2. ഗവൺമെന്റിന് ആസ്തികൾ ഉണ്ടാക്കി നൽകാത്ത ചിലവുകൾ
[a) റവന്യൂ ചെലവ്, b) മൂലധന വരവ്, c) a യും b യും]
3. ബജറ്റ് പാർലമെന്റ് മുൻപാകെ അവതരിപ്പിക്കുന്നത്
[a) പ്രധാനമന്ത്രി, b) ധനകാര്യ മന്ത്രി, c) പ്രതിരോധ മന്ത്രി, d) ആഭ്യന്തര മന്ത്രി]
4. സന്തുലിത ബജറ്റിൽ
[a) വരുമാനം < ചെലവ്, b) വരുമാനം = ചെലവ്, c) വരുമാനം > ചെലവ്, d) a യും b യും]
5. ധനനയം ഉൾക്കൊള്ളിക്കുന്നത്
[a) നികുതി, b) പൊതുകടം, c) പൊതു ചെലവ്, d) ഇവയെല്ലാം]
6. ഗവൺമെന്റ് പുതുതായി ഒരു അണക്കെട്ട് നിർമ്മിച്ചാൽ, അത് എന്ത് തരം ചിലവിൽ ഉൾപ്പെടുന്നു.
[a) മൂലധന ചെലവ്, b) റവന്യൂ ചെലവ്, c) a യും b യും]
7. ഗവൺമെന്റിന്റെ പ്രത്യക്ഷ നികുതിയിൽ ഉൾപ്പെടുത്താത്
[a) വരുമാന നികുതി b) എക്സൈസ് ഡ്യൂട്ടി, c) കോർപ്പറേഷൻ നികുതി]
8. ഒരു സാമ്പത്തിക വർഷത്തെ പ്രതീക്ഷിത വരവുകൾ 20,000 കോടിയും, പ്രതീക്ഷിത ചെലവുകൾ 22,000 കോടിയുമാണെങ്കിൽ, ആ ബജറ്റ് എങ്ങനെയുള്ളതാണ്.
[a) മിച്ചം, b) കമ്മി, c) സന്തുലിനം]
9. ഓഹരി വിറ്റഴിക്കൽ എന്തിന് ഉദാഹരണമാണ്.
[a) മൂലധനവരവുകൾ , b) റവന്യൂ ചെലവ്, c) a യും b യും]
10. ഗവൺമെന്റ് വ്യക്തികൾക്കും ഉല്പാദകർക്കും മേൽ ചുമത്തുന്ന നിർബന്ധിത അടവുകൾ
[a) ഫീസ്, b) പിഴ, c) നികുതി, d) പെനാൽറ്റി]

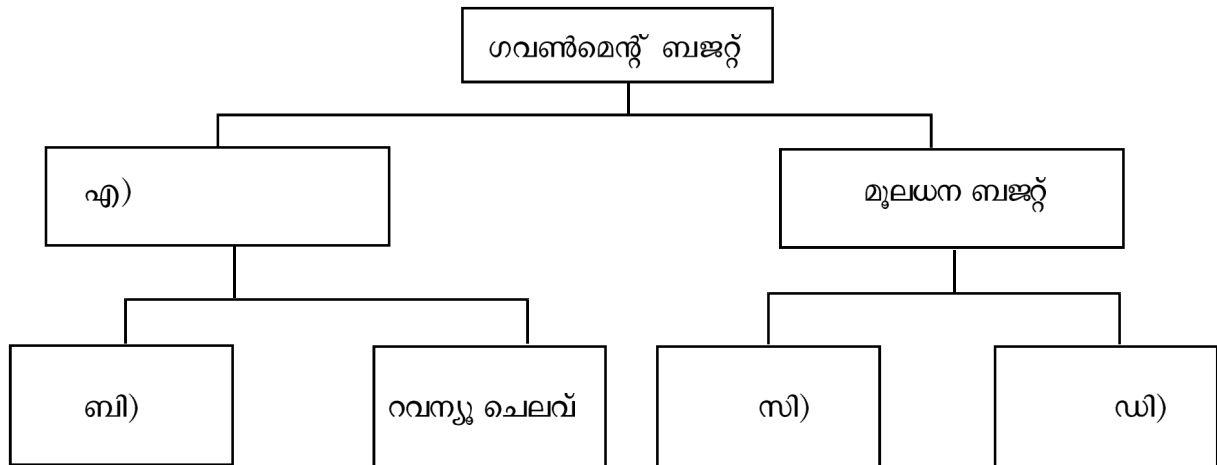
ബി. ശരിയോ തെറ്റോ എന്നെഴുതുക.

1. പൊതുവസ്തുക്കളുടെ സേവനം പ്രയോജനപ്പെടുത്തുന്നതിൽ നിന്ന് ആരെയും ഒഴിച്ചു നിർത്താൻ കഴിയില്ല.
2. വിദ്യാഭ്യാസത്തിലും, ആരോഗ്യത്തിലും ദാരിദ്ര്യ നിർമ്മാർജ്ജന പരിപാടികളിലും ഗവൺമെന്റ് ചെലവാകുന്നത് കുറച്ചാൽ അത് സമ്പദ്വ്യവസ്ഥയെ ക്രിയാത്മകമായി ബാധിക്കും.
3. നികുതികളുടെ പേരിൽ ഗവൺമെന്റ് പിരിച്ചെടുക്കുന്ന തുകയെ മൂലധന വരവുകൾ എന്നറിയപ്പെടുന്നു.
4. ഒരു സാമ്പത്തിക വർഷത്തെ വരവ് ചെലവ് കണക്കുകളെ പ്രതിപാദിക്കുന്ന രേഖയെ ബജറ്റ് എന്ന് വിളിക്കുന്നു.
5. വരുമാനത്തിന്റെയും സമ്പത്തിന്റെയും പുനർവിതരണം സാമ്പത്തിക അസമത്വം വർദ്ധിപ്പിക്കുന്നു
6. ബജറ്റിലൂടെ ഗവൺമെന്റ് സാമൂഹ്യക്ഷേമ പദ്ധതികൾ ഫലപ്രദമായും കാര്യക്ഷമമായും ആസൂത്രണം ചെയ്യുകയും നടപ്പിലാക്കുകയും ചെയ്യുന്നു.

സി) കളങ്ങൾ പൂർത്തിയാക്കുക.



ഡി) ഫ്ളോ ചാർട്ട് പൂർത്തിയാക്കുക.



ഉത്തരങ്ങൾ

1. എ യും ബിയും
 2. റെവന്യൂ ചെലവ്
 3. ധനകാര്യമന്ത്രി
 4. വരുമാനം=ചെലവ്
 5. ഇവയെല്ലാം
 6. മൂലധന ചെലവ്
 7. എക്സൈസ് തീരുവ
 8. കമ്മി
 9. നികുതി
 10. മൂലധന വരവ്
 11. നികുതി
- ബി. 1. ശരി
2. തെറ്റ്
3. തെറ്റ്
4. ശരി
5. തെറ്റ്
6. ശരി
- സി. a) വിനിയോഗ ധർമ്മം
- b) വിതരണ ധർമ്മം
- c) സുസ്ഥിരീകരണധർമ്മം
- ഡി. a) റെവന്യൂ ബജറ്റ്
- b) റെവന്യൂ വരവ്
- c) മൂലധന വരവ്
- d) മൂലധന ചെലവ്

അദ്ധ്യായം 6 തുറന്ന സമ്പദ്‌വ്യവസ്ഥ

ഓർത്തിരിക്കാൻ

ഒരു നിശ്ചിത സമയത്ത് ഒരു രാജ്യത്തിന് മറ്റു രാജ്യങ്ങളുമായുള്ള കൈമാറ്റങ്ങളുടെ (സാധനങ്ങളുടെയും സേവനങ്ങളുടെയും മൂലധനത്തിന്റെയും) ഒരു സമഗ്ര രേഖയാണ് അടവു ശിഷ്ടം എന്നത്.

അടവുശിഷ്ടത്തിന് രണ്ട് അക്കൗണ്ടുകളുണ്ട് - കറണ്ട് അക്കൗണ്ടും മൂലധന അക്കൗണ്ടും.

സാധനങ്ങളുടെയും സേവനങ്ങളുടെയും വ്യാപാരവും മാറ്റ അടവുകളുടെ കൈമാറ്റവുമാണ് കറണ്ട് അക്കൗണ്ടിൽ വരുന്നത്.

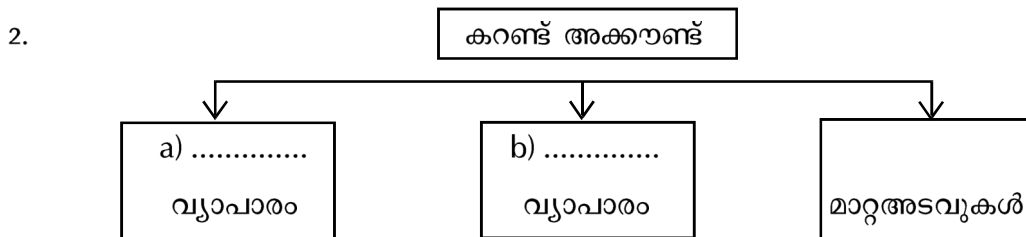
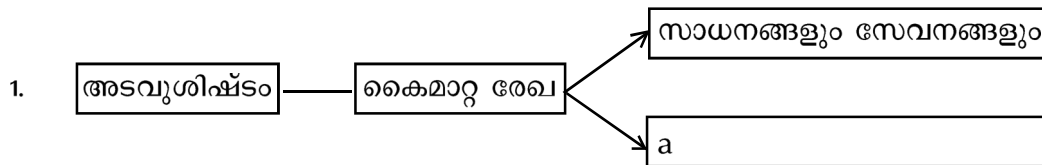
സൗജന്യമായി ഒരു രാജ്യത്തിന് കിട്ടുന്ന തുകയാണ് മാറ്റ അടവുകൾ. ഉദാ : സമ്മാനങ്ങൾ, സഹായങ്ങൾ

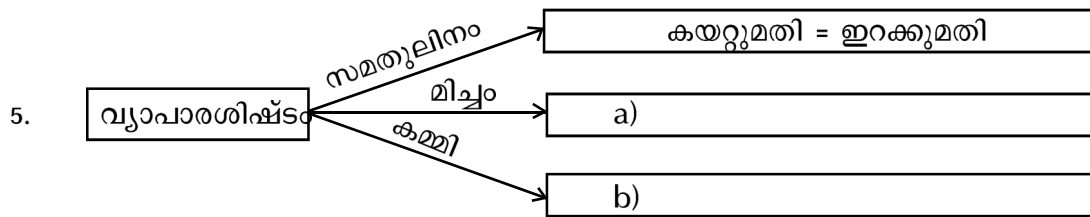
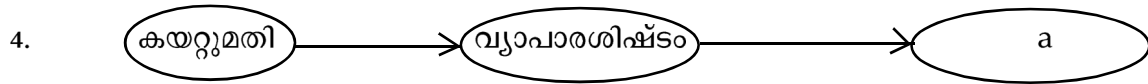
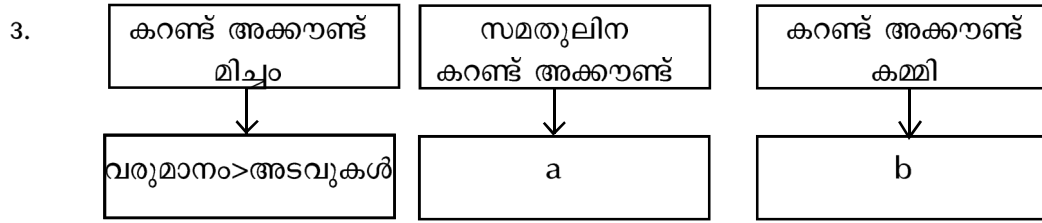
കയറ്റുമതിയുടേയും ഇറക്കുമതിയുടേയും വ്യത്യാസമാണ് വ്യാപാരശിഷ്ടം.

മൂലധന അക്കൗണ്ടിൽ അന്താരാഷ്ട്ര മൂലധന കൈമാറ്റങ്ങൾ ഉൾപ്പെടുന്നു.

പ്രവർത്തനങ്ങൾ

ഫ്ലോ ചാർട്ടുകൾ പൂർത്തിയാക്കൂ.





6. a) അകത്തേക്കുള്ള മൂലധന ഒഴുക്ക് പുറത്തേക്കുള്ള മൂലധന ഒഴുക്കിന് _____ സമതുലിനമാകുന്നു.
 b) അകത്തേക്കുള്ള മൂലധന ഒഴുക്ക് പുറത്തേക്കുള്ള മൂലധന അക്കൗണ്ടിനേക്കാൾ കൂടുതലായാൽ _____
 c) അകത്തേക്കുള്ള മൂലധന ഒഴുക്ക് പുറത്തേക്കുള്ള മൂലധന ഒഴുക്കിനേക്കാൾ _____ കമ്മിയാണ്.

ഉത്തരങ്ങൾ

1. a) മൂലധനം
2. a) സാധനങ്ങളുടെ b) സേവനങ്ങളുടെ
3. a) $വരുമാനം = അടവുകൾ$ b) $വരുമാനം < അടവുകൾ$
4. a) ഇറക്കുമതി
5. a) $കയറ്റുമതി > ഇറക്കുമതി$ b) $ഇറക്കുമതി > കയറ്റുമതി$
6. a) തുല്യമായാൽ b) മിച്ചം
- c) കുറവായാൽ

പൊതുവിദ്യാഭ്യാസ വകുപ്പ്
സാമ്പത്തികവും ഭരണവും