



DIET Malappuram & Vijayabheri Malappuram



എസ്.എസ്.എൽ.സി ചോദ്യശേഖരം

സെറ്റ് 1:മലയാളം മീഡിയം



തയാറാക്കിയത്

Faculty of CMDE, DIET MALAPPURAM

February 2022



DIET MALAPPURAM & VIJAYABHERI MALAPPURAM
SSLC MODEL EXAMINATION , MARCH 2022
FIRST LANGUAGE PAPER II (SET-1)



Time: 1.1/2 hours

Total score :40

നിർദ്ദേശങ്ങൾ

- 20 മിനിറ്റ് സമാശ്വാസ സമയമാണ്. ഈ സമയം ചോദ്യങ്ങൾ വായിക്കാനും ഇഷ്ടമുള്ളവ തെരഞ്ഞെടുക്കാനും ഉത്തരങ്ങൾ ആസൂത്രണം ചെയ്യാനും ഉപയോഗിക്കാം.
- ഓരോ ചോദ്യവുമായി ബന്ധപ്പെട്ട നിർദ്ദേശങ്ങൾ വായിച്ചു മനസ്സിലാക്കി ഉത്തരമെഴുതുക
- ഉത്തരമെഴുതുമ്പോൾ സ്കോർ, സമയം എന്നിവ പരിഗണിക്കണം
- 1 മുതൽ 24 വരെയുള്ള ചോദ്യങ്ങൾക്ക് ലഭിക്കുക പരമാവധി 40 സ്കോർ ആയിരിക്കും

I പാർട്ട് എ

(ഒന്നുമുതൽ ആറു വരെയുള്ള ചോദ്യങ്ങൾക്ക് ഏതെങ്കിലും 4 എണ്ണത്തിന് ഉത്തരം എഴുതുക 1 സ്കോർ വീതം)

1. "ഭാവ ശാലികൾ പിരിഞ്ഞുകൂടിയാൽ
 ഈവിധം വികലമാം സുഖോദയം" (പ്രിയദർശനം)
 വളരെ കാലത്തിനുശേഷം കണ്ടുമുട്ടുന്ന സ്നേഹബന്ധരുടെ സുഖോദയം വികലമായി തീരുമെന്ന് പറയാൻ കാരണമെന്ത്? 1
 - a. വികാരരവൈവശ്യം കൊണ്ട്
 - b. അതുവരെ അനുഭവിച്ച ദുഃഖം കൊണ്ട്
 - c. ഏകാന്തത കൊണ്ട്
 - d. മറ്റൊരാൾക്ക് തന്നെ ഓർമ്മയുണ്ടാകുമോ എന്ന സംശയം കൊണ്ട്
2. "കൊടുത്തത് മാത്രമെ നേടാനൊക്കൂ, അല്ലേ സൂധീർ ? ഞാനാർക്കും ഒന്നും കൊടുത്തിട്ടില്ലല്ലോ." (വിശ്വരൂപം) ഈ വാക്കുകളിൽ പ്രകടമാവുന്ന ഭാവമെന്ത് 1
 - a. സഹതാപം
 - b. അമർഷം
 - c. അപകർഷത
 - d. കുറുബോധം
3. "വീട്ടാത്ത കടങ്ങൾ പടച്ചവന്റെ സൂക്ഷിപ്പുകളാണ്," (കടൽത്തീരത്ത്)
 ഈ വാക്കുകളിലൂടെ കഥാ കൃത്ത് വ്യക്തമാക്കുന്നതെന്താണ്? 1
 - a. വീട്ടാത്ത കടങ്ങൾ മാത്രം പടച്ചവൻ സൂക്ഷിക്കും
 - b. എല്ലാ കടങ്ങളും വീട്ടാൻ കഴിയില്ല
 - c. കടങ്ങളെല്ലാം പടച്ചവനാണ് സൂക്ഷിക്കുന്നത്
 - d. കടങ്ങൾ മനുഷ്യ സഹജമാണ്.
4. "സംസാരകാരിണിയായതവിദ്യയും" (ലക്ഷ്മണ സാന്ത്യനം)
 ആശയത്തോട് യോജിക്കുന്ന വാക്യം ഏത് 1
 - a. ലൗകിക സുഖങ്ങൾ ഇല്ലാതാക്കുന്നത് വിദ്യയാണ്
 - b. ലൗകിക ജീവിത ദുഃഖങ്ങൾക്ക് കാരണം അവിദ്യയാണ്
 - c. ആളുകളുടെ സംസാരം നിയന്ത്രിക്കുന്നതവിദ്യയാണ്

- d. അവിദ്യയാണ് മനുഷ്യന് നേട്ടങ്ങൾ നൽകുന്നത്.
- 5."എനിക്കതിനെ വിശ്വാസമില്ല .ഇത് ആര്യപുത്രൻ തന്നെ ധരിച്ചാൽ മതി."
(ജതുയോഗം) ശകുന്തള ഇങ്ങനെ പറയാൻ കാരണമെന്ത്? 1
- a. ആവശ്യസമയത്ത് ഉപകരിക്കാതെ വന്നതുകൊണ്ട്
b. കാട്ടിൽ വെച്ച് മൂന്നേ നൽകിയതുകൊണ്ട്
c. മുനിമാർ കാണുമെന്ന ഭയംകൊണ്ട്
d. മകനെ പരിഗണിക്കുന്നതുകൊണ്ട്
- 6."ഗുരുഘാതികൾക്കു കൂലപാഠസന,ലോകങ്ങളില്ല. “ (യുദ്ധത്തിന്റെ പരിണാമം)
ഈ ആശയവുമായി യോജിക്കാത്ത പ്രസ്താവന 1
- a. ഗുരുഘാതികൾക്കു മോക്ഷം ലഭിക്കില്ല
b. ഗുരുഘാതികൾ ശാശ്വത ലോകങ്ങൾ നേടും
c. ഗുരുഘാതികളെ ശസ്ത്രം കൊണ്ട് കൊല്ലരുത്
d. ഗുരുഘാതികൾ വെറുക്കപ്പെടേണ്ടവരാണ്.

പാർട്ട് ബി

(ഏഴു മുതൽ 9 വരെയുള്ള എല്ലാ ചോദ്യങ്ങൾക്കും ഉത്തരമെഴുതുക 1 സ്കോർ വീതം)

- 7'വാത്സല്യാർദ്രം 'എന്ന പദത്തിന്റെ ശരിയായ വിഗ്രഹാർത്ഥം എഴുതുക 1
- a. വാത്സല്യം കൊണ്ട് ആർദ്രം
b. വാത്സല്യത്താൽ ആർദ്രം
c. ആർദ്രമായ വാത്സല്യം
d. വാത്സല്യത്തിന്റെ ആർദ്രം
- 8."ശീതകാലത്തിന്റെ പ്രഭാവത്തെ കീഴ്പ്പെടുത്തുന്ന ഒരു തീക്കനൽ കിഴവൻ മിറലിന്റെ നെഞ്ചിൽ വീണു."
(ഉരുളക്കിഴങ്ങ് തിന്നുന്നവർ) അടിവരയിട്ട പ്രയോഗം കൊണ്ട് അർത്ഥമാക്കുന്നതെന്ത് ? 1
- a. തണുപ്പുകറ്റാനായി തീകുട്ടുന്നത്
b. മകന്റെ മരണമേൽപ്പിച്ച ആഘാതം
c. വീട്ടിൽ കത്തിച്ചുവെച്ച ഒറ്റ വിളക്ക്
d. ചുട്ടുപൊള്ളുന്ന വെയിലിൽ ഇറങ്ങിയത്
- 9.ദ്രിഗ്വിജയം എന്ന പദം പിരിച്ചെഴുതിയാൽ 1
- a. ദിക്ക് +ജയം
b. ദിഗ്വി +ജയം
c. ദിക്+ വിജയം
d. ദിഗ് +വിജയം

II പാർട്ട് എ

(ചോദ്യത്തിന് ഉത്തരം എഴുതുക 2 സ്കോർ)

10."വേണ്ട സുധീർ വേണ്ട ഞാനൊരാശ്രിതയാവാൻ ആഗ്രഹിക്കുന്നില്ല." (വിശ്വരൂപം)
സന്ദർഭത്തിൽ തെളിയുന്ന മാധം തലത്തിന്റെ രണ്ട് വ്യക്തിത്വ സവിശേഷതകളെത്തി എഴുതുക 2

പാർട്ട് ബി

(11 മുതൽ 12 വരെയുള്ള ചോദ്യങ്ങളിൽ ഏതെങ്കിലും ഒന്നിന് ഉത്തരമെഴുതുക 2 സ്കോർ വീതം)

- 11.അർത്ഥവ്യത്യാസം വരാതെ രണ്ട് വാക്യങ്ങളാക്കുക
 "അക്ഷന്തവ്യമായ കൃതഘ്നതയോടെ പെരുമാറിയ തന്റെ പുത്രനോട് ആ
 തള്ളക്ക് ഒട്ടും വിദ്വേഷമില്ലായിരുന്നു" (ഞാൻ കഥാകാരനായ കഥ) 2
- 12."നേടിയതാണവരോടു ഞാനെന്നിൽ
 നാടുണർന്നോരു നാളിക്കുതിരയെ".(അശ്വമേധം)
 വരികളുടെ രണ്ട് അർത്ഥ സൂചനകൾ എഴുതുക 2

III പാർട്ട് എ

(13 മുതൽ 16 വരെ ചോദ്യങ്ങളിൽ ഏതെങ്കിലും 3 എണ്ണത്തിന് ഉത്തരമെഴുതുക .3 സ്കോർ വീതം)

- 13."വൈരി വൈരസേനിക്കിഹ ഞാൻ കലി
 തവ ഞാൻ മിത്രം"(പ്രലോഭനം)
 കലി തന്നെയിങ്ങനെ പരിചയപ്പെടുത്തുന്നതിന്റെ ഉദ്ദേശ്യം എന്ത്? 3
- 14."വെള്ളായിച്ചോ"- അവൾ പറഞ്ഞു.അത്രമാത്രം.
 "നീലിയേ"-വെള്ളായിയപ്പൻ പറഞ്ഞു .അത്രമാത്രം. (കടൽത്തീരത്ത്)
 അർത്ഥപൂർണ്ണങ്ങളായ മൗനങ്ങളാണ് കടൽത്തീരത്ത് എന്ന കഥയുടെ ജീവതന്തു .
 വിശദീകരിക്കുക 3
- 15."അതിനെ .അവനെ ,എപ്പോഴും എവിടെയും കരുതിയിരുന്നുകൊള്ളുക എന്ന
 താക്കീതാണ് ,അശ്വമാമാവിനെ ചിരംഞ്ജീവിയും സർവ്വവ്യാപിയുമായി കൽപ്പിച്ചതിൻ
 ത്ഥം."(യുദ്ധത്തിന്റെ പരിണാമം)
 ഈ പ്രസ്താവനയെ സമകാലീന സംഭവങ്ങളുമായി ബന്ധിപ്പിച്ച് വിശദമാക്കുക 3
- 16."ധീരനായ യതി നോക്കി തന്വിതൻ
 ഭൂരിബാഷ്പ പരിപാടലം മുഖം
 പൂരിതാഭയോടുഷസ്സിൽ മഞ്ഞുതൻ
 ധാരയാർന്ന പനിനീർ സുമോപമം"
 വരികളിലെ ചമത്ക്കാര ഭംഗി കണ്ടെത്തി എഴുതുക 3

പാർട്ട് ബി

(ചോദ്യത്തിന് ഉത്തരമെഴുതുക 3 സ്കോർ)

- 17."ഒടുവിൽ ക്കൂരിശ്ശിൽ നി-
 നിറക്കീ ജഡം!-താഴെ
 യൊരു ദുഖത്തിൻ സൂര്യ -
 ശിലയായ് തീർന്നോരമ്മ" (മൈക്കലാഞ്ജലോ മാപ്പി)
 സൂര്യശില എന്ന പ്രയോഗം കാവ്യ സന്ദർഭത്തിന് നൽകുന്ന ഭാവഭംഗി വിശകലനം
 ചെയ്ത് കുറിപ്പ് തയ്യാറാക്കുക 3

IV പാർട്ട് എ

(18 മുതൽ 20 വരെയുള്ള ചോദ്യങ്ങളിൽ ഏതെങ്കിലും 2 എണ്ണത്തിന് ഉത്തരമെഴുതുക 4 സ്കോർ വീതം)

18."പാമ്പർ പെരുവഴിയമ്പലം തന്നിലേ

താന്തരായ് കൂടി വിയോഗം വരുമ്പോലെ

നദ്യാമൊഴുകുന്ന കാഷ്ഠങ്ങൾ പോലെയു-

മെത്രയും ചഞ്ചലമാലയ സംഗമം." (ലക്ഷമണ സാന്ത്യനം)

വരികളിലെ തത്ത്വചിന്ത വിശകലനം ചെയ്ത് കുറിച്ചെഴുതുക

4

19."മാധം തലത്ത് മരിച്ചുപോയി മോനേ.ഡോക്ടർ തലത്തിനൊപ്പം അവരും പോയി.ഇത് അമ്മയാണ് ;താഴത്ത് കുഞ്ഞുക്കൂട്ടിയമ്മ." (വിശ്വരൂപം)

ഈ വാക്കുകൾ മാധം തലത്തിന്റെ ജീവിതത്തെ കുറിച്ച് നൽകുന്ന സൂചനകൾ എന്തെല്ലാം? വിശദമാക്കുക

4

20."പരലോകത്ത് വെച്ച് ഇഹലോക കർമ്മങ്ങളെ വിചാരണക്കെടുമ്പോളത്തെ തുളഞ്ഞ് കയറുന്നതും ഭയം ജനിപ്പിക്കുന്നതുമായ കാഹള ശബ്ദംപോലെ തിരികുറ്റിയുടെ കരച്ചിലൊച്ച അയാളുടെ ചെങ്കിട്ടിലലച്ചു." (പാവങ്ങൾ)

ഓൺ വാൽ ഓങ്ങിന്റെ മാനസികാവസ്ഥ പ്രതിഫലിപ്പിക്കാൻ ഈ വരികൾ കൈത്രമാത്രം കഴിയുന്നുണ്ട്.?

4

പാർട്ട് ബി

(21 മുതൽ 22 വരെയുള്ള ചോദ്യങ്ങളിൽ ഏതെങ്കിലും ഒന്നിന് ഉത്തരമെഴുതുക 4 സ്കോർ)

21."ജീവിതം നൽകാൻ മടിക്കുന്നതൊക്കെയും

ജീവിച്ചു ജീവിതത്തോടുതൊൻ നേടും" (ചങ്ങമ്പുഴ)

വരികളിലെ ആശയം മുൻനിർത്തി ലിംബങ്ങളുടെ ജീവിത സാഹചര്യങ്ങൾ വിലയിരുത്തി എഴുതുക

4

22."ഈശ്വരനല്ല,മാന്ത്രികനല്ല ഞാൻ

പച്ചമണ്ണിൻ മനുഷ്യത്വമാണുഞാൻ" (അശ്വമേധം)

കവിയുടെ ജീവിതദർശനം സമകാലിക ലോകത്തിൽ എത്രമാത്രം പ്രസക്തമാണ് ? കണ്ടെത്തി എഴുതുക.

4

V പാർട്ട് എ

(23-24 ചോദ്യങ്ങളിൽ ഏതെങ്കിലും ഒന്നിന് ഉത്തരമെഴുതുക.5 സ്കോർ)

23. "അപരിചിതരുടെ സംഭാഷണം ഒരു കൊലക്കയർ പോലെ വെള്ളായിയപ്പനെ ചുറ്റിമുറുക്കി".

"എന്റെ കുട്ടി ഇബ്ബ്ടെ ഇണ്ടു".

"യജമാനൻമാരേ എന്റെകൈയിൽ പണമില്ല."

"ഒരുപേറ്റിച്ചിയെപോലെ തന്റെ മകന്റെ ദേഹത്തെ വെള്ളായിയപ്പൻ പാറാവുകാരിൽ നിന്ന് ഏറ്റുവാങ്ങി. (കടൽത്തീരത്ത്)

സൂചനകളും കഥാസന്ദർഭവും വിലയിരുത്തി വെള്ളായിയപ്പൻ എന്ന കഥാപാത്രത്തെ നിരൂപണം ചെയ്യുക

5

24."അന്യജീവനുകി സ്വജീവിതം

ധന്യമാക്കുമമലേ വിവേകികൾ"

(പ്രിയദർശനം)

കുമാരനാശാൻ മുന്നോട്ടുവെക്കുന്ന ജീവിതദർശനത്തിന്റെ കാലിക പ്രസക്തി വിശകലനം ചെയ്ത് ഉപന്യാസം തയ്യാറാക്കുക.



**DIET MALAPPURAM & VIJAYABHERI MALAPPURAM
SSLC MODEL EXAMINATION , MARCH 2022**



**MALAYALAM
FIRST LANGUAGE PAPER II (SET 1)**

Time: 1.5 Hrs

Total Score: 40

നിർദ്ദേശങ്ങൾ

- 20 മിനിറ്റ് സമാശ്വാസ സമയമാണ്. ഈ സമയം ചോദ്യങ്ങൾ വായിക്കാനും ഇഷ്ടമുള്ളവ തെരഞ്ഞെടുക്കാനും ഉത്തരങ്ങൾ ആസൂത്രണം ചെയ്യാനും ഉപയോഗിക്കാം.
- ഓരോ ചോദ്യവുമായി ബന്ധപ്പെട്ട നിർദ്ദേശങ്ങൾ വായിച്ചു മനസ്സിലാക്കി ഉത്തരമെഴുതുക
- ഉത്തരമെഴുതുമ്പോൾ സ്കോർ, സമയം എന്നിവ പരിഗണിക്കണം
- 1 മുതൽ 24 വരെയുള്ള ചോദ്യങ്ങൾക്ക് ലഭിക്കുക പരമാവധി 40 സ്കോർ ആയിരിക്കും

I പാർട്ട് എ

1 മുതൽ 6 വരെയുള്ള ചോദ്യങ്ങളിൽ ഏതെങ്കിലും 4 ചോദ്യങ്ങൾക്ക് ഏറ്റവും ശരിയായ ഉത്തരം എടുത്തെഴുതുക 1 സ്കോർ വീതം

- കൈച്ചുള്ളികൾ വിഗ്രഹിച്ചെഴുതിയാൽ 1
 - കൈകൾ കൊണ്ടുള്ള ചുള്ളികൾ
 - കൈകളാകുന്ന ചുള്ളികൾ
 - കൈകളും ചുള്ളികളും
 - കൈകൾ എന്ന ചുള്ളികൾ
- "ഇത് കഞ്ഞി കുടിക്കുന്നെന്ന് ബാവമേയുള്ളു അല്ലെടീ ഏൻ കുടിക്കുവാ....." (പ്ലാവിലക്കഞ്ഞി) വരികളിൽ തെളിയുന്ന ഭാവമെന്ത്? 1
 - വാത്സല്യം
 - നിരാശ
 - കോപം
 - ദുഃഖം
- "ഞാൻ പറയും പോയിന്ന് .പോയില്ലാന്ന് എനിക്കല്ലേ അറിയൂ ". (ഓരോ വിളിയും കാത്ത്) അടിവരയിട്ട പദത്തിന്റെ സൂചനയെന്ത്? 1
 - യാദ
 - മരണം
 - തിരിച്ചുപോക്ക്
 - തിരിച്ചുവരവ്
- 'മലരിൻകൂട നിറച്ചുവിറച്ചുനിൽക്കുന്നത് ' (ഓണമുറ്റത്ത്) 1
 - ആമ്പൽ
 - മുക്കുറ്റി
 - തുമ്പ
 - കമുകിൻ പൂവ്
- കോഴിയും കിഴവിയും എന്ന കഥയിലെ മത്തായിയുടെ സ്വഭാവത്തെ സൂചിപ്പിക്കുന്ന പഴഞ്ചൊല്ല് 1
 - മിന്നുന്നതെല്ലാം പൊന്നല്ല
 - ഗതികെട്ടാൽ പുലി പുല്ലും തിന്നും
 - പാലുകൊടുത്ത കൈയ്ക്ക് കടിക്കുക
 - താണ നിലത്തേ നീരോടു.

6.മാതൃക പോലെ എഴുതുക 1
 നെൽപ്പുര_ നെല്ല് + പുര
 കാൽച്ചുവട്.....
 a. കാല് +ചുവട്
 b. കാൽ +ചുവട്
 c. കാലിൻ +ചുവട്
 d. കാല് +ച്ചുവട്

പാർട്ട് ബി

7 മുതൽ 9 വരെയുള്ള എല്ലാ ചോദ്യങ്ങൾക്കും ഉത്തരമെഴുതുക.1 സ്കോർ വീതം

7.'ബയണറ്റിനെക്കാൾ നെപ്പോളിയൻ പേടിക്കുന്നത്' (പത്രനീതി) 1
 a. ആയുധത്തിനെ
 b. യുദ്ധത്തിന്റെ ഓർമ്മകളെ
 c. പത്രങ്ങളെ
 d. സാഹിത്യത്തിനെ

8.'അമ്മതൻ ചിൻമുദ്രയാണീയെഴുത്തുകൾ..' (അമ്മയുടെ എഴുത്തുകൾ) 1
 ചിൻമുദ്ര എന്ന് വിശേഷിപ്പിക്കുന്നത്.
 a. സംഗീതത്തിനെ
 b. ഓർമ്മകളെ
 c. മാതൃഭാഷയെ
 d. കവിതയെ

9.ചാക്കുണ്ണിയെ സംബന്ധിച്ച് ശരിയല്ലാത്ത പ്രസ്താവന (പണയം) 1
 a. റേഡിയോ ഒരു സ്വപ്നമായിരുന്നു
 b. റേഡിയോ സ്വന്തമാക്കിയതിൽ അഭിമാനിക്കുന്നു
 c. ജോലിയിൽ ശ്രദ്ധകുറഞ്ഞതിനാൽ റേഡിയോ ഉപേക്ഷിച്ചു
 d. മകന്റെ ചികിത്സക്കായി റേഡിയോ പണയം വെച്ചു

II പാർട്ട് എ

(ചോദ്യത്തിന് ഉത്തരം എഴുതുക 2 സ്കോർ)

10.അർത്ഥവ്യത്യാസം വരാതെ രണ്ട് വാക്യങ്ങളാക്കുക 2
 "കൈനകരി മുഴുവൻ രാത്രിയിൽ ഉന്നി നടന്നപ്പോൾ രാത്രിയുടെ ഇരുട്ടിൽ നടക്കുന്ന ചില വൻ വ്യാപാരങ്ങൾ കോരൻ കണ്ടു.

പാർട്ട് ബി

(11 മുതൽ 12 വരെയുള്ള ചോദ്യങ്ങളിൽ ഏതെങ്കിലും ഒന്നിന് ഉത്തരമെഴുതുക 2 സ്കോർ വീതം)

11."ബഹുലക്ഷം ജനങ്ങളുടെ അന്ധകാര ജീവിതത്തിൽ പ്രകാശം പരത്തി ,അവരെ സ്വാതന്ത്ര്യ ബോധമുള്ള മനുഷ്യരാക്കി." (ശ്രീനാരായണഗുരു) 2
 വാക്യത്തിൽ തെളിയുന്ന സാമൂഹികാവസ്ഥയെക്കുറിച്ചുള്ള രണ്ട് സൂചനകൾ കണ്ടെത്തി എഴുതുക

12.അടിവരയിട്ട പദങ്ങളുടെ അർത്ഥവ്യത്യാസം കണ്ടെത്തുക 2
 നൂലുകോർത്ത് കുഴിഞ്ഞുപോയ കണ്ണുകൾ
 മരംവീണ് കുഴിഞ്ഞുപോയ നിലം

III പാർട്ട് എ

(13 മുതൽ 16 വരെ ചോദ്യങ്ങളിൽ ഏതെങ്കിലും 3 എണ്ണത്തിന് ഉത്തരമെഴുതുക 3 സ്കോർ വീതം)

13."എങ്ങുമുറങ്ങാതെമ്പാടും വയ-
ലേലകൾ തോറും നടവിൽ പൊൽക്കിഴി-
യെരിയും വെള്ളിത്താലമെടുത്തു നി-
രന്നു ലസിപ്പു നെയ്യാമ്പലുകൾ " (ഓണമുറ്റത്ത്)

വരികളിലെ കാവ്യഭംഗി കണ്ടെത്തി കുറിപ്പുതയ്യാറാക്കുക 3

14.'കൊച്ചു ചക്കരച്ചി വീഴില്ല ,വീണാലും അവൾ ആപത്ത് വരുത്തുകയില്ല എന്ന ഉറച്ച നിലയായിരുന്നു അമ്മക്ക് ' (കൊച്ചുചക്കരച്ചി)
പാഠഭാഗത്തിലെ മറ്റു സന്ദർഭങ്ങൾ കൂടി പരിഗണിച്ച് അമ്മയും കൊച്ചുചക്കരച്ചിയും തമ്മിലുള്ള ആത്മബന്ധം വിശകലനം ചെയ്ത് കുറിപ്പുതയ്യാറാക്കുക 3

15 "പെറ്റുകിടക്കും തെരുവുപട്ടിക്കൈതൊ-
രൂറ്റം കുറച്ചത് ചാടിക്കുതിക്കുന്നു."

ഈ വരികളിൽ തെളിയുന്ന സാമൂഹിക വിമർശനം എന്തെല്ലാം? 3

16."ഒരു ചട്ടിയുടെ ഇരു വശത്തുമായി ഭാര്യയും ഭർത്താവും ഇരുന്നു.അടുപ്പിലെ എരിതീയുടെ 3
വെളിച്ചത്തിൽ അവർ കഞ്ഞി കുടിച്ചുതുടങ്ങി."

ദാരിദ്ര്യത്തെപ്പോലും അതിജീവിക്കുന്ന സ്നേഹബന്ധമാണ് പ്ലാവിലക്കഞ്ഞിയിലുള്ളത്. സ്വാഭിപ്രായം എഴുതുക

പാർട്ട് ബി

(ചോദ്യത്തിന് ഉത്തരമെഴുതുക 3 സ്കോർ)

17."ഇതൊക്കെ കുട്ടോളെ പോലെ നോക്കേണ്ട സാധനങ്ങളാണേ,റേഡിയോയുടെ പിന്നിൽ നോക്കിയാ അറിയാം ,ഒരു കുട്ടീടെ പടം" (പണയം)

റേഡിയോ ഈ കഥയിലെ പ്രധാന കഥാപാത്രമാണ് .മറ്റ് സന്ദർഭങ്ങൾ കൂടി പരിഗണിച്ച് വിശകലനക്കുറിപ്പ് തയ്യാറാക്കുക 3

IV പാർട്ട് എ

(18 മുതൽ 20 വരെയുള്ള ചോദ്യങ്ങളിൽ ഏതെങ്കിലും 2 എണ്ണത്തിന് ഉത്തരമെഴുതുക 4 സ്കോർ വീതം)

18."അച്ഛന്റെ മരണത്തോടുകൂടി വീട്ടിൽ നിന്ന് എന്തെല്ലാമോ ചോർന്ന് പോയതുപോലെ "
"ഏതോ ദിശയിൽ നിന്ന് അടിച്ചെത്തിയ കാറ്റിൽ ശബ്ദങ്ങളുടെ കരിയിലകൾ അപ്പാടെ പാറിപ്പോയിരിക്കുന്നു"(ഓരോ വിളിയും കാത്ത്)

ഇത്തരം പ്രയോഗങ്ങൾ കഥയുടെ ഭാവതലത്തെ തീവ്രമാക്കുന്നില്ലേ? കൂടുതൽ സന്ദർഭങ്ങൾ പരിഗണിച്ച് കുറിപ്പെഴുതുക 4

19."എങ്ങിനി കൊണ്ടിറക്കേണ്ടു സ്വയം ബുദ്ധി-
കെട്ടുകരിന്തിരിയാളും വരെയവർ " (അമ്മത്തൊട്ടിൽ)

"ഇവിടെ അമ്മയെ തനിച്ചു നിർത്തിയിട്ട് ഞാനെങ്ങനോ പോവാ " (ഓരോ വിളിയും കാത്ത്)

രണ്ടു രചനകളിലേയും മക്കളുടെ സമീപനം ഒന്നാണോ? നിങ്ങളുടെ നിരീക്ഷണങ്ങൾ എഴുതുക 4

20."മഴകൊണ്ടാലും പാവം തുമ്പകൾ
മലരിൻ കൂടനിറച്ചുവിറച്ചേ
നിൽക്കുകയല്ലോ മേടുകൾ തോറും " (ഓണമുറ്റത്ത്)

മാവേലിയെ വരവേൽക്കാൻ പ്രകൃതി ഒരുങ്ങി നിൽക്കുന്നതിന്റെ ദൃശ്യങ്ങൾ എങ്ങനെയെല്ലാമാണ് കവി ആവിഷ്കരിച്ചിരിക്കുന്നത്.വിശദമാക്കുക 4

പാർട്ട് ബി

(21 മുതൽ 22 വരെയുള്ള ചോദ്യങ്ങളിൽ ഏതെങ്കിലും ഒന്നിന് ഉത്തരമെഴുതുക 4 സ്കോർ)

21."ജാതിമതഭേദങ്ങൾക്കപ്പുറത്ത് മനുഷ്യനെ മനുഷ്യനായിക്കാണാൻ ലോകത്തെ പഠിപ്പിച്ച മഹാനാണ് ശ്രീനാരായണഗുരു "

പ്രസ്താവന വിലയിരുത്തി കുറിപ്പ് തയ്യാറാക്കുക

22."പത്രം അസത്യമാണെന്നറിഞ്ഞുകൊണ്ട് ഒരു കാര്യം പറയുകയും സത്യമായിത്തീരുമെന്ന വിചാരത്തിൽ അക്കാര്യം ആവർത്തിച്ചുകൊണ്ടിരിക്കുകയും ചെയ്യുന്നു "

പത്രമാധ്യമങ്ങളെക്കുറിച്ചുള്ള ലേഖകന്റെ നിരീക്ഷണങ്ങളോട് നിങ്ങൾ യോജിക്കുന്നുണ്ടോ? സ്വാഭിപ്രായം യുക്തിപൂർവ്വം സമർത്ഥിക്കുക.

V പാർട്ട് എ

(23-24 ചോദ്യങ്ങളിൽ ഏതെങ്കിലും ഒന്നിന് ഉത്തരമെഴുതുക.5 സ്കോർ)

23."ഞാനെങ്ങനോ മോനേ വരാ?അച്ഛൻ എന്നെ എപ്പോഴും വിളിച്ചുണ്ടിരിക്കുകയാ...ഇന്നലേംവിളിച്ചു.വിളിക്കുമ്പോഴും ഞാനിവിടെ ഇല്ലാൻ വെച്ചാൽ....."
(ഓരോ വിളിയും കാത്ത്)

കൂടുതൽ സന്ദർഭങ്ങൾ പരിഗണിച്ച് അമ്മ എന്ന കഥാപാത്രത്തെ നിരൂപണം ചെയ്യുക

24."അരിയിട്ടു തിളപ്പിച്ച വെള്ളം കുടിച്ചിട്ടു ദേവസം പത്തായി.കപ്പ തന്നെ കപ്പ!. അതാ ഈവെളർച്ച. അവടെങ്ങും നെല്ല് കണി കാണാനില്ല. ഒള്ളാൻ വെളി കാണിക്കത്തില്ല. രാത്രില് ഏഴ് രൂപയാ വെല..."(പ്ലാവിലക്കഞ്ഞി)

കർഷകരുടെ ജീവിതയാഥാർത്ഥ്യങ്ങൾ പച്ചയായി ആവിഷ്കരിക്കുന്ന നോവലാണ് 'രണ്ടിടങ്ങളി'.പ്ലാവിലക്കഞ്ഞി എന്ന പാഠഭാഗം പരിഗണിച്ച് അക്കാലത്തെ സാമൂഹികാവസ്ഥയെക്കുറിച്ച് ഉപന്യാസം തയ്യാറാക്കുക



DIET MALAPPURAM & VIJAYABHERI MALAPPURAM
SSLC MODEL EXAMINATION , MARCH 2022



SET-1

Time : 1.30 hrs

Total Score : 40

ARABIC , PAPER 1

PART I

A. 1 മുതൽ 6 വരെയുള്ള ചോദ്യങ്ങളിൽ ഏതെങ്കിലും 4 എണ്ണത്തിന് ഉത്തരമെഴുതുക

(1 സ്കോർ വീതം)

4x1= 4

اختر الجواب الصحيح (اكتب أربعة من الآتية فقط)

أنا إرّا سنغال لم يضعفني المرضُ، أفسمتُ بالتغلبِ علي الإعاقاتِ ولن أهرّب

من حواديثِ الحياةِ ولن أسقطَ أمامَ التحديّاتِ. أوصّلتني الجهودُ إلى المرتبةِ

العاليةِ في إمتحانِ الخدمةِ الإداريّةِ الهنديّةِ .

1 اكتب المفردَ _ خدمات

2 اكتب الجمعَ _ إعاقة

3 اكتب الضدَّ _ وراء

4 اكتب المترادفَ _ سقم

5 أصبحَنشيطاً (الولدُ / الولدَ / الولدِ)

6 شربَ باسمِ الشّايِ (حارٌّ / حارّاً / حارٍ)

B . 7 മുതൽ 9 വരെയുള്ള എല്ലാ ചോദ്യങ്ങൾക്കും ഉത്തരമെഴുതുക (1 സ്കോർ വീതം)

3x1=3

اختر الجواب الصحيح من الهلّالين

7 فاطمةٌ وناجيةٌ (يذهبانِ تذهبانِ تذهبونَ)

8 أرادَ محمدٌ أنْ إلى البيتِ (يرجعُ يرجعُ يرجعُ)

9 هاجرَ الرسولُ صلّى اللهُ عليه وسلّم من مَكّةِ المدينةِ (على / في / إلى)

PART II

A. ചുവടെ നൽകിയിരിക്കുന്ന ചോദ്യത്തിന് ഉത്തരമെഴുതുക (2 സ്കോർ) 1 X 2 = 2

10 اِخْتَرِ التَّصْرِیْحَاتِ مَا تُوَافِقُ لِلِسُّطُوْرِ :

- تَبَسُّمُ الْأَزْهَارِ فِي أَغْصَانِكِ وَيَفُوْحُ الطَّيْبُ فِي أَرْجَائِكِ
- تَرْقُصُ الْأَطْيَارُ فِي بُسْتَانِكِ وَ صَدَى الْأَلْحَانِ مِنْ وِلْدَانِكِ
- ا (يَا مَوْطِنِي أَنْتِ قَادِرَةٌ عَلَي التَّرْقِيَةِ فِي الْعُلُوْمِ وَالْفُنُوْنِ
- ب (الْأَزْهَارُ تَبَسُّمٌ لَكَ وَيَفُوْحُ مِنْهَا الطَّيْبُ وَيَنْتَشِرُ فِيكَ
- ج (الطَّيُوْرُ تَرْقُصُ فِي بُسْتَانِكِ وَالْأَوْلَادُ يَرْفَعُوْنَ أَصْوَاتَهُمْ

B. 11 മുതൽ 12 വരെയുള്ള ചോദ്യങ്ങളിൽ ഏതെങ്കിലും 1 എണ്ണത്തിന് ഉത്തരമെഴുതുക 2 = 1X 2

أَجِبْ وَاحِدًا مِنَ الْإِثْنَتَيْنِ :

11 اِقْرَأِ التَّصْرِیْحَاتِ الْآتِيَةَ وَمَيِّزْ مِنْهَا الصَّحِيْحَةَ وَالْخَاطِئَةَ :

- تَرَكَ إِبْرَاهِيْمَ مِهْنَةَ الْحَارِسِ
- عَمِلَ إِبْرَاهِيْمَ فِي الْبُسْتَانِ عَامًا
- كَانَ التَّفَاحُ وَالْعِنْبُ حَامِضًا
- كَانَ إِبْرَاهِيْمَ يَأْخُذُ الْفَاكِهَةَ لِنَفْسِهِ

| الصَّحِيْحَةَ | الْخَاطِئَةَ |
|---------------|--------------|
| | |
| | |

12 تَرْجِمْ إِلَى لُغَتِكَ :

كَانَ إِبْرَاهِيْمُ بَنُ أَدْهَمَ زَاهِدًا تَقِيًّا. وَكَانَ حَارِسًا فِي الْبُسْتَانِ بِطَرْطُوسٍ .

PART III

A. 13 മുതൽ 16 വരെയുള്ള ചോദ്യങ്ങളിൽ ഏതെങ്കിലും 3 എണ്ണത്തിന് ഉത്തരമെഴുതുക

3x3=9

اُكْتُبْ ثَلَاثَةً مِنَ الْآتِيَةِ فَقَطْ :

13 صَلِّ بِالْمُنَاسِبِ

| | |
|-------------------------|------------------------------|
| ب | أ |
| دَمْعَةٌ وَابْتِسَامَةٌ | صَالِحٌ مَحْمُودٌ هَوَارِيٌّ |
| شَهْرَزَادٌ | عَلِيٌّ أَحْمَدٌ بَاكَثِيرٌ |
| هَنَادِيٌّ تُغَيِّيٌّ | جِبْرَانٌ خَلِيلٌ جِبْرَانٌ |

14 اُكْتُبِ الْجُمُوعَ كَمَا فِي الْمِثَالِ

| | |
|-------------|-------------|
| الْجَمْعُ | الْمُفْرَدُ |
| مُدْرِسَاتٌ | مُدْرِسَةٌ |
| | خِدْمَةٌ |
| | تَحَدِّيٌّ |
| | عَالِمَةٌ |

15 اِقْرَأِ الْفِقْرَةَ وَضَعْ كَلِمَةً فَاطِمَةٌ مَكَانَ جَابِرٍ وَاكَتُبِ الْفِقْرَةَ مَعَ التَّبْدِيلَاتِ الْإِلَازِمَةَ :

يُحِبُّ جَابِرٌ لَعَبَ كُرَةِ الْقَدَمِ وَفِي إِجَازَةٍ ذَهَبَ إِلَى بَيْتِ عَمِّهِ لِقَضَاءِ أَيَّامٍ عَطَّلْتَهُ ،
يَتَمَنَّى جَابِرٌ أَنْ يُصْبِحَ لَاعِبًا مَاهِرًا .

16 اِقْرَأِ النِّقَاطَ التَّالِيَةَ وَنَعِدُ النَّشْرَةَ عَنْ دَفْعِ الْأَمْرَاضِ الْمُعْدِيَةِ :

- | | |
|--------------------------------------|----------------------------------|
| * نِظَافَةُ الْبَيْئَةِ وَالْمِيَاهِ | * النَّظَافَةُ الشَّخْصِيَّةُ |
| * الْبَعُوضَاتُ وَالْفِيرَانُ | * الْجَرَائِمُ وَالْفَيْرُوسَاتُ |
| * الْوَجَبَاتُ السَّرِيعَةُ | * الْمَاءُ السَّاخِنُ |
| * الْأَطْعَمَةُ الْمَكْشُوفَةُ | |

أخي المَواطنِ

الأمراضُ المُعدِيَّةُ تَنْتَشِرُ فِي بِلَادِنَا يَوْمًا فَيَوْمًا، فَعَلَيْكَ الْإِهْتِمَامُ بِالْأُمُورِ التَّالِيَةِ :
نُحَافِظُ عَلَى النِّظَافَةِ الشَّخْصِيَّةِ

.....

.....

B. ചുവടെ നൽകിയിരിക്കുന്ന ചോദ്യത്തിന് ഉത്തരമെഴുതുക (3 സ്കോർ)

1X3=3

17 اُكْتُبِ الْجَوَارِ

رَجَعَتِ الْمَرْأَةُ إِلَى كُوخِهَا وَفِي يَدِهَا الْفَوَاكِهِ وَقِطْعَةٌ خُبْزٍ وَمَدَّتْهَا إِلَى الْأَوْلَادِ،
نَتَخَيَّلُ الْجَوَارَ الَّذِي دَارَ بَيْنَ الْأُمِّ وَالْأَوْلَادِ :

..... : الأُمُّ

..... : الْأَوْلَادُ

PART IV

A. 18 മുതൽ 20 വരെയുള്ള ചോദ്യങ്ങളിൽ ഏതെങ്കിലും 2 എണ്ണത്തിന് ഉത്തരമെഴുതുക

2 x 4 = 8

اُكْتُبِ اثْنَيْنِ مِنَ الْآتِيَةِ فَقَطْ :

18 نَقْرًا تَرْجَمَةَ حَيَاةِ الدُّكْتُورِ أَي . بي . جي . عَبْدُ الْكَلَامِ وَنَعِدُ الْإِسْتِمَارَةَ:

أى . ب . جي . عَبْدُ الْكَلَامِ

أَبُو الْفَقِيرِ زَيْنُ الْعَابِدِينَ عَبْدُ الْكَلَامِ رَائِدُ فَضَائِيٍّ ، وُلِدَ بِرَامِيشُورَامَ فِي
وَلَايَةِ تَامِلِنَاذَ بِتَارِيخِ ١٥/١٠/١٩٣١ م لِأَبَوَيْنِ كَرِيمِينَ زَيْنِ الْعَابِدِينَ وَعَائِشَةَ أُمًّا.
بَدَأَتْ تَرْبِيَّتُهُ مِنْ مَدَارِسِ الْقَرْيَةِ، ثُمَّ التَّحَقَّ بِكُلِّيَّةِ سِنْتِ جُوسِفِ تِيرُوشِيرَابَالِي.
تَمَهَّرَ فِي التَّقْنِيَّةِ الْفَضَائِيَّةِ، وَاشْتَهَرَ بِرَجُلِ الصَّارُوخِ الْهِنْدِيِّ. وَ بَعْدَ تَقَاعُدِهِ أُنتَخِبَ
رئيسُ الْجُمْهُورِيَّةِ الْهِنْدِيَّةِ. وَلَهُ عِدَّةُ مَوْلَفَاتٍ وَمِنْ أَشْهَرِهَا: أَجْنَحَةٌ مِنْ نَارٍ. إِنْتَقَلَ
عَبْدُ الْكَلَامِ إِلَى جِوَارِ رَبِّهِ يَوْمَ السَّابِعِ وَالْعِشْرِينَ مِنْ شَهْرِ يُولْيُو سَنَةِ ٢٠١٥ م بِمِغَالِيَا.

: الإِسْمُ الْكَامِلُ

: إِسْمُ الْوَالِدِ

: إِسْمُ الْوَالِدَةِ

: مَكَانُ الْمِيلَادِ

: تَارِيخُ الْمِيلَادِ

: الدِّرَاسَةُ

: الْمُؤَلَّفَاتُ الْمَشْهُورَةُ

: تَارِيخُ الْوَفَاةِ

19 أقرأ التَّفْصِيلَ التَّالِيَّ وَأَعِدَّ بَرْنَامَجًا مِنْهُ :

الْإِحْتِفَالُ بِالْيَوْمِ الْعَالَمِيِّ لِللُّغَةِ الْعَرَبِيَّةِ

مَلَابَرَمُ : إِحْتَفَلَتِ الْمُدْرَسَةُ الْحُكُومِيَّةُ الثَّانَوِيَّةُ مَلَابَرَمُ بِالْيَوْمِ الْعَالَمِيِّ لِللُّغَةِ الْعَرَبِيَّةِ. إِفْتَتَحَ وَزِيرُ التَّرْبِيَةِ وَالتَّعْلِيمِ الْحَفْلَةَ. رَأَسَ رَئِيسُ الْبَلَدِيَّةِ فِي الْحَفْلَةِ . وَقَامَ عَضُو الْبَلَدِيَّةِ وَنَاطِرُ الْمُدْرَسَةِ بِخُطْبَةِ التَّهْنِائِي. أَلْقَى رَئِيسُ لَجْنَةِ الْأَوْصِيَاءِ وَالْمُدْرَسِينَ بِخُطْبَةِ التَّرْحِيْبِ وَأَدَّى عَرِيفُ الْمُدْرَسَةِ الشُّكْرَ.

: خُطْبَةُ التَّرْحِيْبِ

: الرَّئِيسُ

: الْإِفْتِتَاحُ

: خُطْبَةُ التَّهْنِائِي

: خَطُّ الشُّكْرِ

20 نَقْرَأُ تَرْجَمَةَ الْحَيَاةِ لِعَلِي أَحْمَدَ بَاكْثِيرَ وَنَجِيبُ عَنِ الْأَسْئَلَةِ :

هُوَ عَلِي أَحْمَدُ بَاكْثِيرُ الْكِنْدِيُّ، وُلِدَ بِإِنْدُونِيسِيَا فِي ٢١ دَيْسَمْبَرِ ١٩١٠ م. كَانَ أَبَوَاهُ فِي مَنطَقَةِ حَضْرَمَوْتِ، سَافَرَ إِلَى بَلَدِ الْوَالِدَيْنِ وَهُوَ صَغِيرٌ، زَارَ بِلَادًا عَدِيدَةً، وَكَتَبَ أَوَّلَ مَسْرُوحِيَّةٍ شِعْرِيَّةٍ حِينَمَا كَانَ فِي الْحِجَازِ، حَصَلَ عَلَى لَيْسَانَسُ فِي الْأَدَبِ الْإِنْجِلِيزِيِّ مِنْ جَامِعَةِ الْأَزْهَرِ وَعَمِلَ مُدْرَسًا لِلْإِنْجِلِيزِيَّةِ ، وَ مِنْ مُؤَلَّفَاتِهِ : وَاهُ إِسْلَامَاهُ ، الْمَلْحَمَةُ الْإِسْلَامِيَّةُ الْكُبْرَى ، تُوفِّيَ فِي سَنَةِ ١٩٦٩ م.

- 1- مَتَى وُلِدَ عَلِيٌّ أَحْمَدَ بَاكْثِيرَ؟
 2- إِلَى أَيِّ سَافَرَ عَلِيٌّ أَحْمَدَ بَاكْثِيرَ؟
 3- مِنْ أَيِّ حَصَلَ عَلِيٌّ لِيَسَانَسَ فِي الْأَدَبِ؟
 4- أَكْتُبَ بَعْضَ مُؤَلَّفَاتِهِ الْمَشْهُورَةِ؟

B. 21 മുതൽ 22 വരെയുള്ള ചോദ്യങ്ങളിൽ ഏതെങ്കിലും 1 എണ്ണത്തിന് ഉത്തരമെഴുതുക

1X4=4

أَجِبْ وَاحِدًا مِنَ الْإِثْنَيْنِ الْآتِيَتَيْنِ : (21-22)
 رَبِّبِ الْجَمَلِ: 21

وَسَطٌ / سَارَ / الْجُمُوعُ / الرَّسُولُ
 عَلَيْنَا / الْبَدْرُ / طَلَعَ
 دَاءٌ / الْخَمْرُ / بِدَوَاءٍ / وَلَيْسَ
 الْقَلْبَ / يُمِيتُ / التَّدْخِينُ

أَعِدِّ فِقْرَةً عَنْ ثِقَافَةِ كِيرَالَا بِاسْتِخْدَامِ النَّقَاطِ : 22

* الْأُخُوَّةُ وَالْمَوَدَّةُ

* الْأَدْيَانُ الْمُخْتَلِفَةُ

* الْأَعْيَادُ

* الْمَسْجِدِ وَالْمَعَابِدُ

* الْفُنُونُ

PART V

A.23 മുതൽ 24 വരെയുള്ള ചോദ്യങ്ങളിൽ ഏതെങ്കിലും 1 എണ്ണത്തിന് ഉത്തരമെഴുതുക

1x 5 = 5

أَجِبْ وَاحِدًا مِنَ الْإِثْنَتَيْنِ :

أَعِدِّ اسْتِبْيانًا لِلْمُقَابَلَةِ مَعَ وَزِيرِ التَّرْبِيَةِ وَالتَّعْلِيمِ " وَي. شُونْ كُوتِي " بِاسْتِخْدَامِ 23

النِّقَاطِ التَّالِيَةِ :

. الْوِلَادَةُ . الْأُسْرَةُ . الدَّرَاسَةُ . الْهَوَايَةُ

. الْمُدْرَسُ الْمَحْبُوبُ . النَّصِيحَةُ لِلْأَطْفَالِ

اَيْنَ ، مَاذَا ، اَيُّ ، كَيْفَ ، مَنْ

كَيْرَلَا وِلَايَةُ جَمِيْلَةٌ ، تَقَعُ اَقْصَى مِنْ جَنُوبِ الْهِنْدِ . فِيهَا اَنْهَارٌ جَارِيَةٌ وَجِبَالٌ مُرْتَفِعَةٌ وَ
اَشْجَارٌ كَبِيْرَةٌ وَفَوَاكِهِ مُمْتَعَةٌ ، فِي كَيْرَلَا اَهْلٌ اَدِيَانٍ مُخْتَلِفَةٌ مِنْهُمْ الْمُسْلِمُوْنَ وَ الْهِنْدُوْكَيُّوْنَ
وَ النَّصَارَى ، وَهُمْ يَعْشُوْنَ مَعَ الْمَوَدَّةِ وَالْاُخُوَّةِ . تَقَعُ الْمَعَابِدُ وَ الْكِنَائِسُ بِجَوَارِ الْمَسَاجِدِ . تَرْقِي كَيْرَلَا
فِي مَجَالِ الْعُلُوْمِ وَ الْفُنُوْنِ .



DIET MALAPPURAM & VIJAYABHERI MALAPPURAM
SSLC MODEL EXAMINATION , MARCH 2022
SANSKRIT (SET-1)



TIME 1:30 hrs

SCORE :40

निर्देशाः -

1. 20 निमेषाः समाश्वाससमयः । प्रश्नान् पठितुम् इच्छानुसारं चयितुम्, उत्तराणि क्रमीकर्तुं च अयं समयः उपयोक्तव्यः ।
2. प्रश्नस्य निर्देशान् सश्रद्धं पठित्वा अवगत्य च उत्तराणि लेखनीयानि ।
3. प्रश्नानाम् अङ्काः तत्र तत्र दत्ताः । उत्तरलेखनाय समयः अङ्काः च परिगणनीयाः ।
4. 1 - 24 प्रश्नेभ्यः परमतः 40 अङ्काः कल्पिताः ।

I . प्रश्नानां प्रत्येकम् एकैकः अङ्कः ।

भागः 1.

(1 - 6) चतुर्णां समुचितम् उत्तरं कोष्ठकात् चित्वा लिखत । (4X1=4)

1. सस्यानि प्रमुखतया कतिविधानि भवन्ति?
(त्रिधा, चतुर्धा, पञ्चधा)
2. दुर्योधनकृतं पाण्डवद्रोहं पश्यन् कः धृतराष्ट्रं उपेतवान् ?
(विदुरः, भीष्मः, व्यासः)
3. सर्वधेनूनां माता का ?
(सरमा, सुरभी, सुरसा)
4. अद्वैतचिन्ताप्रतिष्ठापकः कः ?
(श्रीशङ्करः, माधवविद्यारण्यस्वामी, दयानन्दसरस्वती)
5. इदंप्रथमतया वेदानां कालनिर्णयं कर्तुं कः प्रयतितवान् ?
(महात्मागान्धी, बालगङ्गाधरतिलकः, डा. एस्. राधाकृष्णः)
6. सर्वेषां प्राणिनां हृदयावर्जकसमर्थं किम् ?
(सङ्गीतं, नृत्यं, वाद्यं)

भाग: 2.

(7- 9) प्रश्नानां प्रत्येकं एकैकः अङ्कः ।

(3X1=3)

7. क्रिस्तुभागवतस्य कर्ता कः ?

(प्रोफ. पि सी देवस्या, प्रोफ. सि पि देवस्या, प्रोफ. ओ सि देवस्या)

8. पार्वती कस्य पार्श्वे तिष्ठति ?

(पितुः, मातुः, भर्तुः)

9. शाकुन्तलस्य कर्ता कः ?

(भासः, कालिदासः, नलः)

II . प्रश्नानां प्रत्येकं द्वौ अङ्कौ ।

(1X2=2)

भाग: 1.

10. उदाहरणानुसारं यदा - तदा उपयुज्य वाक्यं परिवर्तयत ।

उदा - जलोपप्लवः आयाति ।

जनाः कष्टम् अनुभवन्ति ।

यदा जलोपप्लवः आयाति तदा जनाः कष्टम् अनुभवन्ति ।

वृक्षे अनेकानि फलानि सन्ति ।

कानिचित् उपयोगशून्यानि भवन्ति ।

भाग: 2.

(11- 12) प्रश्नानां प्रत्येकं द्वौ अङ्कौ । एकस्य उत्तरं लिखत ।

(1X2=2)

11. सूचनानुसारं गद्यक्रमं लिखतु ।

एवं वादिनि देवर्षी

पार्श्वे पितुरधोमुखी ।

लीलाकमलपत्राणि

गणयामास पार्वती ॥

देवर्षी. पार्वती पार्श्वे लीलाकमलपत्राणि ।

12. " स्वधर्माचरणं जनतासमक्षं मा कुरुत " इत्याशययुक्तं श्लोकं चित्वा लिखतु ।

i. यूयं स्वधर्माचरणं परेषा-
मालोकनार्थं जनतासमक्षम् ।
मा कार्ष्टं नाकस्थपितुर्न लभ्यो
यद्येवमुत्तुङ्गकृपाप्रसादः ॥

ii. भिक्षा त्वया दक्षिणहस्तदत्ता
मा ज्ञायतां वामकरेण ते सा ।
दानस्य चैवं निभृतं कृतस्य
पिता फलं दास्यति गुप्तदर्शी ॥

III. (13- 16) प्रश्नानां प्रत्येकं त्रयः अङ्काः । त्रयाणाम् उत्तरं लिखत ।

(3X3=9)

भागः 1.

13. i. उदाहरणानुसारं पदच्छेदं लिखत ।

व्यायामश्च - व्यायामः+ च । (एवं चेत्)

धर्मश्च. ।

ii. उदाहरणानुसारं विग्रहं लिखत ।

साश्चर्यम् - आश्चर्येण सह वर्तते इति । (एवं चेत्)

सादरम् - ।

iii. अधोदत्तवाक्यात् सम्बोधनापदं चित्वा लिखत ।

" हे मातः! भिक्षां देहि । इति शङ्करः ताम् अवदत् ।

14. शतृशानजन्तरूपाणि विविच्य पट्टिकां कुरुत ।

गच्छन्, गम्यमानः, प्रेरयन्, जल्पमानः, कम्पमानः, रुदन्

15. उदाहरणानुसारं पट्टिकां पूरयत ।

| | |
|-------|-------|
| लट् | लङ् |
| पठति | |
| | अवदत् |
| भवति | |

16. यथोचितं योजयत ।

- अव्यक्तपुष्पः - ओषधिः ।
प्रतानैः प्रसारिता - वनस्पतिः ।
फलपाकान्ता - वीरुत् ।

भागः 2.

प्रश्नानां प्रत्येकं त्रयः अङ्काः । (1X3=3)

17. अधोदत्तवाक्यात् क्त्वान्त- तुमुन्नन्त- ल्यबन्तरूपाणि विविच्य लिखत ।

सुमेशः नगरं गत्वा मित्रैः सम्मिल्य समुद्रतीरं गन्तुं इच्छति ।

IV . (18- 20) प्रश्नानां प्रत्येकं चत्वारः अङ्काः । प्रश्नेभ्यः द्वयोः उत्तरं लिखत ।

भागः 1. (2X4=8)

18. श्लोकं पठित्वा प्रश्नानां उत्तराणि लिखत ।

अमुना वचनेन तोषिता

कमला तद्भवनं समन्ततः ।

कनकामलकैरपूरय-

ज्जनताया हृदयं च विस्मयैः ॥

- अमुना वचनेन तोषिता का ?
- जनतायाः हृदयं कैः अपूरयत् ?
- लक्ष्मी इत्यर्थकं पदं श्लोकात् चित्वा लिखत ।
- अस्मिन् श्लोके क्रियापदं किम् ?

19. सूचनानुसारं जीवनचरितं लिखत ।

सूचना -

- नाम - श्री नारायणगुरुः ।
जननम् - तिरुवनन्तपुरे चेम्पन्ति ग्रामे ।
पितरौ - माटनाशान्, कुट्टियम्मा ।
प्रवर्तनमण्डलम् - सामाजिकपरिष्कर्ता, सन्यासिवर्यः, समाजोद्धारकः ।
कृतयः - दर्शनमाला, आत्मोपदेशशतकम्, दैवदशकम् इत्यादयः ।
देहवियोगः - 1928 सेप्टेंबर 21 ।

20. यथोचितं पट्टिकां पूरयत

| कृतीनां नाम | विभागः | कर्ता |
|----------------|------------|-----------|
| | महाकाव्यम् | कालिदासः |
| रामायणम् | | वाल्मीकिः |
| वृक्षायुर्वेदः | आयुर्वेदः | |

भागः 2.

(21-22) प्रश्नानां प्रत्येकं चत्वारः अङ्काः । प्रश्नेभ्यः एकस्य उत्तरं लिखत ।

(1X4=4)

21. सूचनाः उपयुज्य लघूपन्यासं लिखत ।

सूचनाः - संस्कृतसाहित्यम् - दृश्यश्रव्यकाव्यानि - नाटकं रम्यं - अभिज्ञानशाकुन्तलं -
नायकः दुष्यन्तः- नायिका शकुन्तला - तेषाम् अनुरागः- गान्धर्वविधिः - कण्वस्य यात्रानुमतिः ।

22 . खण्डिकां पठित्वा प्रश्नानां उत्तराणि लिखत ।

मणिपूर राज्ये लब्धजन्मा एम् सि मेरी कोम् लोकप्रसिद्धा मल्लक्रीडालुः (Boxer) भवति ।
ओलिम्बिक्स् स्पर्धायां मल्लक्रीडाविभागे रजतपदकं प्राप्ता प्रथमभारतीयवनिता चेर्यं महाभागा ।

कर्षकदम्पत्योः पुत्रीयं वनिता इच्छाशक्त्या कठिनप्रयत्नैः च ईदृशमौन्नत्यं सम्पादितवती । प्रसिद्धस्य मल्लक्रीडालोः डिङ्गोसिंहस्य विजयेन प्रचोदिता इयं पद्मभूषण , राजीव् गान्धी खेल रत्ना , पद्मश्री, अर्जुनपुरस्कारः इत्यादिभिः सम्मानिता वर्तते ।

प्रश्नाः -

- १) एम् सि मेरी कोम् कस्य विजयेन प्रचोदिता आसीत् ?
- २) एम् सि मेरी कोम् कथम् औन्नत्यं सम्पादितवती ?
- ३) एम् सि मेरी कोम् कुत्र जनिमलभत ?
- ४) एम् सि मेरी कोम् महाभागायै राष्ट्रेण सम्मानिताः पुरस्काराः के ?

V. (23- 24) प्रश्नानां प्रत्येकं पञ्च अङ्काः । प्रश्नेभ्यः एकस्य उत्तरं लिखत (1X5=5)

23. प्रादेशिकभाषायां विवर्तयत ।

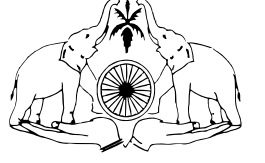
आधुनिकभारतस्य शिल्पिः भवति जबहरलाल् नेहरु महाशयः । सः 1889 वर्षे नवम्बर् मासे 14 तमे दिने जनिमलभत । तस्य पिता मोतिलाल् नेहरु भवति । मातुः नाम स्वरूपाराणी । सः स्वतन्त्रभारतस्य प्रथमप्रधानमन्त्रिपदं स्वीकृत्य राज्यशासनं कृतवान् ।

24. उपदेशात्मिकाभिः कथाभिः सम्पुष्टं भवति महाभारतम् । दुर्योधनकृतं पाण्डवद्रोहं पश्यन् व्यासः धृतराष्ट्रमुपेत्य दीनाः पाण्डवाः सविशेषश्रद्धामर्हन्ति इत्युपदिशति । भाषणमध्ये कथामेकाञ्च कथयति । महाभारतस्य वनपर्वान्तर्गता कथेयं दीनानुकम्पां प्रतिपादयति । न केवलं समाजेषु किन्तु परिवारेष्वपि व्यक्तिभेदः दरीदृश्यते ।

**DIET MALAPPURAM & VIJAYABHERI MALAPPURAM
SSLC MODEL EXAMINATION - MARCH 2022**



**SET-1
URDU**



First Language-Paper I

Time : 1½ Hours

Total Score : 40

പൊതുനിർദ്ദേശങ്ങൾ :

- ആദ്യത്തെ 15 മിനിറ്റ് സമാശ്വാസ സമയമാണ് . ഈ സമയം ചോദ്യങ്ങൾ വായിക്കുന്നതിനും ഉത്തരങ്ങൾ ആസൂത്രണം ചെയ്യുന്നതിനും ഉപയോഗിക്കാവുന്നതു ആണ് .
- ഓരോ ചോദ്യത്തിനും നൽകിയിരിക്കുന്ന നിർദ്ദേശങ്ങൾ കൃത്യമായി വായിച്ച് മനസ്സിലാക്കുക.

Part I

1 മുതൽ 9 വരെയുള്ള ചോദ്യങ്ങൾക്ക് 1 സ്കോർ വീതമാണ്.

1 سے 6 تک کے سوالوں سے کسی چار کے جواب لکھیے۔

A) 1 മുതൽ 6 വരെയുള്ള ചോദ്യങ്ങളിൽ ഏതെങ്കിലും 4 എണ്ണത്തിന് ഉത്തരമെഴുതുക.

(1x4=4)

- 1 -1 കാہلی والا کس کی کہانی ہے؟
(منشی پریم چند ، رابندر ناتھ ٹیگور ، عبدالحلیم شرر)
- 1 -2 گروہ سے نامناسب لفظ چن کر لکھیے۔
(نظم ، کہانی ، غزل)
- 1 -3 یوم جمہوریہ کب منایا جاتا ہے؟
(جنوری ۲۶ ، جون ۲۱ ، اگست ۱۵)
- 1 -4 اعظمند چھیرا ایک..... ہے؟
(کہانی ، ڈرامہ ، بیانیہ)

5- مفلس کی کچھ نظر نہیں رہتی ہے آن پر
 1 دیتا ہے اپنی جان وہ ایک ایک نان پر
 بچو، اس شعر میں لفظ 'آن' سے کیا مراد ہے؟
 (روٹی ، نان ، عزت)

6- صحیح جملہ چن کر لکھیے۔
 1 (a) رامو کتاب پڑھتا ہے۔
 (b) رامو کتاب پڑھتی ہے۔
 (c) رامو کتاب پڑھتے ہے۔

7 سے 9 تک کے تمام سوالوں کے جواب لکھیے۔

B) 7 മുതൽ 9 വരെയുള്ള എല്ലാ ചോദ്യങ്ങൾക്കും ഉത്തരം എഴുതുക. (1x3=3)

7- عبدالحلیم شرر کا مضمون کون سا ہے؟
 1 (پھول والوں کی سیر ، نہ دھوپ سے پریشان ، کابلی والا)

8- ان میں کسانوں پر لکھی گئی نظم کون سا ہے؟
 1 (ہل چلائیں ، غریبوں کا مسیحا ، ہاتھوں کا ترانہ)

9- 'یہ وقت کی آواز ہے' ملک کی آزادی پر لکھی ہوئی نظم ہے۔ بچو، اس کا شاعر کون ہے؟
 1 (نظیر اکبر آبادی، عبدالحلیم شرر، شکیل بدایونی)

Part II

10 മുതൽ 12 വരെയുള്ള ചോദ്യങ്ങൾക്ക് 2 സ്കോർ വീതമാണ്.

نیچے دیے گئے سوال کا جواب لکھیے۔

A) ചുവടെ നൽകിയിരിക്കുന്ന ചോദ്യത്തിന് ഉത്തരം എഴുതുക. (2x1=2)

2 -10 اشعار غور سے پڑھیے اور ان میں سے بچپن کے بارے میں لکھا ہوا شعر چن کر لکھیے۔

(a) جب آدمی کے حال پہ آتی ہے مفلسی

کس کس طرح سے اس کو ستاتی ہے مفلسی

(b) یہ دولت بھی لے لو یہ شہرت بھی لے لو

بھلے چھین لو مجھ سے میری جوانی

(c) فضا ویران ہے گرمی کی شدت ہے زمانے میں

مگر مصروف ہیں بیچارے دہقان ہل چلانے میں

11 سے 12 تک کے سوالوں سے کسی ایک کے جواب لکھیے۔

B) 11 മുതൽ 12 വരെയുള്ള ചോദ്യങ്ങളിൽ ഏതെങ്കിലും 1 എണ്ണത്തിന് ഉത്തരം എഴുതുക.

(2x1=2)

2 -11 مناسب لفظ چن کر گروہ پورا کیجیے۔ (کہانی ، تقریر ، ڈرامہ)

| | | |
|-------------|-------|----------------|
| لیوٹالسٹائے | | انڈا ہے یادانہ |
| بی اماں | | دیس کی خاطر |

2

12- حانہ 'الف' کو خانہ 'ب' سے ملائیں۔

| ب | الف |
|--|--|
| عبدالرحیم شرر پریم چند علی سردار جعفری احسان دانش | ہاتھوں کا ترانہ نہ دھوپ سے پریشان ہل چلائیں سوا سیر گیہوں |

Part III

13 മുതൽ 17 വരെയുള്ള ചോദ്യങ്ങൾക്ക് 3 സ്കോർ വീതമാണ്.

13 سے 16 تک کے سوالوں سے کسی تین کے جواب لکھیے۔

- A) 13 മുതൽ 16 വരെയുള്ള ചോദ്യങ്ങളിൽ ഏതെങ്കിലും 3 എണ്ണത്തിന് ഉത്തരം എഴുതുക. (3x3=9)

3

13- 'پھول والوں کی سیر' دہلی کا سب سے مشہور میلہ ہے۔

ہندوستان میں ایسے کئی میلے اور تہوار منائے جاتے ہیں۔

بچو، پسندیدہ ایک تہوار کے بارے میں نوٹ لکھیے۔

3

14- آج کل انسان فطرت کو برباد کر رہے ہیں۔

بچو، فطرت کو بگاڑنے سے کیا کیا مشکلات ہوتے ہیں۔ اپنے خیالات لکھیے۔

3 15- عبارت غور سے پڑھیے اور اشاروں کی مدد سے تین سوالات تیار کیجیے۔

رابیندر ناتھ ٹیگور بنگالی زبان کے مشہور شاعر، افسانہ نگار، ناول نگار اور انشائیہ نگار ہیں۔ وہ ۷۰/

مئی ۱۸۶۱ء میں کلکتہ میں پیدا ہوئے۔ ۱۹۱۳ء میں ادب کے سلسلے میں نوبل پرائز ملا۔ ہندوستان کا قومی

ترانہ 'جنا گنا منا' ان کا شعری مجموعہ گیتا نجلی سے لیا ہے۔ ۷۰/ اگست ۱۹۴۱ء میں ان کا انتقال ہوا۔

اشارے: [کیا ، کون ، کہاں ، کب]

3 16- نہ دنیا کا غم تھا نہ رشتوں کا بندھن

بڑی خوبصورت تھی وہ زندگانی

(a بچپن کے بارے میں لکھا ہوا اس شعر کا شاعر کون ہے؟

(b بچپن کا زمانہ بہت خوبصورت ہے۔ آپ بھی اپنے بچپن کے بارے میں نوٹ تیار کیجیے۔

نیچے دیے گئے سوال کا جواب لکھیے۔

B) ചവടെ നൽകിയിരിക്കുന്ന ചോദ്യത്തിന് ഉത്തരം എഴുതുക. (3x 1=3)

3 17- کہانی 'سوا سیر گیہوں' آپ نے پڑھی ہے نا؟

(a بچو، اس کہانی کے دو کرداروں کے نام لکھیے۔

(b پسندیدہ ایک کردار کے بارے میں تین جملے لکھیے۔

Part IV

18 മുതൽ 22 വരെയുള്ള ചോദ്യങ്ങൾക്ക് 4 സ്കോർ വീതമാണ്.

18 سے 20 تک کے سوالوں سے کسی دو کے جواب لکھیے۔

A) 18 മുതൽ 20 വരെയുള്ള ചോദ്യങ്ങളിൽ ഏതെങ്കിലും 2 എണ്ണത്തിന് ഉത്തരം എഴുതുക. (4x2=8)

4 18- 21 جون کو عالمی یوم یوگا کے طور پر منایا جاتا ہے۔
 یوگا کرنے سے جسم تندرست ہوتے ہیں۔
 بچو، یوگا کرنے سے اور کیا کیا فائدے ملتے ہیں۔ یوگا کے بارے میں ایک نوٹ لکھیے۔

4 19- یوم جمہوریہ کے پریڈ میں شرکت کرنے کے بعد رینا پرکاش واپس آئی۔ دوسرے دن وہ اسکول پہنچی۔ اسے دیکھ کر اس کا دوست انور نے پوچھا۔

انور : ارے دوست! بہت بہت مبارک ہو۔ آپ دہلی سے کب واپس آئی؟

رینا پرکاش : -----

بچو، انور اور رینا پرکاش کی گفتگو آگے بڑھائیے۔

4 20- اشاروں کی مدد سے ندا فاضلی کے بارے میں ایک سوانحی نوٹ تیار کیجیے۔

| ندا فاضلی | |
|------------------|----------------------------------|
| پیدائش | : ۱۲/ اکتوبر ۱۹۳۸ء کو دہلی میں |
| شہرت | : شاعر، ناول نگار، فلمی گیت کار |
| اہم کارنامے | : دنیا میرے آگے، دیواروں کے باہر |
| انتقال | : ۸/ فروری ۲۰۱۶ء میں ممبئی میں |

21 سے 22 تک کے سوالوں سے کسی ایک کے جواب لکھیے۔

B) 21 മുതൽ 22 വരെ ഉള്ള ചോദ്യങ്ങളിൽ ഏതെങ്കിലും 1 എണ്ണത്തിന് ഉത്തരമെഴുതുക.
(4x1=4)

4 21- دیس کی ترقی میں مزدوروں کی بڑی اہمیت ہے۔

بچو، محنت مزدوروں کی اہمیت کے بارے میں اپنے خیالات لکھیے۔

4 22- بیس سال کے بعد ظفر علی اپنے گاؤں دیکھنے گیا۔ وہاں کا منظر بالکل بدل چکا تھا۔

مٹی کے راستے اب پکی سڑکوں میں بدل چکے ہیں۔

بچو، آپ کے شہر یا گاؤں کی موجودہ حالات کے بارے میں نوٹ لکھیے۔

Part V

23 മുതൽ 24 വരെയുള്ള ചോദ്യങ്ങൾക്ക് 5 സ്കോർ വീതമാണ്.

23 سے 24 تک کے سوالوں سے کسی ایک کے جواب لکھیے۔

A) 23 മുതൽ 24 വരെ യുള്ള ചോദ്യങ്ങളിൽ ഏതെങ്കിലും 1 എണ്ണത്തിന് ഉത്തരം
എഴുതുക. (5x1=5)

5 23- اشعار غور سے پڑھیے اور سوالوں کے جواب لکھیے۔

مفلس کا درد دل میں کوئی ٹھانتا نہیں

مفلس کی بات کو بھی کوئی مانتا نہیں

(a) اس شعر کا شاعر کون ہے؟

(b) اس شعر میں شاعر مفلسی کے بارے میں خوب بیان کرتا ہے۔

بچو، شعر کا مفہوم اپنے الفاظ میں لکھیے۔

تہنیتی جلسہ

(ساجنا آئی۔ اے۔ ایس کی کامیابی پر)

۵ فروری ۲۰۲۲ء میں پانچ بجے

لابری ہال ارنا کلم

صدرات : کمارن ماسٹر (صدر پنچایت)

افتتاح : احمد جمال (ایم۔ ایل۔ اے)

تہنیتی خطبہ : رمادیوی (وارڈ ممبر)

اظہارِ تشکر : جوزف

تمام احباب سے جلسہ میں شرکت کی درخواست ہے۔

-a یہ کس پروگرام کا پوسٹر ہے؟

-b یہ پروگرام کب منعقد کرتا ہے؟

-c پروگرام کا افتتاح کون کرتا ہے؟

-d پروگرام کیوں منعقد کرتا ہے؟



DIET MALAPPURAM & VIJAYABHERI MALAPPURAM
SSLC MODEL EXAMINATION , MARCH 2022



SET 1

ENGLISH
Second Language

Time: 2 ½ hours

Total Score : 80

Instructions:

- 20 minutes is given as cool off time.
- Use cool off time to read questions and plan your answers.
- Attempt the questions according to the instructions.
- Keep the scores and the time in the mind while answering the questions.
- Maximum scores will be 80.

PART I

A. Questions 1 – 6 Read the passage and answer ANY FOUR questions that follow: (4 x 1 = 4)

A long bar of silence throbbed in the little attic when he concluded this halting confession. Then, gruffly, the sergeant asked how much he had stolen. Seven pounds ten shillings – the answer sounded pitiful. For this paltry sum, he had almost thrown away his life.

There was a pause. The three of us, the sergeant, the landlady and me, as the sole witnesses of the near tragedy, had the same unspoken thought in our minds. We decided to give the young man a fresh start.

The sergeant, at considerable risk to his job, resolved to make no report upon the case, so that no court proceedings would result. The landlady offered a month's free board until he should get upon his feet again. While I, making perhaps the least contribution, came forward with seven pounds ten shillings for him to put back in the office safe.

1. How much money did the young man steal?
2. How did the sergeant help the young man?
3. What was the best investment made by the narrator?
4. Pick out a word from the passage that means 'too small to be considered as important or useful.'
5. What did the landlady offer the young man?
6. 'We three decided to give the young man a fresh start.' Do you think it was a wise decision? Why?

B. Questions 7 – 10 Read the following lines from 'Poetry' and answer ALL the questions given below: (4 x 1 = 4)

I did not know what to say, my mouth
had no way
with names,
my eyes were blind,
and something started in my soul,
fever or forgotten wings,
and I made my own way,
deciphering
that fire,
and I wrote the first faint line,
faint, without substance, pure

nonsense,
pure wisdom
of someone who knows nothing

7. What happened to the poet when 'poetry' touched him?
8. Which lines tell you that the poet found his own way of writing poetry?
9. Why does the poet say that the first line was 'a faint one'?
10. Pick out an example of **alliteration** used in the given lines.

PART II

A. Questions 11 - 15 Read the following lines from 'Lines Written in Early Spring' by William Wordsworth and answer ANY THREE of the questions that follow. (3 x 2 = 6)

I heard a thousand blended notes,
While in a grove I sate reclined,
In that sweet mood when pleasant thoughts
Bring sad thoughts to the mind.
 To her fair works did Nature link
 The human soul that through me ran;
 And much it grieved my heart to think
 What man has made of man.

11. What bring sad thoughts in the poet's mind? Why?
12. Identify the figure of speech employed in the first two lines.
13. What, according to the poet, is Nature linked to? How?
14. What do you think the expression 'what man has made of man' suggests?
15. Pick out two pairs of rhyming words from the given stanzas.

B. Questions 16 -18 Read the passage given below and answer ANY TWO questions that follow. (2 x 2 = 4)

'Dear Grandad Konstantin Makarich,' he wrote. 'I am writing a letter to you. I send you Christmas greetings and hope God will send you his blessings. I have no Father and no Mummie and you are all I have left.'

Vanka raised his eyes to the dark window-pane, in which the reflection of the candle flickered, and in his imagination distinctly saw his grandfather, Konstantin Makarich, who was a night watchman on the estate of some gentlefolk called Zhivarev. He was a small, lean, old man about sixty-five, but remarkably lively and agile, with a smiling face and eyes bleary with drink. In the daytime he either slept in the back kitchen, or sat joking with the cook and the kitchen-maids, and in the night, wrapped in a great sheepskin coat, he walked round and round the estate, sounding his rattle. After him, with drooping heads, went old Kashtanka and another dog, called Eel, on account of his black coat and long, weasel-like body. Eel was wonderfully respectful and insinuating, and turned the same appealing glance on friends and strangers alike, but he inspired confidence in no one. His deferential manner and docility were a cloak for the most Jesuitical spite and malice. He was an adept at stealing up to snap at a foot, creeping into the ice-house, or snatching a peasant's chicken. His hind-legs had been slashed again and again, twice he had been strung up, he was beaten within an inch of his life every week, but he survived it all.

16. What idea do you get about Vanka's life from the letter?
17. Describe the appearance of Konstantin Makarich.
18. How is Eel described in the passage?

PART III

A. Answer ANY THREE questions from 19 to 23.

(3 x 4 = 12)

19. Complete the conversation suitably

John : You remember me, (a)..... ?
Doctor : Sorry, I cannot recall your face.
John : (b).....?
Doctor : Yes, I was working as a junior doctor in London.
John : If you had not saved me, _____c_____
Doctor : You lived in an old house in London, I think.
John : Yes, could you recognise me now?
Doctor : Yes, _____d_____.

20. There are a few errors in the passage below. Edit them suitably:

It was **at** (a) April. The warm breeze of the approaching summer **have sent** (b) everyone indoors including grandfather. Suddenly I saw a snake **out coming of** (c) a group of cactus and **slow** (d) moving to the cooler part of the garden. I waited there to see what was going to happen.

21. Substitute the underlined words choosing the correct phrasal verbs from the brackets.

It was the time for my P E class. I had to remove (a) my uniform and wear (b) P.E shorts to go to the playground. I walked towards my class room to take the shorts. I met (c) my friend and she told me that nobody was in the classroom. When I reached the class, I heard my teachers talking about the Scholarship Jacket. They continued (d) arguing with each other for a long time

(came across went on put down take off went out put on)

22. Supply the missing words in the following passage.

Then one Saturday, we went /(a) his village to visit and his mother showed us a beautifully patterned basket of dyed raffia /(b) his brother had made. I was startled. It had not occurred to me that anybody in his family could actually make something. All I had heard /(c) them was how poor they were, so that it had become impossible for me to see them as anything else /(d) poor. Their poverty was my single story of them.

(about to but that and)

23. Analyse the following sentences and answer the questions according to the instructions.

- i) *I went back and sat down on the chair.*
- ii) *I asked grandpa 15 dollars but he refused to give it.*
- iii) *Mr.Thorat reached the shooting location with the tiger.*

- (a) Identify the **prepositional phrase** in sentence i.
- (b) Construct a sentence similar to the pattern of sentence ii.
- (c) Identify the **Noun Phrase** and **Verb Phrase** in sentence iii.
- (d) Construct a sentence similar to sentence i.

B. Answer ANY ONE question from 24 to 25.

(1 x 4 = 4)

24. Given below is a table showing the sales of different Smart Phones during 2019 and 2020. Study the table carefully and answer the questions that follow:

Table 2. Worldwide Top 5 Smartphone Sales to End Users by Vendor in 2020 (Thousands of Units)

| Vendor | 2020 Sales | 2020 Market Share (%) | 2019 Sales | 2019 Market Share (%) | 2020-2019 Growth (%) |
|--------------|--------------------|-----------------------------|--------------------|-----------------------------|-------------------------|
| Samsung | 253,025.0 | 18.8 | 296,194.0 | 19.2 | -14.6 |
| Apple | 199,847.3 | 14.8 | 193,475.1 | 12.6 | 3.3 |
| Huawei | 182,610.2 | 13.5 | 240,615.5 | 15.6 | -24.1 |
| Xiaomi | 145,802.7 | 10.8 | 126,049.2 | 8.2 | 15.7 |
| OPPO | 111,785.2 | 8.3 | 118,693.2 | 7.7 | -5.8 |
| Others | 454,799.4 | 33.7 | 565,630.0 | 36.7 | -19.6 |
| Total | 1,347,869.8 | 100.0 | 1,540,657.0 | 100.0 | -12.5 |

Due to rounding, some figures may not add up precisely to the totals shown.

Source: Gartner (February 2021)

(a) Which Smart Phone recorded the highest sale during the year 2020?

(b) Which Phones recorded an increase in sale during 2020?

(c) What was the market share of OPPO during 2019?

(d) What is the growth rate of Huawei?

25. Read the following passage carefully and answer the questions given below:

No one knows exactly where or when cricket began, but it is most likely that it began as a children's game in England, and was played only by children for many centuries. It is believed that the game was invented by Children who belonged to the farming families of south-east England. They would play in grass clearing or areas grazed by sheep. A matted lump of sheep's wool, or even a stone or lump of wood, would be used as ball, a stick or some other farm tool would serve as the bat, and a gate or tree stump would be used for the Wicket. The earliest written reference to the game was in 1598, where it was called 'Creeckett'. In the 17th century, it slowly became a village game and adults began to take part in it. Today cricket is one of the most popular sports of the world and is played and watched by millions.

a. Where is cricket believed to have started?

b. Who were the earlier players of cricket?

c. In which year was the earliest written reference to cricket made?

d. What was the game called at that time?

PART IV

A. Questions 26 – 29 Answer ANY THREE questions.

(3 x 6 = 18)

26. The Homeopath in the story 'the Snake and the Mirror' felt very shocked and was sad about the incidents occurred on the day. Two days later, he decides to write a letter to his mother describing his experiences. Help him draft the letter.

27. Satyajith Ray was very much disappointed as the first day's shooting with the tiger was unsuccessful. That night, he jotted down his feelings and emotions in the diary. Prepare the likely diary entry made by him.

28. Read the following lines from 'Mother to Son' and prepare a note of appreciation focusing on the theme, diction, etc.

But all the time
I'se been a-climbin' on,
And reachin' landin's,
And turnin' corners,
And sometimes goin' in the dark
Where there ain't been no light.
So, boy, don't you turn back.
Don't you set down on the steps.
'Cause you finds it's kinder hard.
Don't you fall now—
For I'se still goin', honey,
I'se still climbin',
And life for me ain't been no crystal stair.

29. The English Club of your school has scheduled an interaction session with Chimamanda Ngozi Adichie as part of 'Meet the Masters' programme. As an active member of the club, you were given a chance to interact with her. Draft six questions you would like to ask her. Remember to use variety of question words.

B. Questions 30 – 32 Answer ANY TWO

(2 x 6 = 12)

30. Vanka, the poor boy, waited for his grandpa in vain. As he could not suffer the cruelties of his master, he decided to run away. On the way, he met a police officer who stopped him and asked his whereabouts. Prepare the possible CONVERSATION between them.

31. Prepare a short profile of Majid Majidi using the hints given below:

Birth : April 17, 1959, Tehran, Iran
Education : Institute of Dramatic Arts, Tehran
Known as : Film director, producer, screen writer
Major Films : The Colour of Paradise (1999), Baran (2001), The Willow Tree (2005)
Awards : Grand Pix Award, Nomination for the Academy Award for Best Foreign Language Film

32. Nilakanta, the hero of the story Castaway was missing. Before leaving the village, Kiran planned to draft a notice to be published in the local daily. But, before completing it, she had to go. Draft a notice on her behalf requesting the public to inform her or the near by police station if they get any information about the boy.

PART V

A. Questions 33 – 35 Answer ANY TWO questions.

(2 x 8 = 16)

33. Martha was excited to get the Scholarship Jacket. In the award ceremony, she talked about the troubles she had to undergo before getting the scholarship jacket. Prepare the likely SPEECH delivered by her on the occasion.

[Hints: Martha's family back ground – Her habit of hard work in study – Her strong wish to get the jacket- Mr. Boon's arguments against her – change in policy – grandfather's attitude – principal's change of mind – final success]

34. You are a friend of the boy in the story Adventures in a Banyan Tree. The boy had written to you his experiences of the fight between the snake and the mongoose. Reading the letter, how would you NARRATE his experiences to your friends?

[Hints: His seat on the tree – The snake enters – the brave mongoose – interference of the crow and the myna – strategic moves of the snake and the mongoose – the snake lashes the crow to death – myna escapes cleverly – mongoose kills the snake – the last moment of the snake]

35. 'The Best Investment I Ever Made' is a story highlighting the value of selfless service to humanity, especially, towards the distressed. Prepare a REVIEW of the story focusing on the main themes, plot, characterisation etc.

[Hints: The young man and his situation in the town – how lose of his parents affect him – lack of proper guidance – negative influence of friends – his gambling habit – stealing money – his attempt to suicide – role of land lady, sergeant and the doctor in bringing him back to life - his present life dedicated for humanity]



DIET MALAPPURAM & VIJAYABHERI MALAPPURAM
SSLC MODEL EXAMINATION , MARCH 2022



SET-1

TIME:90 MNTS

SCORE 40

हिंदी

=====

सामान्य निर्देश:

- सभी प्रश्नों का ध्यान से वाचन करें।
 - सूचनाओं के अनुसार उत्तर लिखने की कोशिश करें।
 - पहले 15 मिनट कूल ऑफ़ टाइम है।
- =====

PART -I

भाग 'ए'

'बीरबहूटी' – कहानी का यह अंश पढ़ें और 1 से 6 तक के प्रश्नों में से किन्हीं 4 के उत्तर लिखें।

4*1= 4

"वे एक-दूसरे के बहुत नज़दीक रहकर, बल्कि कहना चाहिए बिलकुल सटकर बीरबहूटियाँ खोजते थे। उन्हें देखने के लिए वे बारिश की गंध भरी भूरी ज़मीन पर बैठ जाया करते थे"।

1. निम्नलिखित विशेषताओं में से कौन-सी विशेषता बीरबहूटी की नहीं है।
(सुर्ख, पीला, मुलायम, गदबदी)
2. "उन्हें" – में निहित सर्वनाम कौन-सा है?
(मैं, वह, यह, वे)
3. 'वे एक दूसरे के बहुत नज़दीक रहकर बल्कि कहना चाहिए बिलकुल सटकर बीरबहूटियाँ खोजते थे' –
यहाँ उल्लिखित वे कौन-कौन हैं?
(बेला और दुकानदार, साहिल और उसके भाई, बेला और साहिल, साहिल और दुकानदार)
4. 'बीरबहूटी' कहानी के कहानीकार कौन है?
(मिहिर, प्रभात, प्रेमचमद, कनक शशि)
5. बेला और साहिल स्कूल के लिए घर से कुछ समय पहले निकल आते थे। क्यों?
(बीरबहूटियों से मिलने के लिए, मित्र से मिलने के लिए, माटसाब से मिलने के लिए, खेलने के लिए)
6. 'भूरी ज़मीन' – इसमें विशेषण शब्द कौन-सा है?

भाग 'बी'

सूचना : 'बसंत मेरे गाँव का' –लेख का यह अंश पढ़ें और 7 से 9 तक के प्रश्नों के उत्तर लिखें।

3*1= 3

बसंत फूलदेई का त्यौहार लेकर आता है। देर शाम तक बच्चे फूल चुनते हैं। इन फूलों को रिंगाल (बाँस की एक प्रजाति) से बनी खास तरह की टोकरियों में रखा जाता है। टोकरियों को रात भर पानी से भरी गागरों के ऊपर रखा जाता है ताकि वे मुझा न पाएँ। सुबह पौ फटते ही बच्चों की टोलियाँ गाँव भर में घूमती हैं।

7. चुने गए फूलों को कहाँ रखा जाता है?
8. 'पौ फटना' –इससे आप क्या समझते हैं?
(प्रभात होना, दुपहर होना, रात होना, शाम होना)
9. टोकरियों को रात भर पानी से भरी गागरों के ऊपर रखा जाता है।क्यों?

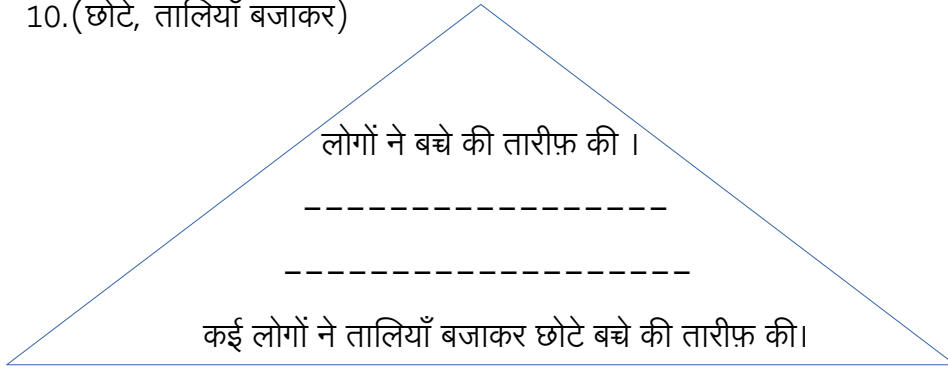
PART -II

भाग 'ए'

सूचना : कोष्ठक से उचित विकल्प चुनकर वाक्य पिरमिड की पूर्ति करें।

1*2= 2

10.(छोटे, तालियाँ बजाकर)



भाग 'बी'

सूचना : 'हताशा से एक व्यक्ति बैठ गया था' पाठ का अंश पढ़ें 11 से 12 तक के प्रश्नों में से किसी एक का उत्तर लिखें।

1*2= 2

"व्यक्ति को मैं नहीं जानता था, हताशा को जानता था कहते ही वे जानने की हमारी उस जानी-पहचानी रूढ़ि को तोड़ देते हैं"।

11. 'जानने' की हमारी जानी-पहचानी रूढ़ि क्या है?
12. विनोद कुमार शुक्ल ने 'जानना' शब्द की व्याख्या कैसे की है?

PART -III

भाग 'ए'

सूचना : कवितांश पढ़कर 13 से 16 तक के प्रश्नों में से किन्हीं 3 प्रश्नों का उत्तर दो या तीन वाक्यों में लिखें। 3*3= 9

मैं
रथ का टूटा हुआ पहिया हूँ
लेकिन मुझे फेंको मत!
क्या जाने ; कब
इस दुरुह चक्रव्यूह में
अक्षौहिणी सेनाओं को चुनौती देता हुआ
कोई दुस्साहसी अभिमन्यु आकर घिर जाए!

13. टूटा पहिया अपने को मत फेंकने के लिए कहता है। क्यों?
14. निम्नलिखित आशयवाली पंक्तियाँ चुनकर लिखें।
"मैं रथ का टूटा पहिया हूँ। लेकिन मुझे फालतू समझकर मत फेंकना"
15. नमूने के अनुसार तालिका की पूर्ति करें।

| शब्द | प्रतीक |
|------------------|----------------------------|
| ब्रह्मास्त्र | कभी विफल न होनेवाली युक्ति |
| बड़े-बड़े महारथी | ----- |
| टूटा पहिया | ----- |
| अभिमन्यु | ----- |

16. कवि एवं कविता का परिचय देते हुए उपर्युक्त पंक्तियों का आशय लिखें।

भाग 'बी'

सूचना : सही प्रस्ताव चुनकर लिखें

1*3= 3

17. क) मोहन राकेश के मन में समुद्र-तट के प्रति विशेष आकर्षण था।
ख) मोहन राकेश ने सीधे कन्याकुमारी चलने का निश्चय किया।
ग) घर में चलते समय मन में यात्रा की कोई बनी हुई रूपरेखा नहीं थी।
ड) मोहन राकेश ने पहले सीधे कन्याकुमारी न जाकर बंबई होता हुआ गोआ चला गया।

PART -IV

भाग 'ए'

सूचना : 'आई एम कलाम के बहाने'- पाठ का यह अंश पढ़ें और नीचे दिए प्रश्नों में से किन्हीं 2 के उत्तर लिखें।

2*4= 8

" एक दिन रणविजय को उसके स्कूल में भाषण देने के लिए कहा जाता है। रणविजय परेशान है क्योंकि उसकी हिंदी अच्छी नहीं। कलाम यह जानता है और झट एक अच्छा-सा भाषण लिख अपने दोस्त रणविजय को दे देता है। रणविजय प्रथम पुरस्कार पाता है"।

18. प्रस्तुत प्रसंग के आधार पर कलाम और रणविजय के बीच का वार्तालाप तैयार करें।
19. भाषण प्रतियोगिता में प्रथम पुरस्कार पाने के बारे में रणविजय ने अपनी डायरी में लिखी। उसकी वह डायरी तैयार करें।
20. मान लें आपके स्कूल में जून 12 को 'नील माधव पांडा' की "आई एम कलाम" सिनेमा का प्रदर्शन होनेवाला है। इसकी सूचना देते हुए एक पोस्टर तैयार करें।

भाग 'बी'

सूचना : 'गुठली तो पराई है'— कहानी का निम्न लिखित अंश पढ़ें और 21 से 22 तक के प्रश्नों में से किसी 1 का उत्तर लिखें।

1*4= 4

जैसे-तैसे पूजा-पाठ के बाद कार्ड हाथ में आया तो गुठली का मुँह उतर गया। वह ताऊजी के पास जाकर बोली, "देखिए भइया मेरा नाम कार्ड में छपवाना भूल गया"? ताऊजी बोले, "भुला नहीं है रे...अपने घर की छोरियों के नाम कार्ड पर नहीं छपते।"

21. प्रस्तुत अंश के आधार पर पटकथा का एक दृश्य लिखें।

22. "अपने घर की भेदभाव"की बातों के बारे में बताते हुए गुठली ने अपने मित्र के नाम एक पत्र लिखा। उसका वह पत्र तैयार करें।

PART -V

भाग 'ए'

सूचना : 'ठाकुर का कुआँ'— कहानी के निम्न लिखित अंश पढ़ें और 23 से 24 तक के प्रश्नों में से किसी 1 का उत्तर लिखें।

1*5= 5

"गंगी का विद्रोही दिल रिवाजी पाबंदियों और मजबूरियों पर चोटें करने लगा— हम क्यों नीच है और ये लोग क्यों उँच हैं? इसलिए कि ये लोग गले में ताग डाल लेते हैं? यहाँ तो जितने हैं, एक-से-एक छंटे हैं"।

23. गंगी की चरित्रगत विशेषताओं पर टिप्पणी तैयार करें।

24. सही मिलान करें।

| A | B |
|----------------|----------------|
| ठाकुर | कौन समझता है |
| ब्राह्मण-देवता | सहायता करना |
| जोखू | लाठी मारेंगे |
| गरीबों का दर्द | आशीर्वाद देंगे |
| कंधा देना | बीमार है |



DIET MALAPPURAM & VIJAYABHERI MALAPPURAM



SSLC MODEL EXAMINATION , MARCH 2022

SET-1

സാമൂഹ്യശാസ്ത്രം

പരമാവധി സ്കോർ: 80

സമയം: 2½ മണിക്കൂർ

ഭാഗം - I

A.1 മുതൽ 6 വരെയുള്ള ഏതെങ്കിലും 4 ചോദ്യങ്ങൾക്ക് ഉത്തരം എഴുതുക (ഓരോ ഉത്തരത്തിനും 1 സ്കോർ വീതം)

1. സാധു ജന പരിപാലന സംഘം സ്ഥാപിച്ച സാമൂഹിക പരിഷ്കർത്താവ് ആരാണ്?
2. താഴെ നൽകിയിരിക്കുന്നതിൽ നിന്നും ഹിമാലയത്തിന്റെ ഭാഗമായ പർവതനിര തിരഞ്ഞെടുക്കുക.
(കാറക്കോറം, ലഡാക്ക്, സിവാലിക്, പത്കായ് ബും)
3. താഴെപ്പറയുന്നവയിൽ ഭാരതീയ റിസർവ്വ് ബാങ്കിന്റെ പ്രവർത്തനമല്ലാത്തത് ഏതാണ്?
(നോട്ടുകൾ അച്ചടിച്ചിറക്കൽ, വായ്പ നിയന്ത്രിക്കൽ , നിക്ഷേപങ്ങൾ സ്വീകരിക്കൽ, ബാങ്കുകളുടെ ബാങ്ക്)
4. വേനൽക്കാലത്തിന്റെ കാഠിന്യത്തിൽ നിന്ന് ശൈത്യകാലത്തേക്കുള്ള പരിവർത്തനത്തെ അടയാളപ്പെടുത്തുന്ന ജതു ഏതാണെന്ന് എഴുതുക.
5. സാമൂഹ്യശാസ്ത്രത്തിന്റെ പിതാവായി കണക്കാക്കപ്പെടുന്ന ചിന്തകൻ?
6. 6 വയസ്സുവരെയുള്ള കുട്ടികളുടെ സംയോജിത വികസനം ലക്ഷ്യമിട്ടുള്ള പദ്ധതിയുടെ പേര് എഴുതുക.

B. 7 മുതൽ 10 വരെയുള്ള എല്ലാ ചോദ്യങ്ങൾക്കും ഉത്തരം എഴുതുക (ഓരോ ഉത്തരത്തിനും 1 സ്കോർ വീതം)

7. കണ്ടൽക്കാടുകളുടെ സംരക്ഷണത്തിനായി പ്രവർത്തിച്ച പ്രശസ്ത പരിസ്ഥിതി പ്രവർത്തകൻ താഴെ പറയുന്നവരിൽ ആരാണ്.
(മേധാ പട്കർ, സുന്ദർലാൽ ബഹുഗുണ, ഹജ്ജബ്ബ , കല്ലൻ പൊക്കുടൻ)
8. ടോപ്പോഷീറ്റുകളിൽ ഉയരം സൂചിപ്പിക്കാൻ താഴെപ്പറയുന്നവയിൽ ഏതാണ് ഉപയോഗിക്കാത്തത്? (കോണ്ടൂർ രേഖകൾ, ഫോം ലൈനുകൾ, ഗ്രിഡ്, ബെഞ്ച്മാർക്ക്)

9. ഇന്ത്യൻ നാഷണൽ ആർമി രൂപീകരിച്ചത് താഴെ പറയുന്നതിൽ ആരാണ്?

(സുഭാഷ് ചന്ദ്രബോസ്, ബരീന്ദർകുമാർ ഘോഷ്, രാഷ് ബിഹാരി ബോസ്, സൂര്യ സെൻ)

10. ഇന്ത്യയിലെ സെൻസസ് പ്രവർത്തനങ്ങൾക്ക് നേതൃത്വം നൽകുന്ന സ്ഥാപനത്തിന്റെ പേര്.

ഭാഗം - iii

**A. 11 മുതൽ 15 വരെയുള്ള ഏതെങ്കിലും 3 ചോദ്യങ്ങൾക്ക് ഉത്തരം എഴുതുക
(ഓരോ ഉത്തരത്തിനും 2 സ്കോർ വീതം)**

11. രാഷ്ട്രത്തിന്റെ ഉത്ഭവത്തെക്കുറിച്ചുള്ള പ്രധാന സിദ്ധാന്തങ്ങൾ ഏതെല്ലാം?

12. നൽകിയിരിക്കുന്ന സൂചനകളെ അടിസ്ഥാനമാക്കി ഹിമാലയൻ നദികളെയും ഉപദ്വീപീയ നദികളെയും താരതമ്യം ചെയ്യുക.

എ) അപരദന തീവ്രത

ബി) ഉൾനാടൻ ജല ഗതാഗതം

13. പൗരബോധം നേരിടുന്ന ഏതെങ്കിലും രണ്ട് വെല്ലുവിളികൾ എഴുതുക.

14. ചരക്ക് സേവന നികുതിയുടെ സവിശേഷതകൾ എഴുതുക.

15. ബഹിരാകാശ സാങ്കേതികവിദ്യയിൽ ഇന്ത്യയുടെ ഏതെങ്കിലും രണ്ട് നേട്ടങ്ങൾ എഴുതുക.

**B. 16 മുതൽ 18 വരെയുള്ള ഏതെങ്കിലും 2 ചോദ്യങ്ങൾക്ക് ഉത്തരം എഴുതുക
(ഓരോ ഉത്തരത്തിനും 2 സ്കോർ വീതം)**

16. എ കോളത്തിന് അനുയോജ്യമായി ബി കോളം ക്രമീകരിക്കുക.

| എ | ബി |
|----------------------|-------------------------|
| അരിസ്റ്റോട്ടിൽ | സപ്താംഗ സിദ്ധാന്തം |
| റൂസോ | പൊളിറ്റിക്സ് |
| കൗടില്യൻ | രാഷ്ട്രം |
| നിക്കോളൊ മാക്യാവല്ലി | സാമൂഹിക കരാർ സിദ്ധാന്തം |

17. ഇന്ത്യയിലെ പ്രധാനപ്പെട്ട പരോക്ഷ നികുതികൾ ഏതൊക്കെയാണ്?

18. ആന്ധ്രാ സംസ്ഥാന രൂപീകരണത്തിലേക്ക് നയിച്ച സാഹചര്യങ്ങൾ എഴുതുക.

A. 19 മുതൽ 23 വരെയുള്ള ഏതെങ്കിലും 3 ചോദ്യങ്ങൾക്ക് ഉത്തരം എഴുതുക (ഓരോ ഉത്തരത്തിനും 4 സ്കോർ വീതം)

19. ഗാന്ധിജിയുടെ നേതൃത്വത്തിൽ നടന്ന ആദ്യകാല സമരങ്ങളുടെ പൊതുവായ സവിശേഷതകൾ എന്തൊക്കെയാണ്?

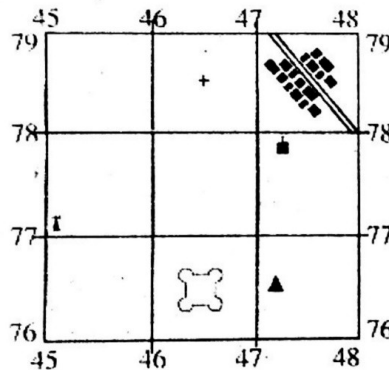
20. ഇന്ത്യയുടെ 73 -ാമത് റിപ്പബ്ലിക് ദിനാഘോഷം 26-01-2022 ന് രാവിലെ 10 മണിക്ക് നടക്കുന്നു. താഴെ പറയുന്ന രാജ്യങ്ങളിൽ ഈ പരിപാടിയുടെ തത്സമയ സംപ്രേഷണം കാണുന്ന സമയം കണ്ടെത്തുക.

എ) ബ്രസീൽ - $45^{\circ} W$ (പശ്ചിമ രേഖാംശം)

ബി) ആസ്ട്രേലിയ - $120^{\circ} E$ (പൂർവ്വ രേഖാംശം)

21. കലാരംഗത്തെ പുരോഗതി ഇന്ത്യൻ ദേശീയതയെ ശക്തിപ്പെടുത്തി. സാധൂകരിക്കുക.

22. നൽകിയിരിക്കുന്ന റഫറൻസ് ഗ്രിഡ് വിശകലനം ചെയ്ത് ഇനിപ്പറയുന്ന ചോദ്യങ്ങൾക്ക് ഉത്തരം എഴുതുക



(i) 4 അക്ക ഗ്രിഡ് റഫറൻസ് രീതിയിൽ വാസസമലം, കോട്ട എന്നിവയുടെ സ്ഥാനം കണ്ടെത്തുക.

(ii) 6 അക്ക ഗ്രിഡ് റഫറൻസ് രീതിയിൽ നീരുറവ, കൂഴൽ കിണർ എന്നിവയുടെ സ്ഥാനം കണ്ടെത്തുക

23. ഇന്ത്യയുടെ ഒട്ടേറെ ഭൂപടത്തിൽ താഴെ നൽകിയിരിക്കുന്ന വിവരങ്ങൾ അടയാളപ്പെടുത്തുക

എ) ഗോദാവരി നദി

ബി) ആരവല്ലി പർവതനിരകൾ

സി) ചോട്ട നാഗപൂർ പീഠഭൂമി

ഡി) കണ്ടല തുറമുഖം

B-24 മുതൽ 25 വരെയുള്ള ഏതെങ്കിലും 1 ചോദ്യത്തിന് ഉത്തരം എഴുതുക (ഓരോ ഉത്തരത്തിനും 4 സ്കോർ വീതം)

B. 24. കേരള സംസ്ഥാന രൂപീകരണത്തിലേക്ക് നയിച്ച സാഹചര്യങ്ങൾ എന്തൊക്കെയാണ്?

25. മാനവ വിഭവശേഷി വികസനത്തിന്റെ വിവിധ തലങ്ങൾ എഴുതുക.

ഭാഗം - IV

A- 26 മുതൽ 29 വരെയുള്ള ഏതെങ്കിലും 3 ചോദ്യങ്ങൾക്ക് ഉത്തരം എഴുതുക (ഓരോ ഉത്തരത്തിനും 6 സ്കോർ വീതം)

26. ഇറ്റലിയിലെ ഫാസിസവും ജർമ്മനിയിലെ നാസിസവും എങ്ങനെയാണ് ലോകസമാധാനത്തെ വെല്ലുവിളിച്ചത്?

27. ഉപഗ്രഹ വിദൂര സംവേദന സംവിധാനത്തിനായി പ്രയോജനപ്പെടുത്തുന്ന രണ്ട് തരം ഉപഗ്രഹങ്ങൾ ഏതെല്ലാമാണ്? അവയുടെ സവിശേഷതകൾ എഴുതുക.

28. ഇലക്ട്രോണിക് ബാങ്കിംഗും കോർ ബാങ്കിംഗും എങ്ങനെയാണ് ഉപഭോക്താക്കൾക്ക് സഹായകമാകുന്നത്?

29. 1857 ലെ കലാപത്തിന്റെ കാരണങ്ങളും ഫലങ്ങളും വിലയിരുത്തുക.

A-30 മുതൽ 32 വരെയുള്ള ഏതെങ്കിലും 2 ചോദ്യങ്ങൾക്ക് ഉത്തരം എഴുതുക (ഓരോ ഉത്തരത്തിനും 6 സ്കോർ വീതം)

30. ഇന്ത്യയിലെ ഏറ്റവും വലിയ ധാതു അധിഷ്ഠിത വ്യവസായമാണ് ഇരുമ്പ്- ഉരുക്ക് വ്യവസായം. സാധൂകരിക്കുക.

31. ഭരണപരിഷ്ക്കാരം എന്നാൽ എന്ത്? ഭരണപരിഷ്കാരങ്ങൾ ലക്ഷ്യമിട്ട് ഇന്ത്യയിൽ അവതരിപ്പിച്ച പ്രധാന നടപടികൾ ഏതൊക്കെയാണ്?

32. ഇന്ത്യയിലെ ഉപഭോക്തൃ കോടതികളുടെ ഘടനയും അധികാരങ്ങളും വിവരിക്കുക.

ഭാഗം - V

A-33 മുതൽ 35 വരെയുള്ള ഏതെങ്കിലും 2 ചോദ്യങ്ങൾക്ക് ഉത്തരം എഴുതുക (ഓരോ ഉത്തരത്തിനും 8 സ്കോർ വീതം)

33. താഴെ നൽകിയിരിക്കുന്ന സൂചകങ്ങളുടെ അടിസ്ഥാനത്തിൽ റഷ്യൻ വിപ്ലവത്തിന്റെ കാരണങ്ങൾ വിശദീകരിക്കുക.

- ❖ ഏകാധിപത്യ ഭരണം
- ❖ മാർക്സിസ്റ്റ് പ്രത്യയശാസ്ത്രത്തിന്റെ സ്വാധീനം
- ❖ ദുരിത ജീവിതം

❖ ബോൾഷെവിക് പാർട്ടിയുടെ പങ്ക്

34. ആഗോള വാതങ്ങളുടെ രൂപീകരണത്തിൽ ആഗോള മർദ്ദ മേഖലക്ക് പ്രധാന പങ്കുണ്ട്. ഇവ തമ്മിലുള്ള

പരസ്പരബന്ധം വിശദീകരിക്കുക.

35. സമൂഹ ശാസ്ത്രത്തിലെ വിവിധ പഠന രീതികൾ വിവരിക്കുക. അവയുടെ സവിശേഷതകളും പ്രയോഗവും എഴുതുക.

23.

Map of India





DIET MALAPPURAM & VIJAYABHERI MALAPPURAM
SSLC MODEL EXAMINATION , MARCH 2022



SET-1

TIME : 1.5 HOURS

PHYSICS

MAXIMUM SCORE -40

1 മുതൽ 6 വരെയുള്ള ചോദ്യങ്ങളിൽ ഏതെങ്കിലും നാല് എണ്ണം എഴുതുക (1 സ്കോർ)

1. ഇലക്ട്രിക് ബൾബ് : പ്രകാശ ഫലം
 ഇസ്തിരിപ്പെട്ടി :
2. $V_s < V_p$ ഇത് ഏത് ട്രാൻസ്ഫോമറുമായി ബന്ധപ്പെട്ടതാണ്
- 3 .വാഹനങ്ങളിലെ റിയർവ്യൂ മിറർ ആയി ഉപയോഗിക്കുന്ന ദർപ്പണം
- 4 .പ്രകാശിക സാന്ദ്രത കൂടുമ്പോൾ അതിലൂടെയുള്ള പ്രകാശവേഗം.....
- 5 .ദീർഘദൃഷ്ടിക്ക് കാരണം
 (ലെൻസിന്റെ പവർ കൂടുതൽ, നേത്രഗോളത്തിന്റെ വലിപ്പം കുറവ് , നേത്രഗോളത്തിന്റെ വലിപ്പം കൂടുതൽ)
- 6 . സി എൻ ജി യിലെ പ്രധാന ഘടകം ഏത് ?

7 മുതൽ 9 വരെയുള്ള എല്ലാ ചോദ്യങ്ങൾക്കും ഉത്തരം എഴുതുക (1 സ്കോർ വീതം)

- 7 .താഴെ കൊടുത്തിരിക്കുന്നവയിൽ ട്രാൻസ്ഡ്യൂസറുമായി ബന്ധപ്പെട്ടത് ഏത് ?
 (താഴ്ന്ന ദ്രവണാങ്കം , ഉയർന്ന പ്രതിരോധം , താഴ്ന്ന പ്രതിരോധം)
- 8 . രണ്ട് ഫേസ് ലൈനുകൾ തമ്മിലുള്ള പൊട്ടൻഷ്യൽ വ്യത്യാസം എത്ര ?
- 9 . ന്യൂട്ടന്റെ വർണ്ണപന്ഥരം വേഗത്തിൽ കറങ്ങുമ്പോൾ വെള്ളയായി കാണാൻ കാരണം എന്ത്?

താഴെ നൽകിയ ചോദ്യത്തിന് ഉത്തരം എഴുതുക (2 മാർക്ക്)

10. ഭൂമിയിൽ നിന്നും ലഭിക്കുന്ന ഫോസിൽ ഇന്ധനങ്ങളിൽ ഏറ്റവും കൂടുതലുള്ളത് കൽക്കരിയാണ്
 a. കൽക്കരിയിലെ പ്രധാന ഘടകം ഏത്?
 b. കൽക്കരിയെ സ്വേദനം ചെയ്താൽ കിട്ടുന്ന ഏതെങ്കിലും ഒരു പദാർത്ഥത്തിന്റെ പേര് എഴുതുക

11 മുതൽ 12 വരെയുള്ള ചോദ്യങ്ങളിൽ ഏതെങ്കിലും 1 എണ്ണം എഴുതുക (രണ്ട് സ്കോർ വീതം)

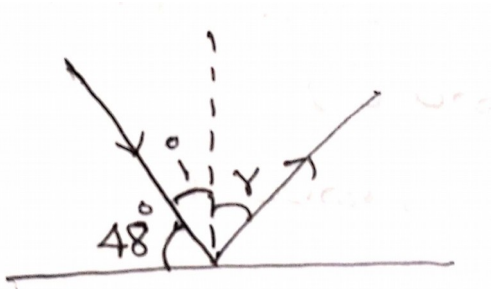
- 11.രണ്ട് സമതല ദർപ്പണങ്ങളുടെ ഇടയിൽ ഉള്ള കോണളവ് 60 ഡിഗ്രി ആയാൽ അതിലൂടെകുന്ന പ്രതിബിംബങ്ങളുടെ എണ്ണം എത്ര?
- 12.ഗാർഹിക ഇന്ധനമായി ഹൈഡ്രജനെ ഉപയോഗിക്കാതിരിക്കാൻ ഉള്ള കാരണങ്ങൾ എന്തെല്ലാം?

13 മുതൽ 16 വരെയുള്ള ചോദ്യങ്ങളിൽ ഏതെങ്കിലും മൂന്ന് എണ്ണം എഴുതുക (3 സ്കോർ വീതം)

13.

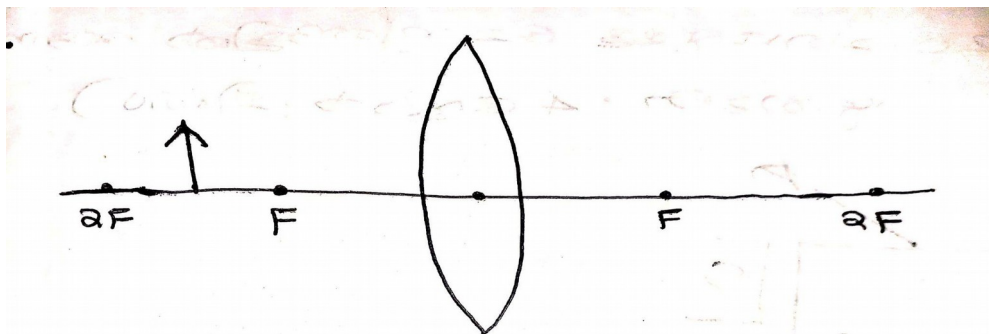
- a. ഹീറ്റിംഗ് കോയിലുകളിൽ ഹീറ്റിംഗ് എലമെന്റ് ആയി ഉപയോഗിക്കുന്ന പദാർത്ഥം ഏത്?
- b. ഈ പദാർത്ഥത്തിന്റെ 4 പ്രത്യേകതകൾ എഴുതുക

14 .



- a. പ്രതിപതന കോൺ എത്ര ?
- b. പ്രതിപതന നിയമങ്ങൾ പ്രസ്താവിക്കുക

15.



- a. ചിത്രം പൂർത്തിയാക്കുക
- b. പ്രതിബിംബത്തിന്റെ സ്ഥാനം , സ്വഭാവം എന്നിവ എഴുതുക

16. ഒരു സർക്യൂട്ടിൽ പ്രതിരോധങ്ങളെ രണ്ട് രീതിയിൽ ബന്ധിപ്പിക്കാം ശ്രേണി രീതിയിലും സമാന്തര രീതിയിലും.

- a. 6Ω , 12Ω എന്നീ രണ്ട് പ്രതിരോധങ്ങൾ ആദ്യം ശ്രേണി രീതിയിലും പിന്നീട് സമാന്തര രീതിയിലും ബന്ധിപ്പിക്കുന്നു രണ്ട് രീതിയിലുമുള്ള സഫല പ്രതിരോധം കണക്കാക്കുക
- b. സമാന്തര രീതിയിൽ ഘടിപ്പിച്ച ചിത്രം വരയ്ക്കുക

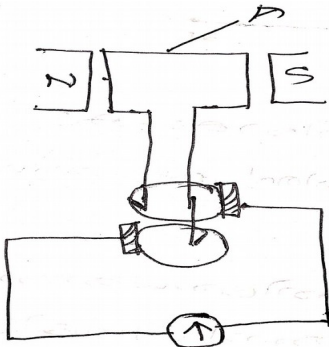
താഴെ നൽകിയ ചോദ്യത്തിന് ഉത്തരം എഴുതുക (3 മാർക്ക്)

17 .

- a. മഞ്ഞുള്ള ദിവസങ്ങളിൽ സൂര്യനിൽ നിന്നും വരുന്ന പ്രകാശകിരണങ്ങൾ വരുന്ന പാത നമുക്ക് വ്യക്തമായി കാണാൻ കഴിയുന്നു. ഇതിന് കാരണമായ പ്രതിഭാസം ഏത് ?
- b. ഈ പ്രതിഭാസം വിശദമാക്കുക
- c. വിസരണവും തരംഗദൈർഘ്യവും തമ്മിലുള്ള ബന്ധമെന്ത്?

18 മുതൽ 20 വരെയുള്ള ചോദ്യങ്ങളിൽ ഏതെങ്കിലും രണ്ട് എണ്ണം എഴുതുക (4 സ്കോർ വീതം)

18.



- a. ഈ ഉപകരണം ഏത് ?
- b. ഇതിന്റെ പ്രവർത്തനതത്വം എന്ത്?
- c. ഇതിലെ ഊർജ്ജമാറ്റം എഴുതുക
- d. ഇതിൽ A എന്ന് അടയാളപ്പെടുത്തിയ ഭാഗം ഏത്?

19. ഒരു ഉപകരണത്തിൽ 150 W , 230 V എന്ന് രേഖപ്പെടുത്തിയിരിക്കുന്നു.

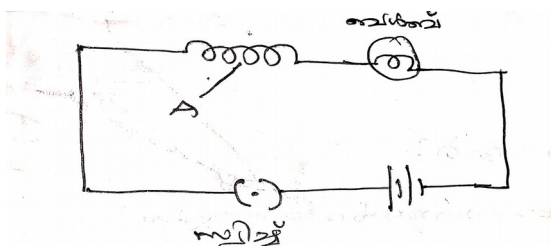
- a. 150W, 230V എന്നത് കൊണ്ട് എന്താണ് അർത്ഥമാക്കുന്നത്?
- b. ഈ ഉപകരണത്തിന്റെ പ്രതിരോധം എത്ര?
- c. 230 V നു പകരം 115 V ആക്കിയാൽ പവർ എത്രയാവും ?

20.

- a. ദർപ്പണ സമവാക്യം എഴുതുക
- b. ഒരു കോൺകേവ് ദർപ്പണത്തിലെ മുൻപിൽ 40 സെന്റിമീറ്റർ അകലെയായി ഒരു വസ്തു വച്ചപ്പോൾ അതിന്റെ യഥാർത്ഥ പ്രതിബിംബം 60 സെന്റിമീറ്റർ അകലെയായി ലഭിക്കുന്നുവെങ്കിൽ ഫോക്കസ് ദൂരം എത്ര?
- c. ആവർധനം കണക്കാക്കുക

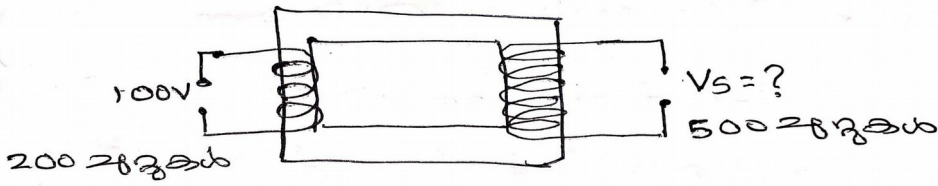
21 മുതൽ 22 വരെ ഉള്ള ചോദ്യങ്ങളിൽ ഏതെങ്കിലും ഒന്ന് എഴുതുക (നാല് സ്കോർ വീതം)

21



- a. A എന്ന് അടയാളപ്പെടുത്തിയ ഉപകരണം ഏത്?
- b. DC മാറ്റി AC കൊടുത്താൽ ബൾബിന്റെ പ്രകാശത്തിന് എന്ത് സംഭവിക്കും ?
- c. ഇതിനു കാരണമായ പ്രതിഭാസം വിശദമാക്കുക
- d. A യ്ക്കുള്ളിൽ ഒരു പച്ചിരുമ്പു കോർ വെച്ചുകഴിഞ്ഞാൽ പ്രകാശത്തിന് എന്ത് സംഭവിക്കും?

22.

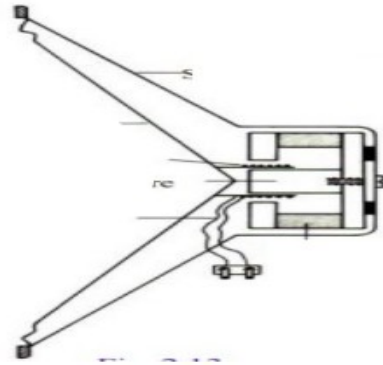


- a. ഉപകരണം ഏത്?
- b. ഇതിന്റെ പ്രവർത്തനതത്വം എന്ത്?
- c. സെക്കൻഡറി വോൾട്ടേജ് എത്ര?

23 മുതൽ 24 വരെയുള്ള ചോദ്യങ്ങളിൽ ഏതെങ്കിലും ഒരണ്ണം എഴുതുക (അഞ്ച് സ്കോർ വീതം)

23.

- a. ഉപകരണമേത്?
- b. ഇതിന്റെ ഭാഗങ്ങൾ ഏതെല്ലാം?
- c. ഇതിൽ നടക്കുന്ന ഊർജ്ജമാറ്റം എന്ത്?
- d. പ്രവർത്തനതത്വം എന്ത്?
- e. ഇതിന്റെ പ്രവർത്തനം വിശദമാക്കുക



24. 250 വോൾട്ടിൽ പ്രവർത്തിക്കുന്ന ഒരു താപന ഉപകരണത്തിന് പ്രതിരോധം 125Ω ആണ്

- a. ഇതിലൂടെ ഒഴുകുന്ന കറന്റ് എത്ര?
- b. ഈ ഉപകരണത്തിന്റെ പവർ കണക്കാക്കുക?
- c. ഈ ഉപകരണത്തിന്റെ കോയിലിന് നീളം കുറച്ചാൽ താപത്തിന്റെ അളവിൽ മാറ്റം ഉണ്ടാകുമോ? എന്തുകൊണ്ട്?



DIET MALAPPURAM & VIJAYABHERI MALAPPURAM
SSLC MODEL EXAMINATION , MARCH 2022



SET-1

സമയം: 1.45 Hrs

ആകെ സ്കോർ: 40

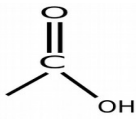
രസതന്ത്രം
പാർട്ട് I

A വിഭാഗം

1 മുതൽ 6 വരെയുള്ള ചോദ്യങ്ങളിൽ ഏതെങ്കിലും 4 എണ്ണത്തിന് ഉത്തരം എഴുതുക (1 സ്കോർ വീതം) (4x1=4)

1. താഴെ നൽകിയിരിക്കുന്നവയിൽ ഒരു ആറ്റത്തിൽ സാധ്യമല്ലാത്ത സബ്ഷെൽ ഏത്? (1)
 (2s, 4d, 3f, 2p)

2. ഈ ഫങ്ഷണൽ ഗ്രൂപ്പിന്റെ പേരെഴുതുക? (1)



3. അമോണിയ ജലത്തിൽ ലയിച്ചുണ്ടാകുന്ന ഉൽപ്പന്നം ഏതെന്ന് രാസസമവാക്യം പൂരിപ്പിച്ച് കണ്ടെത്തുക? $NH_3 + H_2O \rightarrow \text{-----}$ (1)

4. ടെഫ്ലോണിന്റെ മോണോമറിന്റെ പേരെഴുതുക? (1)

5. ബന്ധം കണ്ടെത്തി പൂരിപ്പിക്കുക. (1)

കോപ്പർ പൈറൈറ്റ്സ് : $CuFeS_2$
 കലാമിൻ :

6. ചുവടെ നൽകിയിരിക്കുന്നവയിൽ പുരിത ഹൈഡ്രോകാർബൺ ഏത്? (1)
 (C_2H_4 , C_2H_6 , C_2H_2 , C_3H_6)

B വിഭാഗം

7 മുതൽ 9 വരെയുള്ള എല്ലാ ചോദ്യങ്ങൾക്കും ഉത്തരം എഴുതുക. (1 സ്കോർ വീതം) (3x1=3)

7. STP യിലെ മോളാർ വ്യാപ്തം -----L ആണ്. (1)

8.  ഈ സംയുക്തത്തിന്റെ IUPAC നാമം എഴുതുക? (1)

9. ഉരുകിയ സോഡിയം ക്ലോറൈഡിലൂടെ വൈദ്യുതി കടത്തി വിടുമ്പോൾ കാഥോഡിൽ നിക്ഷേപിക്കപ്പെടുന്ന ലോഹം ഏത്? (1)

പാർട്ട് II

A വിഭാഗം

ചുവടെ നൽകിയിരിക്കുന്ന ചോദ്യത്തിന് ഉത്തരം എഴുതുക. (2 സ്കോർ) (1x2=2)

10. ഒരു മൂലകത്തിന്റെ സബ് ഷെൽ ഇലക്ട്രോൺ വിന്യാസം ചുവടെ നൽകിയിരിക്കുന്നു.
 $1s^2 2s^2 2p^6 3s^2 3p^6 3d^6 4s^2$

- a) ഈ മൂലകം പീരിയോഡിക് ടേബിളിൽ ഏത് ബ്ലോക്കിൽ ഉൾപ്പെടുന്നു? (1)
- b) സബ് ഷെൽ ഇലക്ട്രോൺ വിന്യാസം തൊട്ടുമുന്പുള്ള ഉൽകൃഷ്ട വാതകത്തിന്റെ പ്രതീകം ചേർത്ത് ചുരുക്കി എഴുതുക? (1)

B വിഭാഗം

11 മുതൽ 12 വരെയുള്ള ചോദ്യങ്ങളിൽ ഏതെങ്കിലും ഒരെണ്ണത്തിന് ഉത്തരം എഴുതുക. (2 സ്കോർ) (1x2=2)

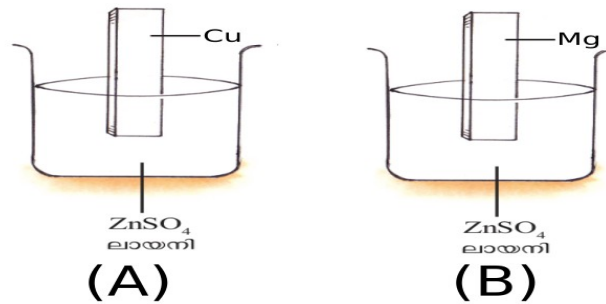
- 11. i) $\text{CH}_3\text{-O-CH}_3$
 ii) $\text{CH}_3\text{-CH}_2\text{OH}$
 ഇവ ഐസോമറുകൾ ആണോ? കാരണം വിശദമാക്കുക? (2)
- 12. ചുവടെ തന്നിരിക്കുന്നവയിൽ നിന്നും f ബ്ലോക്ക് മൂലകങ്ങളുടെ സവിശേഷതകൾ തിരഞ്ഞെടുത്ത് എഴുതുക . (2)
 - i) സംക്രമണ മൂലകങ്ങളാണ്.
 - ii) അവസാന ഇലക്ട്രോൺ പൂരണം നടക്കുന്നത് ബഹുതമഷെല്ലിന് തൊട്ടുള്ളിലുള്ളതിലാണ്
 - iii) അവസാന ഇലക്ട്രോൺ പൂരണം നടക്കുന്നത് ബഹുതമഷെല്ലിന് തൊട്ടുള്ളിലുള്ള ഷെല്ലിന്റെയും ഉള്ളിലുള്ളതിലാണ്.
 - iv) ഉൽപ്രേരകങ്ങളായി പെട്രോളിയം വ്യവസായത്തിൽ ഉപയോഗിക്കുന്നു.

പാർട്ട് III

A വിഭാഗം:

13 മുതൽ 16 വരെയുള്ള ചോദ്യങ്ങളിൽ ഏതെങ്കിലും 3 എണ്ണത്തിന് ഉത്തരം എഴുതുക. (3 സ്കോർ വീതം) (3x3=9)

- 13. ചിത്രം വിശകലനം ചെയ്ത് താഴെ നൽകിയിരിക്കുന്ന ചോദ്യങ്ങൾക്ക് ഉത്തരമെഴുതുക. ക്രിയാശീലക്രമം $\text{Mg} > \text{Zn} > \text{Cu}$



- a) ഏത് ബീക്കറിലാണ് ആദേശരാസപ്രവർത്തനം നടക്കുന്നത്? എന്തുകൊണ്ട്?(2)
- b) ഈ പ്രവർത്തനത്തിന്റെ രാസസമവാക്യം എഴുതുക? (1)
- 14. ഒരു നിശ്ചിതമാസ് വാതകത്തിന്റെ വ്യാപ്തവും മർദ്ദവും തമ്മിലുള്ള ബന്ധം ചുവടെ തന്നിരിക്കുന്നു. താപനില സ്ഥിരമാണ്.

| മർദ്ദം P (atm) | വ്യാപ്തം V (ml) |
|----------------|-----------------|
| 1 | 20 |
| X | 10 |
| 4 | Y |

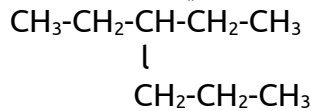
- a) X, Y ഇവയുടെ വിലകൾ കണ്ടുപിടിക്കുക. (2)
- b) ഈ ബന്ധം ഏത് വാതകനിയമവുമായി ബന്ധപ്പെട്ടിരിക്കുന്നു? (1)

15. ചില മൂലകങ്ങളുടെ സബ്ഷെൽ ഇലക്ട്രോൺ വിന്യാസം നൽകിയിരിക്കുന്നു.

- P- $1s^2 2s^2 2p^4$
- Q- $1s^2 2s^2 2p^6 3s^2 3p^6 3d^6 4s^2$
- R- $1s^2 2s^2 2p^6 3s^2$
- S- $1s^2 2s^2 2p^6$

- a) അയോണീകരണ ഊർജ്ജം ഏറ്റവും കൂടിയ മൂലകം ഏത്? (1)
- b) വ്യത്യസ്ത ഓക്സീകരണാവസ്ഥ കാണിക്കുന്ന മൂലകം ഏത്? (1)
- c) P,R എന്നീ മൂലകങ്ങൾ ചേർന്നുണ്ടാകുന്ന സംയുക്തത്തിന്റെ രാസസൂത്രം എഴുതുക? (1)

16. ഒരു ഹൈഡ്രോകാർബണിന്റെ ഘടനാവാക്യം നൽകിയിരിക്കുന്നു.

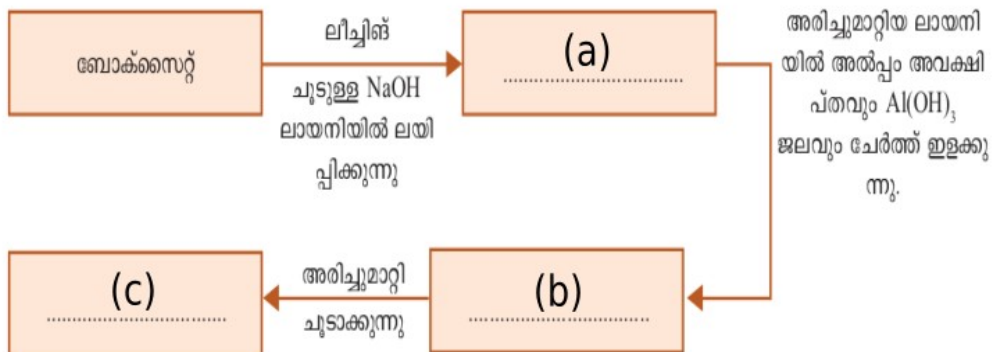


- a) തന്മാത്രാസൂത്രം എഴുതുക? (1)
- b) ശാഖയുടെ പേര് എന്ത്? (1)
- c) ഈ ഹൈഡ്രോകാർബണിന്റെ IUPAC നാമം എഴുതുക (1)

B വിഭാഗം

ചുവടെ നൽകിയിരിക്കുന്ന ചോദ്യത്തിന് ഉത്തരമെഴുതുക. (3 സ്കോർ) (1x3=3)

17. ബോക്സൈറ്റിന്റെ സാന്ദ്രണവുമായി ബന്ധപ്പെട്ട് ചുവടെ നൽകിയിരിക്കുന്ന ഫ്ലോഡയഗ്രാം പൂർത്തിയാക്കുക.



a) a,b,c ഇവ എഴുതുക. (3)

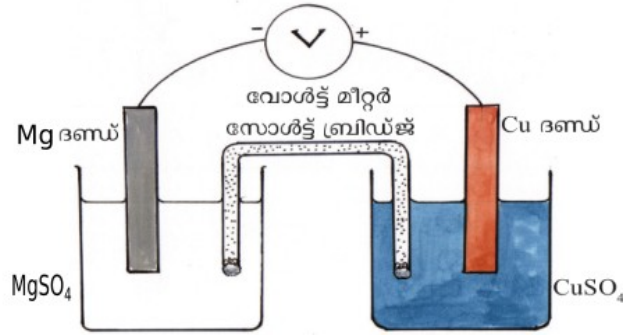
പാർട്ട് IV

A വിഭാഗം

18 മുതൽ 20 വരെയുള്ള ചോദ്യങ്ങളിൽ ഏതെങ്കിലും രണ്ടെണ്ണത്തിന് ഉത്തരം എഴുതുക. 4 സ്കോർ വീതം (2x4=8)

18. CO₂ വിന്റെ മോളികുലാർ മാസ് 44 ആണ്.
- a) ഒരു ഗ്രാം മോളികുലാർ മാസ് (1GMM) എന്നാൽ എന്ത്? (1)
 - b) 1GMM CO₂ വിന്റെ മാസ് എത്ര? (1)
 - c) 1GMM CO₂ വിലെ തന്മാത്രകളുടെ എണ്ണം എത്ര? (1)
 - d) 220g CO₂ വിൽ എത്ര മോൾ തന്മാത്രകൾ അടങ്ങിയിരിക്കും? (1)

19. ഒരു ഗാൽവനിക് സെൽ ചിത്രീകരിച്ചിരിക്കുന്നു. (ക്രിയാശീലക്രമം : Mg>Cu)



- a) ഇലക്ട്രോൺ പ്രവാഹദിശ ഏത് ഇലക്ട്രോഡിൽ നിന്ന് ഏത് ഇലക്ട്രോഡിലേക്കായിരിക്കും? (1)
- b) ആനോഡിൽ നടക്കുന്ന രാസപ്രവർത്തന സമവാക്യം എഴുതുക? (1)
- c) നിരോക്സീകരണം നടക്കുന്ന ഇലക്ട്രോഡ് ഏത്? (1)
- d) ഗാൽവനിക് സെല്ലിൽ നടക്കുന്ന ഊർജ്ജമാറ്റം എഴുതുക? (1)

20. രണ്ട് രാസസമവാക്യങ്ങൾ നൽകിയിരിക്കുന്നു.

- (i) $CH_2=CH_2 + H_2 \rightarrow A$
- (ii) $A + Cl_2 \rightarrow B + HCl$
 - a) A, B ഇവ കണ്ടെത്തുക. (2)
 - b) B യുടെ IUPAC നാമം എഴുതുക. (1)
 - c) പ്രവർത്തനം (i) ഏത് വിഭാഗം രാസപ്രവർത്തനത്തിലുൾപ്പെടുന്നു? (1)

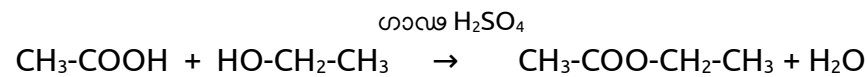
പാർട്ട് IV

B വിഭാഗം

21 മുതൽ 22 വരെയുള്ള ചോദ്യങ്ങളിൽ ഏതെങ്കിലും ഒരെണ്ണത്തിന് മാത്രം ഉത്തരം എഴുതുക. (4 സ്കോർ) (1x4=4)

- 21. a) സൾഫ്യൂറിക് ആസിഡിന്റെ ഏത് ഗുണമാണ് താഴെ നൽകിയിരിക്കുന്ന സന്ദർഭങ്ങളിൽ പ്രകടമാകുന്നതെന്ന് എഴുതുക?
 - i) വാച്ച് ഗ്ലാസ്സിലെടുത്ത പഞ്ചസാരയിലേക്ക് ഏതാനും തുള്ളി ഗാഢസൾഫ്യൂറിക് ആസിഡ് ചേർക്കുമ്പോൾ കറുത്ത പദാർത്ഥം ലഭിക്കുന്നു. (1)
 - ii) ക്ലോറിന്റെ നിർമ്മാണവേളയിൽ, ക്ലോറിൻ വാതകത്തെ ഗാഢസൾഫ്യൂറിക് ആസിഡിലൂടെ കടത്തി വിടുന്നു. (1)
- b) സന്ദർഭം (i) ൽ ലഭിച്ച കറുത്ത പദാർത്ഥം ഏതാണ്? (1)
- c) അമോണിയ നിർമ്മാണ വേളയിൽ ശോഷകാകരമായി ഗാഢസൾഫ്യൂറിക് ആസിഡ് ഉപയോഗിക്കാത്തതെന്തുകൊണ്ട്? (1)

22. പരീക്ഷണശാലയിൽ വിദ്യാർത്ഥികൾ ചെയ്ത ഒരു രാസപ്രവർത്തനത്തിന്റെ സമവാക്യം നൽകിയിരിക്കുന്നു.



- a) ഈ രാസസമവാക്യത്തിൽ നിന്ന് എസ്റ്റർ തെരഞ്ഞെടുത്തെഴുതുക. (1)
- b) എസ്റ്ററിന്റെ പേരെഴുതുക. (1)
- c) ഈതെൽ ബ്യൂട്ടിറേറ്റ് എന്ന എസ്റ്ററുണ്ടാക്കാൻ ആവശ്യമുള്ള കാർബോക്സിലിക് ആസിഡ്, ആൽക്കഹോൾ ഇവ എഴുതുക? (2)

പാർട്ട് V

A വിഭാഗം

23 മുതൽ 24 വരെയുള്ള ചോദ്യങ്ങളിൽ ഏതെങ്കിലും ഒരെണ്ണത്തിന് മാത്രം ഉത്തരം എഴുതുക. (5 സ്കോർ) (1x5=5)

23. ഇരുമ്പിന്റെ പ്രധാന അയിരാണ് ഹേമറ്റൈറ്റ്. ബ്ലാസ്റ്റ് ഫർണസ് എന്ന സംവിധാനം ഉപയോഗിച്ചാണ് ഹേമറ്റൈറ്റിനെ അയൺ ആക്സി മാറ്റുന്നത്.
- a) ഹേമറ്റൈറ്റ് അയിരിന്റെ സാന്ദ്രണ മാർഗ്ഗം ഏത്? (1)
 - b) ഹേമറ്റൈറ്റ് കൂടാതെ ബ്ലാസ്റ്റ് ഫർണസിൽ നിക്ഷേപിക്കപ്പെടുന്ന മറ്റ് പദാർത്ഥങ്ങൾ ഏവ? (1)
 - c) ബ്ലാസ്റ്റ് ഫർണസിൽ നിരോക്സീകാരിയായി പ്രവർത്തിക്കുന്ന സംയുക്തം ഏത്? (1)
 - d) സ്ലാഗ് രൂപീകരണപ്രവർത്തനത്തിന്റെ സമവാക്യം എഴുതുക? (1)
 - e) ബ്ലാസ്റ്റ് ഫർണസിൽ നിന്നും പുറത്തു വരുന്ന അയണിന് പറയുന്ന പേരെഴുതുക (1)
24. വ്യാവസായികമായി അമോണിയ നിർമ്മിക്കുന്നതിന്റെ രാസസമവാക്യം നൽകിയിരിക്കുന്നു.



- a) ഈ പ്രക്രിയ ഏത് പേരിലറിയപ്പെടുന്നു? (1)
- b) ചൂവടെ നൽകിയിരിക്കുന്ന മാറ്റങ്ങൾ പുരോപ്രവർത്തനത്തെ എങ്ങനെ സ്വാധീനിക്കുന്നു (വ്യൂഹം സംതുലനാവസ്ഥയിലാണ്)
 - (i) നൈട്രജന്റെ ഗാഢത വർദ്ധിപ്പിക്കുന്നു. (1)
 - (ii) മർദ്ദം കുറയ്ക്കുന്നു. (1)
 - (iii) താപനില കുറയ്ക്കുന്നു. (1)
- c) സംതുലനാവസ്ഥയുടെ ഒരു സവിശേഷത എഴുതുക. (1)



**DIET MALAPPURAM & VIJAYABHERI MALAPPURAM
SSLC MODEL EXAMINATION , MARCH 2022**



SET-1

സമയം:1.45 മണിക്കൂർ

ആകെ സ്കോർ: 40

**ജീവശാസ്ത്രം
പാർട്ട് I**

A വിഭാഗം (ഫോക്കസ് ഏരിയ)

B വിഭാഗം (നോൺ ഫോക്കസ് ഏരിയ)

=====

PART I

ഒന്നുമുതൽ ആറു വരെയുള്ള ചോദ്യങ്ങളിൽ ഏതെങ്കിലും നാലെണ്ണത്തിന് ഉത്തരമെഴുതുക. (സ്കോർ -4)

1. താഴെ തന്നിരിക്കുന്നവയിൽ ഒറ്റപ്പെട്ടത് ഏത്? മറ്റുള്ളവയുടെ പൊതുസ്വഭാവം എഴുതുക. കർണപടം, മാലിയസ്, കോർണിയ, ഇൻകസ്
2. പദജോഡി ബന്ധം കണ്ടെത്തി വിട്ടഭാഗം പൂരിപ്പിക്കുക
ജനിതക ക്രമിക - റസ്ട്രിക്ഷൻ എൻഡോന്യൂക്ലിയെസ്
ജനിതക പശ - -----
3. താഴെതന്നിരിക്കുന്ന പ്രസ്താവനകളിൽ ശരിയായവ ഏതെല്ലാം?
A. രാസപരിണാമസിദ്ധാന്തത്തിന്റെ ഉപജ്ഞാതാക്കൾ ഒപ്പാരിൻ ,ഹാൽഡേൻ എന്നിവരാണ്
B. രാസപരിണാമഫലമായി ഉണ്ടായ ലഘുജൈവകണികകളാണ് പ്രോട്ടീൻ, പോളിസാക്കറൈഡ് എന്നിവ
C. രാസപരിണാമസിദ്ധാന്തത്തിന്റെ ഉപജ്ഞാതാക്കളാണ് ഹരോൾഡ് യുറേ, സ്റാൻലി മില്ലർ എന്നിവർ
D. ആദിമഭൂമിയൽ സ്വതന്ത്രഓക്സിജൻ ഇല്ലായിരുന്നു.
i) B യും C യും ശരി
ii) A യും B യും ശരി
iii) A യും D യും ശരി
iv) B യും D യും ശരി

4. പട്ടിക വിശകലനം ചെയ്ത് വിട്ടഭാഗം പൂരിപ്പിക്കുക.

| | |
|-----------|-------------------|
| ശരീരഭാഗം | ശരീരസ്രവം |
| വായ | ഉമിനീരിലെ ലൈസോസൈം |
| ശ്വാസനാളം | -----A----- |
| ആമാശയം | -----B----- |

5. A ബോക്സിലേയും B ബോക്സിലേയും വിവരങ്ങൾ അപഗ്രഥനം ചെയ്ത് ശരിയായ പദജോഡി നിർമ്മിക്കുക.

A

B

ഓക്സിൻ
ജിബ്ബർലിൻ
എഥിലിൻ

കോശവൈവിധ്യവൽക്കരണം
ഭ്രൂണത്തിന്റെ സൂക്ഷ്മാവസ്ഥ
സംഭ്രൂതാഹാരത്തിന്റെ വിഘടനം

6. മധ്യകർണത്തെ ഗ്രസനിയുമായി ബന്ധിപ്പിക്കുന്ന ഭാഗമാണ് കർണപടത്തിന്റെ ഇരുവശത്തുമുള്ള വായുമർദ്ദം തുല്യപ്പെടുത്തുന്നത്. ഈ ഭാഗത്തിന്റെ പേരെഴുതുക.

B. 7 മുതൽ 9 വരെയുള്ള എല്ലാചോദ്യങ്ങൾക്കും ഉത്തരമെഴുതുക.

7. താഴെ തന്നിരിക്കുന്നവയിൽനിന്നും അഡ്രീനൽ ഗ്രന്ഥി ഉൽപാദിപ്പിക്കാത്ത ഹോർമോണിനെ കണ്ടെത്തി എഴുതുക.

അൽഡോസ്റ്റീറോൺ , എപിനെഫ്രിൻ, കോർട്ടിസോൾ , വാസോപ്രസിൻ

8. പട്ടിക ക്രമീകരിച്ച് വിട്ടഭാഗം കണ്ടെത്തി എഴുതുക.

| രോഗകാരി | കോഗങ്ങളെ ബാധിക്കുന്ന വിധം | പരിഹാരം |
|-----------|--------------------------------|-------------------|
| ഫംഗസ് | ടോക്സിനുകളെ ഉൽപാദിപ്പിക്കുന്നു | ആന്റിവൈറൽ മരുന്ന് |
| വൈറസ് | ---A--- | ആന്റിഫംഗൽ മരുന്ന് |
| ബാക്ടീരിയ | ---B--- | ആന്റിബയോട്ടിക് |

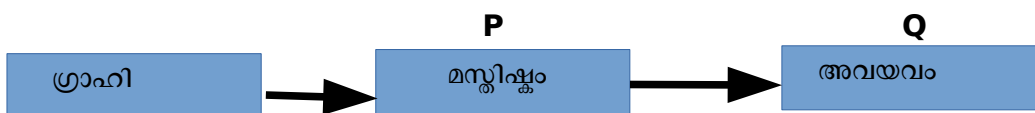
9. താഴെ തന്നിരിക്കുന്ന ശാരീരികപ്രവർത്തനങ്ങളിൽ പാരാസിംപതറ്റിക് വ്യവസ്ഥയുടെ പ്രവർത്തനങ്ങൾ ഏതെല്ലാം?

(മൂത്രാശയം ചുരുങ്ങുന്നു. ഗ്ലൈക്കോജനെ ഗ്ലൂക്കോസാക്കി മാറ്റുന്നു, ആമാശയപ്രവർത്തനങ്ങൾ സാധാരണ നിലയിലാകുന്നു, ഉമിനീർ ഉൽപാദനം കൂടുന്നു)

PART II

A ചുവടെ നൽകിയിരിക്കുന്ന ചോദ്യത്തിന് ഉത്തരമെഴുതുക

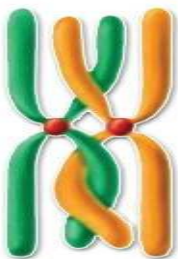
10. നാഡികളിലൂടെയുള്ള ആവേഗങ്ങളുടെ പ്രേഷണം സംബന്ധിച്ച ചിത്രീകരണം വിശകലനം ചെയ്ത് ചോദ്യങ്ങൾക്ക് ഉത്തരമെഴുതുക.



- a) P,Q എന്നിവ സൂചിപ്പിക്കുന്നത് ഏതുതരം നാഡികളാണ്?
- b) ആവേഗങ്ങളുടെ പ്രേഷണത്തിൽ സിനാപ്സിന്റെ പ്രാധാന്യമെന്ത്?

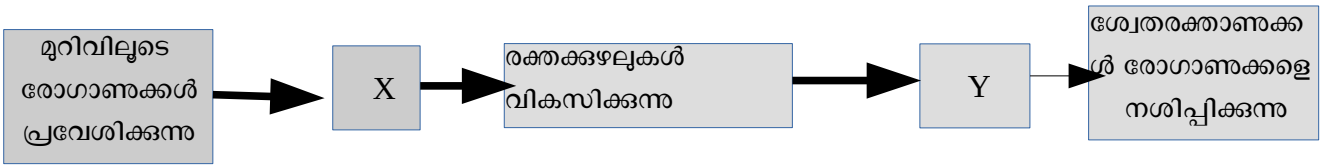
B. 11 മുതൽ 12 വരെയുള്ള ചോദ്യങ്ങളിൽ ഏതെങ്കിലും ഒരെണ്ണത്തിന് ഉത്തരമെഴുതുക.(1 സ്കോർ വീതം)

11. ചിത്രീകരണം വിശകലനം ചെയ്ത് ചോദ്യങ്ങൾക്ക് ഉത്തരമെഴുതുക.



- a) ചിത്രീകരണം ഏതു പ്രവർത്തനത്തെ സൂചിപ്പിക്കുന്നു?
- b) വ്യതിയാനങ്ങൾ രൂപപ്പെടുന്നതിൽ ഈപ്രവർത്തനത്തിന്റെ പങ്കെന്ത്?

12. വീണ്ടൽ പ്രതികരണവുമായി ബന്ധപ്പെട്ട ഘോഷാർത്ഥിയിൽ X ,Y ഭാഗങ്ങൾ കണ്ടെത്തി എഴുതുക.



PART III

A. 13 മുതൽ 16 വരെയുള്ള ചോദ്യങ്ങളിൽ ഏതെങ്കിലും 3 എണ്ണത്തിന് ഉത്തരമെഴുതുക. (3 സ്കോർ വീതം)

13. പനിയെക്കുറിച്ചുള്ള ചർച്ചയിൽ മൂന്നു വിദ്യാർത്ഥികളുടെ അഭിപ്രായങ്ങൾ താഴെ തന്നിരിക്കുന്നു.

STUDENT -1 സ്വയം മരുന്ന് ഉപയോഗിച്ച് മാറ്റാവുന്നതേയുള്ളൂ പനി

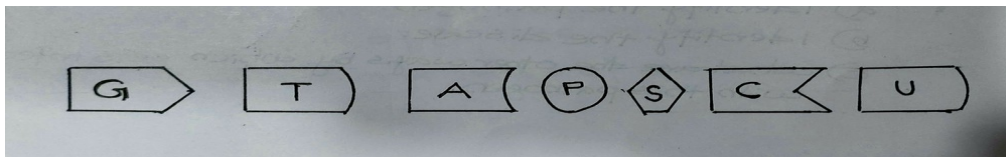
STUDENT -2 പനിയുടെ യഥാർത്ഥ കാരണം കണ്ടെത്തി ചികിത്സിക്കുകയാണ് വേണ്ടത്

STUDENT-3 പനിക്കു ചികിത്സയേ ആവശ്യമില്ല.

a) നിങ്ങൾ ഇതിൽ ആരുടെ അഭിപ്രായത്തോട് യോജിക്കുന്നു? നിങ്ങളുടെ ഉത്തരത്തെ ന്യായീകരിക്കുക.

b) പനി ശരീരത്തിന്റെ ഒരു പ്രതിരോധപ്രവർത്തനമാകുന്നതെങ്ങനെ?

14. ന്യൂക്ലിയോടൈഡ് യൂണിറ്റിന്റെ നിർമ്മാണ ഘടകങ്ങൾ താഴെ തന്നിരിക്കുന്നു. ചിത്രീകരണം വിശകലനം ചെയ്ത് ചോദ്യങ്ങൾക്ക് ഉത്തരമെഴുതുക.



a) RNA യിൽ മാത്രം കാണപ്പെടുന്ന ന്യൂക്ലിയോടൈഡിനെ ചിത്രീകരിക്കുക.

b) DNA യിൽ മാത്രം കാണുന്ന ന്യൂക്ലിയോടൈഡിനെ ചിത്രീകരിക്കുക.

15. ഒരു രോഗകാരിയുമായി ബന്ധപ്പെട്ട പ്രസ്താവനകൾ ചുവടെ നൽകിയിരിക്കുന്നു.

- വൈറസ് വിഭാഗത്തിൽ ഉൾപ്പെടുന്നു,
 - ശരീര ദ്രവത്തിലൂടെ പകരുന്നു.
 - ശരീരത്തിലെത്തി ലിംഫോസൈറ്റുകളുടെ ജനിതക സംവിധാനം ഉപയോഗിച്ച് പെരുകുന്നു.
- a) രോഗകാരിയായ വൈറസിന്റെ പേരെഴുതുക
- b) രോഗം ഏത്?
- c). ഈ രോഗാണു പകരുന്ന മറ്റു മാർഗങ്ങൾ ഏതെല്ലാം?

16. റെറ്റിനയിൽനിന്നുള്ള കാഴ്ചയുടെ ആവേഗങ്ങൾ നേത്രനാഡി വഴി സെറിബ്രത്തിലെത്തുമ്പോഴാണ് കാഴ്ച സാധ്യമാകുന്നത്.

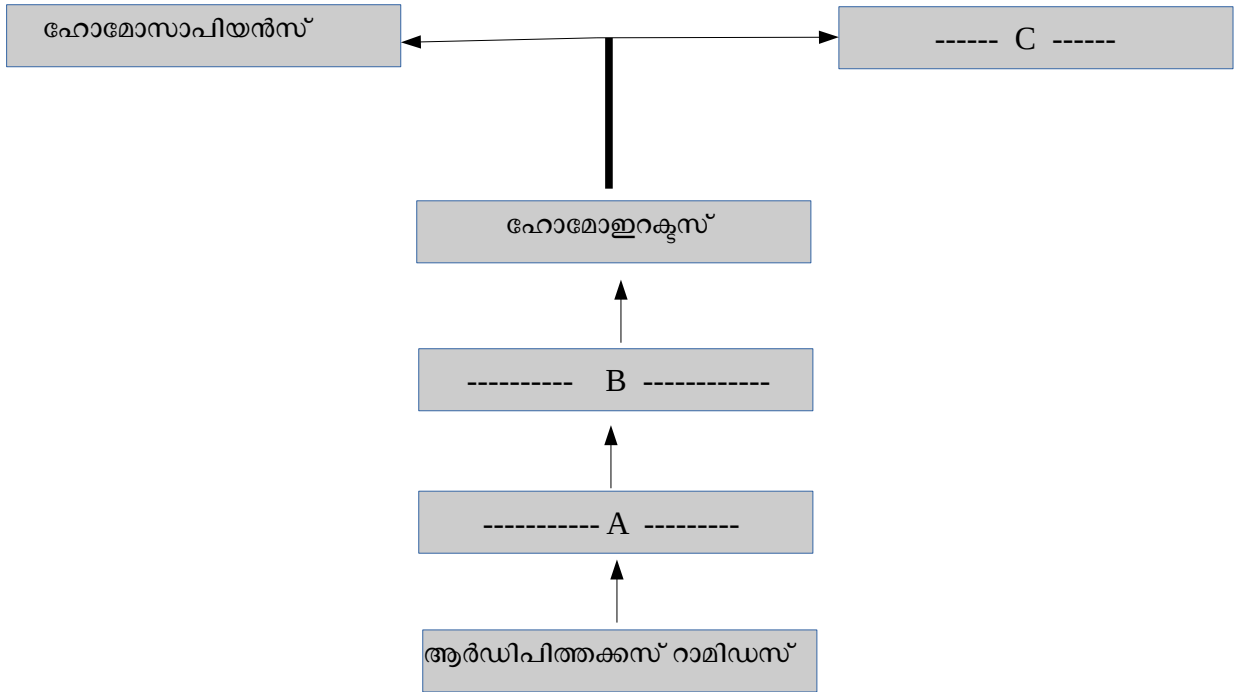
a) കോർണിയ മുതൽ റെറ്റിനവരെയുള്ള ആവേഗങ്ങളുടെ പാത കാണിക്കുന്ന ഘോഷാർത്ഥി വരയ്ക്കുക'

b) റെറ്റിനയിൽനിന്ന് നേത്രനാഡി ആരംഭിക്കുന്ന ഭാഗത്ത് കാഴ്ചശക്തി ഇല്ല.എന്തുകൊണ്ട്?

B. ചുവടെ നൽകിയിരിക്കുന്ന ചോദ്യത്തിന് ഉത്തരമെഴുതുക. (സ്കോർ -3)

17. ആധുനിക മനുഷ്യന്റെ പരിണാമത്തിലേക്ക് നയിച്ച പരിണാമ ചരിത്രത്തിലെ കണ്ണികളെ ചുവടെ നൽകിയിരിക്കുന്നു. ഉചിതമായവ തിരഞ്ഞെടുത്ത് ചിത്രീകരണത്തിൽ വിട്ടഭാഗം പൂരിപ്പിക്കുക.

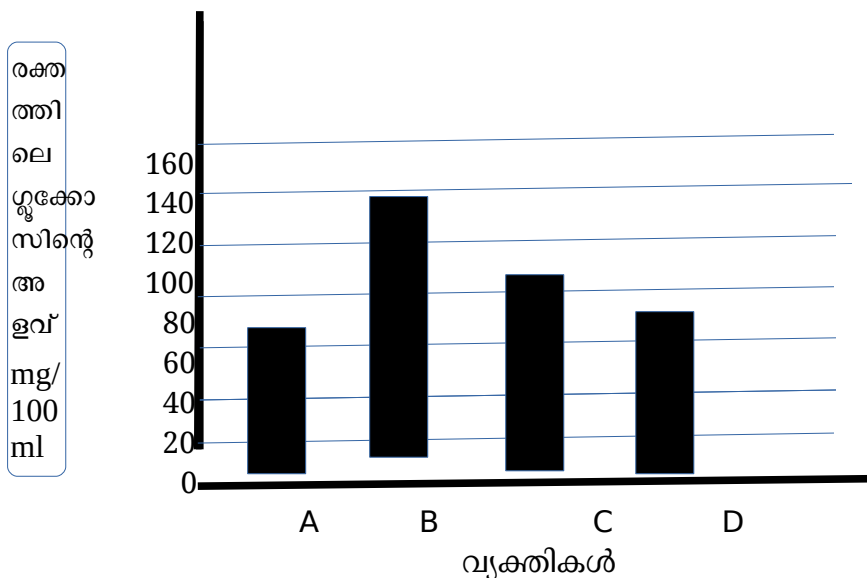
ആസ്ട്രലോപിത്തക്കസ് അഫറൻസിസ്, ഹോമോനിയണ്ടർ താലൻസിസ്, ഹോമോഹബിലിസ്



PART IV

A. 18 മുതൽ 20 വരെയുള്ള ചോദ്യങ്ങളിൽ ഏതെങ്കിലും രണ്ടെണ്ണത്തിന് ഉത്തരമെഴുതുക.(4 സ്കോർ വീതം)

18. പ്രഭാതക്ഷേണത്തിനുമുമ്പ് രക്തപരിശോധന നടത്തിയ വ്യത്യസ്ത വ്യക്തികളുടെ രക്തത്തിലെ ഗ്ലൂക്കോസിന്റെ നില ഗ്രാഫിൽ ചിത്രീകരിച്ചത് പരിശോധിക്കുക.



- a) ഏത് വ്യക്തിക്കാണ് പ്രമേഹരോഗം ഉള്ളത്?
- b) ഏത് വ്യക്തിക്കാണ് രക്തത്തിൽ ഗ്ലൂക്കോസിന്റെ സാധാരണ അളവുള്ളത്?
- c) രക്തത്തിലെ ഗ്ലൂക്കോസിന്റെ അളവിനെ ക്രമീകരിക്കുന്ന ഇൻസുലിന്റെ രണ്ട് പ്രവർത്തനങ്ങൾ എഴുതുക.

19. താഴെ തന്നിരിക്കുന്ന പത്രവാർത്ത വായിച്ച് ചോദ്യങ്ങൾക്ക് ഉത്തരമെഴുതുക

DNA പരിശോധനയിലൂടെ മൃതദേഹങ്ങളെ തിരിച്ചറിഞ്ഞു.
 മലപ്പുറം: കഴിഞ്ഞമാസം നടന്ന ഉരുൾ പൊട്ടലിൽ മരണമടഞ്ഞ എട്ടോളം മൃതദേഹങ്ങൾ DNA പരിശോധനയിലൂടെ തിരിച്ചറിഞ്ഞ് ബന്ധുക്കൾക്ക് കൈമാറി

- a) DNA പരിശോധനയുടെ അടിസ്ഥാനം എന്ത്?
- b) DNA പരിശോധനയിലൂടെ ബന്ധുക്കളെ തിരിച്ചറിയുന്നതിന്റെ അടിസ്ഥാനം എന്ത്?
- c) ഈ സാങ്കേതികവിദ്യയുടെ മറ്റ് രണ്ട് സാധ്യതകൾ എഴുതുക.

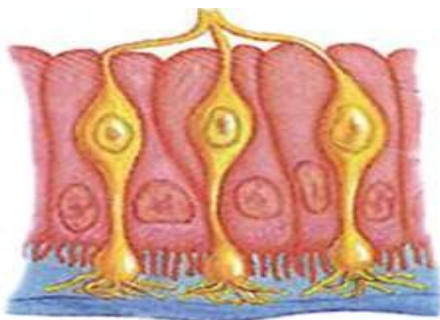
20. രക്തഗ്രൂപ്പുകളുമായി ബന്ധപ്പെട്ട പട്ടിക നിരീക്ഷിക്കുക.

| രക്തഗ്രൂപ്പുകൾ | ആന്റിജൻ | ആന്റിബോഡി |
|----------------|--------------|-----------|
| A | A | b |
| B | ---- X ----- | a |
| AB | A യും B യും | ഇല്ല |
| O | ഇല്ല | --- Y --- |

- a) X, Y കണ്ടെത്തി എഴുതുക.
- b) രക്തത്തെ പോസിറ്റീവ് ,നെഗറ്റീവ് എന്നിങ്ങനെ തരംതിരിക്കുന്നതിന്റെ അടിസ്ഥാനമെന്ത്?
- c) എല്ലാവർക്കും എല്ലാഗ്രൂപ്പ് രക്തവും സ്വീകരിക്കാനാവില്ല. എന്തുകൊണ്ട്?

B. 21 മുതൽ 22 വരെയുള്ള ചോദ്യങ്ങളിൽ ഏതെങ്കിലും ഒരണ്ണത്തിന് ഉത്തരമെഴുതുക.

21. ചിത്രം നിരീക്ഷിച്ച് ചോദ്യങ്ങൾക്ക് ഉത്തരമെഴുതുക



- a) ചിത്രത്തിൽ കാണുന്ന ഗ്രാഹിയുടെ പേര് എഴുതുക
- b) ഏത് ജന്താനേന്ദ്രിയത്തിലാണ് ഈ ഗ്രാഹിയെ കാണുന്നത്?
- c) ഈ ഗ്രാഹിയുടെ ധർമ്മമെന്ത്?
- d) ഗ്രാഹിക്കു മുന്നിലുള്ള ശ്ലേഷ്മത്തിന്റെ ധർമ്മം എഴുതുക

22. രണ്ടുജോഡി വിപരീതഗുണങ്ങളെ പരിഗണിച്ചുകൊണ്ട് മെൻഡൽ നടത്തിയ പരീക്ഷണത്തിലെ രണ്ടാം തലമുറയുടെ ചിത്രീകരണം നിരീക്ഷിച്ച് വിട്ടുപോയഭാഗം പൂരിപ്പിക്കുക.

സൂചന- പ്രകടഗുണം : ഉയരക്കൂടുതൽ ചുവപ്പുനിറം, ഗുപ്തഗുണം : ഉയരക്കുറവ് വെളുപ്പുനിറം

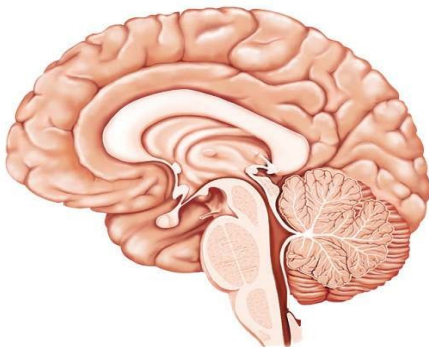
| | TR | Tr | tR | tr |
|----|---------|-----------|----------|---------|
| TR | TTRR | -- A -- | TtRR | -- B -- |
| Tr | --C-- | TTRr | --D-- | Ttrr |
| tR | TtRR | --- E --- | --- F--- | ---G--- |
| tr | -- H -- | Ttrr | ttRr | ttrr |

PART V

A. 23 മുതൽ 24 വരെയുള്ള ചോദ്യങ്ങളിൽ ഏതെങ്കിലും ഒരണ്ണത്തിന് ഉത്തരമെഴുതുക (സ്കോർ-5)

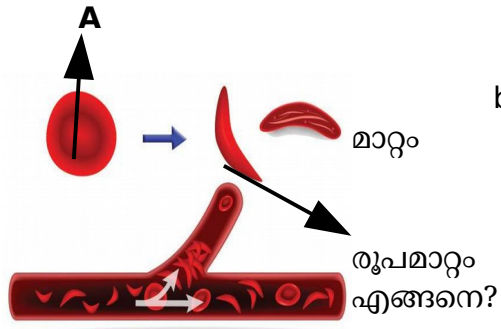
23. ചിത്രം പകർത്തിവരച്ച് ചുവടെ കൊടുത്തിട്ടുള്ള ചോദ്യങ്ങൾക്ക് ഉത്തരമെഴുതുക.

തലാമസ്, ഹൃദയസ്പന്ദനം നിയന്ത്രിക്കുന്നു. മെഡുല്ല ഒബ്ളാംഗേറ്റ, സെറിബെല്ലം, ഇന്ദ്രിയാനുഭവങ്ങൾ, പേശീപ്രവർത്തനങ്ങളെ ഏകോപിപ്പിക്കുന്നു, സെറിബ്രം, ആവേശങ്ങളുടെ പുനപ്രസരണകേന്ദ്രം



- a) ബോക്സിൽനിന്ന് മസ്തിഷ്കഭാഗത്തെ സൂചിപ്പിക്കുന്ന പദങ്ങൾ തിരിച്ചറിഞ്ഞ് ചിത്രത്തിൽ അടയാളപ്പെടുത്തുക.
- b) ബോക്സിൽ നൽകിയിരിക്കുന്ന മസ്തിഷ്കഭാഗങ്ങളെയും അവയുടെ ധർമ്മങ്ങളെയും ശരിയായി ജോഡി ചേർത്തെഴുതുക.

24. ചിത്രീകരണം നിരീക്ഷിച്ച് ചോദ്യങ്ങൾക്ക് ഉത്തരമെഴുതുക.



- a) ചിത്രം B യിൽ സൂചിപ്പിക്കുന്ന രോഗം ഏത് ?
- b) അരുണരക്താണുക്കളുടെ ആകൃതിയിലുള്ള എന്ത് ?
- c) ഈ രോഗത്തിന് കാരണം എന്ത് ?
- d) അരുണരക്താണുക്കൾക്കുണ്ടാകുന്ന **B** ശരീരത്തെ ബാധിക്കുന്നത്

DIET MALAPPURAM & VIJAYABHERI MALAPPURAM

SSLC MODEL EXAMINATION , MARCH 2022

SET-1

ശ്ലീതം

സമയം : $2\frac{1}{2}$ മണിക്കൂർ

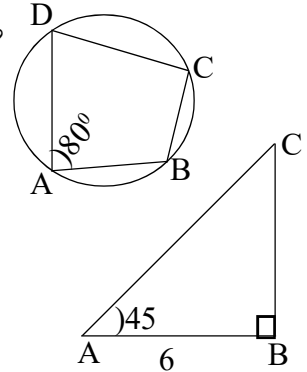
ആകെ സ്കോർ: 80

PART-1

വിഭാഗം: A

1 മുതൽ 6 വരെയുള്ള ചോദ്യങ്ങളിൽ ഏതെങ്കിലും 4 എണ്ണത്തിന് ഉത്തരമെഴുതുക. ഓരോന്നിനും ഒരു സ്കോർ വീതം.

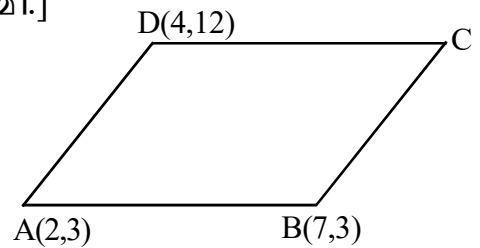
1. 10, 14, 18, ... എന്ന സമാന്തരശ്രേണിയുടെ പൊതുവ്യത്യാസമെന്ത് ?
2. ചിത്രത്തിൽ $\angle A=80^\circ$ ആയാൽ $\angle C$ യുടെ അളവെത്ര ?
3. ചിത്രത്തിൽ $\angle A=45^\circ$, $\angle B=90^\circ$, $AB=6\text{cm}$. AC യുടെ നീളമെത്ര ?



4. ഒരു പരീക്ഷയിൽ 9 കുട്ടികൾക്ക് കിട്ടിയ സ്കോറുകൾ ചുവടെ കൊടുത്തിരിക്കുന്നു. മധ്യമായ സ്കോർ എന്ത് ?
18,19,20,21,25,28,30,38,42
5. ഒരു അർദ്ധഗോളത്തിന്റെ പാദപരപ്പളവ് 15 ചതുരശ്ര സെന്റിമീറ്റർ ആയാൽ അതിന്റെ വക്രതല പരപ്പളവ് എന്ത് ?

[15 ച സെ മീ, 10 ച സെ മീ, 30 ച സെ മീ, 45 ച സെ മീ.]

6. ചിത്രത്തിൽ ABCD ഒരു സാമാന്തരികമാണ്. $A(2,3)$, $B(7,3)$, $D(4,12)$ എന്നിവ ആയാൽ C യുടെ സൂചകസംഖ്യകൾ എഴുതുക.
[(9, 12), (5,0), (9,0),(5,12)]



വിഭാഗം: B

7 മുതൽ 10 വരെയുള്ള എല്ലാ ചോദ്യങ്ങൾക്കും ഉത്തരമെഴുതുക. ഓരോ ചോദ്യത്തിനും ഒരു സ്കോർ വീതം.

7. ഒരു സമാന്തരശ്രേണിയുടെ ആദ്യത്തെ n പദങ്ങളുടെ തുക $4n^2+6n$ ആണ്. ആദ്യപദം എന്ത് ?
(4, 6, 10, 12)
8. $P(x) = x^2-6x+k$ എന്ന ബഹുപദത്തെ രണ്ട് ഒന്നാംകൃതി ബഹുപദങ്ങളുടെ ഗുണനഫലമായ എഴുതാൻ കഴിയണമെങ്കിൽ k ആയി വരാവുന്ന ഏറ്റവും വലിയ സംഖ്യ ഏത് ?
(9, -9, 36, -36)
9. ഒരു ത്രികോണത്തിന്റെ ചുറ്റളവ് 20 സെന്റിമീറ്റർ, പരപ്പളവ് 30 ചതുരശ്രസെന്റിമീറ്റർ ആയാൽ ആ ത്രികോണത്തിന്റെ അന്തർവൃത്ത ആരമെത്ര ?
(1 സെ.മീ, 2 സെ.മീ, 2.5 സെ.മീ, 3 സെ.മീ)

10. ഒരു സഞ്ചിയിൽ 6 ചുവന്ന പന്തുകളും മറ്റൊരു സഞ്ചിയിൽ 4 നീല പന്തുകളും ഉണ്ട്. രണ്ട് സഞ്ചികളിൽനിന്നും ഓരോ പന്തുവീതം എടുത്ത് ജോടികളായി ക്രമീകരിച്ചാൽ പരമാവധി എത്ര ജോടികൾ ലഭിക്കും?

(10, 24, 6, 4)

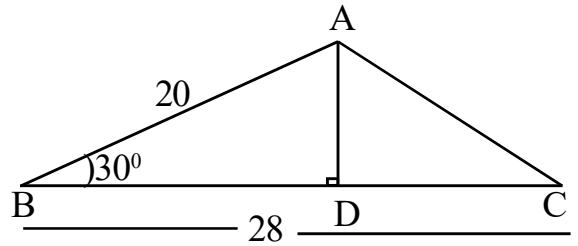
PART-2
വിഭാഗം: A

11 മുതൽ 15 വരെയുള്ള ചോദ്യങ്ങളിൽ എതെങ്കിലും 3 എണ്ണത്തിന് ഉത്തരമെഴുതുക. ഓരോന്നിനും രണ്ടു സ്കോർ വീതം.

11. 2 സെന്റിമീറ്റർ ആരമുള്ള വൃത്തം വരയ്ക്കുക. വൃത്തത്തിൽ P എന്ന ബിന്ദു അടയാളപ്പെടുത്തുക. P യിലൂടെയുള്ള തൊടുവര വരയ്ക്കുക.

12. ചിത്രത്തിൽ $AB=20$ സെ.മീ, $BC=28$ സെ.മീ, AD എന്ന വര BC യ്ക്ക് ലംബമാണ്.

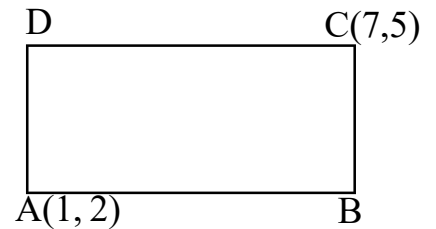
- a) AD യുടെ നീളം എത്ര ?
- b) ത്രികോണം ABC യുടെ പരപ്പളവ് കണക്കാക്കുക.



13. പൊതുവ്യത്യാസം 5 ആയ ഒരു സമാന്തരശ്രേണി എഴുതുക.

ഈ ശ്രേണിയുടെ 10-ാം പദവും 20-ാം പദവും തമ്മിലുള്ള വ്യത്യാസമെന്ത് ?

14. ABCD എന്ന ചതുരത്തിന്റെ വശങ്ങൾ അക്ഷങ്ങൾക്ക് സമാന്തരമാണ്. $A(1, 2)$, $C(7, 5)$ എങ്കിൽ



- a) B യുടെ സൂചകസംഖ്യകൾ എഴുതുക,
- b) AB യുടെ നീളം എന്ത് ?

15. ഒരു പ്രദേശത്തെ ഏതാനും കുട്ടികളെ അവരുടെ പ്രായമനുസരിച്ച് തരംതിരിച്ച പട്ടികയാണ് ചുവടെ തന്നിരിക്കുന്നത്.

- a) ആകെ കുട്ടികളുടെ എണ്ണം എത്ര?
- b) മധ്യമായ പ്രായം എന്ത് ?

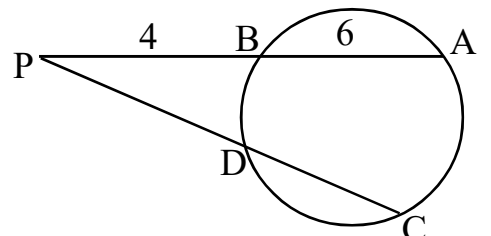
| പ്രായം | കുട്ടികളുടെ എണ്ണം |
|--------|-------------------|
| 8 | 5 |
| 10 | 7 |
| 13 | 8 |
| 14 | 6 |
| 16 | 3 |

വിഭാഗം: B

16 മുതൽ 18 വരെയുള്ള ചോദ്യങ്ങളിൽ എതെങ്കിലും 2 എണ്ണത്തിന് ഉത്തരമെഴുതുക. ഓരോന്നിനും രണ്ടു സ്കോർ വീതം.

16. ചിത്രത്തിൽ $AB=6$ സെ.മീ, $BP=4$ സെ.മീ, $CP=8$ സെ.മീ എങ്കിൽ

- a) PA യുടെ നീളമെന്ത് ?
- b) DP യുടെ നീളമെന്ത് ?



17. ചിത്രത്തിൽ $\angle Q=90^\circ$, $PR=5$ സെ.മീ, $PQ=4$ സെ.മീ,

a) QR എത്ര ?

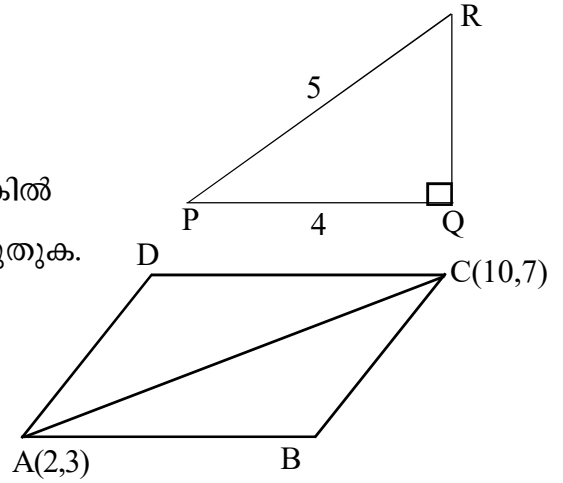
b) $\tan P$ ആകുന്ന സംഖ്യയേത്?

18. $ABCD$ ഒരു സാമാന്തരികമാണ്. $A(2, 3)$, $C(10, 7)$ എങ്കിൽ

a) AC യുടെ മധ്യബിന്ദുവിന്റെ സൂചകസംഖ്യകൾ എഴുതുക.

b) BD യുടെ മധ്യബിന്ദുവിന്റെ

സൂചകസംഖ്യകൾ എഴുതുക.



PART-3
വിഭാഗം: A

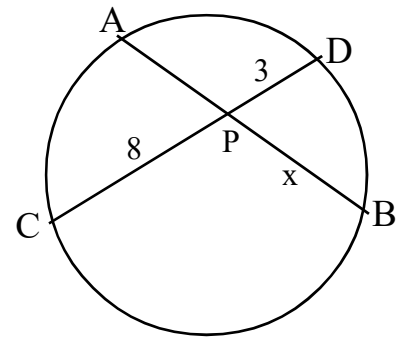
19 മുതൽ 23 വരെയുള്ള ചോദ്യങ്ങളിൽ ഏതെങ്കിലും 3 എണ്ണത്തിന് ഉത്തരമെഴുതുക. ഓരോന്നിനും നാല് സ്കോർ വീതം.

19. ചിത്രത്തിൽ $PC=8$ സെ.മീ, $PD=3$ സെ.മീ, കൂടാതെ PB യുടെ നീളത്തേക്കാൾ 2 സെ.മീ കൂടുതലാണ് PA യുടെ നീളം.

a) $PB=x$ ആയാൽ PA യുടെ നീളം x ഉപയോഗിച്ച് എഴുതുക.

b) ഒരു രണ്ടാംകൃതി സമവാക്യം രൂപീകരിച്ച്

PB യുടെ നീളം കണക്കാക്കുക.



20. ഒരു പെട്ടിയിൽ ഒന്നുമുതൽ 10 വരെയുള്ള എണ്ണൽസംഖ്യകളും, മറ്റൊരു പെട്ടിയിൽ 11 മുതൽ 30 വരെയുള്ള എണ്ണൽസംഖ്യകളും ഓരോ കടലാസിൽ എഴുതിയിട്ടിരിക്കുന്നു.

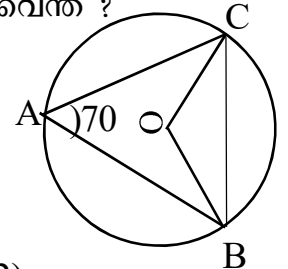
a) ആദ്യത്തെ പെട്ടിയിൽനിന്നും ഒരു കടലാസെടുത്താൽ, അതിലെ സംഖ്യ ഇരട്ടയാവാനുള്ള സാധ്യതയെന്ത് ?

b) രണ്ടാമത്തെ പെട്ടിയിൽനിന്നും ഒരു കടലാസെടുത്താൽ, അതിലെ സംഖ്യ ഒറ്റയാവാനുള്ള സാധ്യതയെന്ത് ?

c) രണ്ടു പെട്ടികളിലേയും കടലാസുകൾ ഒരുമിച്ച് ഒരു പെട്ടിയിലിട്ട് അതിൽനിന്നും ഒരു കടലാസെടുത്താൽ, അതിലെ സംഖ്യ ഒറ്റയാവാനുള്ള സാധ്യതയെന്ത് ?

21. a) ചിത്രത്തിൽ $\angle A=70^\circ$ യും O വൃത്തകേന്ദ്രവുമാണ്. $\angle BOC$ യുടെ അളവെന്ത് ?

b) പരിവൃത്ത ആരം 3 സെന്റിമീറ്ററും രണ്ട് കോണുകൾ $70^\circ, 55^\circ$ യും ആയ ത്രികോണം വരയ്ക്കുക.



22. ചിത്രത്തിൽ $P(9, 12)$, $\angle P=90^\circ$,

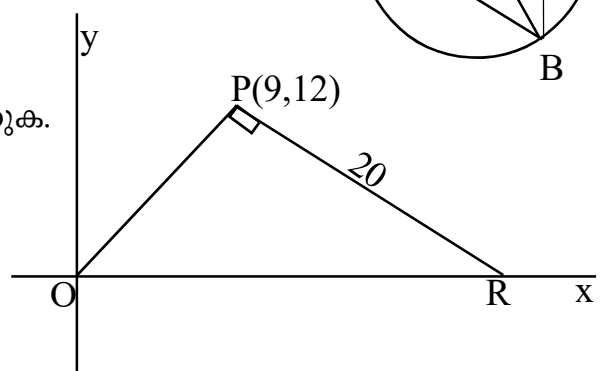
$PR=20$ സെന്റിമീറ്ററും ആയാൽ

a) O എന്ന ബിന്ദുവിന്റെ സൂചകസംഖ്യകൾ എഴുതുക.

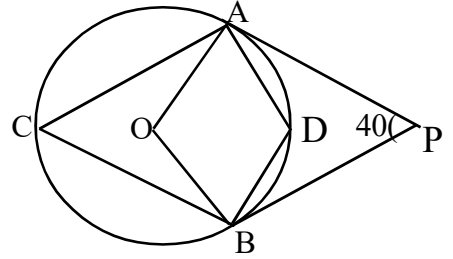
b) OP യുടെ നീളം കണക്കാക്കുക.

c) OR ന്റെ നീളം എന്ത് ?

d) ത്രികോണം POR ന്റെ പരിവൃത്തകേന്ദ്രത്തിന്റെ സൂചകസംഖ്യകൾ കാണുക.



23. ചിത്രത്തിൽ O വൃത്തകേന്ദ്രമാണ്. PA,PB എന്നിവ വൃത്തത്തിലേക്കുള്ള തൊടുവരകളാണ്. $\angle P=40^\circ$ എങ്കിൽ താഴെ കൊടുത്തിട്ടുള്ള കോണുകൾ കണക്കാക്കുക.
 a) $\angle AOB$, b) $\angle C$, c) $\angle D$



വിഭാഗം: B

24, 25 എന്നീ ചോദ്യങ്ങളിൽ ഏതെങ്കിലും ഒരെണ്ണത്തിന് ഉത്തരമെഴുതുക. 4 സ്കോർ.

24. ഒരു സമാന്തരശ്രേണിയുടെ ബീജഗണിതരൂപം $6n+2$. ആണ്.
 a) ആദ്യപദമെന്ത് ?
 b) പൊതുവ്യത്യാസം എന്ത് ?
 c) തുകയുടെ ബീജഗണിതരൂപം എഴുതുക.
25. ഒരു മരത്തിന്റെ ചുവട്ടിൽനിന്നും 20 മീറ്റർ അകലെ നിൽക്കുന്ന 1.5 മീറ്റർ ഉയരമുള്ള ഒരു കുട്ടി, മരത്തിന്റെ മുകളറ്റം 40° മേൽക്കോണിൽ കാണുന്നു.
 a) ഏകദേശചിത്രം വരയ്ക്കുക.
 b) മരത്തിന്റെ ഉയരം കണക്കാക്കുക.

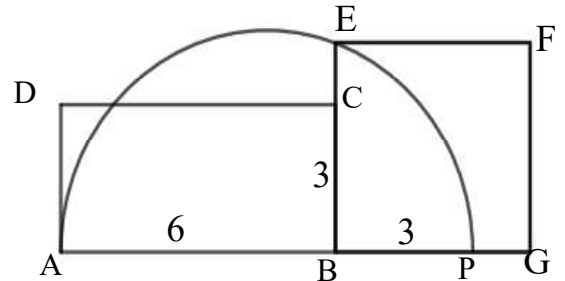
[$\sin 40=0.64$, $\cos 40= 0.76$, $\tan 40=0.84$]

PART-4

വിഭാഗം: A

26 മുതൽ 29 വരെയുള്ള ചോദ്യങ്ങളിൽ ഏതെങ്കിലും 3 എണ്ണത്തിന് ഉത്തരമെഴുതുക. ഓരോന്നിനും ആറു സ്കോർ വീതം.

26. ചിത്രത്തിൽ അർദ്ധവൃത്തത്തിന്റെ വ്യാസമാണ AP. ABCD ഒരു ചതുരവും, BEFG ഒരു സമചതുരവുമാണ്.
 a) ചതുരത്തിന്റെ പരപ്പളവത്രം?
 b) സമചതുരത്തിന്റെ പരപ്പളവ് എത്ര?
 c) വശങ്ങൾ 7സെ.മീ, 3 സെ.മീ ആയ ഒരു ചതുരം വരയ്ക്കുക. ഈ ചതുരത്തിന്റെ അതേ പരപ്പളവുള്ള സമചതുരം വരയ്ക്കുക.



27. ഒരു ചതുരത്തിന്റെ ചുറ്റളവ് 44 സെ.മീ, പരപ്പളവ് 117 ചതുരശ്ര സെന്റിമീറ്ററുമാണ്.
 a) ഒരു വശം x സെ.മീ ആയാൽ മറ്റേ വശം എന്ത് ?
 [$x-44$, $44-x$, $x-22$, $22-x$]
 b) പരപ്പളവിനെ സൂചിപ്പിക്കുന്ന രണ്ടാംക്രമിസമവാക്യം എഴുതുക.
 c) ചതുരത്തിന്റെ വശങ്ങൾ കണ്ടുപിടിക്കുക.

28. $P(x)=x^2-5x+10$ ആയാൽ

- a) $P(0)$ എത്ര?
 b) $P(2)$ കണക്കാക്കുക.
 c) $P(x)$ ൽ നിന്ന് ഏത് സംഖ്യ കുറച്ചാൽ $x-2$ ഘടകമാവും ?
 d) $P(x)-P(2)$ കണ്ടുപിടിക്കുക.
 e) $P(x)-P(2)$ നെ രണ്ടു ഒന്നാംക്രമി ബഹുപദങ്ങളുടെ ഗുണനഫലമായി എഴുതുക.

29. ഒരു മരത്തിന്റെ ചുവട്ടിൽനിന്ന് കുറച്ചുകലെ നിൽക്കുന്ന ഒരാൾ, മരത്തിന്റെ അഗ്രം 40° മേൽക്കോണിൽ കാണുന്നു. 30 മീറ്റർ മരത്തിനടുത്തേക്ക് നടന്നശേഷം നോക്കിയപ്പോൾ 80° മേൽക്കോണിലാണ് അത് കണ്ടത്.

a) ഒരു ഏകദേശചിത്രം വരയ്ക്കുക.

b) മരത്തിന്റെ ഉയരം കണക്കാക്കുക.

c) മരത്തിന്റെ എതിർ വശത്തുനിൽക്കുന്ന മറ്റൊരാൾ മരത്തിന്റെ അഗ്രം 45° മേൽക്കോണിലാണ് കണ്ടതെങ്കിൽ അയാൾ മരത്തിന്റെ ചുവട്ടിൽനിന്ന് എത്ര അകലെയാണ് നിൽക്കുന്നത് ?

[$\sin 40=0.64$, $\cos 40=0.76$, $\tan 40=0.83$, $\sin 80=0.98$, $\cos 80= 0.17$, $\tan 80= 5.67$]

വിലാസം: B

30 മുതൽ 32 വരെയുള്ള ചോദ്യങ്ങളിൽ ഏതെങ്കിലും 2 എണ്ണത്തിന് ഉത്തരമെഴുതുക. ഓരോന്നിനും ആറു സ്കോർ വീതം.

30. ഏതാനും കുടുംബങ്ങളെ അവരുടെ വരുമാനത്തിന്റെ അടിസ്ഥാനത്തിൽ തരംതിരിച്ചു പട്ടികയാണ് ചുവടെ കൊടുത്തിട്ടുള്ളത്.

| വരുമാനം (Rupees) | കുടുംബങ്ങളുടെ എണ്ണം |
|----------------------|---------------------|
| 4000 - 5000 | 4 |
| 5000 - 6000 | 6 |
| 6000 - 7000 | 9 |
| 7000 - 8000 | 10 |
| 8000 - 9000 | 12 |
| 9000 - 10000 | 9 |
| ആകെ | 50 |

a) ഏത് വിഭാഗത്തിലാണ് മധ്യമായ വരുമാനം ഉൾപ്പെടുന്നത്?

b) സങ്കല്പപ്രകാരം, 20-ാമത്തെ കുടുംബത്തിന്റെ വരുമാനം എന്ത് ?

c) 25-ാമത്തെ കുടുംബത്തിന്റെ വരുമാനമെന്ത് ?

d) മധ്യമായ വരുമാനം കണക്കാക്കുക.

31. സമചതുരസ്തുപികയുടെ ആകൃതിയിലുള്ള ഒരു കളിപ്പാട്ടത്തിന്റെ പാദവക് 10 സെന്റിമീറ്ററും, ഉയരം 12 സെന്റിമീറ്ററുമാണ്.

a) ചരിവുയരം കണക്കാക്കുക.

b) ഉപരിതലപരപ്പളവ് കണക്കാക്കുക.

c) ഇതേപോലെയുള്ള 1000 കളിപ്പാട്ടങ്ങൾ ചായം പൂശുന്നതിന് ചതുരശ്രമീറ്ററിന് നൂറ് രൂപനിരക്കിൽ എന്ത് ചെലവു വരും ?

32. $A(1, 3)$, $B(2, 5)$ എന്നിവ ഒരു വരയിലെ രണ്ടു ബിന്ദുക്കളാണ്.

a) ഈ വരയിലെ മറ്റൊരു ബിന്ദുവിന്റെ സൂചകസംഖ്യകൾ എഴുതുക.

b) വരയുടെ ചരിവെന്ത്?

c) ഈ വരയുടെ സമവാക്യം എഴുതുക.

d) ഈ വര x അക്ഷത്തെ മുറിച്ചുകടക്കുന്ന ബിന്ദുവിന്റെ സൂചകസംഖ്യകൾ എഴുതുക.

PART-5

33 മുതൽ 35 വരെയുള്ള ചോദ്യങ്ങളിൽ എതെങ്കിലും 2 എണ്ണത്തിന് ഉത്തരമെഴുതുക. ഓരോന്നിനും എട്ടു സ്കോർ വീതം.

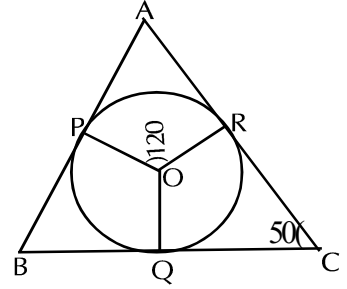
33. ത്രികോണം ABC യുടെ അന്തർവൃത്തകേന്ദ്രമാണ് O .

a) താഴെ കൊടുത്ത കോണുകളുടെ അളവുകൾ എഴുതുക.

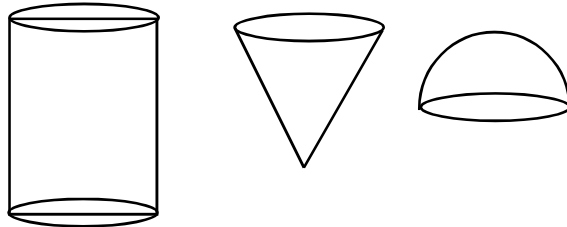
$\angle OQC$, $\angle QOR$, $\angle B$

b) 2 സെന്റിമീറ്റർ ആരമുള്ള വൃത്തം വരയ്ക്കുക.

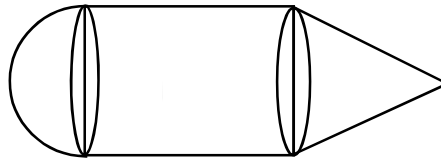
ഇത് അന്തർവൃത്തമായി രണ്ടു കോണുകൾ 70° , 60° . ഉള്ള ത്രികോണം വരയ്ക്കുക.



34. a) ലോഹംകൊണ്ടുണ്ടാക്കിയ കട്ടിയായ 3 ഘനരൂപങ്ങളുടെ ചിത്രങ്ങളാണ് കൊടുത്തിരിക്കുന്നത്. ഇവയുടെയെല്ലാം ആരം 3 സെന്റിമീറ്റർ ആണ്. വൃത്തസ്തംഭത്തിന്റെ ഉയരം 10 സെന്റിമീറ്ററും വൃത്തസ്തൂപികയുടെ ഉയരം 4 സെന്റിമീറ്ററുമാണ്. ഇവ മൂന്നിന്റെയും വ്യാപ്തങ്ങൾ കണക്കാക്കുക.



b) ഈ ഘനരൂപങ്ങൾ ചേർത്തുവെച്ചുണ്ടാക്കിയ മറ്റൊരു ഘനരൂപമാണ് ചിത്രത്തിൽ. ഒരു ഘനസെന്റിമീറ്റർ ലോഹത്തിന് 5 ഗ്രാം ഭാരമുണ്ടെങ്കിൽ, ഈ ഘനരൂപത്തിന് എന്ത് ഭാരമുണ്ടാകും?



35. a) 1 മുതൽ 20 വരെയുള്ള എണ്ണൽസംഖ്യകളുടെ തുകയെന്ത് ?

b) 3, 6, 9, . . . എന്ന സമാന്തരശ്രേണിയുടെ ആദ്യത്തെ 20 പദങ്ങളുടെ തുകയെന്ത് ?

c) ബീജഗണിതരൂപം $3n+4$ ആയ സമാന്തരശ്രേണിയുടെ ആദ്യത്തെ 20 പദങ്ങളുടെ തുകയെന്ത്?

d) 7, 10, 13, . . . എന്ന സമാന്തരശ്രേണിയുടെ ആദ്യത്തെ 20 പദങ്ങളുടെ തുകയും അടുത്ത 20 പദങ്ങളുടെ തുകയും തമ്മിലുള്ള വ്യത്യാസമെന്ത് ?

e) ആദ്യത്തെ 20 പദങ്ങളുടെ തുക 730 ആയ സമാന്തരശ്രേണി എഴുതുക.