



DIET Malappuram & Vijayabheri Malappuram



എസ്.എസ്.എൽ.സി ചോദ്യശേഖരം

സെറ്റ് 2:മലയാളം മീഡിയം



തയാറാക്കിയത്

Faculty of CMDE, DIET MALAPPURAM

February 2022



DIET MALAPPURAM & VIJAYABHERI MALAPPURAM
SSLC MODEL EXAMINATION , MARCH 2022
FIRST LANGUAGE PAPER II SET 2



Time:1.1/2 hours

Total score :40

നിർദ്ദേശങ്ങൾ

- 20 മിനിറ്റ് സമാശ്വാസ സമയമാണ്. ഈ സമയം ചോദ്യങ്ങൾ വായിക്കാനും ഇഷ്ടമുള്ളവ തെരഞ്ഞെടുക്കാനും ഉത്തരങ്ങൾ ആസൂത്രണം ചെയ്യാനും ഉപയോഗിക്കാം.
- ഓരോ ചോദ്യവുമായി ബന്ധപ്പെട്ട നിർദ്ദേശങ്ങൾ വായിച്ചു മനസ്സിലാക്കി ഉത്തരമെഴുതുക
- ഉത്തരമെഴുതുമ്പോൾ സ്കോർ, സമയം എന്നിവ പരിഗണിക്കണം
- 1 മുതൽ 24 വരെയുള്ള ചോദ്യങ്ങൾക്ക് ലഭിക്കുക പരമാവധി 40 സ്കോർ ആയിരിക്കും

I പാർട്ട് എ

(ഒന്നുമുതൽ ആറു വരെയുള്ള ചോദ്യങ്ങൾക്ക് ഏതെങ്കിലും 4 എണ്ണത്തിന് ഉത്തരം എഴുതുക 1 സ്കോർ വീതം)

- 1."ചക്ഷു:ശ്രവണഗളസ്ഥമാം ദർദുരം
 ഭക്ഷണത്തിനപേക്ഷിക്കുന്നതു പേലെ...." ഇവിടെ ചക്ഷുശ്രവണൻ എന്നതുകൊണ്ട് ഉദ്ദേശിക്കുന്നത് 1
 - a. കാലം
 - b. സമ്പത്ത്
 - c. ആഗ്രഹം
 - d. ദുഃഖം
- 2."യുദ്ധധർമ്മം അറിയുന്ന അവരോട് ഞാൻ പറഞ്ഞതായി പറയണം " (യുദ്ധത്തിന്റെ പരിണാമം) യുദ്ധധർമ്മം വിഗ്രഹിച്ചെഴുതിയാൽ 1
 - a. യുദ്ധത്തിനോടുള്ള ധർമ്മം
 - b. യുദ്ധമാകുന്ന ധർമ്മം
 - c. യുദ്ധത്തിലെ ധർമ്മം
 - d. യുദ്ധം മൂലമുള്ള ധർമ്മം
3. "ഞാൻ പ്രവർത്തിച്ചത് കൂരതയായിരുന്നുവെങ്കിലും അത് നിന്റെ പേരിലാകയാൽ അനുകൂലമായി കലാശിച്ചു " (ജതുയോഗം) അടിവരയിട്ട പദം നൽകുന്ന സൂചന 1
 - a. മകനെ തിരിച്ചറിയാതിരുന്നത്
 - b. ഗുരുവിനെ വന്ദിക്കാതിരുന്നത്
 - c. രക്ഷ കയ്യിലെടുത്തത്
 - d, ശകുന്തളയെ ഉപേക്ഷിച്ചത്
- 4."ഒരു ക്ഷണം അപ്പം ഒരു കോപ്പ പാലിൽ എടുത്തു മുക്കുന്നതിന് ഒരാൾക്ക് മരം കൊണ്ടുള്ള മുളളും കൈലും കൂടി ആവശ്യമില്ല..."(പാവങ്ങൾ) വരികളിൽ തെളിയുന്ന ജീവിത ദർശനം 1
 - a. ലളിതമായ ജീവിതമാണ് അഭികാമ്യം
 - b. മരം കൊണ്ടുള്ള മുളളും കൈലും ഉപയോഗിക്കരുത്
 - c. മുളളും കൈലും ജീവിത ദുരിതങ്ങളുടെ പ്രതീകമാണ്
 - d. ആർഭാടമായി വേണം ഭക്ഷണം കഴിക്കാൻ

- 5."ഭവാനു പണ്ടിഷ്ടയാം'നളിനി'ഞാൻ"- (പ്രിയദർശനം) നളിനി തന്നെ ഇങ്ങനെ പരിചയപ്പെടുത്താൻ കാരണം 1
- a. ദിവാകരൻ സന്യാസിയായതുകൊണ്ട്
 - b. കാട്ടിൽ വെച്ച് കണ്ടതുകൊണ്ട്
 - c. ദിവാകരൻ തന്നെ മറന്നിട്ടുണ്ടാകുമെന്ന ചിന്തയിൽ
 - d. ദിവാകരനാണോ എന്ന സംശയമുള്ളതിനാൽ
- 6."പട്ടുകളിൽ കാറ്റിറമ്പുന്നത് വെള്ളായിയപ്പൻ അന്നാദ്യമായി അപരിചിതമായി തോന്നി" (കടൽ തീരത്ത്) വെള്ളായിയപ്പൻ ഇങ്ങനെ തോന്നാൻ കാരണം.? 1
- a. യാത്രപോകുന്നത് കൊണ്ട്
 - b. മനസ്സിലെ ദുഃഖം കൊണ്ട്
 - c. മറ്റുള്ളവരുമായി സംസാരിച്ചത് കൊണ്ട്
 - d. വഴി പരിചയമില്ലാത്തത് കൊണ്ട്

പാർട്ട് ബി

(ഏഴുമുതൽ 9 വരെയുള്ള എല്ലാ ചോദ്യങ്ങൾക്കും ഉത്തരമെഴുതുക 1 സ്കോർ വീതം)

- 7."ദ്വിഗൃജയത്തിനെൻ സർഗശക്തിയാ-
മിക്കുതിരയെ വിട്ടയക്കുന്നു ഞാൻ "സർഗശക്തിയിൽകവിക്കുള്ള ആത്മവിശ്വാസമാണ് ഈ വരികളിൽ പ്രകടമാവുന്നത്.ഇതുമായി ബന്ധമില്ലാത്തതേത്.? 1
- a. മനുഷ്യചിന്തയെ മാറ്റിമറിക്കാൻ സർഗശക്തിക്ക് ഇന്നുവരെ സാധിച്ചിട്ടില്ല
 - b. സർഗശക്തി മനുഷ്യനെ സ്വാധീനിക്കുന്നു
 - c. സാമൂഹ്യ പുരോഗതി മനുഷ്യന്റെ സർഗശക്തിയെ ആശ്രയിക്കുന്നു
 - d. മനുഷ്യ ചരിത്രത്തിൽ സർഗശക്തിക്ക് പ്രധാന സ്ഥാനമുണ്ട്
- 8."സഹിക്കാനൊന്നുമില്ലാത്ത ജീവിതം യഥാർത്ഥത്തിൽ ജീവിതമാണോ “? (ആത്മാവിന്റെ വെളിപാടുകൾ) വരികളുടെ ആശയവുമായി ചേർന്നു നിൽക്കുന്ന പ്രസ്താവന? 1
- a. സഹനമാണ് യഥാർത്ഥജീവിതം
 - b. സുഖത്തിനു പിറകെ പായുന്നതാണ് ജീവിതത്തിൽ നല്ലത്
 - c. ദുഃഖങ്ങളിൽ നിരാശരാകുന്നതാണ് ജീവിതം
 - d. ഉത്തരവാദിത്വങ്ങളിൽ നിന്ന് നാം ഒളിച്ചോടണം
- 9."അവർ പറഞ്ഞതെല്ലാം പാകപ്പെടുത്തി സ്വന്തം വകയായി ചില സരസ്വതീ വിലാസങ്ങളും ചേർത്ത് ഞാൻ ആ മടയനായ മകന് തുടരെതുടരെ കത്തുകൾ എഴുതി അയച്ചു".(ഞാൻ കഥാകാരനായ കഥ)സരസ്വതീ വിലാസം എന്ന പ്രയോഗം നൽകുന്ന സൂചന. 1
- a. സ്വന്തം പ്രയോഗങ്ങൾ
 - b. മഹാൻമാരുടെ വചനങ്ങൾ
 - c. മറ്റുകൃതികളിലെ ആശയങ്ങൾ
 - d. സരസ്വതീ വർണനകൾ

II പാർട്ട് എ
(ചോദ്യത്തിന് ഉത്തരം എഴുതുക 2 സ്കോർ)

10. അർത്ഥവ്യത്യാസം വരാതെ രണ്ട് വാക്യങ്ങളാക്കുക

"മിസ്സിസ് തലത്ത് ഒരു ഗൃഹനായികയുടെ ഗൗരവബോധത്തോടെ എണീറ്റ് അകത്തേക്ക് നടന്നപ്പോൾ പണ്ട് ലണ്ടനിലും ന്യൂയോർക്കിലും വെച്ച് കണ്ട മാഡം തലത്തിനെ പറ്റി അയാൾ ഓർത്തുപോയി "

പാർട്ട് ബി

(11 മുതൽ 12 വരെയുള്ള ചോദ്യങ്ങളിൽ ഏതെങ്കിലും ഒന്നിന് ഉത്തരമെഴുതുക 2 സ്കോർ വീതം)

- 11."ഒരുവെൺലില്ലിപ്പൂവിൽ
 ശോണരേഖകൾ പോലെ
 തിരുശോണിതം വാർന്ന
 പാടുകളുടലാകെ ! " (മൈക്കലാഞ്ജലോ മാപ്പ്) ഈ വരികളിൽ തെളിയുന്ന രണ്ട്
 കാവ്യപരമായ സവിശേഷതകൾ വിശദമാക്കുക 2
- 12."ധരണിയിലുള്ള പരിഷകൾ നളനെ ചെന്നുകാണും
 അവർക്കുവേണ്ടുംകാര്യം നളനും സാധിപ്പിക്കും"
 ദൂരത്തുനന്നാരും വരികയില്ല നമ്മെകാണാൻ" (പ്രലോഭനം)
 പുഷ്കരന്റെ മാനസികാവസ്ഥ വ്യക്തമാക്കുന്ന രണ്ട് സൂചനകൾ എഴുതുക 2

III പാർട്ട് എ

(13 മുതൽ 16 വരെ ചോദ്യങ്ങളിൽ ഏതെങ്കിലും 3 എണ്ണത്തിന് ഉത്തരമെഴുതുക .3 സ്കോർ വീതം)

- 13."ആ ഹൃദയോന്നതിക്കുമുമ്പിൽ ആ ആഭിജാത്യത്തിനു മുമ്പിൽ ഒരിറ്റ് കണ്ണുനീർ
 തുകാതിരിപ്പാൻ ആർക്ക് സാധിക്കും." (യുദ്ധത്തിന്റെ പരിണാമം)
 ഈ നിരീക്ഷണത്തിന്റെ പൊരുൾ വിശകലനം ചെയ്ത് കുറിപ്പ് തയ്യാറാക്കുക 3
- 14."പോയതൊക്കെയമവാ നമുക്കയേ
 പ്രായവും സപദി മാറികാര്യവും" (പ്രിയദർശനം)
 ദിവാകരൻ ഇങ്ങനെ പറയുന്നതിന്റെ പൊരുൾ കണ്ടെത്തി എഴുതുക 3
- 15."ഭോഗങ്ങളെല്ലാം ക്ഷണപ്രഭാചഞ്ചലം
 വേഗേന നഷ്ടമാമായുസ്സുമോർക്ക നീ
 വഹിസന്തപ്തലോഹസ്താംബുബിന്ദുനാ
 സന്നിഭം മർത്തുജൻമം ക്ഷണഭംഗുരം"
 മനുഷ്യജീവിതത്തിന്റെ നശ്വരതയെ ആവിഷ്കരിക്കാൻ എഴുത്തച്ഛൻ സ്വീകരിച്ച സാദൃശ്യ
 കൽപനകളുടെ ഔചിത്യം വിലയിരുത്തി കുറിപ്പ് തയ്യാറാക്കുക 3
- 16."വെള്ളായിയപ്പൻ മകനെ കെട്ടിപ്പിടിച്ചു.കണ്ടുണ്ണി ശ്രവണത്തിനപ്പുറത്തുള്ള ഒരു
 സ്ഥായിയിൽ നിലവിളിച്ചു.വെള്ളായിയപ്പൻ കരഞ്ഞു വിളിച്ചു "മകനേ". (കടൽത്തീരത്ത്)
 ഒരച്ഛന്റെ നിസ്സഹായതയാണ് വരികളിൽ തെളിയുന്നത് .പ്രസ്താവനയോട് നിങ്ങൾ
 യോജിക്കുന്നുണ്ടോ.? സ്വാഭിപ്രായം കുറിക്കുക 3

പാർട്ട് ബി

(ചോദ്യത്തിന് ഉത്തരമെഴുതുക 3 സ്കോർ)

17."ഇടംവലം ഉലഞ്ഞു വീട് അടുത്തുവന്നു . കുഴമണ്ണിൽ പുതഞ്ഞത് കനംവച്ച മരച്ചെരിപ്പുകളോടെ
 .നരച്ച ഇരുട്ടിൽ നടക്കല്ലുകൾ ബലപ്പെട്ട് കയറി മിറൽ വാതിലിൽ മുട്ടി.. " (ഉരുളക്കിഴങ്ങ്
 തിന്നുന്നവർ) അടിവരയിട് ഭാഗം കമാസന്ദർഭ കുന്ന് ഭാവതീർത്വത
 വയ്ക്

IV പാർട്ട് എ

(18 മുതൽ 20 വരെയുള്ള ചോദ്യങ്ങളിൽ ഏതെങ്കിലും 2 എണ്ണത്തിന് ഉത്തരമെഴുതുക 4 സ്കോർ വീതം)

18."ദുഷ്കരമായിട്ടൊന്നുമില്ലകേൾ

മത്സഹായമുണ്ടായാലേവനും

നളനും നീയും ഭേദമെന്തിവിടെ?

നാടുവാഴുക നളനെവെന്ന് സമ്പ്രതി" (പ്രലോഭനം) കലിയുടെ ഈ വാക്കുകൾ പ്രലോഭനം എന്ന ശീർഷകത്തെ സാധൂകരിക്കുന്നുണ്ടോ? വിശദമാക്കുക 4

19."ഹൃദയമേ ഇനി ആശ്വസിക്കാം.ദൈവം മത്സരം വിട്ട് എന്റെ നേരെ കരുണ ചെയ്തു എന്നുതോന്നുന്നു". (ജത്യോഗം) ശകുന്തള ഇങ്ങനെ ചിന്തിക്കാനിടയായ സാഹചര്യം വ്യക്തമാക്കുക 4

20."കുട്ടികളെ അമ്മതന്നെ വളർത്തണം.ശാസിക്കയും ലാളിക്കയും കൂട്ടുകൂടുകയും വേണം.എങ്കിലേ അമ്മ എന്നത് കുട്ടികളുടെ ഒരു ഭാഗവും കുട്ടികൾ അമ്മയുടെ ഒരു ഭാഗവുമായി തീരുകയുള്ളൂ". (വിശ്വരൂപം)

മാധംതലത്തിന്റെ ഈ അഭിപ്രായം ആധുനിക കാലത്ത് എത്രമാത്രം പ്രസക്തമാണ് . കണ്ടെത്തി എഴുതുക 4

പാർട്ട് ബി

(21 മുതൽ 22 വരെയുള്ള ചോദ്യങ്ങളിൽ ഏതെങ്കിലും ഒന്നിന് ഉത്തരമെഴുതുക 4 സ്കോർ)

21."ഭർത്താവിന്റെ ഇരിപ്പിടത്തിൽ എക്കാലത്തേക്കുമായി താൻ ഉറഞ്ഞുപോകുന്നതായി ജൂലിയൻ അറിഞ്ഞു."(ഉരുളക്കിഴങ്ങ് തിന്നുന്നവർ). സന്ദർഭത്തിൽ തെളിയുന്ന കഥാപാത്രത്തിന്റെ മാനസികാവസ്ഥ വിശകലനം ചെയ്യുക 4

22."ദിവസം മുഴുവനും അലഞ്ഞു നടന്ന് വാരിക്കൂട്ടുന്ന ചവറിന്റെ തൂക്കവും വിലയെങ്കിലുമുണ്ടോ ഞങ്ങളെ പോലുള്ള മനുഷ്യർക്ക്."(അക്കർമാശി)

ശരൺ കുമാർ ലിംബാജെയുടെ ജീവിതാവസ്ഥ പൂർണ്ണമായും പ്രതിഫലിപ്പിക്കാൻ വരികൾക്ക് സാധിക്കുന്നുണ്ടോ? വിശദമാക്കുക 4

V പാർട്ട് എ

(23-24 ചോദ്യങ്ങളിൽ ഏതെങ്കിലും ഒന്നിന് ഉത്തരമെഴുതുക.5 സ്കോർ)

23."തനിക്കുള്ള അനർഘമായ രത്നം പൊയ്പോയാലും എതിരാളിക്ക് മൂലചേരും വരുത്തിയേ നിൽപ്പൂ എന്ന വാശിയായി, വേരുറക്കുന്ന ആ പക,പക എന്നു പറയുന്ന മനുഷ്യശാപമുണ്ടല്ലോ ,അതിന്റെ പ്രതിനിധിയല്ലാതെ മറ്റൊന്നുമല്ല ഈ ചെങ്കുത്താൻ "(.യുദ്ധത്തിന്റെ പരിണാമം) ഈ നിരീക്ഷണത്തിന്റെ പ്രസക്തി സമകാലിക സംഭവങ്ങൾ കൂടി വിശകലനം ചെയ്ത് ഉപന്യാസം തയ്യാറാക്കുക 5

24."ആ ഒന്നാമത്തെ അപകടം അങ്ങനെ കഴിഞ്ഞു.എങ്കിലും അപ്പോഴും അയാളുടെ മനസ്സിൽ ഒരു വല്ലാത്ത പരിഭ്രമം ഉണ്ടായിരുന്നു.ഏതായാലും അയാൾ പിന്നാക്കം വെച്ചില്ല."

"ഒരു സത്യവാനായിരിക്കുവാൻ ഈ ക്ഷണം ഉപയോഗപ്പെടുത്തുമെന്ന് നിങ്ങൾ പ്രതിജ്ഞ ചെയിതിട്ടുള്ളത് മറക്കരുതേ.."(പാവങ്ങൾ)

സന്ദർഭങ്ങൾ വിശകലനം ചെയ്ത് ഴാങ് വാൽ ഴാങ് എന്ന കഥാപാത്രത്തെ നിരൂപണം ചെയ്യുക. 5



DIET MALAPPURAM & VIJAYABHERI MALAPPURAM
SSLC MODEL EXAMINATION , MARCH 2022



MALAYALAM

FIRST LANGUAGE PAPER II SET 2

Time: 1.5 Hrs.

Total Score: 40

നിർദ്ദേശങ്ങൾ

- 20 മിനിറ്റ് സമാശ്വാസ സമയമാണ്. ഈ സമയം ചോദ്യങ്ങൾ വായിക്കാനും ഇഷ്ടമുള്ളവ തെരഞ്ഞെടുക്കാനും ഉത്തരങ്ങൾ ആസൂത്രണം ചെയ്യാനും ഉപയോഗിക്കാം.
- ഓരോ ചോദ്യവുമായി ബന്ധപ്പെട്ട നിർദ്ദേശങ്ങൾ വായിച്ചു മനസ്സിലാക്കി ഉത്തരമെഴുതുക
- ഉത്തരമെഴുതുമ്പോൾ സ്കോർ സമയം എന്നിവ പരിഗണിക്കണം
- 1 മുതൽ 24 വരെയുള്ള ചോദ്യങ്ങൾക്ക് ലഭിക്കുക പരമാവധി 40 സ്കോർ ആയിരിക്കും

I പാർട്ട് എ

1 മുതൽ 6 വരെയുള്ള ചോദ്യങ്ങളിൽ ഏതെങ്കിലും 4 ചോദ്യങ്ങൾക്ക് ഏറ്റവും ശരിയായ ഉത്തരം എടുത്തെഴുതുക 1 സ്കോർ വീതം

1. കന്നിനെല്ലു വിഗ്രഹിച്ചാൽ. 1
 - a. കന്നിയുടെ നെല്ല്
 - b. കന്നികൊണ്ടുള്ള നെല്ല്
 - c. കന്നിയാലുള്ള നെല്ല്
 - d. കന്നിയിലെ നെല്ല്
2. "ഏതോ ദിശയിൽ നിന്ന് അടിച്ചെത്തിയ കാറ്റിൽ ശബ്ദങ്ങളുടെ കരിയിലകൾ അപ്പാടെ പാറിപ്പോയിരിക്കുന്നു. (ഓരോ വിളിയും കാത്ത്) ഈ വാക്യം നൽകുന്ന സൂചനയെന്ത്...? 1
 - a. അച്ഛന്റെ വരവ്
 - b. കാറ്റുവീശുന്നത്
 - c. അച്ഛന്റെ മരണം
 - d. കരിയിലയുടെ ശബ്ദം
3. പൊൽക്കിഴിയെരിയും വെള്ളിത്താലമെടുത്ത് നിരന്നുലസിക്കുന്നത്... (ഓണമുറ്റത്ത്) 1
 - a. തുമ്പ
 - b. മുക്കുറ്റി
 - c. നെയ്യാമ്പൽ
 - d. സൂര്യൻ
4. "ഈ പറമ്പിലിനി വല്ലതുമൊണ്ടോ ബാക്കി ? എന്തു നട്ടാലും നശിപ്പിക്കുന്ന ഒരു കോഴി" (കോഴിയും കിഴവിയും) വരികളിൽ തെളിയുന്ന മനോഭാവം 1
 - a. അസൂയ
 - b. അമർഷം
 - c. സന്തോഷം
 - d. പരിഹാസം
5. അല്ലായ്കിലുണ്ടോ തേനുറുന്ന കവിതകൾ രചിക്കാൻ അവർക്കു കഴിയുന്നു. കവിതയിലെ മാധുര്യത്തിന് കാരണമായി ലേഖകൻ പറയുന്നത്... 1
 - a. കവികളായതുകൊണ്ട്
 - b. കുട്ടിക്കാലത്ത് കൊതിയസമാജത്തിൽ അംഗങ്ങളായതിനാൽ
 - c. അപരിഷ്കൃതമട്ടുകൾ അറിയാത്തതിനാൽ
 - d. മാമ്പൂവ് ഒടിച്ച് കാമന്റെ കൈയിൽ കൊടുത്തതിനാൽ

6. ചിരുത കൃതകൃത്യയായി. എന്തുകൊണ്ട്? 1
- a. കഞ്ഞി കുടിച്ചതിനാൽ
 - b. കോരന് കഞ്ഞി ബാക്കി വെച്ചതിനാൽ
 - c. അച്ഛന് വയറുനിറച്ച് ഭക്ഷണം കൊടുക്കാൻ കഴിഞ്ഞതിനാൽ
 - d. കഞ്ഞി വെച്ചതിനാൽ

പാർട്ട് ബി

7 മുതൽ 9 വരെയുള്ള എല്ലാ ചോദ്യങ്ങൾക്കും ഉത്തരമെഴുതുക.1 സ്കോർ വീതം

7. പത്രങ്ങൾ ചെയ്യുന്ന ഏറ്റവും വലിയ സേവനം അച്ചടിച്ചതു കണ്ടാൽ അവിശ്വസിക്കാൻ ജനങ്ങളെ പഠിപ്പിക്കുന്നു എന്നതാണ്. പ്രസ്താവന സൂചിപ്പിക്കുന്നത് 1

- a. പത്രങ്ങളെ വിശ്വസിക്കണം
- b. പത്രങ്ങൾ പഠിപ്പിക്കുന്നു
- c. പത്രങ്ങൾ സേവനങ്ങൾ ചെയ്യുന്നു
- d. പത്രങ്ങളെ വിശ്വസിക്കാൻ കഴിയില്ല

- 8."അങ്ങനല്ലാ മത്തായി മൂപ്പരെ ,ഒരു നോട്ടം വേണംനേ ഞാൻ പറഞ്ഞുള്ളൂ."(പണയം) അടിവരയിട്ട പദം സൂചിപ്പിക്കുന്നത്. 1

- a. കാഴ്ച
- b. ശ്രദ്ധ
- c. നോക്കുക
- d. കാണുക

- 9.'ആരുവായിക്കുമി 1

മായുമെഴുത്തുകൾ" (അമ്മയുടെ എഴുത്തുകൾ) ഈ വരികൾ നൽകുന്ന അർത്ഥമെന്ത് 1

- a. അക്ഷരങ്ങൾ തെളിയുന്നില്ല
- b. വായിക്കാൻ പ്രയാസമാണ്
- c. ആരും എഴുത്തുകൾ വായിക്കുന്നില്ല
- d. ഭാഷ ഇല്ലാതാവുന്നു.

II പാർട്ട് എ

(ചോദ്യത്തിന് ഉത്തരം എഴുതുക 2 സ്കോർ)

- 10."മനസ്സിന്റെ ക്ഷാമം പിടിച്ച കണ്ണാടിയുടെ അച്ഛൻ കണ്ടതെല്ലാം ശരിയായിരുന്നു (ഓരോ വിളിയും കാത്ത്) അടിവരയിട്ട പദം നൽകുന്ന രണ്ട് സൂചനകൾ എഴുതുക 2

പാർട്ട് ബി

(11 മുതൽ 12 വരെയുള്ള ചോദ്യങ്ങളിൽ ഏതെങ്കിലും ഒന്നിന് ഉത്തരമെഴുതുക 2 സ്കോർ വീതം)

- 11."ഈ റേഡിയോ പാട്ടെക്കെ ഇനിക്കത്ര പിടത്തല്ല.മന്ഷ്യരെ മെനക്കെടുത്താൻ ഓരോ ഏർ പ്പാടോളം!ആ നേരം വല്ല പണിം എടുത്താൽ നാല് കാൾണ്ടാക്കാം " (പണയം)

- സന്ദർഭം പരിശോധിച്ച് ചെമ്പുമത്തായിയുടെ രണ്ട് സ്വഭാവ സവിശേഷതകൾ എഴുതുക 2

- 12."നമ്മൾ വിദേശത്തു നിർമ്മിച്ചൊരമ്മതൻ 2

ബിംബമീയാതിമൃശാലയിൽ ശോഭനം' (അമ്മയുടെ എഴുത്തുകൾ)

വിദേശത്തു നിർമ്മിച്ച അമ്മയുടെ ബിംബം എന്ന പ്രയോഗം സൂചിപ്പിക്കുന്നത് എന്തിനെയാണിത്?

2

III പാർട്ട് എ

(13 മുതൽ 16 വരെ ചോദ്യങ്ങളിൽ ഏതെങ്കിലും 3 എണ്ണത്തിന് ഉത്തരമെഴുതുക .3 സ്കോർ വീതം)

13."അരിയിട്ടു തിളപ്പിച്ച വെള്ളം കുടിച്ചിട്ട് ദൈവസം പത്തായി. കപ്പതന്നെ കപ്പ.അതാ ഈ വെളർ ച.അവടെങ്ങും നെല്ല് കണികാണാനില്ല. ഒള്ളോൻ വെളീ കാണിക്കത്തില്ല.രാത്രില് ഏഴുരുപയാ വെല" (രണ്ടിടങ്ങളി)

അക്കാലത്തെ തൊഴിലാളികളുടെ ജീവിതാവസ്ഥയെക്കുറിച്ച് എന്തെല്ലാം കാര്യങ്ങളാണ് സന്ദർഭത്തിൽ നിന്ന് വ്യക്തമാവുന്നത് ? ലഘുകുറിപ്പ് തയ്യാറാക്കുക. 2

14. നീളം മലയുടെ ചങ്ങലവട്ടയിൽ നാളം പാടലവിരലാൽ നീട്ടിയു- മോമൽക്കവിളുതുടുത്തും,തെല്ലൊരു നാണത്തോടു പരുങ്ങിയൊരുങ്ങിടു- മോണക്കോടിയുടുത്തൊരുഷന്റേ

വരികളിലെ കാവ്യഭംഗി വിശദമാക്കുക 2

15.വല്ലമ്മ മാർക്കോസിനെ കെട്ടിപ്പിടിച്ച് ഉമ്മ കൊടുത്തിട്ടു പറഞ്ഞു.എന്റെ മകനേ ,ഈ നന്ദികെട്ടവരുടെ ഇടയിന് കർത്താവെന്നെടയങ് വിളിച്ചിരുന്നെങ്കിൽ ." മത്തായിയുടെ അമ്മയുടെ എന്തെല്ലാം സ്വഭാവ സവിശേഷതകളാണ് സംഭാഷണത്തിൽ തെളിയുന്നത്.?ലഘുകുറിപ്പ് തയ്യാറാക്കുക 2

16."ഇല്ലച്ഛമ്മേ ഒന്നും കേൾക്കില്ല.ടീവീന്റെറ ഒച്ച മാത്രമേ കേൾക്കാൻ പറ്റൂ.

നല്ല വെള്ളോല്ല.നിലാവല്ല, കുമന്റെറ ഒച്ചും ഇല്ല പിന്നെ എന്താ ആടെ ഉള്ളത്!."അമ്മ തമാശയോടെ ചോദിച്ചു. (ഓരോ വിളിയും കാത്ത്)

സംഭാഷണത്തിൽ നഗരത്തിന്റെറയും ഗ്രാമത്തിന്റെറയും എന്തെല്ലാം സവിശേഷതകളാണ് കണ്ടെത്താൻ കഴിയുന്നത്.പരിശോധിച്ച് കുറിപ്പ് തയ്യാറാക്കുക 2

പാർട്ട് ബി

(ചോദ്യത്തിന് ഉത്തരമെഴുതുക 3 സ്കോർ)

17."മറ്റുള്ള ഭാഷകൾ കേവലം ധാത്രിമാർ

മർത്യന്നു പെറ്റമ്മ തൻ ഭാഷ താൻ (ധാത്രി -പോറ്റമ്മ) (വള്ളത്തോൾ)

അമ്മയുടെതാമെഴുത്തുകളൊക്കെയും അമ്മയായ് തന്നെയിരിക്കട്ടെയെപ്പോഴും.

(അമ്മയുടെ എഴുത്തുകൾ)

കവിതാ ഭാഗങ്ങൾ താരമ്യം ചെയ്ത് കുറിപ്പ് തയ്യാറാക്കുക 3

18."പഴമയിലിഴയും പല്ലുകൊഴിഞ്ഞൊരു

പാട്ടാണെന്നു പഴിക്കാമിന്നു പ-രിഷ്കാരത്തിൻ തിണ്ണയിലുള്ളവർ

പഴമോടരിയും പപ്പടവും ത-

നാവതു വേഗമയയ്ക്കാൻ നോക്കാം" (ഓണമുറ്റത്ത്)

വരികളിലൂടെ വൈലോപ്പിള്ളി ഉന്നയിക്കുന്ന സാമൂഹിക വിമർശനം വിലയിരുത്തി കുറിപ്പ് തയ്യാറാക്കുക 3

കവിതാഭാഗങ്ങൾ താരമ്യം ചെയ്ത് കുറിപ്പ് തയ്യാറാക്കുക

19. അമ്മത്തൊട്ടിൽ എന്ന കവിത ഒരു യാത്ര മാത്രമല്ല അമ്മയുമായി ബന്ധപ്പെട്ട ഓർമ്മകളിലൂടെയുള്ള മകന്റെ സഞ്ചാരം കുടിയാണ് .പ്രസ്താവന വിലയിരുത്തി കുറിപ്പ് തയ്യാറാക്കുക 3

20."ഇപ്പോൾ ഇതൊരു വീടല്ല നീണ്ട വരാനകളും വെൺമയാർന്ന ചുമരുകളും വലിയ ജനലുകളും വാതിലുകളുമെല്ലാം ഉണ്ടെങ്കിൽപ്പോലും ഇതൊരു വീടാവുന്നില്ല." (ഓരോ വിളിയും കാത്ത്)

കഥ വിശകലനം ചെയ്ത് വീടിനെക്കുറിച്ചുള്ള കഥാകൃത്തിന്റെ സങ്കല്പത്തെക്കുറിച്ച് കുറിപ്പ് തയ്യാറാക്കുക 3

പാർട്ട് ബി

(21 മുതൽ 22 വരെയുള്ള ചോദ്യങ്ങളിൽ ഏതെങ്കിലും ഒന്നിന് ഉത്തരമെഴുതുക 4 സ്കോർ)

21."അമ്മയുടെ എഴുത്തുകൾ എന്ന കവിത ഒരേ സമയം അമ്മ മകനയയ്ക്കുന്ന കത്തുകളെക്കുറിച്ചും ,നമ്മുടെ മാതൃഭാഷയെക്കുറിച്ചും ഉള്ളതാണ്. ഈ പ്രസ്താവന ശരിയാണോ? വിശകലനം ചെയ്ത് കുറിപ്പ് തയ്യാറാക്കുക 4

22."ശ്രീനാരായണഗുരു സന്ദേശങ്ങളെ ദേശകാലോചിതമായി വ്യാഖ്യാനിക്കുകയും വിലയിരുത്തുകയും ചെയ്യുക എന്നത് ഇന്നത്തെ ഒരാവശ്യമാകുന്നു."

"ഒരു ജാതി ഒരുമതം ഒരു ദൈവം മനുഷ്യന്"

"മതമേതായാലും മനുഷ്യൻ നന്നായാൽ മതി "

എന്നീ സന്ദേശങ്ങളുടെ അടിസ്ഥാനത്തിൽ മുകളിൽ കൊടുത്ത പ്രസ്താവനയുടെ പ്രാധാന്യത്തെക്കുറിച്ച് കുറിപ്പ് തയ്യാറാക്കുക. 4

V പാർട്ട് എ

(23-24 ചോദ്യങ്ങളിൽ ഏതെങ്കിലും ഒന്നിന് ഉത്തരമെഴുതുക.5 സ്കോർ)

23."അടുത്ത പ്രഭാതത്തിൽ അയൽ വീടുകളിൽ കോഴി കൂകിയപ്പോൾ ചത്ത കോഴി, ദഹിച്ചു പക്യാശയത്തിലെത്തിയ കോഴി, മത്തായി മാർഗേണ കൂകി നോക്കിക്കോ..".

"അങ്ങനെ മുകളിൽ നിന്ന് കീഴോട്ടുർന്നിറങ്ങുന്ന മാർക്കോസും താഴെ നിന്ന് മേലോട്ട് വളരുന്ന മത്തായിയും അയൽക്കാരായി പാർത്തു." (കോഴിയും കിഴവിയും)

മുകളിൽ കൊടുത്ത സൂചനകളും കഥയിലെ മറ്റ് സന്ദർഭങ്ങളും പരിഗണിച്ച് കോഴിയും കിഴവിയും എന്ന കഥയുടെ നിരൂപണം തയ്യാറാക്കുക 5

24.ജീവിതം പടർത്തുന്ന വേരുകൾ എന്ന യൂണിറ്റിൽ സ്നേഹബന്ധങ്ങളുടെ ഇഴയടുപ്പം വ്യക്തമാക്കുന്ന രചനകളാണ് ഉള്ളത്. പാഠഭാഗങ്ങളുടെ ഉള്ളടക്കങ്ങൾ കൂടി പരിഗണിച്ച് സ്നേഹബന്ധങ്ങളുടെ ആവിഷ്കാരം മലയാള കൃതികളിൽ എന്ന വിഷയത്തിൽ ഉപന്യാസം തയ്യാറാക്കുക 5



PART 1

A . 1 മുതൽ 6 വരെയുള്ള ചോദ്യങ്ങളിൽ ഏതെങ്കിലും 4 എണ്ണത്തിന് ഉത്തരമെഴുതുക (1 സ്കോർ വീതം)

4 X 1 = 4

اختر الإجابة الصحيحة من الهلألين .

1. من مؤلفات صالح محمود هوارى..... (شَهْرزَاد ، أَجْنَحَةٌ مِنَ النَّارِ ، هَنَادِي تُغَيِّي)
2. بَاتَ الْوَلَدُ (نَائِمًا ، نَائِمٌ ، نَائِمِ)
3. جُبْرَانُ خَلِيلِ جُبْرَانَ شَاعِرٌ (فِلَسْطِينِيٌّ ، لُبْنَانِيٌّ ، عِرَاقِيٌّ)
4. أَجْمَلَ يَذْهَبُ إِلَى الْمَدْرَسَةِ (مَاثِيٍّ ، مَاثِيٍّ ، مَاثِيًّا)
5. وُلِدَ مُحَمَّدُ بْنُ عَلِيٍّ بَ (أَتَوَلَّى ، نَادَا بَرَمَ ، كَوْتَيْفُورَمَ)
6. إِدَاشِيْرِي غُوْفِنْدَانَ نَائِرَ لُقَبِّ بَ (شَاعِرِ النَّيْلِ ، شَاعِرِ الْقُوَّةِ ، شَاعِرِ الدِّيْنِ)

B . 7 മുതൽ 9 വരെയുള്ള എല്ലാ ചോദ്യങ്ങൾക്കും ഉത്തരമെഴുതുക (1 സ്കോർ വീതം)

3 X 1 = 3

اختر الإجابة الصحيحة .

7. كَانَ إِبْرَاهِيمُ بْنُ أَدْهَمَ (حَارِسِ الْبُسْتَانَ ، مَالِكِ الْبُسْتَانَ ، مُرَاقِبِ الْبُسْتَانَ)
8. أَرَادَ عَدْنَانُ أَنْ إِلَى الْبَيْتِ (يَرْجِعُ ، يَرْجِعَ ، يَرْجِعِ)
9. الْوَلَدَانِ صَدِيقَانِ (هُمَ ، هُوَ ، هُمَا)

PART 2

A . ചുവടെ നൽകിയിരിക്കുന്ന ചോദ്യത്തിന് ഉത്തരമെഴുതുക (2 സ്കോർ)

$$1 \times 2 = 2$$

10. لَاحِظِ الْجَدْوَلَ وَكَمِّلْ كَمَا فِي الْمِثَالِ :

لَاعِبَاتٌ	لَاعِبَةٌ	قَادِمُونَ	قَادِمٌ
.....	خِدْمَةٌ	دَارِسٌ
ذَاهِبَاتٌ	نَائِمُونَ

B . 11 മുതൽ 12 വരെയുള്ള ചോദ്യങ്ങളിൽ ഏതെങ്കിലും 1 എണ്ണത്തിന് ഉത്തരമെഴുതുക (2 സ്കോർ വീതം)

$$1 \times 2 = 2$$

11. اِقْرَأِ التَّصْرِيحَاتِ الْآتِيَةَ وَاخْتَرِ مِنْهَا الصَّحِيحَةَ وَالْخَاطِئَةَ:

- كَانَ إِبْرَاهِيمُ بْنُ أَدْهَمَ زَاهِدًا وَتَقِيًّا .
- عَمِلَ إِبْرَاهِيمُ فِي الْبُسْتَانِ عَامًا .
- أَخَذَ الْفَوَاكِهَ لِنَفْسِهِ .
- تَرَكَ إِبْرَاهِيمُ مِهْنَةَ الْحَارِسِ .

الصَّحِيحَةَ	الْخَاطِئَةَ

12. اِقْرَأِ التَّصْرِيحَ فِي الْمُرَبَّعِ وَاخْتَرِ السَّطْرَ الْمُنَاسِبَ لَهُ مِنَ الْأَبْيَاتِ التَّالِيَةِ:

رُبَّ بَيْتٍ هَلَكَ بِالْخُمُورِ وَرُبَّ أُسْرَةٍ فَشِلَتْ بِهَا.

- قَدْ يَزْعُمُ الْبَعْضُ الدَّوَاءَ لِعِلَّةٍ
- سَكْرَانٌ يَهْدِمُ مَا بَنَاهُ بِنَفْسِهِ
- كَمْ مِنْ بُبُوتٍ عُرْضَةً لَتَفَكُّكٍ
- دَاءٌ بِهِ صَفَقَ الْعُقُولَ يَكْدِرُ
- يَبْقَى بِقَارِعَةِ الطَّرِيقِ يُتْرَكُ
- بِنَسِ الشَّرَابِ وَلِلْبُيُوتِ يُفَجِّرُ

PART 3

A . 13 മുതൽ 16 വരെയുള്ള ചോദ്യങ്ങളിൽ ഏതെങ്കിലും 3 എണ്ണത്തിന് ഉത്തരമെഴുതുക (3 സ്കോർ വീതം)

$$3 \times 3 = 9$$

13. صل بين الخانتين.

ب	أ
قَصِيدَةُ الْمُخَمَّسَةِ	مُصْطَفَى لُطْفِي الْمَنْقَلُوطِي
قَصِيدَةُ يَا اللَّهُ	الْقَاضِي عُمَرُ بْنُ عَلِيٍّ الْوَلِيدِي
الْغَنِيُّ وَالْفَقِيرُ	كَمَلًا ثُرَيَّا

14. اقرأ الفقرة الآتية وكون منها ثلاثة أسئلة باستخدام الأدوات الإستفهام :

(مَا ، مَتَى ، مَنْ ، أَيْنَ)

وُلِدَ وَيَكْمُ مُحَمَّدٌ بَشِيرٌ فِي 21 يَنَآيِرِ 1908 م فِي قَرْيَةِ تَالِيُولَابْرَامُبُو، أَبُوهُ كَائِي عَبْدُ الرَّحْمَنِ وَأُمُّهُ كُنْجَانُومًا. كَانَ أَدِيبًا مَشْهُورًا. لَهُ عِدَّةٌ مُؤَلَّفَاتٍ وَمِنْ أَشْهَرِهَا ' شَاهُ فَاطِمَةَ ' ، ' الْأَصْوَات ' .
حَصَلَ الْأَدِيبُ عَلَى جَائِزَةِ مَجْمَعِ الْأَدَبِ بِكَيْرَالَا وَغَيْرِهَا. تُوِّفِيَ الْكَاتِبُ سَنَةَ 1994 م.

15. رتب الكلمات حتى تصير جملة صحيحة.

(أ) ضُرُورِيٌّ / الثِّقَّةُ / أَمْرٌ / بِالنَّفْسِ

(ب) الْكَلَامُ / اللِّسَانُ / فِي قِلَّةٍ / رَاحَةٌ

(ج) الْإِدَارِيَّةُ / امْتِحَانُ / الْهِنْدِيَّةِ / الْخِدْمَةُ

16. أعد ملصقًا عن اللاعب المشهور ' رُوْحِتْ شَارْمَا ' (Rohit Sharma).

B . ചുവടെ നൽകിയിരിക്കുന്ന ചോദ്യത്തിന് ഉത്തരമെഴുതുക (3 സ്കോർ)

$$1 \times 3 = 3$$

17. ضع 'فاطمة ونجيبه' مكان 'جمانة'، واكتب الفقرة مع التبديلات اللازمة:

جُمَانَةُ دَارِسَةٌ فِي الْكَلِيَّةِ . هِيَ تَذْهَبُ إِلَى الْكَلِيَّةِ مَعَ صَدِيقَتِهَا ، كُلَّ يَوْمٍ تَقْرَأُ

الْكَتَبَ الْمُخْتَلِفَةَ وَتَكْتُبُ الْمَضْمُونِ فِي دَفْتَرِهَا .

فَاطِمَةُ وَنَجِيبَةُ دَارِسَتَانِ فِي الْكَلِيَّةِ

PART 4

A .18 മുതൽ 20 വരെയുള്ള ചോദ്യങ്ങളിൽ ഏതെങ്കിലും 2 എണ്ണത്തിന് ഉത്തരമെഴുതുക (4 സ്കോർ വീതം)

$$2 \times 4 = 8$$

18. رَتِّبِ الْأَحْدَاثَ حَتَّى تَصِيرَ حِكَايَةً .

- أَسْرَعَتْ لَيْلَى إِلَى الْكُوخِ
- بَيْنَمَا كَانَ يَعُودُ رَأَتْ لَيْلَى كُوْحًا صَغِيرًا
- ذَاتَ مَسَاءٍ كَانَ الشَّاعِرُ يَسِيرُ مَعَ ابْنَتِهِ لَيْلَى
- يَظْهَرُ فِي وُجُوهِهِمْ أَثَرُ الْبُكَاءِ
- لَمَّا حَانَ وَقْتُ الْعِشَاءِ أَرَادَ بِالرُّجُوعِ
- وَهَبَتْ لَيْلَى مَا عِنْدَهَا مِنَ الْمُسَاعَدَاتِ
- وَرَأَتْ هُنَاكَ أُمَّا وَسَبْعَةَ أَوْلَادٍ جِيَاعِ

19. يَزُورُ الْكَاتِبُ الْمَشْهُورَ 'رَفِيقَ أَحْمَدَ' قَرِيْبَتَكَ لِإِفْتِتَاحِ الْمَهْرَجَانِ الْفَنِيِّ ، تُرِيدُ إِجْرَاءَ مُقَابَلَةٍ شَخْصِيَّةٍ مَعَهُ. أَعِدِّ اسْتِبْيَانًا لَهَا بِمُسَاعَدَةِ النِّقَاطِ الْآتِيَةِ :

(- الأُسْرَة - الدِّرَاسَة - المُؤَلَّفَات - الإِنْجَازَات - الْجَوَائِز - التَّحْدِيَّات)

20. تَجْرِي فِي مَدْرَسَتِكَ حَفْلَةً بِمُنَاسَبَةِ 'يَوْمِ الْبِيئَةِ' ، أَعِدِّ بَرْنَامَجًا لَهَا.

B . 21 മുതൽ 22 വരെയുള്ള ചോദ്യങ്ങളിൽ ഏതെങ്കിലും 1 എണ്ണത്തിന് ഉത്തരമെഴുതുക (4 സ്കോർ വീതം)

$$1 \times 4 = 4$$

21. تَقْعُ مَدْرَسَتَكَ بِجَانِبِ الْحَفْلِ الْجَمِيلِ ، أَعِدِّ بَيَانًا بَسِيْطًا عَنِ الْمَنَاطِرِ بِمُسَاعَدَةِ النِّقَاطِ الْآتِيَةِ :

- الْأَعْرَاسُ وَ الْأَزْهَارُ - الْفَرَاشَاتُ وَالْيَعَاسِيْبُ
- الْمُرَارِعُونَ - أَشْعَةُ الشَّمْسِ - الرُّزُّ وَ الْخَضِرَاوَات

22. تَرَكَ إِبْرَاهِيْمُ بَنَ أَدْهَمَ مِهْنَةَ الْحَارِسِ وَرَجَعَ إِلَى بَيْتِهِ ، وَفِي الطَّرِيقِ لَقِيَ صَدِيقَهُ شَقِيْقَ الْبَلْخِيِّ . فَجَرَى الْحَوَارِيْبَيْنِهَا . أَعِدِّ الْحَوَارِيْبَيْنِ مِنْ خِيَالِكَ .

إِبْرَاهِيْمُ بَنَ أَدْهَمَ :

شَقِيْقُ الْبَلْخِيِّ :

PART 5

A . 23 മുതൽ 24 വരെയുള്ള ചോദ്യങ്ങളിൽ ഏതെങ്കിലും 1 എണ്ണത്തിന് ഉത്തരമെഴുതുക (5 സ്കോർ)

$$1 \times 5 = 5$$

23- إقرأ النِّقَاطَ التَّالِيَةَ لِلْإِمَامِ الشَّافِعِيِّ، وَأَعِدَّ تَرْجَمَةَ الْحَيَاةِ عَلَى ضَوْئِهَا :

- أَبُو عَبْدِ اللَّهِ مُحَمَّدُ بْنُ إِدْرِيسَ الشَّافِعِيِّ
- الْوَالِدَانِ : إِدْرِيسُ بْنُ الْعَبَّاسِ، فَاطِمَةُ
- الْوِلَادَةُ : غَزَّةَ (فِلَسْطِينِ) 150 هـ
- حِفْظُ الْقُرْآنِ وَالْحَدِيثِ فِي صِبْغِهِ
- مُؤَلَّفَاتُهُ : الْأُمُّ، الرَّسَالَةُ، دِيْوَانُ الْإِمَامِ الشَّافِعِيِّ
- أُسْتَاذُهُ الْمَشْهُورَةُ : أَبُو حَنِيفَةَ رَحِمَهُ اللَّهُ
- الْوَفَاةُ : مِصْرَ 204 هـ

24- أَعِدَّ خُطْبَةً عَنِ ثِقَافَةِ كَيْرَالَا بِاسْتِخْدَامِ النِّقَاطِ :

- الْأُخُوَّةُ وَالْمَوَدَّةُ
- الْمَسْجِدُ وَالْمَعَابِدُ
- الْأَدْيَانُ الْمُخْتَلِفَةُ
- الْفُنُونُ
- الْأَعْيَادُ



DIET MALAPPURAM & VIJAYABHERI MALAPPURAM
SSLC MODEL EXAMINATION , MARCH 2022
SANSKRIT (SET 2)



TIME 1:30 hrs

SCORE :40

निर्देशाः -

1. 20 निमेषाः समाश्वाससमयः । प्रश्नान् पठितुम् इच्छानुसारं चयितुम्, उत्तराणि क्रमीकर्तुं च अयं समयः उपयोक्तव्यः ।
2. प्रश्नस्य निर्देशान् सश्रद्धं पठित्वा अवगत्य च उत्तराणि लेखनीयानि ।
3. प्रश्नानाम् अङ्काः तत्र तत्र दत्ताः । उत्तरलेखनाय समयः अङ्काः च परिगणनीयाः ।
4. 1 - 24 प्रश्नेभ्यः परमतः 40 अङ्काः कल्पिताः ।

I . प्रश्नानां प्रत्येकम् एकैकः अङ्कः ।

भागः 1.

(1 - 6) चतुर्णां समुचितम् उत्तरं कोष्ठकात् चित्वा लिखत । (4X1=4)

1. सुखदुःखयोः कर्ता कः
(आत्मानम्, शरीरम्, इन्द्रियाणि)
2. त्यागराजः किं कृत्वा जीवितं निनाय ?
(उच्छ्वृत्तिं, भिक्षाटनं, नटनम्)
3. कृषकेन ताडितं वृषभं दृष्ट्वा का रुरोद ?
(सरमा , सुरभी, सुरसा)
4. मुरभित्कुटुम्बिनी का ?
(लक्ष्मी, काली, दुर्गा)
5. अव्यक्तपुष्पः कः ?
(वृक्षः, वनस्पतिः, ओषधिः)
6. ओक्स्फोर्ड् सर्वकलाशालायां पाठनाय इदंप्रथमतया गतः भारतीयः कः ?
(महात्मागान्धी, बालगङ्गाधरतिलकः, डा. एस् राधाकृष्णः)

भाग: 2.

(7- 9) प्रश्नानां प्रत्येकं एकैकः अङ्कः ।

(3X1=3)

7. माघमहाकाव्यस्य नामान्तरं किम् ?

(कीचकवधम्, शिशुपालवधम्, दुर्योधनवधम्)

8. शकुन्तलादुष्यन्तौ केन विधिना परिणीतौ ?

(गान्धर्वविधिना, ब्रह्मविधिना, आसुरविधिना)

9. परेषाम् आलोकनार्थं किं न कुर्यात्?

(स्वधर्माचरणम्, हिंसाचरणम्, अधर्माचरणम्)

II . प्रश्नानां प्रत्येकं द्वौ अङ्कौ ।

(1X2=2)

भाग: 1.

10. उदाहरणानुसारम् ऋते उपयुज्य वाक्यं परिवर्तयत ।

उदा - भोजनाय पायसं नास्ति । अन्यत् सर्वम् अस्ति ।

भोजनाय पायसात् ऋते अन्यत् सर्वम् अस्ति ।

महानसे लवणं नास्ति । अन्यत् सर्वम् अस्ति ।

भाग: 2.

(11- 12) प्रश्नानां प्रत्येकं द्वौ अङ्कौ । एकस्य उत्तरं लिखत ।

(1X2=2)

11. सूचनानुसारं गद्यक्रमं लिखतु ।

इमामहं वेद न तावकीं धियं

विचित्ररूपा खलु चित्तवृत्तयः ।

विचिन्तयन्त्या भवदापदं परां

रुजन्ति चेतः प्रसभं ममाधयः ॥

इमां. धियं अहं न वेद । विचित्ररूपा खलु । परां भवदापदं मम

चेतः आधयः. रुजन्ति ।

12. श्लोकं पठित्वा अधोदत्तेभ्यः उचितम् आशयं चित्वा लिखत ।

यदा पुनः प्रार्थयसे तदा गृहं
प्रविश्य बद्ध्वा च कवाटमेककः ।
कुरु स्वतातं प्रति याचनां रहः
पिता फलं दास्यति गुप्तदर्शकः ॥

- i. धर्माचरणम् आत्मनिर्वृत्यर्थ एव भवेत् ।
- ii. गुप्तदर्शकः पिता फलं दास्यति ।
- iii. दक्षिणहस्तदत्ता भिक्षा वामकरेण मा ज्ञायताम् ।

III. (13- 16) प्रश्नानां प्रत्येकं त्रयः अङ्काः । त्रयाणाम् उत्तरं लिखत । (3X3=9)

भागः 1.

13. i. उदाहरणानुसारं पदच्छेदं लिखत ।

किम् + अवदत् - किमवदत् । (एवं चेत्)

तम् + अवदत् - ।

ii. उदाहरणानुसारं विग्रहं लिखत ।

ज्ञाननिधिः - ज्ञानं निधिः यस्य सः । (एवं चेत्)

गुणनिधिः - ।

iii. अधोदत्तवाक्यात् सम्बोधनापदं चित्वा लिखत ।

" गच्छ वत्से! सर्वं भद्रं जायेत " सः ताम् एवम् असान्त्वयत् ।

14. पट्टिकां पूरयत ।

कृतिः	विभागः	कर्ता
शङ्करदिग्विजयम्	माधवविद्यारण्यस्वामी ।
कनकधारास्तोत्रम्	स्तोत्रकाव्यम्
.....	आयुर्वेदः	चरकः

15. समानार्थकपदानि चित्वा लिखत

गृहम् -
लोलुपः -
तृप्तिः -

लुब्धः, तुष्टिः, भवनम्

16. गद्यांशात् वाक्यानि स्वीकृत्य त्रीणि मुद्रावाक्यानि निर्मातु ।

मानवः सस्यसंरक्षणे अतीव तात्पर्यं प्रकटयति । वृक्षाः दशपुत्रसमाः इति चिन्तया ते वृक्षरोपणं कुर्वन्ति । वनसम्पत् मानवसम्पत् इति महत्त्वम् उद्घोषयितुम् अधुनातनकाले बहुविधानि प्रवर्तनानि प्रचालयन्ति । सस्यानि प्राणवायुनिलयानि इति कथनं सार्थकमेव । अतः वृक्षसंरक्षणम् अस्माकं कर्तव्यमेव ।

उदा - " सस्यान् संरक्षतु "
.....
.....
.....

भागः 2.

प्रश्नानां प्रत्येकं त्रयः अङ्काः ।

(1X3=3)

17. यथोचितं योजयत ।

उक्त्वा - ल्यबन्तमव्ययम्
निलीय - तुमुन्नन्तमव्ययम्
गन्तुम् - क्त्वान्तमव्ययम्

IV . (18- 20) प्रश्नानां प्रत्येकं चत्वारः अङ्काः । प्रश्नेभ्यः द्वयोः उत्तरं लिखत ।

भागः 1.

(2X4=8)

18. श्लोकं पठित्वा प्रश्नानाम् उत्तराणि लिखत ।

धन्यानामुत्तमं दाक्ष्यं
धनानामुत्तमं श्रुतम् ।
लाभानां श्रेष्ठमारोग्यं
सुखानां तुष्टिरुत्तमा ॥

- i. धन्यानामुत्तमं किम् ?
- ii. श्लोकात् स्वास्थ्यं इत्यर्थकं पदं चित्वा लिखत ?
- iii. तुष्टिरुत्तमा इति पदस्य पदच्छेदः कः ?
- iv. अस्मिन् श्लोके क्रियापदं किम् ?

19. सम्भाषणांशान् पूरयत ।

देवेन्द्रः - वत्से ! ----- रोदिषि ?

सुरभिः - भो ! मम पुत्रस्य दैन्यतां दृष्ट्वा विलपामि ।

देवेन्द्रः - पुत्रस्य किमभवत् ?

सुरभि - मम दुर्बलं पुत्रं कृषकः ----- ।

देवेन्द्रः - सहस्राधिकपुत्रवती भवति किमर्थं अस्मिन् पुत्रे प्रकटयति ।

सुरभिः - दुर्बले सुते अधिकवात्सल्यं मातृसहजा एव ।

देवेन्द्रः - चिन्ता मास्तु । सर्वं शुभं जायेत ।

20. सस्यसंरक्षणम् इति विषयमधिकृत्य सूचनानुसारं टिप्पणीं लिखत ।

सूचनाः - वृक्षायुर्वेदः - सुरपालः - सर्वचराचराः प्रकृत्यंशाः- परस्पराश्रय- शुद्धवायुः-

सस्यरोपणम्- परिस्थितिदिनम्- नास्ति सस्यम् अनौषधम् - - सस्यसंरक्षणप्रवर्तनानि ।

भाग: 2.

(21-22) प्रश्नानां प्रत्येकं चत्वारः अङ्काः । प्रश्नेभ्यः एकस्य उत्तरं लिखत ।

(1X4=4)

21. महाकाव्यानां तथा तेषां कर्तृणां च नामानि यथोचितं योजयत ।

महाकाव्यानि

कर्तारः

किरातार्जुनीयम्

कालिदासः

शिशुपालवधम्

श्रीहर्षः

कुमारसंभवम्

भारविः

नैषधीयचरितम्

माघः

22. सूचनानुसारं शकुन्तलायाः स्वभावं निरूपयत ।

सूचनाः- अभिज्ञानशाकुन्तले नायिका - कण्वमहर्षेः पालितपुत्री - सहजीविस्नेहं - दुष्यन्तं गान्धर्वविधिना परिणीतवती - शापेन परित्यक्ता - पतिस्नेहं - पतिगृहगमनम् ।

V. प्रश्नानां प्रत्येकं पञ्च अङ्काः । प्रश्नेभ्यः एकस्य उत्तरं लिखत । (1X5=5)

23. प्रादेशिकभाषायां विवर्तयत ।

पाणिनिः संस्कृतभाषायाः महान् व्याकरणपण्डितः आसीत् । तेन विरचितः अष्टाध्यायी नामकः व्याकरणग्रन्थः विश्वप्रसिद्धः भवति । पाणिनिः व्याकरणपण्डितानां प्रातःस्मरणीयः मुनिः एव । न केवलं व्याकरणपण्डितानाम् अपि तु सर्वेषां संस्कृतपण्डितानाम् प्रथमगणनीयः इत्यत्र नैकोऽपि संशयः । पाणिनेः जन्म क्रिस्तोः पूर्वं सप्तशताब्द्याम् अभवत् ।

24. श्रीशङ्कराचार्येण विरचितं स्तोत्रकाव्यं भवति सौन्दर्यलहरी । तस्मिन् देवीस्तुतिः चारुतया काव्यरूपेण प्रतिपादिता । शिवस्य पत्न्याः स्तुतिरूपेयं कृतिः । तत्र शतं श्लोकाः विद्यन्ते । सौन्दर्यलहर्यां वेद- तन्त्र- मन्त्र- अलङ्कारशास्त्रादयः च अन्तर्भूताः वर्तन्ते ।

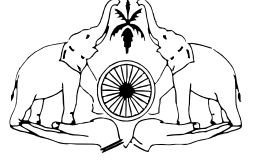
DIET MALAPPURAM & VIJAYABHERI MALAPPURAM SSLC MODEL EXAMINATION , MARCH 2022



SET-2

URDU

First Language-Paper I



Time: 1½ Hours

Total Score : 40

പൊതുനിർദ്ദേശങ്ങൾ :

- ആദ്യത്തെ 15 മിനിറ്റ് സമാശ്വാസ സമയമാണ് . ഈ സമയം ചോദ്യങ്ങൾ വായിക്കുന്നതിനും ഉത്തരങ്ങൾ ആസൂത്രണം ചെയ്യുന്നതിനും ഉപയോഗിക്കാവുന്നതു ആണ് .
- ഓരോ ചോദ്യത്തിനും നൽകിയിരിക്കുന്ന നിർദ്ദേശങ്ങൾ കൃത്യമായി വായിച്ച് മനസ്സിലാക്കുക.

Part I

1 മുതൽ 9 വരെയുള്ള ചോദ്യങ്ങൾക്ക് 1 സ്കോർ വീതമാണ്.

1 سے 6 تک کے سوالوں سے کسی چار کے جواب لکھیے۔

- A) 1 മുതൽ 6 വരെയുള്ള ചോദ്യങ്ങളിൽ ഏതെങ്കിലും 4 എണ്ണത്തിന് ഉത്തരമെഴുതുക.
(1x4=4)

- 1 مفلس کی کچھ نظر نہیں رہتی ہے آن پر -1
دیتا ہے اپنی جاں وہ ایک ایک نان پر
بچو، اس شعر کا شاعر کون ہے؟
(ندا فاضلی، نظیر اکبر آبادی، سدرشن فاخر)
- 1 2- گروہ سے نامناسب لفظ چن کر لکھیے۔
(مضمون ، نظم ، افسانہ)
- 1 3- نیچے چند کرداروں کے نام ہیں۔
ان میں سے ڈرامہ "عقلمند مچھیرا" کے کردار کو چن کر لکھیے۔
(بادشاہ سلامت، رحمت، امرتادیوی)

1 4- 'پھول والوں کی سیر' کہاں کا میلہ ہے؟

(کیرالا کا ، دہلی کا ، پنجاب کا)

1

5- صحیح جملہ چن کر لکھیے۔

(a) میں آئی۔ اے۔ ایس پاس ہو گیا ہے۔

(b) میں آئی۔ اے۔ ایس پاس ہو گیا ہیں۔

(c) میں آئی۔ اے۔ ایس پاس ہو گیا ہوں۔

1

6- نظم 'کاغذ کی کشتی' میں شاعر کس زمانے کے بارے میں بیان کرتا ہے؟

(جوانی ، بچپن ، بڑھاپا)

7 سے 9 تک کے تمام سوالوں کے جواب لکھیے۔

B) 7 മുതൽ 9 വരെയുള്ള എല്ലാ ചോദ്യങ്ങൾക്കും ഉത്തരം എഴുതുക. (1x3=3)

1 7- 'سو اسیر گیہوں' کس کا افسانہ ہے؟

(منشی پریم چند ، کرشن چند ، علی عباس حسینی)

8- مناسب لفظ چن کر گروہ پورا کیجیے۔

1

(عبدالحمید شرر ، رابندر ناتھ ٹیگور ، لیوٹالسٹائے)

.....	کہانی	انڈا ہے یادانہ
.....	مضمون	نہ دھوپ سے پریشان

1

9- ان میں مزدوروں کی اہمیت پر لکھی گئی نظم کون سا ہے؟

(یہ وقت کی آواز ہے ، ہاتھوں کا ترانہ ، آپ کی فرمائش)

Part II

10 മുതൽ 12 വരെയുള്ള ചോദ്യങ്ങൾക്ക് 2 സ്കോർ വീതമാണ്.

نیچے دیے گئے سوال کا جواب لکھیے۔

A) ചുവടെ നൽകിയിരിക്കുന്ന ചോദ്യത്തിന് ഉത്തരം എഴുതുക. (2x1=2)

10- قوسین سے مناسب لفظ چن کر جملے پورا کیجیے۔

(میں ، سے ، کا ، کو)

2

ایک دن..... واقعہ ہے کہ جب ساجن اسکول..... پڑھ رہا تھا۔ اس دن شام
..... وہ نئے کپڑے پہن کر اسکول..... لوٹ آیا۔

11 سے 12 تک کے سوالوں سے کسی ایک کے جواب لکھیے۔

B) 11 മുതൽ 12 വരെയുള്ള ചോദ്യങ്ങളിൽ ഏതെങ്കിലും 1 എണ്ണത്തിന് ഉത്തരം എഴുതുക. (2x1=2)

2

11- خانہ 'الف' کو 'ب' سے ملائیے۔

ب	الف
مرزا غالب احسان دانش علی سردار جعفری شکیل بدایونی	ہاتھوں کا ترانہ یہ وقت کی آواز ہے ہل چلائیں آپ کی فرمائش

2 -12 نیچے چند نام ہیں۔ انہیں الگ الگ خانوں میں لکھیے۔

(پریم چند، بی اناں، سروجنی ناٹو، رابندر ناٹھ ٹیگور)

افسانہ نگار	بہادر خواتین

Part III

13 മുതൽ 17 വരെയുള്ള ചോദ്യങ്ങൾക്ക് 3 സ്കോർ വീതമാണ്.

13 سے 16 تک کے سوالوں سے کسی تین کے جواب لکھیے۔

A) 13 മുതൽ 16 വരെയുള്ള ചോദ്യങ്ങളിൽ ഏതെങ്കിലും 3 എണ്ണത്തിന് ഉത്തരം എഴുതുക. (3x3=9)

3 -13 لکشمی کا بیٹا سا جن آئی۔ اے۔ ایس (IAS) پاس ہو کر کلکٹر بن گیا ہے۔ اگر آپ کو سا جن سے ملنے کا موقع ملا تو کیا کیا سوال کریں گے۔ تین سوالات لکھیے۔

3 -14 بچو، تاج محل ایک تاریخی عمارت ہے۔
 (a) ہندوستان کے اور دو تاریخی عمارتوں کے نام لکھیے۔
 (b) پسندیدہ ایک تاریخی عمارت پر نوٹ تیار کیجیے۔

3 -15 ہر دھوپ میں چھاؤں سی ہر سر پہ دعاؤں سی
 روتی ہوئی آنکھوں کی بھاشا کو جو پڑھتی تھی

اس شعر میں شاعر نندا فاضلی مدر تریسا کے بارے میں بیان کرتا ہے۔
 بچو، مدر تریسا کے بارے میں آپ کیا جانتے ہیں؟ ایک نوٹ تیار کیجیے۔

- 3 16- دوستی یا بھائی چارگی بڑھانے میں تہوار کی بڑی اہمیت ہے۔
پسندیدہ کسی ایک تہوار کے بارے میں نوٹ لکھیے۔

نیچے دیے گئے سوال کا جواب لکھیے۔

- B) ചുവടെ നൽകിയിരിക്കുന്ന ചോദ്യത്തിന് ഉത്തരം എഴുതുക. (3x1=3)

- 3 17- لاکھ فوجیں لے کے آئیں امن کا دشمن کوئی
رک نہیں سکتا ہماری ایکتا کے سامنے

اس شعر میں شاعر ہندوستانیوں کی ایکتا کے بارے میں خوب بیان کرتے ہیں؟
بچو، شعر کا مفہوم اپنے الفاظ میں لکھیے۔

Part IV

18 മുതൽ 22 വരെയുള്ള ചോദ്യങ്ങൾക്ക് 4 സ്കോർ വീതമാണ്.

18 سے 20 تک کے سوالوں سے کسی دو کے جواب لکھیے۔

- A) 18 മുതൽ 20 വരെയുള്ള ചോദ്യങ്ങളിൽ ഏതെങ്കിലും 2 എണ്ണത്തിന് ഉത്തരം
എഴുതുക. (4x2=8)

- 4 18- 26/ جنوری یوم جمہوریہ ہے۔ اس موقع میں آپ کے اسکول میں ایک جلسہ منعقد ہونے
والا ہے۔ صدارتی خطبہ اسکول ہیڈ ماسٹر نارائن ماسٹر کریں گے۔ ارون بابو اور پروین
مقالہ پیش کریں گے۔

بچو، اشاروں کی مدد سے سمینار کے لیے پوسٹر تیار کیجیے۔

اشارے:- [عنوان ، تاریخ ، مقام ، صدارت ، وقت]

- 4 19- کابلی والارا بندر ناتھ ٹیگور کی مشہور کہانی ہے۔
 (a) اس کہانی کے دو کرداروں کے نام لکھیے۔
 (b) پسندیدہ ایک کردار پر نوٹ لکھیے۔

- 4 20- کڑی دھوپ میں اپنے گھر سے نکلنا وہ چڑیا وہ بلبیل وہ تتلی پکڑنا
 وہ گڑیا کی شادی میں لڑنا جھگڑنا وہ جھولوں سے گرنا وہ گر کے سنبھلنا
 شاعر اس گیت میں بچپن کی کھیلوں کے بارے میں بیان کرتے ہیں۔

- (a) بچو، اس شعر کا شاعر کون ہے؟
 (b) شاعر بچپن کے بارے میں اور کیا کیا بیان کرتے ہیں؟ شعر کا مفہوم اپنے الفاظ میں لکھیے۔

21 سے 22 تک کے سوالوں سے کسی ایک کے جواب لکھیے۔

- B) 21 മുതൽ 22 വരെ ഉള്ള ചോദ്യങ്ങളിൽ ഏതെങ്കിലും 1 എണ്ണത്തിന് ഉത്തരമെഴുതുക.
 (4x1=4)

- 4 21- نیچے دیے گئے اشارے غور سے پڑھیے اور علی سردار جعفری کا ایک سوانحی نوٹ تیار کیجیے۔

علی سردار جعفری	
پیدائش	: ۱۹۱۳ء اتر پردیس کے بلرا پور میں
ایوارڈ	: ۱۹۹۷ء گیان پیٹھ
شعری مجموعے	: نئی دنیا کو سلام، ایک خواب اور، پتھر کی دیوار، لہو پکارتا ہے
انتقال	: ۲۰۰۰ء کو ممبئی میں

4

22- عبارت غور سے پڑھیے۔ اشاروں کی مدد سے چار سوالات تیار کیجیے۔

اس دن بھی بچے پہاڑی گھاٹی میں کھیل رہے تھے۔ کھیلتے کھیلتے ایک بچے کو انوکھی چیز مل گئی۔ اس نے چلا کر کہا "دیکھو دیکھو، مجھے ایک چیز مل گئی ہے۔" یہ دیکھ کر دوسرے بچے اس کو گھیرنے لگے۔ اتنے میں ایک مسافر اس راستے سے گزر رہا تھا۔ اس نے دیکھا کہ بچوں کے ہاتھ میں ایک انوکھی چیز ہے، جو ایک انڈے کے برابر تھی۔
(کون ، کہاں ، کیوں ، کیا)

Part V

23 മുതൽ 24 വരെയുള്ള ചോദ്യങ്ങൾക്ക് 5 സ്കോർ വീതമാണ്.

23 سے 24 تک کے سوالوں سے کسی ایک کے جواب لکھیے۔

A) 23 മുതൽ 24 വരെ യുള്ള ചോദ്യങ്ങളിൽ ഏതെങ്കിലും 1 എണ്ണത്തിന് ഉത്തരം എഴുതുക. (5x1=5)

5

23- نازنین دلی سفر کے بعد اپنے گھر لوٹ آئی۔ اپنے سفر کے تجربات یاد کر کے سہیلی جاسمن کو ایک خط لکھنے لگی۔ بچو، نازنین کا خط تیار کیجیے۔

5

24- آپ کے اسکول میں اردو کلب کے ماتحت ۲۱/جون کو عالمی یوم یوگا کے دن ایک سمینار منعقد ہونے والا ہے۔ اس کا افتتاح یوگا گرو طیب علی خان کریں گے۔ اس کا صدارتی کرسی ہیڈ ماسٹر سکمارن سر کریں گے۔

بچو اس پروگرام کے لیے ایک پوسٹر تیار کیجیے۔

اشارے: (عنوان، تاریخ، مقام، وقت)



DIET MALAPPURAM & VIJAYABHERI MALAPPURAM
SSLC MODEL EXAMINATION , MARCH 2022



SET-2

ENGLISH
Second Language

Time: 2 1/2 hours

Total Score : 80

Instructions:

- 20 minutes is given as cool off time.
- Use cool off time to read questions and plan your answers.
- Attempt the questions according to the instructions.
- Keep the scores and the time in the mind while answering the questions.
- Maximum scores will be 80.

PART I

A. Questions 1 – 6 Read the passage and answer ANY FOUR questions that follow: (4 x 1 = 4)

Here, in Disney Studio, I noticed that a few actors were moving about in the set, and on one side, standing quietly, was the protagonist – the same large dog. The cameraman shouted to everyone to take their positions but the dog remained where it was. This puzzled me. Could it be that it was not required in the next shot?

Before I could ask someone, a strange thing happened. From nowhere appeared a little dwarf, followed by another man carrying a hairy dog-skin. Then, to my perfect amazement, the dwarf went down on all the fours on a chalk mark on the floor, just like an animal, aped over him. Then he crawled and the dog-skin was draped over him. Then he crawled from one mark to another, and the cameraman got busy with the lights. It finally dawned upon me that this dwarf was paid to be the dog's stand-in!

1. Who is 'I' referred to in the passage?
2. Who was the protagonist of the film mentioned in the passage?
3. Where did the shooting take place?
4. Pick out a word from the passage that means 'the leading character in a movie or novel etc.'
5. What did the cameraman shout?
6. What was the strange thing that occurred at the shooting place?

B. Questions 7 - 10 Read the following lines from 'Blowin' in the Wind' and answer ALL the questions given below: (4 x 1 = 4)

How many roads must a man walk down
Before you call him a man?
How many seas must a white dove sail
Before she sleeps in the sand?
Yes, and how many times must the cannon balls fly
Before they're forever banned?
The answer, my friend, is blowin' in the wind
The answer is blowin' in the wind.

7. When do you call a man, 'a man'?
8. 'How many seas must a white dove sail
Before she sleeps in the sand?' What do these lines imply?
9. Pick out a phrase that indicates war.
10. Where can one find the answer to the questions?

PART II

A. QUESTIONS 11 – 15 Read the following lines taken from the poem ‘Mother to Son’ written by Langston Hughes and answer ANY THREE of the questions that follow: (3 x 2 = 6)

Well, son, I'll tell you:
Life for me ain't been no crystal stair.
It's had tacks in it,
And splinters,
And boards torn up,
And places with no carpet on the floor—
Bare.
But all the time
I've been a-climbin' on,
And reachin' landin's,
And turnin' corners,
And sometimes goin' in the dark
Where there ain't been no light.

11. What does the mother try to tell her son? What impression do you get about her from the lines?
12. Life is not easy for the mother. How does she describe the difficulties of life?
13. Identify two instances of visual images from the lines above.
14. What do the expressions **reachin' landin's** and **turnin' corners** convey?
15. 'Crystal Stair' is an Extended Metaphor. Why is it called so?

B. Questions 16 – 18 Read the following passage and answer ANY TWO questions that follow. (2 x 2 = 4)

He heard a call and went outside to see a young boy in the garden, a survivor from an upturned boat in the storm. Immediately, Kiran showed her hospitality giving him dry clothes to change and milk to drink. After he had settled down, she asked his where abouts. His name was Nilkanta, belonged to a theatrical group. Their boat perished in the storm while they were going to stage a play in a neighbouring villa. He said he had no idea about the others.

The boy turned out to be a boon to everyone there. Kiran had a warm interest in him as he swam out from the clutches of death. Sharat and his mother were happy as Kiran would stay longer there. Nilkanta also was delighted to escape from his master and be a part of that wealthy family.

But in a short while Sharat and his mother began to rethink and longed for his departure. He developed a vast friendship band of naughty boys which didn't allow any fruits to get ripen in the neighbourhood. His friendship with the village mongrel dog turned the house upside down. But Kiran alone found happiness in supporting the boy.

16. What idea do you get about Kiran's character from the passages?
17. "The boy turned to be a boon to everyone there". How did he become a boon?
18. Why did Sharat and his mother long for the departure of the boy?

PART III

A. Answer ANY THREE questions from 19 to 23. Each carries 4 scores.

(3 x 4 = 12)

19. Complete the conversation suitably

Vivek : You look so worried, _____ a _____?
Doctor : Yes, A snake coiled round my arm.
Vivek : Oh! What did you do then?
Doctor : I sat like a granite.
Vivek : If the snake had bitten you, _____ b _____.
Doctor : Yes. I had no medicines at home.
Vivek : _____ c _____?
Doctor : No, I didn't.
Vivek : You had better _____ d _____.
Doctor : I was terribly frightened. So I couldn't do anything.

20. There are a few errors in the diary entry made by Mr. John. Edit them suitably:

November 28, Monday, 2016

I'm so excited. I could met (a) the doctor for the second time. Still I remembers (b) that night. Then I was only 17 and doctor whom (c) was practising in London was living next to me. I fell in bad company and almost destroyed myselves (d) with drugs and gambling. Thank God! Now I'm saved.

21. Substitute the underlined words choosing the correct phrasal verbs from the brackets.

It was an April afternoon. I to the pond behind the house for a swim. On the way, I a huge black cobra. It was gliding out of a clump of cactus and moving towards a cooler part of the garden. At the same time a mongoose from the bushes and the cobra.

(go on set out went for came across turned up put across)

22. Supply the missing words in the following passage.

Martha was very sad. She never expected such / (a) tragedy. She cried a lot. The principal was adamant. He told her / (b) bring fifteen dollars the next day. She was born / (c) a poor family. So it was unable for her to bring / (d) money.

(in and a but to the)

23. Analyse the following sentences and answer the questions according to the instructions.

i) I walked back to the house and locked myself in the bathroom for a long time.

ii) We wanted to show a tiger in a thick bamboo grove.

iii) Mr Thorat's men had fixed a five foot iron rod to the ground.

(a) Construct a sentence similar to the pattern of sentence i.

(b) Identify the Prepositional Phrase in sentence i.

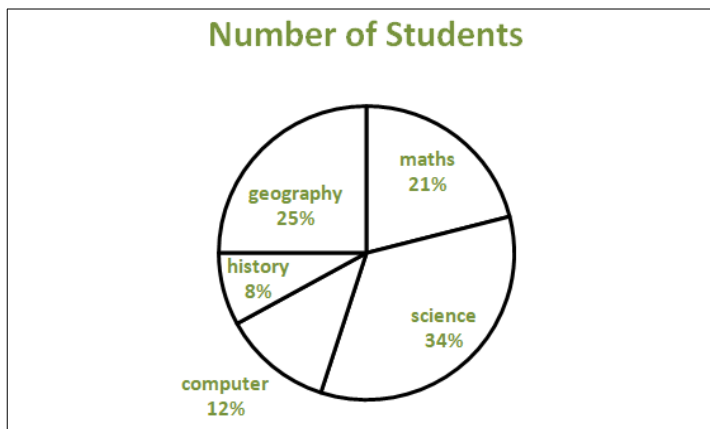
(c) Identify the **Verb Phrase** in sentence ii.

(d) Identify the **Noun Phrase** in the subject position of the sentence iii.

B. Answer ANY ONE question from 24 to 25. Each carries 4 scores.

(1 x 4 = 4)

24. Given below is a pie diagram showing the number of students joined in a college for degree. Study it and answer the questions that follow:



- Which subject has the highest student enrolment?
- What is the percentage of enrolment for maths?
- Which is the least enrolled subject?
- Geography has% of student enrolment.

25. Read the following passage carefully and answer the questions given below:

The power of a pen is enormously larger than a sword. What a sharp edged sword can't achieve can be achieved by the help of a minute tip of a pen. What it implies is that the power of writing is much stronger than the power of hatred, war, and fighting. A war always ends in killings and has only a single directional ending – defeat, death, loss... There is no end of the tunnel when a war is there, and even if it comes, there is no light...

Writing is priceless. Can we pay back for the stories told in our childhood – by parents, grandparents, teachers and elder siblings? Can we pay back for the stories read during our childhood from storybooks, comics etc. bought for a meagre cost but the impression of those stories, learning gained from those stories and the legacy that is carried from generation after generation... gives us a return that the amount paid for buying those books seems minuscule but the return is huge.

- Why is pen enormously larger than a sword??
- What are the results of war?
- What does the comics story books provide us with?
- What does the writer mean by 'writing is priceless'?

PART IV

A. Answer ANY THREE questions from 26 to 29. Each carries 6 scores. (3 x 6 = 18)

26. Martha's friend Anita happened to know about her winning the Scholarship Jacket. Anita writes a letter congratulating Martha. Prepare the likely letter.

27. The boy in the story 'Adventures in a Banyan Tree' loves to live in harmony with nature. Prepare a character sketch of the BOY.

28. Read the following lines from 'Lines Written in Early Spring' written by William Wordsworth and prepare a note of appreciation focusing on the theme, diction, etc.

I heard a thousand blended notes,
While in a grove I sate reclined,
In that sweet mood when pleasant thoughts
Bring sad thoughts to the mind.

To her fair works did Nature link
The human soul that through me ran;
And much it grieved my heart to think
What man has made of man.

Through primrose tufts, in that green bower,
The periwinkle trailed its wreaths;
And 'tis my faith that every flower
Enjoys the air it breathes.

29. You are a news reporter. You are assigned to report the news about Martha's winning the Scholarship Jacket and went to interview her. Prepare 6 questions you would ask her.

B. Questions 30 – 32 Answer ANY TWO questions. (2 x 6 = 12)

30. Imagine that Vanka ran away from the house of Alyakhin. Children who suffer a lot at the master's house often do that. Prepare a write up focusing on child labour and its consequences.

31. Prepare a short profile of Rabindranath Tagore using the hints given below:

Birth	:	7 May, 1861
Place of Birth	:	Calcutta, India
Famous as	:	song writer, story writer, novelist, poet
Notable works	:	Gitanjali, Kabuliwala, The Golden Boat, Chitrangada
Notable Award	:	Nobel Prize for literature in 1913
Death	:	7 August, 1941

32. The Film Club of your school has decided to organise a Majid Majidi film fest in your school. You plan to screen his films like 'Children of Heaven', 'Baran', 'The Willow Tree', etc. As the club secretary, how would you draft a NOTICE to announce the programme?

PART V

A. Questions 33 – 35 Answer ANY TWO questions.

(2 x 8 = 16)

33. As the secretary of the English Club you were invited to deliver a speech on the occasion of the inauguration of NSS camp. Prepare a SPEECH drawing inspiration from the story 'The Best Investment I Ever Made'.

[Hints: Importance of social service- How the three helped Mr. John- Problems of socially sidelined people- how youngsters are trapped-John's friends- guidance- Rehabilitation-John's visit to the summer camps]

34. The doctor in the story 'The Snake and the Mirror' reaches his friend's house at night. He tells his friend what had happened. Write the likely NARRATIVE.

[Hints: Doctor sits thinking about his future – noises from the roof – the snake falls down and coils around his shoulder – the terrific thoughts in his mind – the snake crawls to the table and looks into the mirror – he runs to friend's house]

35. 'Adventures in a Banyan Tree' is a story depicting man's relationship with nature. Prepare a REVIEW of the story focusing on the main themes, plot, characterisation etc.

[Hints: The boy made platform on the tree – the way he made friends with the squirrel – Banyan tree in the spring season – cohabitation of man and nature – grandfather feeds the mongoose – white rat white squirrel]



DIET MALAPPURAM & VIJAYABHERI MALAPPURAM
SSLC MODEL EXAMINATION , MARCH 2022



SET-2

TIME: 1 1/2 hr.

SCORE 40

HINDI

सामान्य निर्देश:

- सभी प्रश्नों का ध्यान से वाचन करें।
- सूचनाओं के अनुसार उत्तर लिखने की कोशिश करें।
- पहले 15 मिनट कूल ऑफ़ टाइम है।

PART I

"भाग ए"

सूचना : 'बीरबहूटी' कहानी का यह अंश पढ़ें और 1 से 6 तक के प्रश्नों में से किन्हीं 4 के उत्तर लिखें।

1*4= 4

"बेला का मन बहुत खराब हो गया, माटसाब चाहे मुझे पीट लेते मगर साहिल के सामने नहीं था। वह साहिल के सामने खुद को शर्मिदा महसूस कर रही थी, क्योंकि वह जानती थी कि वह साहिल की नज़र में बहुत अच्छी है। जब वह उसके पास आकर बैठी उससे नज़र नहीं मिला पाई।"

1. बीरबहूटी कहानी किसकी रचना है?
(प्रेमचंद, नागार्जुन, प्रभात, मिहिर)
2. किसने बेला को पीट लिया?
(मैनेजर, साहिल, माटसाब, हैडमास्टर)
3. बेला साहिल के सामने खुद को शर्मिदा महसूस कर रही थी। क्यों?
क) बेला साहिल की नज़र में बड़ी लड़की थी।
ख) बेला साहिल की नज़र में छोटी लड़की थी।
ग) बेला साहिल की नज़र में अच्छी लड़की थी।
घ) बेला साहिल की नज़र में बुरी लड़की थी।
4. 'नज़र नहीं मिला पाई' – इस प्रयोग से क्या तात्पर्य है?
(बैठ नहीं सकती, उठ नहीं सकती, देख नहीं सकती, बोल नहीं सकती)
5. बेला और साहिल के गणित के माटसाब कौन है?
(स्वींदर जी, सुरेंदर जी, तिवारी जी, प्रभात)
6. 'उससे' – में निहित सर्वनाम कौन – सा है?
(वह, यह, मैं, वे)

"भाग - बी"

सूचना : कविता का यह अंश पढ़ें और 7 से 9 तक के प्रश्नों के उत्तर लिखें।

1*3= 3

हताशा से एक व्यक्ति बैठ गया था
व्यक्ति को मैं नहीं जानता था
हताशा को जानता था
इसलिए मैं उस व्यक्ति के पास गया
मैंने हाथ बढ़ाया।

7. यह कवितांश किस कविता की है?

(टूटा पहिया, मेरे बच्चे को सिखाएँ, हताशा से एक व्यक्ति बैठ गया था, अकाल और उसके बाद)

8. 'हताशा' शब्द का अर्थ क्या है?

(खुशी, दुख, निराशा, व्यर्थ)

9. कवि के अनुसार 'जानना' शब्द से क्या तात्पर्य है?

(मनुष्य को मनुष्य की तरह जानना, नाम को सही तरह जानना, जाति को समझना, ओहदे को समझना)

PART II

"भाग ए"

सूचना : प्रश्न 10 का उत्तर लिखें।

1*2= 2

10. बादल को देखकर घड़े को नहीं ढुलाना चाहिए। दुकानदार ने ऐसा क्यों कहा?

"भाग - बी"

सूचना : 11 से 12 तक के प्रश्नों में से किसी एक प्रश्न का उत्तर लिखें।

1*2= 2

11. उत्तराखण्ड के हिमालयी अंचल में पूलदेई त्यौहार को बच्चों का सबसे बड़ा त्यौहार मानते हैं। क्यों?

12. आपसी विश्वास के दम पर वर्षों से यहाँ लेन-देन चल रहा है। यहाँ गाँववालों की कौन-सी विशेषता प्रकट होती है।

PART III

"भाग ए"

सूचना : 13 से 16 तक के प्रश्नों में से किन्हीं 3 प्रश्नों का उत्तर लिखें।

3*3= 9

13. कई दिनों तक चूल्हा रोया, चक्की रही उदास।

कई दिनों तक कानी कुतिया सोई उनके पास।

—इन पंक्तियों का आशय लिखें।

14.

मैं
रथ का टूटा हुआ पहिया हूँ
लेकिन मुझे फेंको मत !

—यहाँ कवि क्या कहना चाहते हैं

15. सूचना :कोष्ठक से उचित परसर्ग चुनकर वाक्यों की पूर्ति करें

(का, की, के, पर)

कुप्पी --- धुँधली रोशनी कुँ --- आ रही थी। गंगी जगत की आड़ में बैठी मौके --- इंतज़ार करने लगी।

16. सूचना: रेखांकित शब्दों का संशोधन करके लिखें।

गाते-गाते अचानक मां का आवाज़ फटकर फुसफुसाहट में तब्दील हो गया। लोगों को लगा माइक में खराबी आ गई है, लोग चिल्लाने लगा।

"भाग - बी"

सूचना : " गुठली तो पराई है " पाठ का यह अंश पढ़ें। प्रश्न का उत्तर लिखें।

1*3= 3

'गुठली बोली, "अपना घर? यही तो है मेरा घर, जहाँ मैं पैदा हुई"। बुआ हँसके बोली, अरी बेवकूफ़ यह घर तो पराया है। बाकी लड़कियों की तरह तू भी किसी और की अमानत है"।

17. यहाँ प्रकट सामाजिक समस्या क्या है ? उस समस्या पर अपनी राय दो-या तीन वाक्यों में लिखें।

PART IV

"भाग ए"

सूचना : 18 से 20 तक के प्रश्नों में से किन्हीं 2 प्रश्नों के उत्तर लिखें।

2*4= 8

पैन में कुछ स्याही बची थी, उसे साहिल ज़मीन पर छिडक दिया। नई स्याही भरवाने के लिए दोनों दुकान पर पहुँचे।

18. दुकान पर पहुँचे बेला, साहिल और दुकानदार से हुई बातचीत लिखें।

19. "आई एम कलाम नामक फ़िल्म का नायक छोटू उर्फ़ कलाम की कहानी बड़ी चुस्त है। पढ़ने की इच्छा में

गुजरे कलाम को अंत में अपना लक्ष्य साकार होता है। कलाम अपने दोस्त रणविजय के साथ स्कूल जाता है।"

- कलाम ने इस अनुभव को अपनी डायरी में लिखने का निश्चय किया। कलाम की डायरी तैयार करें।

20. अपनी माँ के बदले पहली बार स्टेज पर आया चार्ली ने जनता में गुदगुदी फैला दी थी। उसने दर्शकों

से बातचीत की, नृत्य किया, अपनी माँ सहित कई गायकों की नकल उतारी। लोगों में ठहाकों की

हिस्सेदारी हुई। स्टेज पर जमकर पैसे बरसे। अंत में माँ उसे लेने आई तो दर्शकों ने देर तक खड़े

होकर तालियाँ बजाईं। चार्ली स्टेज पर पहली बार आया और माँ आखिरी बार...

-इस घटना पर एक रपट तैयार करें।

"भाग - बी"

सूचना :21 से 22 तक के प्रश्नों में से किसी 1 का उत्तर लिखें।

1*4= 4

21. बच्चे काम पर जा रहे हैं नामक कविता से बालश्रम के विरुद्ध संदेश मिलता है। बच्चे बड़े सबेरे काम पर जा रहे हैं। खेलने और पढ़ने का अवसर उनको नहीं मिलता। भूख, प्यास और गरीबी के कारण ये बच्चे बचपन की खुशियों से वंचित रहते हैं।

बालश्रम कानूनी जुर्म है। इसके विरुद्ध एक पोस्टर तैयार करें।

22. सूचना: संबंध पहचानें और सही मिलान करें।

क	ख
घर में चलते समय मन में	अविनाश
मोहन राकेश का मित्र	यात्रा की कोई बनी हुई रूप-रेखा नहीं थी
मोहन राकेश की बड़ी इच्छा थी	अब्दुल जब्बार
बूढ़े मल्लाह	समुद्र तट का सफ़र करें

PART V

"भाग ए"

सूचना :23 से 24 तक के प्रश्नों में से किसी एक का उत्तर लिखें।

1*5= 5

23. सही प्रस्ताव चुनकर लिखें।

- गंगी प्रतिदिन शाम पानी लिया करती थी।
- जोखू लोटा नाक से लगाया तो सचमुच बदबू नहीं थी।
- कोई तीसरा कुआँ गाँव में नहीं है।
- गंगी ने खराब पानी पीने को नहीं दिया।
- गंगी का विद्रोही दिल रिवाजी पाबंदियों पर चोटें करने लगा।
- ठाकुर सभी जाति के लोगों से समानता का व्यवहार करनेवाले थे।
- जोखू कई दिन से बीमार है।

24. बीरबहूटी कहानी का यह अंश पढ़ें और नीचे दिए प्रश्न का उत्तर लिखें।

"बेला, देखो इस बीरबहूटी का रंग तुम्हारे रिबन के जैसा लाल है।" साहिल ने कहा।
"तुमने कुछ सुना बेला?"
"हाँ, सुना। पहली घंटी लग गई है।"
"लेकिन मुझे पैर में स्याही भी भरवानी है, दुकान से।"

—कहानी के इस प्रसंग के आधार पर पटकथा का एक दृश्य लिखें।



SSLC MODEL EXAMINATION , MARCH 2022

SET-2

സാമൂഹ്യശാസ്ത്രം

പരമാവധി സ്കോർ: 80

സമയം: 2 1/2 മണിക്കൂർ

=====

PART I

A.1 മുതൽ 6 വരെയുള്ള ചോദ്യങ്ങളിൽ ഏതെങ്കിലും 4 എണ്ണത്തിന് ഉത്തരമെഴുതുക (1 സ്കോർ വീതം)

1. ബ്രിട്ടീഷുകാർ റയട്ട് വാരി സമ്പ്രദായം നടപ്പിലാക്കിയിരുന്ന പ്രദേശം
 - a. ബംഗാൾ, ബിഹാർ, ഒറീസ
 - b. വടക്കുപടിഞ്ഞാറൻ ഇന്ത്യ
 - c. ദക്ഷിണേന്ത്യൻ പ്രദേശങ്ങൾ
2. 'ഗ്രാമീണ ചെണ്ടക്കാരൻ' ആർ വരച്ച ചിത്രമാണ്?
 - a. അബനീന്ദ്രനാഥ ടഗോർ
 - b. നന്ദലാൽ ബോസ്
 - c. അമൃത ഷേർഗിൽ
3. സമൂഹശാസ്ത്രത്തിന്റെ പിതാവ് എന്നറിയപ്പെടുന്നത്
 - a. അഗസ്ത് കോംതെ
 - b. ഹെർബർട്ട്സ്പെൻസർ
 - c. കാൾ മാർക്സ്
4. ഏത് വിളയുടെ കൃഷിക്കനുയോജ്യമായ ഭൂമിശാസ്ത്ര പ്രത്യേകതകളാണ് നൽകിയിട്ടുള്ളത്?
 - ഉഷ്ണകാലത്തും ശൈത്യകാലത്തും കൃഷി ചെയ്യുന്നു.
 - ശരാശരി 75 സെൻറിമീറ്റർ വാർഷിക വർഷപാതം ആവശ്യം .
 - നീർവാർച്ചയുള്ള ഫലഭൂയിഷ്ഠമായ മണ്ണ് അനുയോജ്യം .
 - a. ഗോതമ്പ്
 - b. നെല്ല്
 - c. ചോളം
5. ധരാതലിയ ഭൂപടത്തിൽ വടക്ക് - തെക്ക് ദിശയിൽ വരക്കുന്ന ചുവപ്പ് രേഖകൾ
 - a. ഈസ്റ്റിംഗ്സ്
 - b. നോർത്തിംഗ്സ്
 - c. സൗത്തിംഗ്സ്
6. കമ്പനികളുടെ ലാഭത്തിന്മേൽ ചുമത്തുന്ന നികുതി
 - a. കോർപറേറ്റ് നികുതി
 - b. വ്യക്തിഗത ആദായനികുതി
 - c. GST

B 7 മുതൽ 10 വരെയുള്ള എല്ലാ ചോദ്യങ്ങൾക്കും ഉത്തരമെഴുതുക (1 സ്കോർ വീതം)

7. സംസ്ഥാന തലത്തിൽ അഴിമതി കേസുകൾ പരിശോധിക്കുന്നതിന് രൂപം നൽകിയ സ്ഥാപനം

- a. ലോക്പാൽ
- b. ലോകായുക്ത
- c. സെൻട്രൽ വിജിലൻസ് കമ്മീഷൻ

8. ഭൗമോപരിതല വസ്തുക്കളുടെ അക്ഷാംശ -രേഖാംശ സ്ഥാനം, ഉയരം,സമയം എന്നിവ മനസ്സിലാക്കാൻ സഹായിക്കുന്ന സംവിധാനം

- a. വിദ്യുത സംവേദനം
- b. ഭൂവിവര വ്യവസ്ഥ (GIS)
- c. ഗ്ലോബൽ പൊസിഷനിംഗ് സിസ്റ്റം (GPS)

9. "സ്വാതന്ത്ര്യം എന്റെ ജൻമാവകാശമാണ്. ഞാൻ അത് നേടുക തന്നെ ചെയ്യും" - ആരുടെ വാക്കുകൾ ?

- a. ബാലഗംഗാധര തിലകൻ
- b. സുഭാഷ് ചന്ദ്ര ബോസ്
- c. മഹാത്മാ ഗാന്ധി

10. ഭാഷാടിസ്ഥാനത്തിൽ സംസ്ഥാനങ്ങളെ പുനസംഘടിപ്പിക്കുന്നതായി നിലവിൽ വന്ന സംസ്ഥാന പുനസംഘടന കമ്മീഷന്റെ അധ്യക്ഷൻ ആരായിരുന്നു ?

- a. ഫസൽ അലി
- b. എച്ച്. എൻ. കുൻസു
- c. കെ. എം. പണിക്കർ

PART II

A.11 മുതൽ 15 വരെയുള്ള ചോദ്യങ്ങളിൽ ഏതെങ്കിലും 3 എണ്ണത്തിന് ഉത്തരമെഴുതുക (2 സ്കോർ വീതം)

- 11. എന്താണ് ഓവർഡ്രാഫ്റ്റ് ?
- 12. ഇന്ത്യൻ സ്റ്റാൻഡേർഡ് സമയം എന്നതു കൊണ്ട് ഉദ്ദേശിക്കുന്നത് എന്താണ്?
- 13. പൊതുഭരണത്തെ കുറിച്ച് ഗാന്ധിജിയുടെ കാഴ്ചപ്പാട് എന്തായിരുന്നു ?
- 14. 1929 ലെ ലാഹോർ കോൺഗ്രസ് സമ്മേളനത്തിന്റെ പ്രധാന തീരുമാനങ്ങൾ എന്തെല്ലാമായിരുന്നു ?
- 15. രണ്ട് തരം പൗരത്വങ്ങൾ ഏതെല്ലാമാണ് ? വിശദമാക്കുക

A.16 മുതൽ 18 വരെയുള്ള ചോദ്യങ്ങളിൽ ഏതെങ്കിലും 2 എണ്ണത്തിന് ഉത്തരമെഴുതുക (2 സ്കോർ വീതം)

- 16. ഉപഭോക്താവ് ചൂഷണത്തിന് വിധേയമാകുന്ന ഏതെങ്കിലും രണ്ട് സന്ദർഭങ്ങൾ എഴുതുക.
- 17. തേയില കൃഷിക്ക് അനുയോജ്യമായ ഭൂമിശാസ്ത്ര സാഹചര്യങ്ങൾ എന്തെല്ലാമാണ് ?
- 18. എന്താണ് ഇ- ഗവേണൻസ് ?

PART III

A. 19 മുതൽ 23 വരെയുള്ള ചോദ്യങ്ങളിൽ ഏതെങ്കിലും 3 എണ്ണത്തിന് ഉത്തരമെഴുതുക (4 സ്കോർ വീതം)

- 19. രാഷ്ട്രരൂപീകരണവുമായി ബന്ധപ്പെട്ട സിദ്ധാന്തങ്ങൾ വിശദീകരിക്കുക.
- 20. സിവിൽ നിയമ ലംഘന സമരത്തിന്റെ ഭാഗമായി ഉപ്പ് നിയമം ലംഘിക്കാൻ ഗാന്ധിജിയെ പ്രേരിപ്പിച്ച സാഹചര്യം എന്തായിരുന്നു ?
- 21. നൽകിയ ഇന്ത്യയുടെ രൂപരേഖയിൽ താഴെ നൽകിയ ഭൂവിവരങ്ങളെ അടയാളപ്പെടുത്തി പേരെഴുതുക
 - a. വിശാവപട്ടണം
 - b. കൃഷ്ണ നദി
 - c. പശ്ചിമഘട്ട മലനിരകൾ
 - d. ചോട്ടാനാഗ്പൂർ പീഠഭൂമി
- 22. ഭൂസ്ഥിര ഉപഗ്രഹങ്ങളും സൗരസ്ഥിര ഉപഗ്രഹങ്ങളും തമ്മിലുള്ള വ്യത്യാസങ്ങൾ പട്ടികപ്പെടുത്തുക
- 23. പ്രത്യക്ഷനികുതി, പരോക്ഷ നികുതി എന്നിവ എന്താണെന്ന് ഉദാഹരണ സഹിതം വിശദമാക്കുക.

A. 24 മുതൽ 25 വരെയുള്ള ചോദ്യങ്ങളിൽ ഏതെങ്കിലും 1 എണ്ണത്തിന് ഉത്തരമെഴുതുക (4 സ്കോർ വീതം)

24. എ കോളത്തിന് അനുയോജ്യമായത് ബി കോളത്തിൽ നിന്ന് കണ്ടെത്തി പട്ടിക ക്രമപ്പെടുത്തുക

എ	ബി
സാന്താൾ കലാപം	ലാല ലജ്പത് റായ്
സ്വദേശി പ്രസ്ഥാനം	ദാദാ ബായ് നവറോജി
ചോർച്ച സിദ്ധാന്തം	വില്യം ലോഗൻ
മലബാറിലെ കർഷക കലാപം	സിദ്ധു-കാനു

25. എന്താണ് ഉത്തരായനവും ദക്ഷിണായനവും ?

PART IV

A.26 മുതൽ 29 വരെയുള്ള ചോദ്യങ്ങളിൽ ഏതെങ്കിലും 3 എണ്ണത്തിന് ഉത്തരമെഴുതുക (6 സ്കോർ വീതം)

- 26. റഷ്യൻ വിപ്ലവത്തിന്റെ ഫലങ്ങൾ വിശകലനം ചെയ്യുക.
- 27. ആഗോള മർദ്ദമേഖലകളെ കുറിച്ച് ഒരു കുറിപ്പ് തയ്യാറാക്കുക.
- 28. ഇന്ത്യയിലെ തെക്ക് പടിഞ്ഞാറൻ , വടക്ക് കിഴക്ക് മൺസൂൺ കാലങ്ങളെ കുറിച്ച് വിശദമാക്കുക.
- 29. നാട്ടുരാജ്യങ്ങളുടെ സംയോജനം സ്വതന്ത്ര ഇന്ത്യ നേരിട്ട ഏറ്റവും വലിയ വെല്ലുവിളിയായിരുന്നു. എങ്ങിനെയാണ് നമ്മുടെ രാജ്യം ഈ പ്രശ്നം പരിഹരിച്ചത് ? വിലയിരുത്തുക.

B-30 മുതൽ 32 വരെയുള്ള ചോദ്യങ്ങളിൽ ഏതെങ്കിലും 2 എണ്ണത്തിന് ഉത്തരമെഴുതുക (6 സ്കോർ വീതം)

- 30. ധരാതലിയ ഭൂപടവിശകലനത്തിൽ പ്രാഥമിക വിവരങ്ങൾ, ഭൗതിക സവിശേഷതകൾ, സംസ്കാരിക സവിശേഷതകൾ എന്നിവ എന്തെന്ന് വിശദമാക്കുക ?
- 31. എന്താണ് മൈക്രോ ഫിനാൻസ് ? ഇതിന്റെ പ്രധാന ലക്ഷ്യങ്ങൾ എന്തെല്ലാമാണ് ?
- 32. ഇന്ത്യൻ ദേശീയത രൂപപ്പെടുത്തുന്നതിൽ പത്രങ്ങൾ വഹിച്ച പങ്ക് വിലയിരുത്തുക.

PART V

A-33 മുതൽ 35 വരെയുള്ള ചോദ്യങ്ങളിൽ ഏതെങ്കിലും 2 എണ്ണത്തിന് ഉത്തരമെഴുതുക (8 സ്കോർ വീതം)

- 33. ഒന്നാം ലോകയുദ്ധത്തിലേക്ക് നയിച്ച സാഹചര്യങ്ങൾ വിലയിരുത്തുക.
(സൂചന: തീവ്രദേശീയത-സാമ്രാജ്യത്വ മൽസരം-സാമ്രാജ്യത്വപ്രതിസന്ധികൾ - സൈനിക സഖ്യങ്ങളുടെ രൂപീകരണം)
- 34. കേരളത്തിൽ സാമൂഹ്യമാറ്റങ്ങൾക്ക് കാരണമായ പ്രധാന സമരങ്ങളെ കുറിച്ച് വിശദമാക്കുക.
(സൂചന: ചാന്നാർ ലഹള- ശ്രീനാരായണ ഗുരു- വൈക്കം സത്യാഗ്രഹം- ഗുരുവായൂർ സത്യാഗ്രഹം)
- 35. വിദ്യാഭ്യാസവും നൈപുണിയും മെച്ചപ്പെടുത്തുന്നതിന് ഇന്ത്യയിൽ നടപ്പിലാക്കിയിരിക്കുന്ന പ്രധാനപദ്ധതികളും അവയുടെ ലക്ഷ്യങ്ങളും പട്ടികപ്പെടുത്തുക.

23.





DIET MALAPPURAM & VIJAYABHERI MALAPPURAM
SSLC MODEL EXAMINATION , MARCH 2022



SET-2

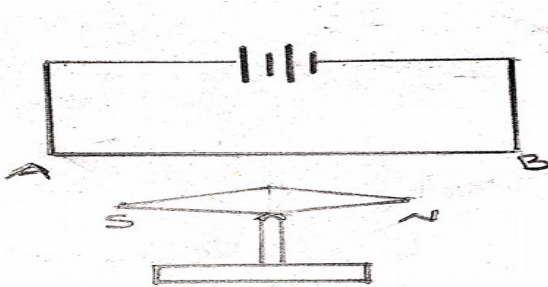
TIME : 1.5 HOURS

PHYSICS

MAXIMUM MARKS -40

1 മുതൽ 6 വരെയുള്ള ചോദ്യങ്ങളിൽ ഏതെങ്കിലും നാല് എണ്ണം എഴുതുക (1 സ്കോർ)

1. കൂട്ടത്തിൽ പെടാത്തത് ഏത്?
 ($I^2 R t$, $V I t$, $V^2 t / R$, $V^2 R / t$)
2. സ്വതന്ത്രമായി നിൽക്കുന്ന കാന്തസൂചിക്ക് മുകളിലൂടെ അതിനു സമാന്തരവും അടുത്തും ആയി അതേ ദിശയിൽ ചാലക ഭാഗം വരത്തക്കവിധം ക്രമീകരിച്ചിരിക്കുന്നു കാന്തസൂചി ഏത് ദിശയിൽ ചലിക്കും?



(പ്രദക്ഷിണ ദിശ , അപ്രദക്ഷിണ ദിശ , ചലിക്കുന്നില്ല)

3. 3 V DC യെ 30 V DC ആക്കി മാറ്റാൻ ഉപയോഗിക്കുന്ന ട്രാൻസ്ഫോമർ ഏത്?
 (സ്റ്റേപ്പ് അപ്പ് ട്രാൻസ്ഫോമർ , സ്റ്റേപ്പ് ഡൗൺ ട്രാൻസ്ഫോമർ , സാധ്യമല്ല)
4. ഒരു കോൺകേവ് ദർപ്പണത്തിലെ പ്രതിബിംബത്തിന്റെ ഉയരവും വസ്തുവിന്റെ ഉയരവും തുല്യമായാൽ ആവർധനം എത്ര?
 (1 , -1 , 0)
5. ഷർട്കൽ ഫൈബർ കേബിൾ പ്രകാശത്തിന്റെഎന്ന പ്രതിഭാസം പ്രയോജനപ്പെടുത്തിയിരുന്നു
- 6 CNG : മീഥേൻ
 LPG :

7 മുതൽ 9 വരെയുള്ള എല്ലാ ചോദ്യങ്ങൾക്കും ഉത്തരം എഴുതുക (1 സ്കോർ വീതം)

- 7 . ബയോഗ്യാസ് പ്ലാന്റിൽ നിന്നും പുറംതള്ളുന്നതും വളമായി ഉപയോഗിക്കുന്നതുമായ ദ്രാവകം ഏത് ?
- 8 .ഫേസും ന്യൂട്രലും തമ്മിലുള്ള പൊട്ടൻഷ്യൽ വ്യത്യാസം എത്രയാണ് ?
9. 100 kWh = unit

താഴെ നൽകിയ ചോദ്യത്തിന് ഉത്തരം എഴുതുക (2 മാർക്ക്)

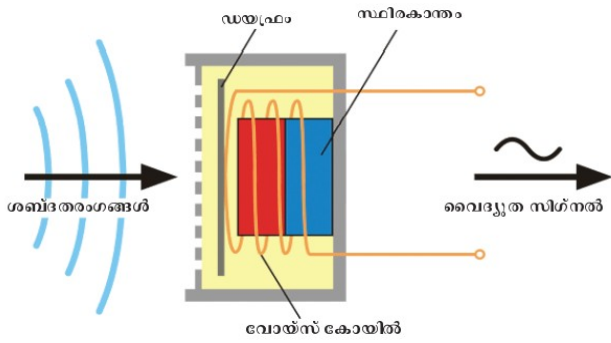
10. 50 cm ഫോക്കസ് ദൂരമുള്ള ഒരു കോൺവെക്സ് ലെൻസിന്റെ പവർ എത്ര?

11 മുതൽ 12 വരെയുള്ള ചോദ്യങ്ങളിൽ ഏതെങ്കിലും 1 എണ്ണം എഴുതുക (രണ്ട് സ്കോർ വീതം)

- 11..ജിയോ തെർമൽ പവർ പ്ലാന്റുകൾ നിർമ്മിക്കണമെങ്കിൽ ഹോട്ട്സ്പോട്ടുകൾ കണ്ടെത്തണം. എന്താണ് ഹോട്ട്സ്പോട്ട്?
- 12 . പ്രകാശ മലിനീകരണം കുറയ്ക്കാൻ ആവശ്യമായ രണ്ട് മാർഗ്ഗങ്ങൾ എന്തെല്ലാം ?

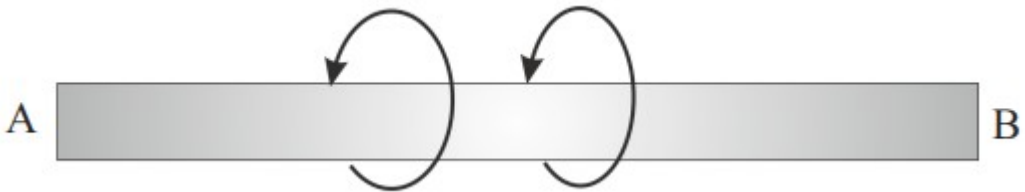
13 മുതൽ 16 വരെയുള്ള ചോദ്യങ്ങളിൽ ഏതെങ്കിലും മൂന്ന് എണ്ണം എഴുതുക (3 സ്കോർ വീതം)

- 13 .
 - a. ബാറ്ററിയിൽ നിന്നും ലഭിക്കുന്ന emf ന്റെ ഗ്രാഫ് വരയ്ക്കുക
 - b. AC ജനറേറ്ററിൽ നിന്നും ലഭിക്കുന്ന emf ഗ്രാഫുമായി ഇതിനുള്ള വ്യത്യാസങ്ങൾ എഴുതുക
- 14.



- a. ഈ ഉപകരണം തിരിച്ചറിയുക
- b. ഇവിടെ നടക്കുന്ന ഊർജ്ജമാറ്റം എഴുതുക
- c. വൈദ്യുത സിഗ്നലിനെ ശബ്ദതരംഗം ആക്കി മാറ്റാൻ സാധിക്കുമോ സാധിക്കുമെങ്കിൽ എങ്ങനെ?

15. വൈദ്യുതി പ്രവഹിക്കുന്ന AB എന്ന ചാലകത്തിനു ചുറ്റുമുള്ള കാന്തിക മണ്ഡലത്തിന്റെ ദിശ അടയാളപ്പെടുത്തിയിരിക്കുന്നു .



- a. ചാലകത്തിലൂടെ ഉള്ള വൈദ്യുത പ്രവാഹ ദിശ കണ്ടെത്തുക
- b. കണ്ടെത്താൻ സഹായിച്ച നിയമം ഏത് ? പ്രസ്താവിക്കുക

16. 100 Ω പ്രതിരോധം ഉള്ള ഒരു ചാലകത്തിലൂടെ 1 A വൈദ്യുതി 10 മിനിറ്റ് പ്രവഹിപ്പിച്ചാൽ ഉല്പാദിപ്പിക്കപ്പെടുന്ന താപം എത്രയായിരിക്കും?

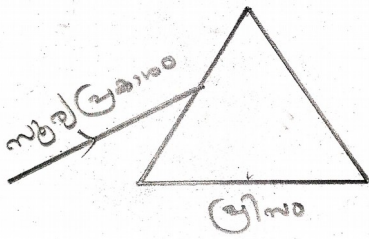
താഴെ നൽകിയ ചോദ്യത്തിന് ഉത്തരം എഴുതുക (3 മാർക്ക്)

17.

- a. നിയർ പോയിന്റ് എന്നതുകൊണ്ട് എന്താണ് ഉദ്ദേശിക്കുന്നത്?
- b. നിയർ പോയിന്റ് ലേക്കുള്ള അകലം കൂടിയായാൽ ഉണ്ടാകുന്ന കണ്ണിന്റെ ന്യൂനതയുടെ പേരെന്ത്?
- c. ഇത് എങ്ങനെ പരിഹരിക്കാം?

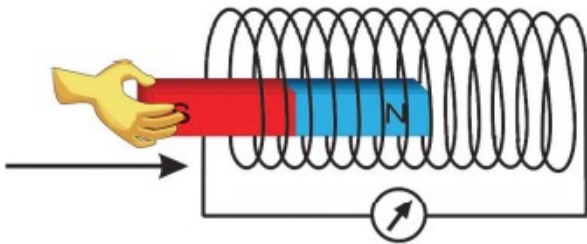
18 മുതൽ 20 വരെയുള്ള ചോദ്യങ്ങളിൽ ഏതെങ്കിലും രണ്ട് എണ്ണം എഴുതുക (4 സ്കോർ വീതം)

18.താഴെകൊടുത്തിരിക്കുന്ന രേഖാചിത്രം പൂർത്തീകരിക്കുക



- a. രേഖാചിത്രം സൂചിപ്പിക്കുന്ന പ്രതിഭാസം ഏത്?
- b. ഈ പ്രതിഭാസത്തിന് പ്രകൃതിയിൽ നിന്നും ഒരു ഉദാഹരണം കണ്ടെത്തുക

19.



- a. സോളിനോയ്ഡിനുള്ളിലേക്ക് കാന്തം കൊണ്ടുപോകുമ്പോൾ കാന്തസൂചി ക്ക് എന്ത് സംഭവിക്കും?
- b. ഈ പ്രതിഭാസം വിശദമാക്കുക
- c. കാന്ത സൂചിയുടെ ചലനവേഗത കൂട്ടാൻ എന്തെല്ലാം മാർഗങ്ങൾ സ്വീകരിക്കാം?

20 . വൈദ്യുതാഘാതമേറ്റ ഒരാൾക്ക് നൽകേണ്ട 4 പ്രഥമശുശ്രൂഷകൾ എഴുതുക

21 മുതൽ 22 വരെ ഉള്ള ചോദ്യങ്ങളിൽ ഏതെങ്കിലും ഒന്ന് എഴുതുക (നാല് സ്കോർ വീതം)

21.

- a. ലെൻസ് സമവാക്യം എഴുതുക
- b. ഒരു കോൺവെക്സ് ലെൻസിനു മുന്നിൽ 30 സെന്റിമീറ്റർ അകലെ വസ്തു വെച്ചപ്പോൾ ലെൻസിൽ നിന്ന് 60 സെന്റിമീറ്റർ അകലെയായി യഥാർത്ഥ പ്രതിബിംബം ലഭിച്ചു. ഈ ലെൻസിന്റെ ഫോക്കസ് ദൂരം എത്ര?
- c. ഇവിടെയുള്ള ആവർധനം എത്ര?

22 .

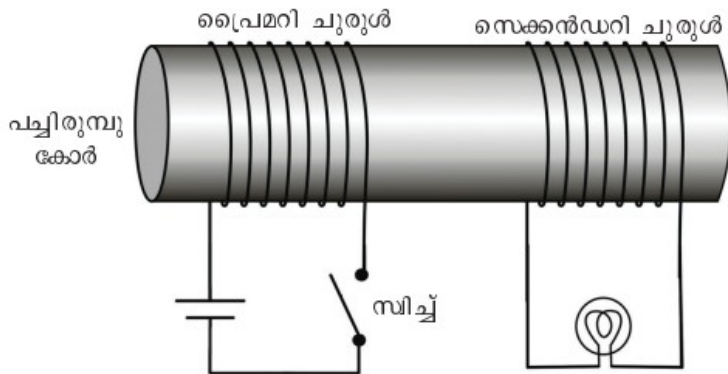
- a. 230V ഇൻപുട്ട് വോൾട്ടേജിൽ പ്രവർത്തിക്കുന്ന ട്രാൻസ്ഫോമറിന്റെ സെക്കൻഡറിയിൽ 40 ചുറ്റുകളും പ്രൈമറിയിൽ 400 ചുറ്റുമുണ്ട് .ഈ ട്രാൻസ്ഫോമറിന്റെ ഔട്ട്പുട്ട് വോൾട്ടേജ് എത്ര?
- b. ഇത് ഏതുതരം ട്രാൻസ്ഫോമർ ആണ് ?
- c. ഈ ട്രാൻസ്ഫോമറിന്റെ പ്രൈമറി പവർ 500 വാട്ട് ആണെങ്കിൽ സെക്കണ്ടറി പവർ എത്ര?

23 മുതൽ 24 വരെയുള്ള ചോദ്യങ്ങളിൽ ഏതെങ്കിലും ഒരണ്ണം എഴുതുക (അഞ്ച് സ്കോർ വീതം)

23.

- a. ജൂൾ നിയമം പ്രസ്താവിക്കുക
- b. ഒരു താപന ഉപകരണത്തിന്റെ പവർ 100 വാട്ട് ആണ് . അതിലൂടെ 5 മിനിറ്റ് വൈദ്യുതി പ്രവഹിപ്പിച്ചാൽ ഉല്പാദിപ്പിക്കപ്പെടുന്ന താപം എത്ര?
- c. ഇതിൽ സമയം ഇരട്ടി ആക്കിയാൽ ഉല്പാദിപ്പിക്കപ്പെടുന്ന താപം എത്ര മടങ്ങാവും ?

24 .



- a. സ്വിച്ച് ഓൺ ചെയ്താൽ ബൾബ് പ്രകാശിക്കുമോ ?
- b. സ്വിച്ച് ഓണാക്കി വെച്ചിരുന്നാൽ ബൾബ് പ്രകാശിക്കുമോ?
- c. സ്വിച്ച് ഓഫാക്കിയാൽ ബൾബ് പ്രകാശിക്കുമോ ?
- d. ബൾബ് തുടർച്ചയായി പ്രകാശിക്കാൻ എന്ത് ചെയ്യണം?
- e. ഈ പ്രതിഭാസം ഏതു പേരിൽ അറിയപ്പെടുന്നു? വിശദമാക്കുക



DIET MALAPPURAM & VIJAYABHERI MALAPPURAM
SSLC MODEL EXAMINATION , MARCH 2022



SET-2

സമയം: 1.45 Hrs

ആകെ സ്കോർ: 40

രസതന്ത്രം
പാർട്ട് I

A വിഭാഗം

1 മുതൽ 6 വരെയുള്ള ചോദ്യങ്ങളിൽ ഏതെങ്കിലും 4 എണ്ണത്തിന് ഉത്തരം എഴുതുക (1 സ്കോർ വീതം) (4x1=4)

1. ഒരു സബ്ഷെൽ മാത്രമുള്ള മുഖ്യ ഊർജ്ജനിലയുടെ പേരെന്ത്? (1)
2. $Al_2O_3 \cdot 2H_2O$ ഏത് ലോഹത്തിന്റെ അയിരാണ്? (1)
3. $2NH_4Cl + \dots \rightarrow CaCl_2 + 2H_2O + 2NH_3$ സമവാക്യത്തിലെ വിട്ടുപോയ അഭികാരകം ഏത്? (1)
4. ആൽക്കെയ്നുകളുടെ പൊതുവാക്യമെഴുതുക? (1)
5. $CH_2=CH-CH_2-CH_3$ എന്ന സംയുക്തത്തിന്റെ IUPAC നാമം എന്ത്? (1)
6. പോളിവിനൈൽ ക്ലോറൈഡിന്റെ മോണോമർ ഏത്? (1)

B വിഭാഗം

7 മുതൽ 9 വരെയുള്ള എല്ലാ ചോദ്യങ്ങൾക്കും ഉത്തരം എഴുതുക. (1 സ്കോർ വീതം) (3x1=3)

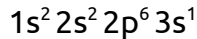
7. ആക്ടിനോയ്ഡുകളും ലാൻഥനോയ്ഡുകളും ഏത് ബ്ലോക്കിൽ പെടുന്നു? (1)
8. STP യിലെ മോളാർ വ്യാപ്തം എത്ര ലിറ്ററാണ്? (1)
9. ഇരുമ്പ് വളയിൽ ചെമ്പ് പുശുന്നതിന് ഇരുമ്പുവള ബാറ്ററിയുടെ ഏത് ടെർമിനലുമായി ബന്ധിപ്പിച്ചാണ് വൈദ്യുതവിശ്ലേഷണം ചെയ്യുന്നത്? (1)

പാർട്ട് II

A വിഭാഗം

ചുവടെ നൽകിയിരിക്കുന്ന ചോദ്യത്തിന് ഉത്തരം എഴുതുക. (2 സ്കോർ) 1x2=2

10. ${}_{11}Na$ എന്ന മൂലകത്തിന്റെ സബ്ഷെൽ ഇലക്ട്രോൺ വിന്യാസം ചുവടെ നൽകിയിരിക്കുന്നു.

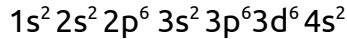


- a) ഈ മൂലകം പിരിയഡിക് ടേബിളിൽ ഏത് ഗ്രൂപ്പിൽ ഉൾപ്പെടുന്നു? (1)
- b) ഈ മൂലകം ഉൾപ്പെടുന്ന പിരിയഡ് ഏത്? (1)

B വിഭാഗം

11 മുതൽ 12 വരെയുള്ള ചോദ്യങ്ങളിൽ ഏതെങ്കിലും ഒരെണ്ണത്തിന് ഉത്തരം എഴുതുക. (2 സ്കോർ) 1x2=2

11. ${}_{26}Fe$ ന്റെ സബ്ഷെൽ ഇലക്ട്രോൺ വിന്യാസം നൽകുന്നു.



- a) Fe^{2+} ന്റെ സബ്ഷെൽ ഇലക്ട്രോൺ വിന്യാസം എഴുതുക. (1)
- b) Fe^{3+} ന്റെ സബ്ഷെൽ ഇലക്ട്രോൺ വിന്യാസം എന്താണ്? (1)

12. താഴെ പറയുന്ന സംയുക്തങ്ങളുടെ ഘടനാവാക്യം എഴുതുക. (2)

- a) 2-മീതൈൽ ബ്യൂട്ടെയ്ൻ
- b) പ്രൊപ്പനോയിക് ആസിഡ്

പാർട്ട് III

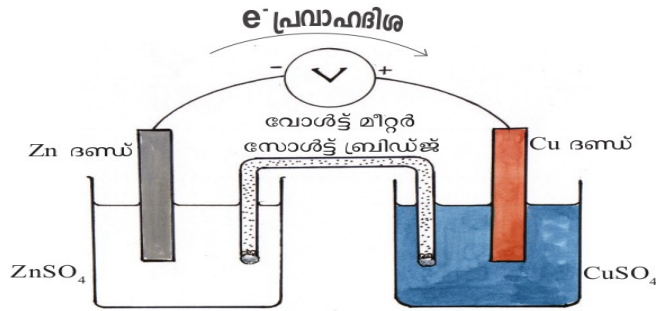
A വിഭാഗം:

13 മുതൽ 16 വരെയുള്ള ചോദ്യങ്ങളിൽ ഏതെങ്കിലും 3 എണ്ണത്തിന് ഉത്തരം എഴുതുക. (3 സ്കോർ വീതം) 3x3=9

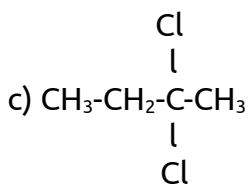
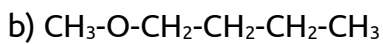
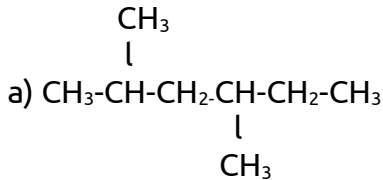
13. താഴെപ്പറയുന്നവയുടെ സബ്ഷെൽ ഇലക്ട്രോൺ വിന്യാസം എഴുതുക. (3)
 a) $_{18}\text{Ar}$ b) $_{21}\text{Sc}$ c) $_{24}\text{Cr}$
14. പട്ടിക പൂർത്തീകരിക്കുക. (3)

മൂലകം/സംയുക്തം	മോളിക്കുലാർ മാസ്	ഗ്രാമിലുള്ള മാസ്	GMM	തന്മാത്രകളുടെ എണ്ണം
ഓക്സിജൻ	32	32gm	1Gmm	6.022×10^{23} തന്മാത്രകൾ
ക്ലോറിൻ	71(a)....	1Gmm	6.022×10^{23} തന്മാത്രകൾ
കാർബൺ ഡൈ ഓക്സൈഡ്(b).....	44 gm	1Gmm(c)....

15. ചിത്രം നിരീക്ഷിച്ച് ചോദ്യങ്ങൾക്ക് ഉത്തരമെഴുതുക.



- a) ഈ ഗാൽവനിക് സെല്ലിൽ നടക്കുന്ന ഊർജ്ജമാറ്റം എന്ത്? (1)
 b) ആനോഡിൽ നടക്കുന്ന രാസപ്രവർത്തനം എന്ത്? (1)
 c) സെല്ലിൽ നടക്കുന്ന റിഡോക്സ് രാസപ്രവർത്തന സമവാക്യം എഴുതുക? (1)
16. താഴെപ്പറയുന്ന സംയുക്തങ്ങളുടെ IUPAC നാമം എഴുതുക? (3)



B വിഭാഗം

ചുവടെ നൽകിയിരിക്കുന്ന ചോദ്യത്തിന് ഉത്തരമെഴുതുക. (3 സ്കോർ) (1x3=3)

17. അല്യുമിനിയത്തിന്റെ വ്യാവസായിക നിർമ്മാണ പ്രക്രിയയാണ് ഹാൾ -ഹൈൗട്ട് പ്രക്രിയ

- a) അല്യുമിനിയത്തിന്റെ അയിരായ ബോക്സൈറ്റിന്റെ സാന്ദ്രണ മാർഗ്ഗം എന്ത്? (1)
- b) ഹാൾ -ഹൈൗട്ട് പ്രക്രിയയിൽ അല്യുമിനയിൽ നിന്നും അല്യുമനിയം വൈദ്യുത വിശ്ലേഷണം വഴി വേർതിരിക്കുമ്പോൾ ആനോഡ് ഏത്? (1)
- c) കോമോഡിൽ നടക്കുന്ന പ്രവർത്തന സമവാക്യം എഴുതുക? (1)

പാർട്ട് IV

A വിഭാഗം

18 മുതൽ 20 വരെയുള്ള ചോദ്യങ്ങളിൽ ഏതെങ്കിലും രണ്ടെണ്ണത്തിന് ഉത്തരം എഴുതുക. 4 സ്കോർ വീതം 2x4=8)

18. CO₂ വിന്റെ മോളിക്കുലാർ മാസ് 44 ആണ്.

- a) കാർബൺ ഡൈ ഓക്സൈഡിന്റെ G.M.M എത്ര? (1)
- b) 132 gm CO₂ വിൽ എത്ര മോൾ തന്മാത്രകൾ അടങ്ങിയിരിക്കുന്നു? (1)
- c) ഇത്രയും CO₂ വിൽ അടങ്ങിയിരിക്കുന്ന തന്മാത്രകൾ എത്ര? (1)
- d) ഇത്രയും മോൾ CO₂ വിൽ എത്ര ആറ്റങ്ങൾ കാണും? (1)

19. CuSO₄ ലായനിയിൽ Zn ദണ്ഡ് മുക്കി വെയ്ക്കുന്നു.

- a) ഇവിടെ എന്തു നിരീക്ഷിക്കാം. (1)
- b) നിരീക്ഷണത്തിന് കാരണമെന്ത്? (1)
- c) ഈ രാസപ്രവർത്തന സമവാക്യം എഴുതുക? (1)
- d) ഇവിടെ സിങ്കിൽ നടക്കുന്ന രാസപ്രവർത്തനം ഏത്പേരിൽ അറിയപ്പെടുന്നു? (1)

20. CH₂=CH₂+H₂ → CH₃-CH₃

- a) ഈ പ്രവർത്തനം ഏത് പേരിൽ അറിയപ്പെടുന്നു? (1)
- b) CH₂=CH₂ എന്ന ഹൈഡ്രോകാർബൺ പോളിത്തീൻ ആയി മാറുന്ന പ്രവർത്തനം ഏത്? (1)
- c) പോളിത്തീന്റെ ഘടനാവാക്യമെന്ത്? (1)
- d) CH₂=CH₂+Cl₂ ഈ പ്രവർത്തനത്തിൽ ഉണ്ടാകുന്ന ഉൽപ്പന്നം എന്താണ്? (1)

പാർട്ട് IV

B വിഭാഗം

21 മുതൽ 22 വരെയുള്ള ചോദ്യങ്ങളിൽ ഏതെങ്കിലും ഒരണ്ണത്തിന് മാത്രം ഉത്തരം എഴുതുക. (4 സ്കോർ) 1x4=4

21. വലയസംയുക്തങ്ങളെ ആലിസൈക്ലിക് എന്നും ആരോമാറ്റിക് എന്നും രണ്ടായി തരം തിരിക്കാം

- a) ഓരോന്നിനും ഓരോ ഉദാഹരണങ്ങൾ എഴുതുക. (2)
- b) ഇവയുടെ ഘടനാവാക്യം എഴുതുക. (2)

22. രാസവസ്തുക്കളുടെ രാജാവാണ് സൾഫ്യൂറിക് ആസിഡ്

- a) സൾഫ്യൂറിക് ആസിഡിന്റെ വ്യാവസായിക നിർമ്മാണ പ്രക്രിയയുടെ പേരെന്ത്? (1)
- b) ഈ പ്രക്രിയയിൽ ഉപയോഗിക്കുന്ന ഉൽപ്രേരകം ഏത്? (1)

- c) ഈ പ്രക്രിയയിലെ അനുകൂല ഊഷ്മാവ് എത്ര? (1)
- d) സൾഫ്യൂറിക് ആസിഡിന്റെ രണ്ട് ഉപയോഗങ്ങൾ എഴുതുക? (2)

പാർട്ട് V

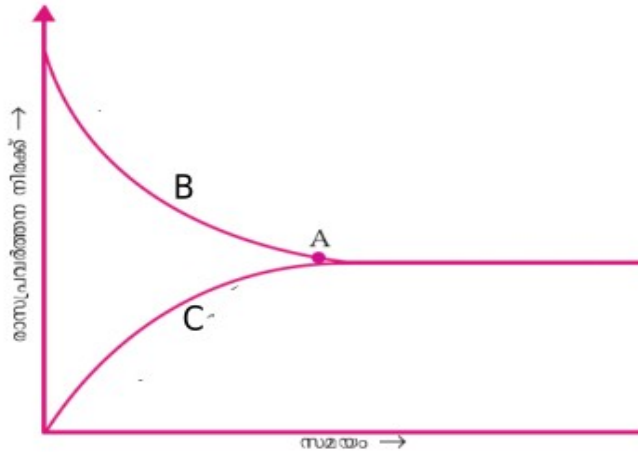
A വിഭാഗം

23 മുതൽ 24 വരെയുള്ള ചോദ്യങ്ങളിൽ ഏതെങ്കിലും ഒരെണ്ണത്തിന് മാത്രം ഉത്തരം എഴുതുക. (5 സ്കോർ) 1x5=5

23. ഭൂവൽക്കത്തിൽ നിന്നും ലഭിക്കുന്ന അയിരിൽ അടങ്ങിയ അപദ്രവ്യങ്ങളെ നീക്കം ചെയ്യുന്ന പ്രക്രിയയാണ് അയിരിന്റെ സാന്ദ്രണം.

- a) അയിരിൽ അടങ്ങിയ അപദ്രവ്യങ്ങളെ എന്ത് വിളിക്കുന്നു? (1)
- b) ഓക്സൈഡ് അയിരുകളുടെ സാന്ദ്രണമാർഗ്ഗമെന്ത്? (1)
- c) അപദ്രവ്യം സാന്ദ്രത കൂടിയതും അയിര് സാന്ദ്രത കുറഞ്ഞതുമായാൽ സാന്ദ്രണമാർഗ്ഗമെന്ത്? (1)
- d) ടിൻസ്റ്റോണിൽ നിന്നും കാന്തിക അപദ്രവ്യമായ അയൺ ടങ്സ്റ്റേറ്റിനെ നീക്കം ചെയ്യുന്ന പ്രക്രിയ ഏത്? (1)
- e) സിങ്ക് ബ്ലന്റിന്റെ സാന്ദ്രണ രീതി ഏതാണ്? (1)

24. ഉഭയദിശാപ്രവർത്തനത്തിന്റെ ഗ്രാഫ് നൽകുന്നു.



- a) ഗ്രാഫിലെ A,B,C എന്നീ ബിന്ദുക്കൾ അടയാളപ്പെടുത്തിയവ എന്തിനെ സൂചിപ്പിക്കുന്നു? (3)
- b) സംതുലനാവസ്ഥയുടെ രണ്ട് സവിശേഷതകൾ ഏവ? (1)
- c) സംതുലനാവസ്ഥയുമായി ബന്ധപ്പെട്ട പ്രധാന ശാസ്ത്ര തത്വമെന്ത്? (1)
- d) ഉഭയദിശാ പ്രവർത്തനത്തിലെ സംതുലനാവസ്ഥയ്ക്ക് മാറ്റം വരുത്തുന്ന 3 ഘടകങ്ങൾ എഴുതുക? (3)



**DIET MALAPPURAM & VIJAYABHERI MALAPPURAM
SSLC MODEL EXAMINATION , MARCH 2022
SET-2**



സമയം:1.45 മണിക്കൂർ

ആകെ സ്കോർ: 40

ജീവശാസ്ത്രം
പാർട്ട് I

A വിഭാഗം (ഫോക്കസ് ഏരിയ)

B വിഭാഗം (നോൺ ഫോക്കസ് ഏരിയ)

=====

PART I

ഒന്നു മുതൽ ആറു വരെയുള്ള ചോദ്യങ്ങളിൽ ഏതെങ്കിലും നാലെണ്ണത്തിന് ഉത്തരമെഴുതുക. (സ്കോർ -1)

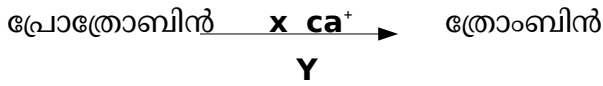
- ഒറ്റപ്പെട്ടത് കണ്ടെത്തി മറ്റുള്ളവയുടെ പൊതുസ്വഭാവം എഴുതുക.
[ശ്ലേഷ്മം, ലൈസോസോം, ഹൈഡ്രോക്ലോറിക്കാസിഡ്, മോണോസൈറ്റ്]
- ശരിയായ ജോഡി കണ്ടെത്തുക.
സെറിബ്രം - ആന്തരസമസ്ഥിതി പാലനം,
സെറിബല്ലം - ഐച്ഛിക ചലനം
മെഡുല്ല ഒബ്ളോംഗേറ്റ - അന്വൈക ചലനം
- ദ്വയപടലത്തിന്റെ സുതാര്യവും മൂന്നോട്ട് തള്ളിയതുമായ ഭാഗം.
എ. ഐറിസ് ബി. കോർണിയ സി. ലെൻസ് ഡി. പീതബിന്ദു,
- തന്നിരിക്കുന്ന പ്രസ്താവനകളിൽ അടിവരയിട്ട ഭാഗത്ത് തെറ്റുണ്ടെങ്കിൽ തിരുത്തി എഴുതുക.
ജീനുകളെ മുറിച്ചുമാറ്റാനും കൂട്ടിച്ചേർക്കാനും **പ്ലാസ്മിഡുകളെ** ഉപയോഗിക്കുന്നു. ന്യൂക്ലിയോസൈഡുകളുടെ സാന്നിധ്യം പരിശോധിക്കുന്ന സാങ്കേതികവിദ്യയാണ് **ഡിഎൻഎ പ്രൊഫൈലിംഗ്.**
- ആർഎൻഎ യിൽ മാത്രം കാണപ്പെടുന്ന നൈട്രജൻ ബേസ് ഏത്?
- ചിത്രീകരണം നിരീക്ഷിച്ച് രോഗമേതെന്ന് തിരിച്ചറിയുക.



B. ഏഴുമുതൽ ഒമ്പതുവരെയുള്ള എല്ലാചോദ്യങ്ങൾക്കും ഉത്തരമെഴുതുക (1 സ്കോർ വീതം)

- പദജോഡി ബന്ധം കണ്ടെത്തുക
പ്രകൃതിനിർധാരണ സിദ്ധാന്തം : ചാൾസ് ഡാർവിൻ
ഉൽപരിവർത്തനസിദ്ധാന്തം : -----

8. ചിത്രീകരണം നിരീക്ഷിച്ച് ചോദ്യങ്ങൾക്ക് ഉത്തരമെഴുതുക.



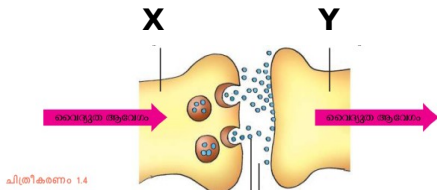
ഇവയിൽ X ഒരു വിറ്റാമിനും Y ഒരു എൻസൈമുമാണ്. അവയെ തിരിച്ചറിഞ്ഞ് എഴുതുക.

9. T ലിംഫോസൈറ്റുകളുടെ പാകപ്പെടലിനെ സഹായിക്കുന്ന അന്തസ്രാവി ഗ്രന്ഥി ഏത്?

PART II

A. ചുവടെ കൊടുത്തിരിക്കുന്ന ചോദ്യത്തിന് ഉത്തരമെഴുതുക (സ്കോർ-2)

10. ചിത്രം നിരീക്ഷിച്ച് ചുവടെ നൽകിയിരിക്കുന്ന ചോദ്യങ്ങൾക്ക് ഉത്തരമെഴുതുക.



- a). ചിത്രത്തിൽ X , Y എന്നീഭാഗങ്ങൾ തിരിച്ചറിയുക.
- b). X ൽനിന്നുള്ള രാസവസ്തുക്കൾക്ക് ഉദാഹരണങ്ങൾ എഴുതുക.

B. 11 മുതൽ 12 വരെയുള്ള ചോദ്യങ്ങളിൽ ഏതെങ്കിലും ഒരെണ്ണത്തിന് ഉത്തരമെഴുതുക. (സ്കോർ.2)

ബോക്സിൽ തന്നിട്ടുള്ളവയെ ഉചിതമായ ജോഡികളാക്കുക

ഹോമോഹെബിലിസ്, നിവർന്നുനിൽക്കാനുള്ള കഴിവ്, കല്ലിൽനീനും അസ്ഥികളിൽ നിന്നും ആയുധങ്ങൾ നിർമ്മിച്ചു. മനുഷ്യകുലത്തിലെ പുരാതന അംഗം, ഹോമോഇറക്ടസ്

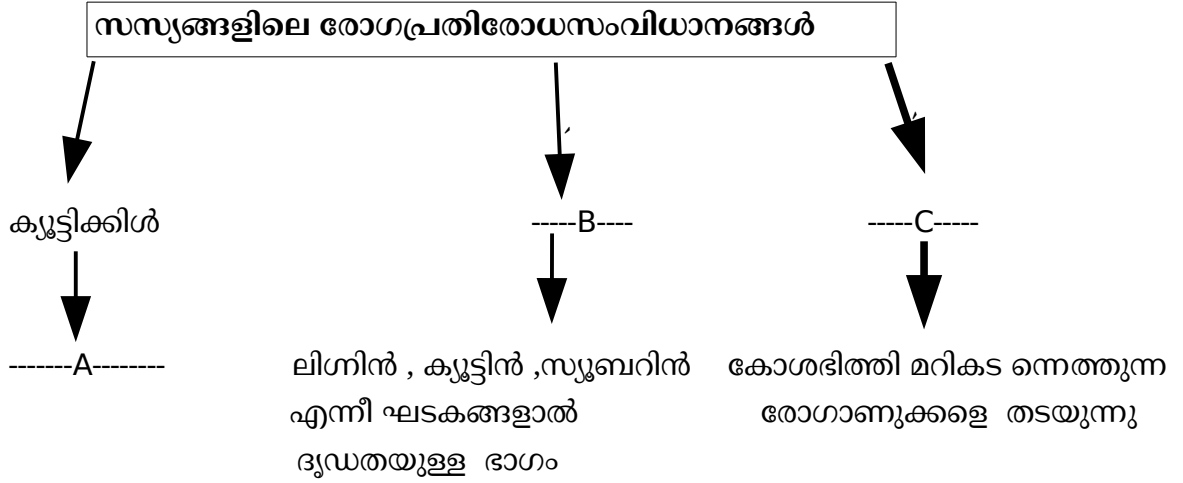
12. ചുവടെ നൽകിയിരിക്കുന്ന പദജോഡികൾ വിശകലനം ചെയ്ത് അവയിലെ പദങ്ങൾ തമ്മിലുള്ളബന്ധം എഴുതുക.

- തൈറോക്സിൻ : ക്രെറ്റിനിസം
- വാസോപ്രസിൻ : ഡയബറ്റിസ് ഇൻസിപ്പിഡസ്

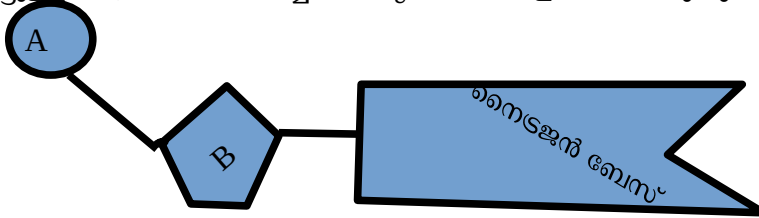
PART III

13 മുതൽ 16 വരെയുള്ള ചോദ്യങ്ങളിൽ ഏതെങ്കിലും മൂന്നെണ്ണത്തിന് ഉത്തരമെഴുതുക. (3 സ്കോർ വീതം)

13. സസ്യങ്ങളിലെ പ്രതിരോധസംവിധാനത്തെ കുറിച്ചുള്ള ചിത്രീകരണം പൂർത്തിയാക്കുക.



14. തന്നിട്ടുള്ള ചിത്രം നിരീക്ഷിച്ച് ചോദ്യങ്ങൾക്ക് ഉത്തരമെഴുതുക

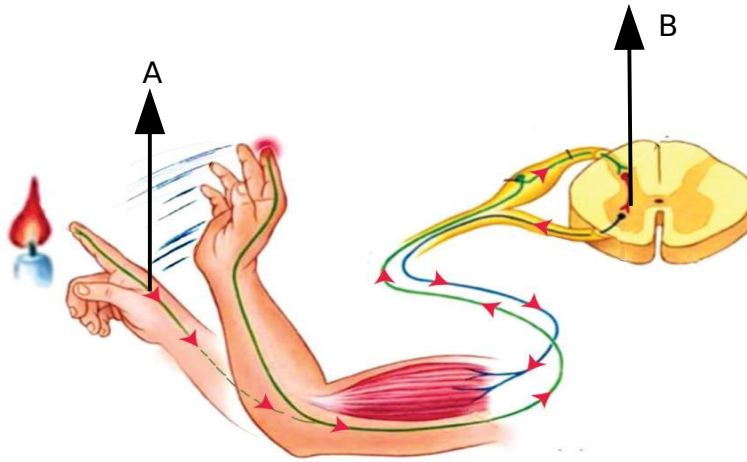


- 1) ചിത്രീകരണം എന്തിനെ സൂചിപ്പിക്കുന്നു?
- 2) A, B എന്നീ ഭാഗങ്ങൾ ഏവ?
- 3) B എന്ന ഘടകം ഡിഎൻഎ യിലും ആർഎൻ എ യിലും എങ്ങനെ വ്യത്യാസപ്പെട്ടിരിക്കുന്നു?

15. തന്നിട്ടുള്ള സൂചകങ്ങളിൽനിന്ന് രോഗം , രോഗകാരണം എന്നിവ തിരിച്ചറിഞ്ഞ് എഴുതുക.

- a) ഓർമകൾ ഇല്ലാതാകുന്നു. കൂട്ടുകാരെയും അടുത്ത ബന്ധുക്കളെയും തിരിച്ചറിയാൻ കഴിയാതെ വരുന്നു.
- b) മങ്ങിയ വെളിച്ചത്തിൽ വസ്തുക്കളെ വ്യക്തമായി കാണാൻ കഴിയാതെ വരുന്നു.
- c) ലിംഫോസൈറ്റുകളുടെ എണ്ണം കുറഞ്ഞ് രോഗപ്രതിരോധശേഷി തകരാറിലാകുന്നു.

16. ചിത്രീകരണം ശ്രദ്ധിക്കുക.



- a) തന്നിരിക്കുന്ന ചിത്രം സൂചിപ്പിക്കുന്ന പ്രതികരണം ഏത്?
- b) ഈ പ്രതികരണത്തിലെ രണ്ട് തരങ്ങൾ ഏവ?
- c) ചിത്രത്തിലെ A, B എന്നിവ തിരിച്ചറിഞ്ഞ് എഴുതുക. (സ്കോർ-3)

B. ചുവടെ നൽകിയിരിക്കുന്ന ചോദ്യത്തിന് ഉത്തരമെഴുതുക.

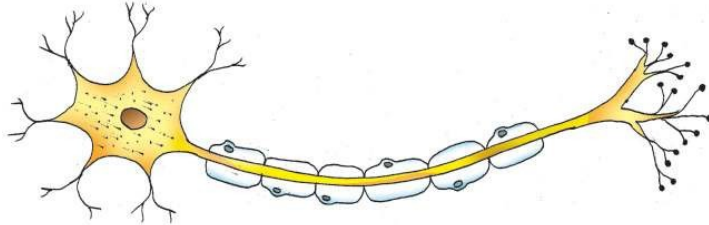
17. കോളം A യ്ക്ക് അനുസരിച്ച് B , C എന്നിവ പൂർത്തിയാക്കുക.

A	B	C
1. തൈറോയ്ഡ് ഗ്രന്ഥി	എപ്പിനെഫ്രിൻ	ട്രോപിക ഹോർമോണുകളുടെ ഉൽപാദനം ഉത്തേജിപ്പിക്കുന്നു
2. അഡ്രീനൽ ഗ്രന്ഥി	റിലീസിംഗ് ഹോർമോൺ	ദൈനംദിന പ്രവർത്തനങ്ങളുടെതാളം പാലിക്കുന്നു
3. ഹൈപോതലാമസ്	കാൽസിയോണിൻ	അസ്ഥികളിൽ കാൽസ്യം സംഭരിക്കാൻ സഹായിക്കുന്നു
	തൈമോസിൻ	സിംപ്റ്റിക് വ്യവസ്ഥയോട് ചേർന്ന് പ്രവർത്തിക്കുന്നു.

PART I V

18 മുതൽ 20 വരെയുള്ള ചോദ്യങ്ങളിൽ ഏതെങ്കിലും 2 എണ്ണത്തിന് ഉത്തരമെഴുതുക. (സ്കോർ -4)

18. തന്നിരിക്കുന്ന ന്യൂറോണിന്റെ ചിത്രം പകർത്തിവെച്ച് സൂചനകൾക്കനുസരിച്ച് ഭാഗങ്ങൾ തിരിച്ചറിഞ്ഞ് എഴുതുക.



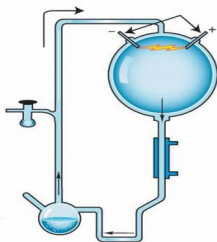
- a) ഡെൻഡ്രൈറ്റിൽനിന്നും ആവേഗങ്ങളെ കോശശരീരത്തിൽ എത്തിക്കുന്ന ഭാഗം.
- b) കോശശരീരത്തിൽ നിന്നും ആവേഗങ്ങളെ പുറത്തേക്ക് വഹിക്കുന്ന ഭാഗം.
- c) നാഡീയപ്രേഷകം സ്രവിക്കുന്ന ഭാഗം.

19. പോസ്റ്റർ നിരീക്ഷിക്കുക.



- a) വാക്സിനുകൾ എന്നാൽ എന്ത്?
- b) വാക്സിനുകളിൽ ഉപയോഗിക്കുന്ന ഘടകങ്ങൾ ഏവ?
- c) വാക്സിനുകൾ രോഗപ്രതിരോധത്തിന് സഹായിക്കുന്നതെങ്ങനെ?

20. താഴെ കൊടുത്തിരിക്കുന്ന പരീക്ഷണസംവിധാനം നിരീക്ഷിച്ച് ചോദ്യങ്ങൾക്ക് ഉത്തരമെഴുതുക.



- a). ഈ പരീക്ഷണം ഏത് സിദ്ധാന്തം തെളിയിക്കാൻ സഹായിച്ചു?
- b). ഇത് നിർവഹിച്ച ശാസ്ത്രജ്ഞൻമാർ ആരൊക്കെ?
- c). ഈ പരീക്ഷണത്തിന്റെ ഫലമായി രൂപപ്പെട്ട ജൈവതന്മാത്രകൾ ഏവ?
- d). ഈ പരീക്ഷണത്തിലൂടെ എത്തിച്ചേർന്ന നിഗമനം എന്ത്?

B. 21 മുതൽ 22 വരെയുള്ള ചോദ്യങ്ങളിൽ ഏതെങ്കിലും ഒരണ്ണത്തിന് ഉത്തരമെഴുതുക. സ്കോർ-4

21. താഴെ തന്നിരിക്കുന്ന പ്രവർത്തനങ്ങളെ സിപതറ്റിക് വ്യവസ്ഥ നിയന്ത്രിക്കുന്നത് , പാരാസിംപതറ്റിക് വ്യവസ്ഥ നിയന്ത്രിക്കുന്നത് എന്നിങ്ങനെ തരം തിരിക്കുക.

- ഹോർമോൺ ഉൽപാദനം കൂടുന്നു.
- മുത്രസഞ്ചി ചുരുങ്ങുന്നു
- ഗ്ലൂക്കോസിനെ ഗ്ലൈക്കോജനാക്കുന്നു.
- ഉമിനീർ ഉൽപാദനം കുറയുന്നു
- ശ്വാസനാളം സങ്കോചിക്കുന്നു
- ആമാശയപ്രവർത്തനങ്ങൾ മന്ദീഭവിക്കുന്നു
- പ്യൂപ്പിൾ വികസിക്കുന്നു
- പെരിസ്റ്റാൾസിസ് സാധാരണനിലയിലാകുന്നു

22. ബാക്ടീരിയയുടെ കോശവും മനുഷ്യന്റെ കോശവും താരതമ്യം ചെയ്യുമ്പോൾ കോശഘടനയിലും ജീവധർമ്മങ്ങളിലും ചില സമാനതകൾ കാണുന്നു. ഇവ ജീവപരിണാമത്തിന് ശക്തമായ തെളിവുകൾ നൽകുന്നു. ഈ പ്രസ്താവന സാധൂകരിക്കുക.

PART V

23 മുതൽ 24 വരെയുള്ള ചോദ്യങ്ങളിൽ ഏതെങ്കിലും 1 എണ്ണത്തിന് ഉത്തരമെഴുതുക. (5 സ്കോർ)

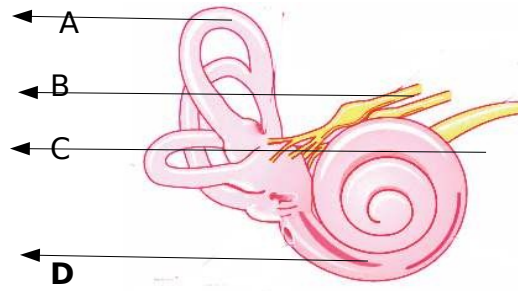
23. പ്രോട്ടീൻ നിർമ്മാണത്തിലെ ഘടകങ്ങൾ താഴെ നൽകുന്നു. അവയെ ഉചിതമായി ചേർത്ത് ഫ്ലോചാർട്ട് തയ്യാറാക്കുക.

- 1) a) tRNA വിവിധതരം അമിനോആസിഡുകളെ റൈബോസോമിൽ എത്തിക്കുന്നു
b) mRNA ന്യൂക്ലിയസിന് പുറത്തെത്തുന്നു.
c) DNA യിൽനിന്ന് mRNA രൂപപ്പെടുന്നു.
d) mRNA യിലെ സന്ദേശം അനുസരിച്ച് അമിനോആസിഡുകൾ കൂടിച്ചേരുന്നു.
e) mRNA റൈബോസോമിൽ എത്തുന്നു.
f) പ്രോട്ടീൻ നിർമ്മിക്കപ്പെടുന്നു

2. പ്രോട്ടീൻ നിർമ്മാണത്തിന്റെ വിവരങ്ങൾ അടങ്ങിയിരിക്കുന്ന ജീനുകൾ ക്രോമസോമുകളിൽ കാണപ്പെടുന്നത് എവിടെ?

3) DNA യും RNA യും തമ്മിലുള്ള വ്യത്യാസങ്ങൾ എഴുതുക.

24. ആന്തരകർണത്തിന്റെ ചിത്രം നൽകിയിരിക്കുന്നു. ചിത്രം വിശകലനം ചെയ്ത് ചോദ്യങ്ങൾക്ക് ഉത്തരമെഴുതുക.



a) ചിത്രത്തിലെ A,B,C,D എന്നീഭാഗങ്ങളുടെ പേരും ധർമ്മവും എഴുതുക.

b) ആന്തരകർണത്തിലെ ബേസിലാർ സ്തരവും രോമകോശങ്ങളും ചേർന്ന ഭാഗം ഏത്?



SET-2 ഗണിതം

സമയം : $2\frac{1}{2}$ മണിക്കൂർ

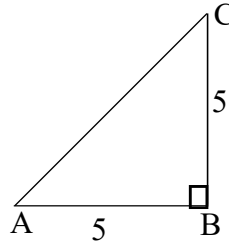
ആകെ സ്കോർ: 80

PART-1

വിഭാഗം: A

1 മുതൽ 6 വരെയുള്ള ചോദ്യങ്ങളിൽ ഏതെങ്കിലും 4 എണ്ണത്തിന് ഉത്തരമെഴുതുക. ഓരോന്നിനും ഒരു സ്കോർ വീതം.

1. ചിത്രത്തിൽ $\angle B=90^\circ$, $AB=BC=5\text{cm}$. $\angle A$ എത്ര?



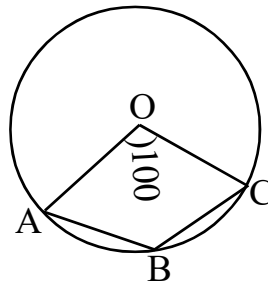
2. ആധാരബിന്ദുവിന്റെ സൂചകസംഖ്യകൾ എഴുതുക.

3. 5,7,9,... എന്ന സമാന്തരശ്രേണിയുടെ 6-ാം പദമെന്ത് ?

4. $P(x)=x^2-9$ എന്ന ബഹുപദത്തിന്റെ ഒന്നാംകൃതി ഘടകം എഴുതുക.

[9, 3, x-3, x-9]

5. O വൃത്തകേന്ദ്രമാണ്. $\angle AOC=100^\circ$



$\angle ABC$ യുടെ അളവെന്ത് ?

[100, 50, 260, 130]

6. x ഒരു അധിസംഖ്യയാണ്. $(x-3)^2=0$ എന്ന സമവാക്യത്തിന്റെ പരിഹാരം എന്ത് ?

[3, -3, 0, 9]

വിഭാഗം: B

7 മുതൽ 10 വരെയുള്ള എല്ലാ ചോദ്യങ്ങൾക്കും ഉത്തരമെഴുതുക. ഓരോ ചോദ്യത്തിനും ഒരു സ്കോർ വീതം.

7. മരം കൊണ്ടുണ്ടാക്കിയ ഒരു സമചതുരസ്തംഭത്തിന്റെ ഭാരം 30 കിലോഗ്രാം ആണ്.. ഇതിൽനിന്ന് ചെത്തിയെടുക്കാവുന്ന, ഏറ്റവും വലിയ സമചതുരസ്തുപികയുടെ ഭാരം എത്ര കിലോഗ്രാം ആയിരിക്കും?

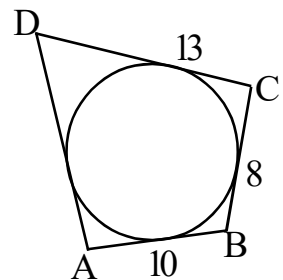
(5 , 10, 15, 20)

8. ചിത്രത്തിലെ വൃത്തം, ചതുർഭുജം ABCD യുടെ

അന്തർവൃത്തമാണ്. $AB= 10$ സെ.മീ,

$BC= 8$ സെ.മീ, $CD= 13$ സെ.മീ ആയാൽ AD എത്ര ?

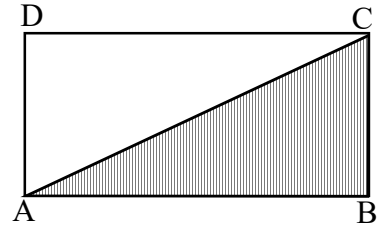
(15 സെ.മീ, 13 സെ.മീ, 12 സെ.മീ, 11 സെ.മീ)



9. തുകയുടെ ബിജഗണിതരൂപം $4n^2$ ആയ സമാന്തരശ്രേണിയുടെ പൊതുവ്യത്യാസം എന്ത് ?

(4, 2, 0, 8)

10. ചിത്രത്തിൽ ABCD ഒരു ചതുരമാണ്. ചിത്രത്തിൽ കണ്ണടച്ച് ഒരു കുത്തിട്ടാൽ അത് ഷെയ്ഡ് ചെയ്ത ത്രികോണത്തിനുള്ളിലാവാനുള്ള സാധ്യതയെന്ത് ?



- [1, $\frac{1}{2}$, $\frac{2}{1}$, $\frac{1}{4}$]

PART-2
വിഭാഗം: A

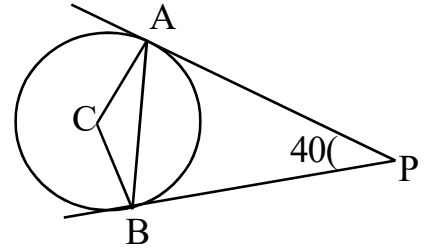
11 മുതൽ 15 വരെയുള്ള ചോദ്യങ്ങളിൽ എതെങ്കിലും 3 എണ്ണത്തിന് ഉത്തരമെഴുതുക. ഓരോന്നിനും രണ്ടു സ്കോർ വീതം.

11. PA, PB എന്നിവ വൃത്തത്തിന്റെ തൊടുവരകളാണ്.

$\angle P=40^\circ$ ആയാൽ

താഴെ കൊടുത്ത കോണളവുകൾ എഴുതുക.

- a) $\angle ABP$, b) $\angle ABC$



12. a) ആദ്യത്തെ 10 ഒറ്റസംഖ്യകളുടെ തുകയെന്ത് ?

b) ആദ്യത്തെ 10 ഒറ്റസംഖ്യകളുടെ മാധ്യവും മധ്യമവും കാണുക.

13. ഒരു സമചതുരത്തിന്റെ വശങ്ങളെല്ലാം 5 സെ.മീ വിതം വർദ്ധിപ്പിച്ചുണ്ടാകുന്ന സമചതുരത്തിന്റെ പരപ്പളവ് 225 ചതുരശ്ര. സെ.മീ ആണ്.

a) രണ്ടാമത്തെ സമചതുരത്തിന്റെ വശം എന്ത് ?

b) ആദ്യത്തെ സമചതുരത്തിന്റെ വശം എന്ത് ?

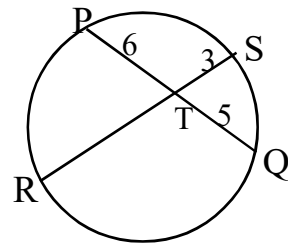
14. 10 സെ.മീ ആരമുള്ള ഒരു വൃത്താംശം വളച്ച് 4 സെ.മീ ആരമുള്ള വൃത്തസ്തുപികയുണ്ടാക്കിയാൽ അതിന്റെ

a) ചരിവുയരം എത്ര ?

b) വക്രതലപരപ്പളവ് കണക്കാക്കുക.

15. ചിത്രത്തിൽ PT=6 സെ.മീ, QT=5 സെ.മീ,

ST=3 സെ.മീ. RT എത്ര ?



വിഭാഗം: B

16 മുതൽ 18 വരെയുള്ള ചോദ്യങ്ങളിൽ എതെങ്കിലും 2 എണ്ണത്തിന് ഉത്തരമെഴുതുക. ഓരോന്നിനും രണ്ടു സ്കോർ വീതം.

16. $x^2+y^2=64$ ഒരു വൃത്തത്തിന്റെ സമവാക്യമാണ്.

a) ഈ വൃത്തത്തിന്റെ ആരമെന്ത് ?

b) വൃത്തത്തിന്റെ കേന്ദ്രത്തിന്റെ സൂചകസംഖ്യകൾ എഴുതുക.

17. a) 1,3,5, എന്ന സമാന്തരശ്രേണിയുടെ തുകയുടെ ബീജഗണിതരൂപം എന്ത് ?

b) $n, 3n, 5n, \dots$ എന്ന സമാന്തരശ്രേണിയുടെ ആദ്യത്തെ n പദങ്ങളുടെ തുകയെന്ത് ?

18. ഒരു പെട്ടിയിൽ 10 വെളുത്ത പന്തുകളും, കുറച്ച് നീല പന്തുകളും ഉണ്ട്. പെട്ടിയിൽനിന്നും ഒരു പന്തെടുത്താൽ അത് അത് വെളുത്തതാവാനുള്ള സാധ്യത $\frac{1}{3}$ ആണ്.

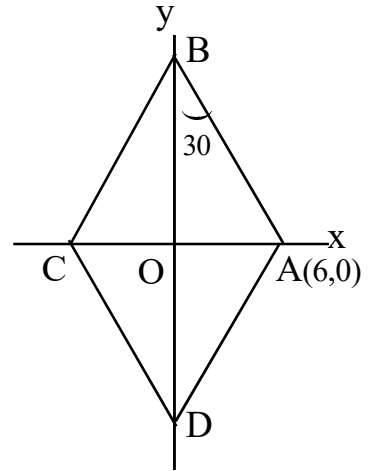
a) പെട്ടിയിൽ ആകെ എത്ര പന്തുകളുണ്ട് ?

b) പെട്ടിയിൽനിന്ന് എടുക്കുന്ന പന്ത് നീലയാവാനുള്ള സാധ്യതയെന്ത് ?

PART-3
വിഭാഗം: A

19 മുതൽ 23 വരെയുള്ള ചോദ്യങ്ങളിൽ ഏതെങ്കിലും 3 എണ്ണത്തിന് ഉത്തരമെഴുതുക. ഓരോന്നിനും നാല് സ്കോർ വീതം.

19. ചിത്രത്തിൽ ABCD ഒരു സമഭുജ സാമാന്തരികമാണ്. A(6,0) വും $\angle ABO=30^\circ$ യും ആണ്.



- a) OA യുടെ നീളം എന്ത് ?
- b) C യുടെ സൂചകസംഖ്യകൾ എന്ത് ?
- c) B, D എന്നിവയുടെ സൂചകസംഖ്യകൾ എഴുതുക.

20. 10, 18, 26 , ... എന്ന സമാന്തരശ്രേണി പരിഗണിക്കുക

- a) ഇതിന്റെ പൊതുവ്യത്യാസം എന്ത് ?
- b) 11-ാം പദം എന്ത് ?
- c) ആദ്യത്തെ 21 പദങ്ങളുടെ തുകയെന്ത് ?

21. പരിവൃത്ത ആരം 4 സെന്റീമീറ്ററും രണ്ട് കോണുകൾ $32\frac{1}{2}^\circ$, 40° യും ആയ ത്രികോണം വരയ്ക്കുക.

22. 3 സെ.മീ ആരമുള്ള വൃത്തം വരയ്ക്കുക. വൃത്തകേന്ദ്രത്തിൽനിന്നും 7 സെ.മീ അകലെ P എന്ന ബിന്ദു അടയാളപ്പെടുത്തുക. P യിൽനിന്നും വൃത്തത്തിലേക്ക് തൊടുവരകൾ വരയ്ക്കുക.

23. ഒരു പാത്രത്തിൽ 1 മുതൽ 10 വരെ എണ്ണൽസംഖ്യകൾ എഴുതിയ കടലാസുകഷണങ്ങളും മറ്റൊരു പാത്രത്തിൽ 1 മുതൽ 15 വരെ എണ്ണൽസംഖ്യകൾ എഴുതിയ കടലാസു കഷണങ്ങളും ഇട്ടിരിക്കുന്നു. ഓരോ പാത്രത്തിൽനിന്നും ഓരോ കടലാസുവീതം എടുത്ത് അതിലെ സംഖ്യകളെ ജോടികളായി എഴുതുന്നു.

- a) പരമാവധി എത്ര ജോടികളുണ്ടാവും ?
- b) സംഖ്യകൾ രണ്ടും അഭാജ്യസംഖ്യകൾ ആവാനുള്ള സാധ്യതയെന്ത് ?
- c) സംഖ്യകൾ രണ്ടും ഇരട്ടസംഖ്യകൾ ആവാനുള്ള സാധ്യതയെന്ത് ?
- d) ഒരേണ്ണമെങ്കിലും ഒറ്റസംഖ്യയാവാനുള്ള സാധ്യതയെന്ത് ?

വിഭാഗം: B

24, 25 എന്നീ ചോദ്യങ്ങളിൽ ഏതെങ്കിലും ഒരേണ്ണത്തിന് ഉത്തരമെഴുതുക. 4 സ്കോർ.

24. A(4, 5), B(10, 13) ആണ്. AB വ്യാസമായി ഒരു വൃത്തം വരച്ചിരിക്കുന്നു.

- a) വൃത്തകേന്ദ്രത്തിന്റെ സൂചകസംഖ്യകൾ എഴുതുക.
- b) വൃത്തത്തിന്റെ ആരം കണക്കാക്കുക.
- c) ഈ വൃത്തത്തിന്റെ സമവാക്യമെന്ത് ?

25. 18 സെ.മീ പാദവക്കുള്ള ഒരു സമചതുരസ്തുപികയുടെ പാർശ്വമുഖത്തിന്റെ ഉയരം 15 സെ.മീ. ആണ്. ഈ സമചതുരസ്തുപികയുടെ

- a) ചരിവുയരം എത്ര ?
- b) ഉയരം എത്ര ?
- c) വ്യാപ്തം കണക്കാക്കുക.

PART-4

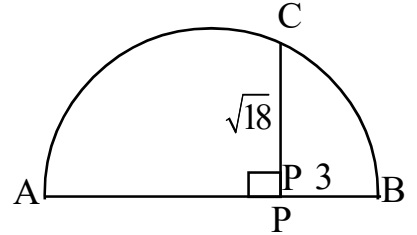
വിഭാഗം: A

26 മുതൽ 29 വരെയുള്ള ചോദ്യങ്ങളിൽ എതെങ്കിലും 3 എണ്ണത്തിന് ഉത്തരമെഴുതുക. ഓരോ നിന്നും ആറു സ്കോർ വീതം.

26. $P(x)=x^2-8x+16$ എന്ന ബഹുപദത്തിൽ

- a) $P(3)$, $P(5)$ എന്നിവ കണക്കാക്കുക.
- b) $P(x) - P(3)$ കാണുക
- c) $P(x) - P(3)$ നെ രണ്ട് ഒന്നാംകൃതി ബഹുപദങ്ങളുടെ ഗുണനഫലമായി എഴുതുക.
- d) $P(x) - P(3)=0$ എന്ന സമവാക്യത്തിന്റെ പരിഹാരങ്ങൾ കണ്ടുപിടിക്കുക.

27. a) AB വ്യാസമായ അർദ്ധവൃത്തമാണ് ചിത്രത്തിൽ. AB യ്ക്ക് ലംബമാണ് CP . $PB=3$ സെ.മീ, $CP=\sqrt{18}$ സെ.മീ. AB യുടെ നീളം കണക്കാക്കുക.



- b) വശങ്ങൾ 6 സെ.മീ, 3 സെ.മീ ആയ ചതുരം വരയ്ക്കുക. ഈ ചതുരത്തിന്റെ അതേ പരപ്പളവുള്ള സമചതുരം വരയ്ക്കുക.

28. ഒരു മട്ടത്രികോണത്തിന്റെ ലംബവശങ്ങളുടെ നീളങ്ങളുടെ തുക 14 സെ.മീ, ത്രികോണത്തിന്റെ പരപ്പളവ് 24 സെ.മീ.

- a) ഒരു ലംബവശത്തിന്റെ നീളം x ആയാൽ മറ്റേ ലംബവശത്തിന്റെ നീളം എന്ത് ?
- b) ലംബവശങ്ങളുടെ നീളം എത്ര?
- c) കർണത്തിന്റെ നീളം എത്ര?
- d) ഒരു മട്ടത്രികോണത്തിന്റെ ലംബവശങ്ങളുടെ നീളങ്ങളുടെ തുക 14 സെ.മീ. പരപ്പളവ് 50 സെ.മീ. ആവുന്ന ത്രികോണം വരയ്ക്കാൻ കഴിയുമോ? സമർത്ഥിക്കുക.

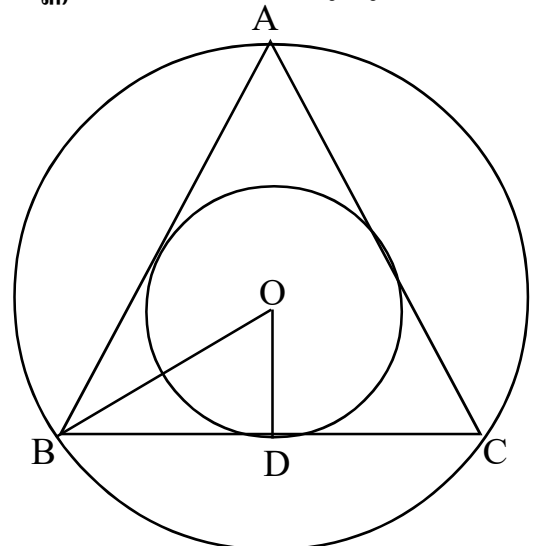
- 29. a) 10 സെ.മീ ആരവും 15 സെ.മീ ഉയരവുമുള്ള വൃത്തസ്തുപികയുടെ വ്യാപ്തം കണക്കാക്കുക.
- b) 5 സെ.മീ ആരമുള്ള ഒരു ഗോളത്തിന്റെ വ്യാപ്തം എന്ത് ?
- c) 10 സെ.മീ ആരവും 15 സെ.മീ ഉയരവുമുള്ള ലോഹം കൊണ്ടുണ്ടാക്കിയ 10 വൃത്തസ്തുപികകൾ ഉറുക്കി 5 സെ.മീ ആരമുള്ള എത്ര ഗോളങ്ങൾ ഉണ്ടാക്കാം ?

വിഭാഗം: B

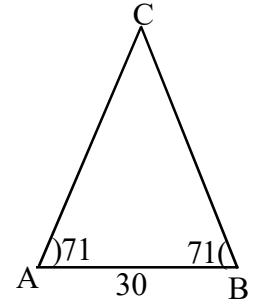
30 മുതൽ 32 വരെയുള്ള ചോദ്യങ്ങളിൽ എതെങ്കിലും 2 എണ്ണത്തിന് ഉത്തരമെഴുതുക. ഓരോ നിന്നും ആറു സ്കോർ വീതം.

30. a) ഒരു വശം 6 സെ.മീ ആയ സമഭുജ ത്രികോണം വരയ്ക്കുക. ഈ ത്രികോണത്തിന്റെ അന്തർവൃത്തം വരയ്ക്കുക.

- b) സമഭുജത്രികോണം ABC യുടെ അന്തർവൃത്തത്തിന്റെയും പരിവൃത്തത്തിന്റെയും കേന്ദ്രമാണ് O . അന്തർവൃത്ത ആരത്തിന്റെ ഇരട്ടിയാണ് പരിവൃത്ത ആരം എന്ന് തെളിയിക്കുക.



31. ചിത്രത്തിൽ $\angle A = \angle B = 71^\circ$, $AB = 30\text{cm}$.



- a) $\angle C$ എത്ര ?
- b) C യിൽനിന്ന് AB ലേക്ക് വരയ്ക്കുന്ന ലംബത്തിന്റെ നീളം എന്ത് ?
- c) ത്രികോണത്തിന്റെ പരിവൃത്തിന്റെ ആരം എന്ത് ?
- d) AC യുടെ നീളം കണക്കാക്കുക.

[$\sin 71 = 0.94$, $\cos 71 = 0.32$, $\tan 71 = 2.9$, $\sin 38 = 0.6$, $\cos 38 = 0.78$, $\tan 38 = 0.78$]

32. ഏതാനും തൊഴിലാളികളെ അവരുടെ ദിവസക്കൂലിയുടെ അടിസ്ഥാനത്തിൽ തരംതിരിച്ച പട്ടികയാണ് ചുവടെ കൊടുത്തിരിക്കുന്നത്.

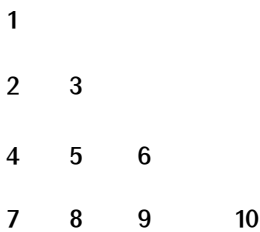
ദിവസക്കൂലി	തൊഴിലാളികളുടെ എണ്ണം
400 - 500	8
500 - 600	9
600 - 700	10
700 - 800	7
800 - 900	8
900 - 1000	3

- a) തൊഴിലാളികളുടെ ആകെ എണ്ണം എത്ര ?
- b) സങ്കല്പപ്രകാരം ഏത് വിഭാഗത്തിലായിരിക്കും മധ്യമായ ദിവസക്കൂലി ഉണ്ടാവുക.
- c) സങ്കല്പപ്രകാരം 18-ാമത്തെ ആളുടെ ദിവസക്കൂലി എത്രയായിരിക്കും ?
- d) മധ്യമായ ദിവസക്കൂലി കണക്കാക്കുക.
- e) ഓരോരുത്തരുടെയും ദിവസക്കൂലി 50 രൂപ വർദ്ധിപ്പിച്ചാൽ, മധ്യമായ ദിവസക്കൂലി എത്രയാകും ?

PART-5

33 മുതൽ 35 വരെയുള്ള ചോദ്യങ്ങളിൽ ഏതെങ്കിലും 2 എണ്ണത്തിന് ഉത്തരമെഴുതുക. ഓരോന്നിനും എട്ടു സ്കോർ വീതം.

33. ചുവടെ കൊടുത്തിരിക്കുന്ന സംഖ്യാപാറ്റേൺ പരിഗണിക്കുക



- a) ഈ പാറ്റേണിലെ അടുത്ത വരി എഴുതുക
- b) 10-ാം വരിയിലെ അവസാനസംഖ്യ ഏത് ?
- c) 10-ാം വരിയിലെ എല്ലാ സംഖ്യകളുടെയും തുക എന്ത് ?
- d) 4, 8, 12, . . . എന്ന സമാന്തരശ്രേണിയിലെ സംഖ്യകൾ ഉപയോഗിച്ച് ഇത്തരമൊരു പാറ്റേൺ തയ്യാറാക്കിയാൽ അതിലെ 10-ാം വരിയിലെ ആദ്യസംഖ്യ ഏതായിരിക്കും ?

34. a) $A(4, -3)$, $B(-4, 3)$ ആകുന്നു. AB വ്യാസമായി വരയ്ക്കുന്ന വൃത്തത്തിന്റെ കേന്ദ്രവും ആരവും കണക്കാക്കുക.
- b) ആധാരബിന്ദു കേന്ദ്രമായ ഒരു വൃത്തം $(3,4)$ എന്ന ബിന്ദുവിലൂടെ കടന്നുപോകുന്നു. x, y അക്ഷങ്ങൾ വരച്ച ഈ വൃത്തം വരയ്ക്കുക.
- c) ഈ വൃത്തം അക്ഷങ്ങളെ മുറിച്ച് കടക്കുന്ന നാല് ബിന്ദുക്കളെ സൂചിപ്പിക്കുന്ന സംഖ്യകൾ എഴുതുക?
- d) വൃത്തത്തിലെ മറ്റു രണ്ട് ബിന്ദുക്കളുടെ സൂചക സംഖ്യകൾ എഴുതുക.
35. ഒരു മരത്തിന്റെ ചുവട്ടിൽ നിന്ന് കുറച്ചുകലെ മരത്തിന്റെ ഒരേ ദിശയിൽ നിൽക്കുന്ന രണ്ടുപേർ മരത്തിന്റെ അഗ്രം 30° , 60° മേൽക്കോണുകളിൽ കാണുന്നു. ആളുകൾ തമ്മിലുള്ള അകലം 20 മീറ്ററാണ്.
- a) ഒരു ഏകദേശചിത്രം വരയ്ക്കുക.
- b) മരത്തിന്റെ ഉയരം കണക്കാക്കുക.
- c) ആളുകൾ തമ്മിലുള്ള അകലം 20 മീറ്ററായി മരത്തിന്റെ ഇരുവശങ്ങളിലായി ആണ് നിൽക്കുന്നതെങ്കിൽ ഒരു ഏകദേശചിത്രം വരയ്ക്കുക.
- d) മരത്തിന്റെ ഉയരം കണക്കാക്കുക.