

Reg. No. : .....

**ME-535**

Name : .....

**SECOND YEAR HIGHER SECONDARY MODEL EXAMINATION,  
MARCH 2022**

Part – III

Time : 2½ Hours

**ECONOMICS**

Cool-off time : 15 Minutes

Maximum : 80 Scores

**General Instructions to Candidates :**

- There is a 'Cool-off time' of 15 minutes in addition to the writing time.
- Use the 'Cool-off time' to get familiar with questions and to plan your answers.
- Read questions carefully before answering.
- Read the instructions carefully.
- Calculations, figures and graphs should be shown in the answer sheet itself.
- Malayalam version of the questions is also provided.
- Give equations wherever necessary.
- Electronic devices except non-programmable calculators are not allowed in the Examination Hall.

**വിദ്യാർത്ഥികൾക്കുള്ള പൊതുനിർദ്ദേശങ്ങൾ :**

- നിർദ്ദിഷ്ട സമയത്തിന് പുറമെ 15 മിനിറ്റ് 'കൂൾ ഓഫ് ടൈം' ഉണ്ടായിരിക്കും.
- 'കൂൾ ഓഫ് ടൈം' ചോദ്യങ്ങൾ പരിചയപ്പെടാനും ഉത്തരങ്ങൾ ആസൂത്രണം ചെയ്യാനും ഉപയോഗിക്കുക.
- ഉത്തരങ്ങൾ എഴുതുന്നതിന് മുമ്പ് ചോദ്യങ്ങൾ ശ്രദ്ധാപൂർവ്വം വായിക്കണം.
- നിർദ്ദേശങ്ങൾ മുഴുവനും ശ്രദ്ധാപൂർവ്വം വായിക്കണം.
- കണക്ക് കൂട്ടലുകൾ, ചിത്രങ്ങൾ, ഗ്രാഫുകൾ, എന്നിവ ഉത്തരപേപ്പറിൽ തന്നെ ഉണ്ടായിരിക്കണം.
- ചോദ്യങ്ങൾ മലയാളത്തിലും നൽകിയിട്ടുണ്ട്.
- ആവശ്യമുള്ള സ്ഥലത്ത് സമവാക്യങ്ങൾ കൊടുക്കണം.
- പ്രോഗ്രാമുകൾ ചെയ്യാനാകാത്ത കാൽക്കുലേറ്ററുകൾ ഒഴികെയുള്ള ഒരു ലാപ് ടോപ്പിക് പെനകളും പരീക്ഷാഹാളിൽ ഉപയോഗിക്കാൻ പാടില്ല.

**PART – I**

**A. Answer any four questions from 1 to 6. Each carries 1 score.**

**(4 × 1 = 4)**

1. The relationship between inputs used and output produced :

- |                         |                     |
|-------------------------|---------------------|
| (a) Revenue function    | (b) Cost function   |
| (c) Production function | (d) Demand function |

2. Steel sheets used for making automobiles is an example of :

- |                       |                        |
|-----------------------|------------------------|
| (a) Consumer durables | (b) Final goods        |
| (c) Consumption goods | (d) Intermediate goods |

3. J.M. Keynes is associated with

- |                             |                           |
|-----------------------------|---------------------------|
| (a) Macro Economics         | (b) Welfare Economics     |
| (c) Environmental Economics | (d) Behavioural Economics |

4. The difference between a firm's Total Revenue and its Total Cost :

- |                     |                           |
|---------------------|---------------------------|
| (a) Average product | (b) Profit                |
| (c) Average cost    | (d) Average variable cost |

5. The rate at which one currency is exchanged for another currency :

- |                       |                          |
|-----------------------|--------------------------|
| (a) Rate of interest  | (b) Rate of unemployment |
| (c) Rate of inflation | (d) Rate of exchange     |

PART - I

A. 1 മുതൽ 6 വരെ ചോദ്യങ്ങളിൽ ഏതെങ്കിലും 4 എണ്ണത്തിന് ഉത്തരമെഴുതുക.  
1 സ്കോർ വീതം. (4 × 1 = 4)

1. ഉല്പാദനത്തിനുപയോഗിച്ച നിവേശങ്ങളും നിർമ്മിച്ച ഉല്പന്നവും തമ്മിലുള്ള ബന്ധം :  
(a) വരുമാന ധർമ്മം (b) ചെലവ് ധർമ്മം  
(c) ഉല്പാദന ധർമ്മം (d) ചോദന ധർമ്മം
  
2. വാഹനങ്ങൾ നിർമ്മിക്കാനുപയോഗിക്കുന്ന ഉരുക്കുപാളികൾ ചുവടെ നൽകിയവയിൽ ഏതിന് ഉദാഹരണമാണ് :  
(a) ദീർഘകാലം നിലനിൽക്കുന്ന ഉപഭോക്തൃ ഉല്പന്നങ്ങൾ  
(b) അന്തിമ വസ്തുക്കൾ  
(c) ഉപഭോഗ ഉല്പന്നങ്ങൾ  
(d) ഇടനില ഉല്പന്നങ്ങൾ
  
3. ജെ.എം.കെയിൻസുമായി ബന്ധപ്പെട്ടിരിക്കുന്നത് :  
(a) സ്ഥൂലസാമ്പത്തിക ശാസ്ത്രം (b) ക്ഷേമസാമ്പത്തിക ശാസ്ത്രം  
(c) എൻവയൺമെന്റൽ ഇക്കനോമിക്സ് (d) ബിഹേവിയറൽ ഇക്കനോമിക്സ്
  
4. ഒരു ഉല്പാദന യൂണിറ്റിന്റെ മൊത്ത വരുമാനവും മൊത്ത ചെലവും തമ്മിലുള്ള വ്യത്യാസം :  
(a) ശരാശരി ഉല്പന്നം (b) ലാഭം  
(c) ശരാശരി ചെലവ് (d) ശരാശരി വിഭേദക ചെലവ്
  
5. ഒരു കറൻസി മറ്റൊരു കറൻസിയുമായി വിനിമയം ചെയ്യപ്പെടുന്ന നിരക്ക് :  
(a) പലിശ നിരക്ക് (b) തൊഴിലില്ലായ്മ നിരക്ക്  
(c) പണപ്പെരുപ്പ നിരക്ക് (d) വിനിമയ നിരക്ക്

6. The change in Total utility due to consumption of one additional unit of commodity.

- (a) Average utility
- (b) Marginal utility
- (c) Total utility
- (d) Marginal Rate of substitution

**B. Answer all questions from 7 to 10. Each carries 1 score. (4 × 1 = 4)**

7. GDP (Gross Domestic Product) + NFIA (Net Factor Income from Abroad) = ?

- (a) Gross National Product (GNP)
- (b) Depreciation
- (c) Net Indirect Taxes
- (d) Net National Product (NNP)

8. Price Elasticity of a Unitary Elastic Demand curve :

- (a)  $ed = 1$
- (b)  $ed = 0$
- (c)  $ed > 1$
- (d)  $ed < 1$

9. The number of sellers in an oligopoly market

- (a) Very large
- (b) Large
- (c) Few
- (d) One

10. Which of the following will be determined at the point where the labour supply curve and labour demand curve intersect ?

- (a) Rent
- (b) Wage rate
- (c) Rate of interest
- (d) Profit

6. ഒരു വസ്തുവിന്റെ ഒരുമാത്ര കൂടുതലായി ഉപയോഗിക്കുമ്പോൾ മൊത്തം ഉപയുക്തതയിൽ ഉണ്ടാവുന്ന മാറ്റം.

(a) ശരാശരി ഉപയുക്തത

(b) സീമാന്ത ഉപയുക്തത

(c) മൊത്ത ഉപയുക്തത

(d) സീമാന്ത പ്രതിസ്ഥാപന നിരക്ക്

B. 7 മുതൽ 10 വരെ എല്ലാ ചോദ്യങ്ങൾക്കും ഉത്തരമെഴുതുക. 1 സ്കോർ വീതം. (4 x 1 = 4)

7. GDP (മൊത്ത ആഭ്യന്തര ഉല്പന്നം) + NFIA (വിദേശത്തു നിന്നുള്ള അറ്റഘടക വരുമാനം) = ?

(a) മൊത്ത ആഭ്യന്തര ഉല്പന്നം (GNP)

(b) തേയ്മാനം

(c) അറ്റപരോക്ഷനികുതികൾ

(d) അറ്റ ദേശീയ ഉല്പന്നം (NNP)

8. ഒരു സമ ഇലാസ്തിക ചോദന (Unitary Elastic Demand) വക്രത്തിന്റെ വില ഇലാസ്തികത :

(a)  $ed = 1$

(b)  $ed = 0$

(c)  $ed > 1$

(d)  $ed < 1$

9. അൽപാധിശത്വ കമ്പോളത്തിലെ വിൽപനക്കാരുടെ എണ്ണം

(a) വളരെയധികം

(b) അധികം

(c) വളരെകുറച്ച്

(d) ഒന്ന്

10. അധ്വാനത്തിന്റെ ചോദന പ്രദാന വക്രങ്ങൾ സന്ധിക്കുന്നിടത്ത് നിർണയിക്കപ്പെടുന്നത്?

(a) പാട്ടം

(b) വേതന നിരക്ക്

(c) പലിശ നിരക്ക്

(d) ലാഭം

**PART – II**

**A. Answer any three questions from 11 to 15. Each carries 2 scores.**

**(3 × 2 = 6)**

11. Elucidate normal goods with example.

12. Identify the following concepts :

(a) The time period where at least one of the factors of production is fixed.

(b) The time period where all the factors of production can be varied.

13. Define the following :

(a) Investment

(b) Depreciation

14. Distinguish between Excess demand and Excess supply.

15. What do you mean by Marginal Propensity to Consume (MPC) ?

**B. Answer any two questions from 16 to 18. Each carries 2 scores.**

**(2 × 2 = 4)**

16. List any two motives for which people desire to hold money balance.

17. Identify four sectors of the economy from macro-economic point of view.

18. Mention any two factors determining the supply curve of a firm.

PART - II

- A. 11 മുതൽ 15 വരെ ചോദ്യങ്ങളിൽ ഏതെങ്കിലും 3 എണ്ണത്തിന് ഉത്തരമെഴുതുക.  
2 സ്കോർ വീതം. (3 × 2 = 6)
11. സാധാരണ വസ്തുക്കൾ (normal goods) എന്തെന്ന് ഉദാഹരണ സഹിതം വ്യക്തമാക്കുക.
12. ചുവടെ നൽകിയ ആശയങ്ങൾ തിരിച്ചറിയുക :  
(a) ഏതെങ്കിലും ഒരു ഉല്പാദനഘടകം സ്ഥിരമായി നിൽക്കുന്ന കാലയളവ്.  
(b) എല്ലാ ഉല്പാദന ഘടകങ്ങളും മാറ്റത്തിന് വിധേയമാവുന്ന കാലയളവ്.
13. ചുവടെ നൽകിയിരിക്കുന്നവ നിർവ്വചിക്കുക :  
(a) നിക്ഷേപം  
(b) തേയ്മാനം
14. അമിത പ്രദാനം അമിത ചോദനം എന്നിവ വേർതിരിച്ചെഴുതുക.
15. സീമാന്ത ഉപഭോഗ പ്രവണത (MPC) എന്നത് കൊണ്ട് അർത്ഥമാക്കുന്നതെന്ത്?
- B. 16 മുതൽ 18 വരെ ചോദ്യങ്ങളിൽ ഏതെങ്കിലും 2 എണ്ണത്തിന് ഉത്തരമെഴുതുക.  
2 സ്കോർ വീതം. (2 × 2 = 4)
16. ജനങ്ങൾ പണം കയ്യിൽ സൂക്ഷിക്കുന്നതിനുള്ള ഏതെങ്കിലും രണ്ട് പ്രേരണകൾ ലിസ്റ്റ് ചെയ്യുക.
17. സ്ഥൂല സാമ്പത്തിക ശാസ്ത്രത്തിന്റെ വിക്ഷണത്തിൽ ഒരു സമ്പദ് ഘടനയിലെ 4 മേഖലകൾ തിരിച്ചറിയുക.
18. ഒരു ഉല്പാദന യൂണിറ്റിന്റെ പ്രദാനവക്രത്തെ നിർണ്ണയിക്കുന്ന രണ്ട് ഘടകങ്ങൾ സൂചിപ്പിക്കുക.

**PART – III**

**A. Answer any three questions from 19 to 23. Each carries 4 scores. (3 × 4 = 12)**

19. Explain any two central problems of an economy regarding the allocation of resources.

20. The table shows the price and quantity of a commodity sold in a monopoly.

Price	Quality	TR	AR
10	1		
8	2		
6	3		
4	4		
2	5		

(a) Complete the table calculating the Total Revenue (TR) and Average Revenue (AR).

(b) List any two features of a monopoly.

21. Explain the functions of money.

22. With the help of a diagram analyse the 'Law of variable proportions'.

23. Explain the components of Aggregate Demand (AD).



PART - III

A. 19 മുതൽ 23 വരെ ചോദ്യങ്ങളിൽ ഏതെങ്കിലും 3 എണ്ണത്തിന് ഉത്തരമെഴുതുക.  
4 സ്കോർ വീതം.

(3 × 4 = 12)

19. വിഭവങ്ങളുടെ വിനിയോഗവുമായി ബന്ധപ്പെട്ട് സമ്പദ് ഘടന അഭിമുഖീകരിക്കുന്ന ഏതെങ്കിലും രണ്ട് അടിസ്ഥാന പ്രശ്നങ്ങൾ വിശദമാക്കുക.

20. കുത്തക കമ്പോളത്തിൽ വിറ്റഴിക്കപ്പെടുന്ന ഒരു വസ്തുവിന്റെ വിലയും അളവും പട്ടികയിൽ കാണിച്ചിരിക്കുന്നു.

വില	അളവ്	TR	AR
10	1		
8	2		
6	3		
4	4		
2	5		

(a) മൊത്തവരുമാനം (TR) ശരാശരി വരുമാനം (AR) എന്നിവ കണക്കാക്കി പട്ടിക പൂർത്തിയാക്കുക.

(b) കുത്തകയുടെ ഏതെങ്കിലും രണ്ട് സവിശേഷതകൾ പട്ടികപ്പെടുത്തുക.

21. പണത്തിന്റെ ധർമ്മങ്ങൾ വിശദമാക്കുക.

22. ഡയഗ്രാമിന്റെ സഹായത്തോടെ വിഭോജനപാത നിയമം വിശകലനം ചെയ്യുക.

23. സഞ്ചിത ചോദനത്തിന്റെ (Aggregate Demand) ഘടകങ്ങൾ വിശദമാക്കുക.

**B. Answer any one question from 24 to 25. Carries 4 scores.**

**(1 × 4 = 4)**

24. Match the following :

A	B
Long Run Average Cost (LRAC)	Input Combinations giving same output
Long Run Marginal Cost (LRMC)	$Tc/q$
Cobb Douglas Production Function	Passing through the minimum of LRAC
Isoquant	Long Run Production Function

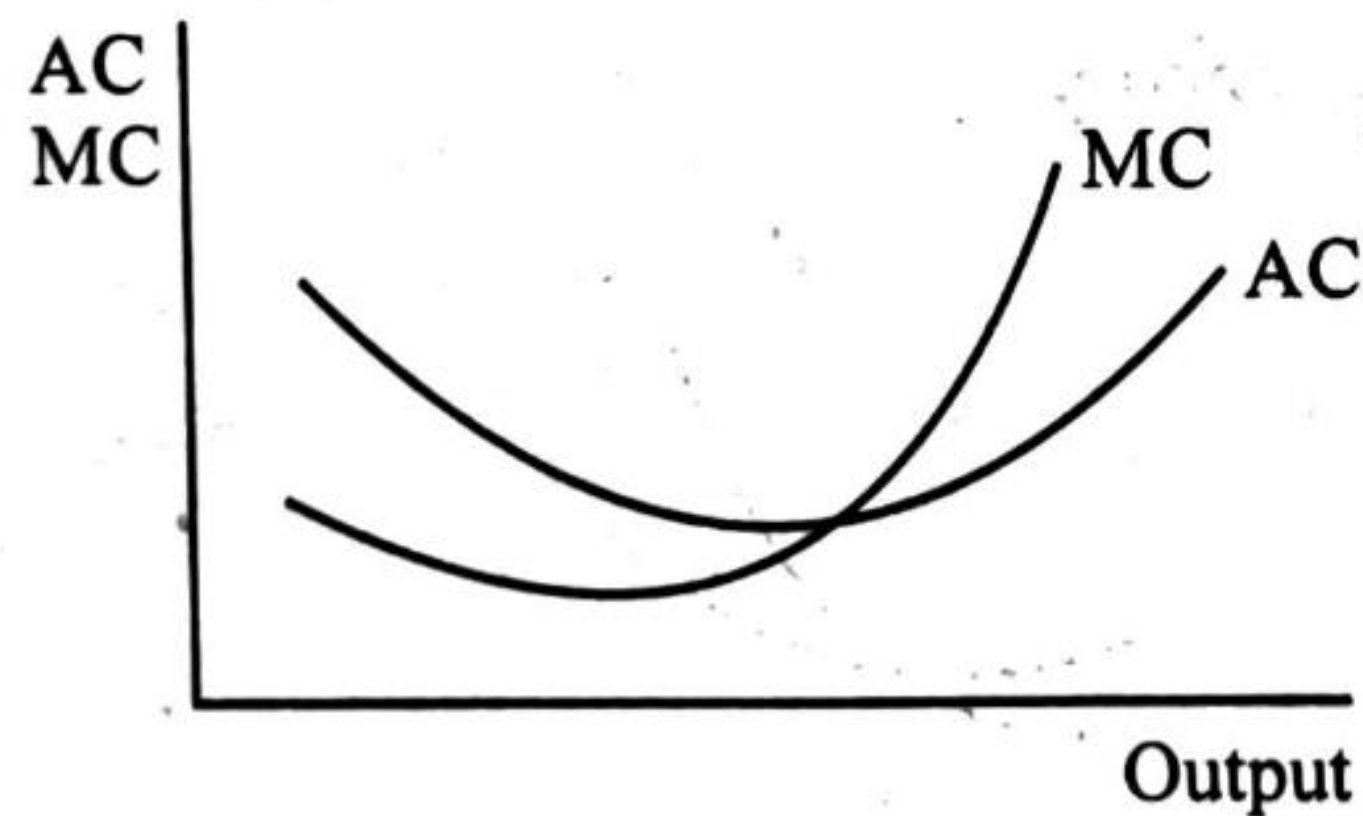
25. Explain any two reasons why GDP cannot be considered as an index of the welfare of the people of a country.

#### PART – IV

**A. Answer any three questions from 26 to 29. Each carries 6 scores.**

**(3 × 6 = 18)**

26. The diagram shows the relationship between Average Cost (AC) and Marginal Cost (MC) curve :



(i) Write short notes on :

(a) Average Cost (AC)

(b) Marginal Cost (MC)

(ii) With the help of above diagram identify any two relationships between Average Cost (AC) and Marginal Cost (MC).

B. 24 മുതൽ 25 വരെ ചോദ്യങ്ങളിൽ ഏതെങ്കിലും ഒരെണ്ണത്തിന് ഉത്തരമെഴുതുക. 4 സ്കോർ.

(1 × 4 = 4)

24. ചേരുംപടി ചേർക്കുക :

A			B		
ദീർഘകാല ശരാശരി ചെലവ് (LRAC)			ഒരേ ഉല്പന്ന നില ലഭ്യമാക്കുന്ന നിവേശങ്ങളുടെ കൂട്ടം		
ദീർഘകാല സീമാന്ത ചെലവ് (LRMC)			Tc/q		
കോബ് ഡഗ്ളാസ് ഉല്പാദന ധർമ്മം			ദീർഘകാല (LRAC)ത്തിന്റെ ഏറ്റവും താഴ്ന്ന ബിന്ദുവിലൂടെ കടന്നുപോരുന്നു		
സമോൽപ്പന്ന വക്രം (Isoquant)			ദീർഘകാല ഉല്പാദന ധർമ്മം		

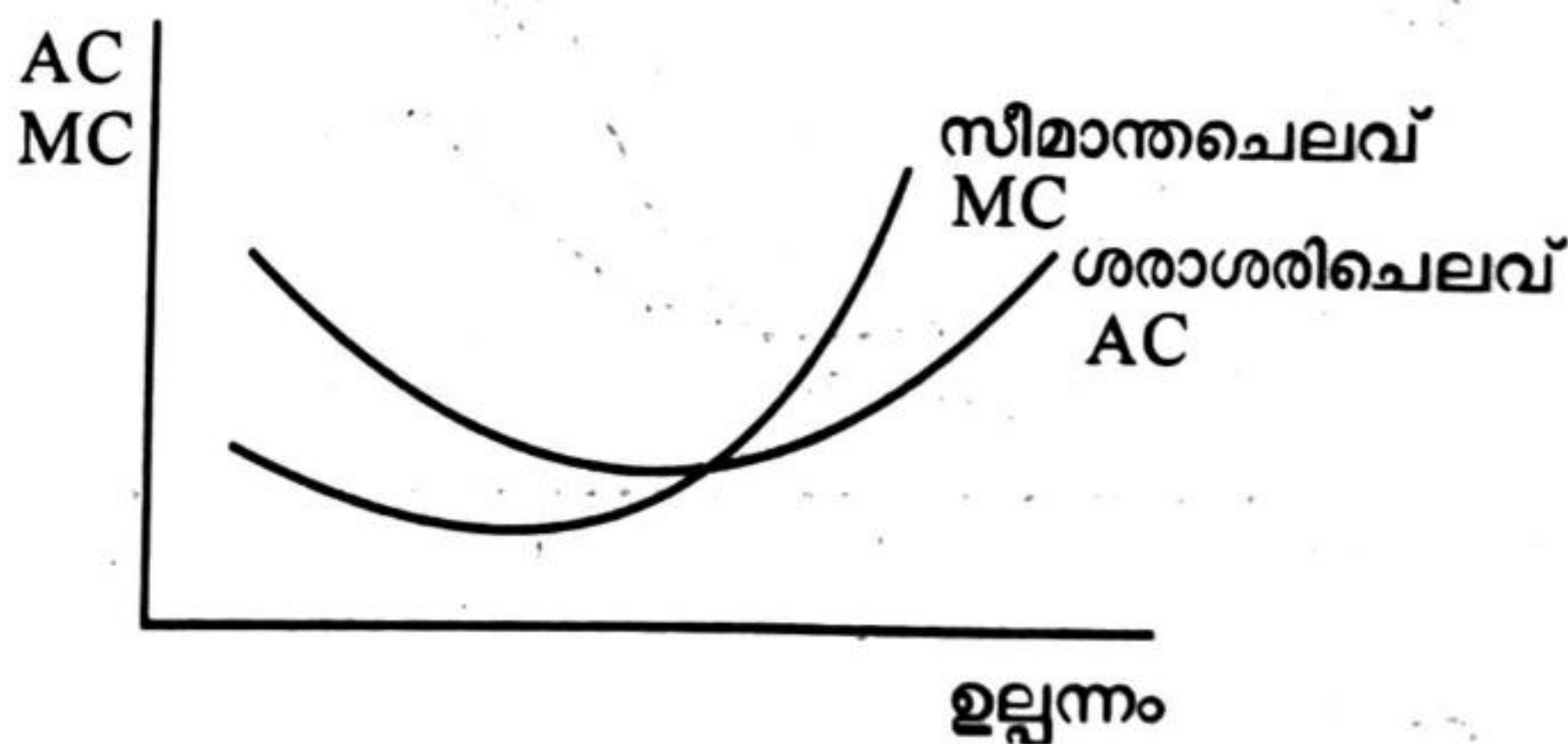
25. GDP ഒരു രാജ്യത്തെ ജനങ്ങളുടെ ക്ഷേമ സൂചകമായി പരിഗണിക്കപ്പെടാത്തതിന്റെ രണ്ട് കാരണങ്ങൾ വിശദമാക്കുക.

**PART - IV**

A. 26 മുതൽ 29 വരെ ചോദ്യങ്ങളിൽ ഏതെങ്കിലും 3 എണ്ണത്തിന് ഉത്തരമെഴുതുക. 6 സ്കോർ വിതം.

(3 × 6 = 18)

26. ശരാശരി ചെലവ് വക്രവും (AC) സീമാന്ത ചെലവ് വക്രവും (MC) തമ്മിലുള്ള ബന്ധം ഡയഗ്രാത്തിൽ കാണിച്ചിരിക്കുന്നു. :



(i) കുറിപ്പെഴുതുക :

- (a) ശരാശരി ചെലവ് (AC)
- (b) സീമാന്ത ചെലവ് (MC)

(ii) മുകളിൽ നൽകിയിരിക്കുന്ന ഡയഗ്രാത്തിന്റെ സഹായത്തോടെ ശരാശരി ചെലവ് (AC) സീമാന്ത ചെലവ് (MC) എന്നിവ തമ്മിലുള്ള രണ്ട് ബന്ധങ്ങൾ തിരിച്ചറിയുക.

27. With the help of diagrams analyse 'Price Ceiling' and 'Price floor'.

28. Prepare notes on :

(a) Revenue receipts

(b) Revenue expenditure

29. Explain the objectives of government budget.

**B. Answer any two questions from 30 to 32. Each carries 6 scores.**

**(2 × 6 = 12)**

30. (i) What do you mean by Price Elasticity of Demand (PED) ?

(ii) Graphically explain the perfectly elastic and perfectly inelastic demand curves.

31. RBI publishes figures for four alternative measures of money supply.

(i) Elucidate four measures of Money Supply in India.

(ii) Identify Narrow Money and Broad Money.

32. (i) Distinguish between open economy and closed economy.

(ii) Product market is one of the linkages through which open economies establish economic relation with rest of the World. Explain the other two linkages.

27. ഡയഗ്രാത്തിന്റെ സഹായത്തോടെ 'വില പരിധി' 'തറ വില' എന്നിവ വിശദീകരിക്കുക.

28. കുറിപ്പ് തയ്യാറാക്കുക :

(a) റവന്യൂ വരവുകൾ

(b) റവന്യൂ ചെലവുകൾ

29. ഗവൺമെന്റ് ബജറ്റിന്റെ ലക്ഷ്യങ്ങൾ വിശദീകരിക്കുക.

B. 30 മുതൽ 32 വരെ ചോദ്യങ്ങളിൽ ഏതെങ്കിലും 2 എണ്ണത്തിന് ഉത്തരമെഴുതുക. 6 സ്കോർ വീതം.

(2 × 6 = 12)

30. (i) ചോദനത്തിന്റെ വില ഇലാസ്തികത (PED) എന്നതുകൊണ്ട് അർത്ഥമാക്കുന്നത് എന്ത്?

(ii) പൂർണ്ണ ഇലാസ്തിക ചോദനം പൂർണ്ണ ഇലാസ്തിക രഹിത ചോദനം എന്നിവ ഗ്രാഫിന്റെ സഹായത്തോടെ വിശദീകരിക്കുക.

31. പണ പ്രദാനത്തിന്റെ 4 വിവിധ അളവുകളുടെ കണക്കുകൾ RBI പ്രസിദ്ധീകരിക്കുന്നു.

(i) ഇന്ത്യയിലെ പണ പ്രദാനത്തിന്റെ 4 അളവുകൾ വ്യക്തമാക്കുക.

(ii) സങ്കുചിത പണം (Narrow Money) വിശാല പണം (Broad Money) എന്നിവ തിരിച്ചറിയുക.

32. (i) തുറന്ന സമ്പദ് (open economy) അടഞ്ഞ സമ്പദ് വ്യവസ്ഥ (closed economy) എന്നിവ വേർതിരിച്ചെഴുതുക.

(ii) തുറന്ന സമ്പദ് വ്യവസ്ഥകൾ തമ്മിൽ സാമ്പത്തിക ബന്ധം സ്ഥാപിക്കുന്നതിനുള്ള ഒരു മാർഗ്ഗമാണ് ഉല്പന്നകമ്പോളം. മറ്റു രണ്ട് മാർഗ്ഗങ്ങൾ വിശദീകരിക്കുക.

**PART – V**

**Answer any two questions from 33 to 35. Each carries 8 scores.**

**(2 × 8 = 16)**

33. (i) Mention the properties of Indifference curves.  
(ii) Diagrammatically explain the optimal choice of consumer.
34. With the help of diagrams analyse the profit maximisation conditions of a firm under perfect competition in short run.
35. What do you mean by GDP ? Explain any two methods of calculating GDP.
-

PART - V

33 മുതൽ 35 വരെ ചോദ്യങ്ങളിൽ ഏതെങ്കിലും 2 എണ്ണത്തിന് ഉത്തരമെഴുതുക.  
8 സ്കോർ വീതം. (2 × 8 = 16)

33. (i) നിസംഗതാ വക്രത്തിന്റെ (Indifference curves) സവിശേഷതകൾ സൂചിപ്പിക്കുക.  
(ii) ഗ്രാഫിന്റെ സഹായത്തോടെ ഉപഭോക്താവിന്റെ അനുകൂലനം (optimal) തിരഞ്ഞെടുപ്പ് വിശദമാക്കുക.
34. ഹ്രസ്വകാലത്ത് പൂർണ്ണ മത്സര കമ്പോളത്തിലെ ഒരു ഉല്പാദന യൂണിറ്റിന് ലാഭം പരമാവധിയാക്കുന്നതിനുള്ള 3 വ്യവസ്ഥകൾ ഡയഗ്രാമിന്റെ സഹായത്തോടെ വിശദമാക്കുക.
35. മൊത്ത ആഭ്യന്തര ഉല്പന്നം (GDP) എന്നത് കൊണ്ട് അർത്ഥമാക്കുന്നത് എന്ത് ? GDP കണക്കാക്കുന്നതിനുള്ള ഏതെങ്കിലും രണ്ട് മാർഗ്ഗങ്ങൾ വിശദമാക്കുക.

