

# FIRST TERMINAL EXAMINATION - 2017

HSE (II) -

## ECONOMICS

25

Maximum : 80 Scores

Time: 2½ hrs

Cool off time : 15 Minutes

**General Instructions to candidates:**

- There is a 'Cool off time' of 15 minutes in addition to the writing time of 2½ hours.
- You are neither allowed to write your answers nor to discuss anything with others during the 'cool off time'.
- Use the 'cool off time' to get familiar with questions and to plan your answers.
- Read the questions carefully before answering
- Calculations, figures and graphs should be shown in the answer sheet itself.
- Malayalam version of the questions is also provided.
- Give equations wherever necessary
- Electronic devices except nonprogrammable calculators are not allowed in the Examination Hall.

**പൊതു നിർദ്ദേശങ്ങൾ**

- നിർദ്ദിഷ്ട സമയത്തിന് പുറമെ 15 മിനിറ്റ് 'കൂൾ ഓഫ് ടൈം' ഉണ്ടായിരിക്കും. ഈ സമയത്ത് ചോദ്യങ്ങൾക്ക് ഉത്തരം എഴുതാനോ, മറ്റുള്ളവരുമായി ആശയവിനിമയം നടത്താനോ പാടില്ല.
- ഉത്തരങ്ങൾ എഴുതുന്നതിന് മുമ്പ് ചോദ്യങ്ങൾ ശ്രദ്ധാപൂർവ്വം വായിക്കണം.
- കണക്ക് കൂട്ടലുകൾ, ചിത്രങ്ങൾ, ഗ്രാഫുകൾ, എന്നിവ ഉത്തരചേപ്പിയിൽത്തന്നെ ഉണ്ടായിരിക്കണം.
- ചോദ്യങ്ങൾ മലയാളത്തിലും നൽകിയിട്ടുണ്ട്.
- ആവശ്യമുള്ള സ്ഥലത്ത് സമവാക്യങ്ങൾ കൊടുക്കണം
- പ്രോഗ്രാമുകൾ ഉപയോഗിക്കാത്ത കാൽക്കുലേറ്ററുകൾ ഒഴികെയുള്ള ഒരു ഇലക്ട്രോണിക് ഉപകരണവും പരീക്ഷാശാലയിൽ ഉപയോഗിക്കാൻ പാടില്ല.

**Answer all questions. Each question carry 1 score**

എല്ലാ ചോദ്യങ്ങൾക്കും ഉത്തരമെഴുതണം. ഓരോ ചോദ്യത്തിനും ഒരു സ്കോർ വീതം

**Section 'A'**

Choose the correct answer from the following (1 x 3 = 3)

1. The Central economic problem of how to produce is related to:
  - a. Distribution of National Income
  - b. Technology of Production
  - c. Price Mechanism
  - d. Returns to scale
  
2. Opportunity cost means;
  - a. Value of fixed cost
  - b. The value of variable cost
  - c. The value of next best alternative sacrificed
  - d. The value of marginal cost

**ബെക്കൽ 'എ'**

താഴെ കൊടുത്തവയിൽ നിന്നും ശരിയായ ഉത്തരം തിരഞ്ഞെടുത്ത് എഴുതുക. (1 x 3 = 3)

1. എങ്ങനെ ഉൽപ്പാദിപ്പിക്കണം എന്ന മുഖ്യ സാമ്പത്തിക പ്രശ്നം ബന്ധപ്പെടുന്നത്:
  - എ. ദേശീയ വരുമാന വിതരണം
  - ബി. ഉൽപ്പാദന സാങ്കേതിക വിദ്യ
  - സി. വില സാവിധാനം
  - ഡി. തോതനുസരിച്ചുള്ള പ്രത്യയം
  
2. അവസരദശക ചെലവ് അർത്ഥമാക്കുന്നത്;
  - a. സ്ഥിര ചെലവിന്റെ മൂല്യം
  - b. വിഭേദക ചെലവിന്റെ മൂല്യം
  - c. തൃപ്തിപ്പെട്ട ഏറ്റവും നല്ല അടുത്ത മൂല്യം
  - d. സീമാത ചെലവിന്റെ മൂല്യം

3. Which of the following is not related to the calculation of price elasticity of demanded

a. 
$$\frac{\text{Percentage change in quantity demanded}}{\text{Percentage change in price}}$$

b. 
$$\frac{\text{Percentage change in price}}{\text{Percentage change in quantity demanded}}$$

c. 
$$EP = \frac{\Delta q}{\Delta p} \times \frac{p}{q}$$

d. Lower portion of the demanded curve  
Upper portion of the demanded curve

4. Fill in the blanks (1 x 4 = 4)

a. Indirect - Subsidy = -----  
Tax paid received

b. Gross - Depreciation = -----  
investment

c. Personal - Direct = -----  
income taxes

d.  $NDP_{pc} + NFIA = \text{-----}$

5. Give economic term for the following (1 x 4 = 4)

a. Degree of responsiveness of quantity demanded to change in its price

b. The ratio of nominal GDP to Real GDP

c. The family of indifference curve

d. The value unsold goods, un used rawmaterials and semifinished goods which a firm carry from a year to next

3. താഴെ കൊടുത്തിരിക്കുന്നവയിൽ വില ഇലാസ്തികത കണക്കാക്കുന്നതിന് ബന്ധമില്ലാത്തത്.

എ. 
$$\frac{\text{ചോദന അളവിലെ ശതമാനമാറ്റം}}{\text{വിലയിലെ ശതമാന മാറ്റം}}$$

ബി. 
$$\frac{\text{വിലയിലെ ശതമാനമാറ്റം}}{\text{ചോദന അളവിലെ ശതമാന മാറ്റം}}$$

സി. 
$$EP = \frac{\Delta q}{\Delta p} \times \frac{p}{q}$$

ഡി. കീഴ്ഭാഗം  
മേല്ഭാഗം

4. വിട്ടഭാഗം പുരിപ്പിക്കുക. (1 x 4 = 4)

a. അടച്ചപരോക്ഷ - ലഭിച്ച = -----  
നികുതി സബ്സിഡി

b. മൊത്തം - തേയ്മാനം = -----  
നികേഷം

c. വ്യക്തിഗത - പ്രത്യക്ഷ = -----  
വരുമാനം നികുതികൾ

d.  $NDP_{pc} + NFIA = \text{-----}$

5. താഴെ കൊടുക്കുന്നവയുടെ സാമ്പത്തിക പദം എഴുതുക. (1 x 4 = 4)

a. വിലയോടുള്ള ചോദനത്തിന്റെ പ്രതികരണതോത്

b. നാമമാത്ര ജി.ഡി.പി. യും യഥാർത്ഥ ജി.ഡി.പി.യും തമ്മിലുള്ള അനുപാതം.

c. സമ ഇഷ്ട വക്രങ്ങളുടെ (നിസ്സംഗതാവക്രം) കൂട്ടാബദ്ധം

d. ഒരു ഉല്പാദന യൂണിറ്റ് ഒരു വർഷത്തിൽ നിന്ന് അടുത്ത് വർഷത്തേക്ക് വഹിക്കുന്ന വിലക്കാരൻ കഴിയാത്ത ഉല്പന്നങ്ങൾ, ഭാഗികമായി പൂർത്തിയാക്കിയ ഉല്പന്നങ്ങൾ, അസംസ്കൃത വസ്തുക്കൾ എന്നിവയുടെ മൂല്യം

6. Match Column A with Column B  
(1 x 5 = 5)

A	B
a. Indifference curve	i. Spending on Capital goods
b. Isoquant	ii. Rectangular hyperbola
c. Average Fixed Cost	iii. Production
d. Investment	iv. Consumption
e. Marginal Cost	v. 'U' Shaped

6. ചേരുംപടി ചേർക്കുക. (1 x 5 = 5)

A	B
a. സമതുല്യത വക്രം (നിസ്സംഗതാവക്രം)	i. മൂലധന വസ്തുക്കൾക്കു ദേഹണി തുള്ള ചെലവി
b. ഐസോക്വാണ്ടി	ii. റെക്ടാങ്കുലർ ഹൈപ്പർബോള
c. ശരാശരി സ്ഥിര ചെലവി	iii. ഉൽപ്പാദനം
d. നിക്ഷേപം	iv. ഉപഭോഗം
e. സീമാന്ത ചെലവി	v. 'U' ആകൃതി

Answer any 7 of the following. Each carries 2 Score (2 x 7 = 14)

താഴെ കൊടുത്ത ചോദ്യങ്ങളിൽ ഏതെങ്കിലും 7 എണ്ണത്തിന് ഉത്തരം നൽകുക. ഓരോ ചോദ്യത്തിനും 2 സ്കോർ വീതം (2 x 7 = 14)

7. Classify the following under the two branches of economics.  
Elasticity of demand, inflation, GDP deflator, cost of a firm.

7. താഴെ കൊടുത്തിരിക്കുന്നവ സാമ്പത്തിക ശാസ്ത്ര ശാഖകളിൽ തരംതിരിക്കുക.  
ചോദന ഉലാസനീകത, താങ്ങുപെരുപ്പം, ജി.ഡി.പി ഡിഫ്ലേറ്റർ, ഒരു ഉൽപ്പാദന യൂണിറ്റിന്റെ ചെലവി.

8. What is the difference between positive economics and normative economics?

8. വാസ്തവിക സാമ്പത്തികശാസ്ത്രവും പ്രമാണിക സാമ്പത്തിക ശാസ്ത്രവും (പോസിറ്റീവ് ഇക്കനോമിക്സ്, നോർമറ്റീവ് ഇക്കനോമിക്സ്) തമ്മിലുള്ള വ്യത്യാസം എന്ത്?

9. If the price of good X rises and it leads to an increase in demand for good Y. How are the two goods related? Give examples.

9. X എന്ന സാധനത്തിന്റെ വിലയിലുണ്ടായ വർദ്ധനവി, Y എന്ന സാധനത്തിന്റെ ചോദനത്തിൽ വർദ്ധനവുണ്ടാക്കി. എങ്കിൽ രണ്ടു സാധനങ്ങളും എങ്ങനെ ബന്ധപ്പെട്ടിരിക്കുന്നു. ഉദാഹരണങ്ങൾ എഴുതുക.

10. How the central economic problems are solved under:

10. മുഖ്യ സാമ്പത്തിക പ്രശ്നങ്ങൾ താഴെകൊടുക്കുന്ന സമ്പദ്വ്യവസ്ഥകളിൽ എങ്ങനെ പരിഹരിക്കുന്നു.

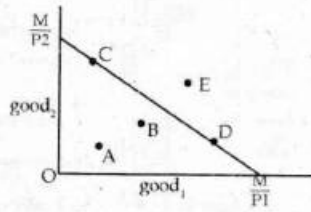
- a. Centrally planned economy
- b. Market economy

- a. കേന്ദ്രാധിഷ്ഠിത സമ്പദ്വ്യവസ്ഥ
- b. കമ്പോള സമ്പദ്വ്യവസ്ഥ

11. Write down any two properties of indifference curve.

11. സമതുല്യതവക്രത്തിന്റെ (നിസ്സംഗതാവക്രം) ഏതെങ്കിലും രണ്ട് സവിശേഷതകൾ എഴുതുക.

12. Observe the following diagram and answer the questions given below.



- a. Identify the bundles which cost exactly equals consumer's money income.
- b. Identify the bundles which cost less than consumer's money income.

- 13. State any two basic reasons for the central economic problems.
- 14. What is the difference between accumulated inventory and decumulated inventory?
- 15. Write any two relationship between marginal product (MP) and total product (TP) of an input.

Answer any 3 of the following questions. Each carries 3 score (3 x 3 = 9)

താഴെ കൊടുത്ത ചോദ്യങ്ങളിൽ ഏതെങ്കിലും 3 എണ്ണത്തിന് ഉത്തരം എഴുതുക. ഓരോ ചോദ്യത്തിനും 3 സ്കോർ വീതം (3 x 3 = 9)

- 16. Distinguish between stock variable and flow variable with one example each.
- 17. Briefly explain three limitations of GDP as the index of welfare.
- 18. A consumer purchases 20 units of a commodity at rupees 10 per unit. When price falls to rupees 5 per unit, she buys 30 units of the commodity. Calculate price elasticity of demand.

12. താഴെ കൊടുത്ത വായശ്രം നിരീക്ഷിച്ചതിനു ശേഷം ചോദ്യങ്ങൾക്ക് ഉത്തരം നൽകുക.

- a. ഉപഭോക്താവിന്റെ വരുമാനം പൂർണ്ണമായും ചെലവഴിച്ചാൽ വാങ്ങാവുന്ന ബണ്ടിലുകൾ കണ്ടെത്തി എഴുതുക.
- b. ഉപഭോക്താവിന്റെ വരുമാനം പൂർണ്ണമായും ചെലവഴിച്ചില്ലെങ്കിൽ വാങ്ങാവുന്ന ബണ്ടിലുകൾ എന്തെല്ലാം?

- 13. സമ്പദ്വ്യവസ്ഥകൾ അടിമുഖീകരിക്കുന്ന മൂല്യസാമ്പത്തിക പ്രശ്നങ്ങൾക്ക് ഹേതുവായ ഏതെങ്കിലും രണ്ടു കാരണങ്ങൾ എഴുതുക.
- 14. ഇൻവെന്ററിയിലെ അധികരിക്കലും ഇൻവെന്ററിയിലെ ശോഷണവും തമ്മിലുള്ള വ്യത്യാസം എന്ത്?
- 15. മൊത്തം ഉല്പന്നവും സീമാന്ത ഉല്പന്നവും തമ്മിലുള്ള രണ്ടു ബന്ധങ്ങൾ എഴുതുക.

- 16. ശേഖരവും പ്രവാഹവും തമ്മിലുള്ള വ്യത്യാസം ഉദാഹരണ സഹിതം എഴുതുക.
- 17. മൊത്തം ആഭ്യന്തര ഉല്പന്നം (GDP) കേൾക്കത്തിന്റെ അളവുകോലായി കണക്കാക്കുന്നതിലുള്ള മൂന്ന് പരിമിതികൾ ചുരുക്കി വിവരിക്കുക.
- 18. ഒരു ഉപഭോക്താവ് 10 രൂപ നിരക്കിൽ 20 യൂണിറ്റ് സാധനങ്ങൾ വാങ്ങിച്ചു. വില 5 രൂപയായിക്കുറഞ്ഞപ്പോൾ ചോദനം 30 യൂണിറ്റായി വർദ്ധിച്ചു. എങ്കിൽ വില ഇലാസ്തികത കണക്കാക്കുക.

19. State the law of demand. Draw demand curve from the following data.

Price/Per unit	Quantity demanded
40	5
30	10
20	15
10	20

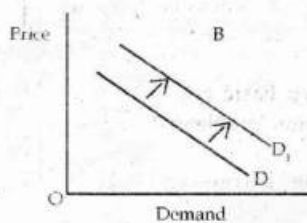
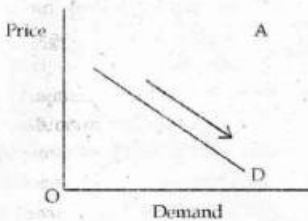
19. ചോദന നിയമം എഴുതുക. താഴെ കൊടുത്ത ദത്താ ഉപയോഗിച്ച് ചോദനവക്രം വരയ്ക്കുക.

യൂണിറ്റ് വില	ചോദന അളവ്
40	5
30	10
20	15
10	20

Answer any five of the following. Each question carries 4 score (4 x 5 = 20)

താഴെ കൊടുത്ത ചോദ്യങ്ങളിൽ ഏതെങ്കിലും അഞ്ചെണ്ണത്തിന് ഉത്തരം എഴുതുക.  
ഓരോന്നിനും 4 സ്കോർ വീതം (4 x 5 = 20)

20. Observe the following diagrammes



20. താഴെ കൊടുത്ത രചയഗ്രങ്ങൾ നിരീക്ഷിക്കുക.

- Identify the two diagrammes
- State the reasons for the difference between the two diagrammes

- ഒണ്ടു രചയഗ്രങ്ങളും തിരിച്ചറിയുക
- മുകളിൽ കൊടുത്തിട്ടുള്ള രചയഗ്രങ്ങളിലെ വ്യത്യാസങ്ങളുടെ കാരണമെഴുതുക.

21. The Gross value of output produced by firm X is Rs. 58,000. The Gross value of output produced by firm Y is Rs. 75,000. The value of raw materials purchased by firm X from firm Y is 8,500. The value of raw materials purchased by firm Y from firm Z is Rs. 5000. Then calculate value Added by

21. X എന്ന ഉല്പാദന യൂണിറ്റിന്റെ മൊത്തം ഉല്പന്ന മൂല്യം 58000 ആകുന്നു. Y എന്ന ഉല്പാദന യൂണിറ്റിന്റെ മൊത്തം ഉല്പന്ന മൂല്യം 75000 ആണ്. X ഉല്പാദന യൂണിറ്റ് Y ഉല്പാദന യൂണിറ്റിൽ നിന്നും വാങ്ങിയ അസംസ്കൃത വസ്തുക്കളുടെ മൂല്യം 8500. Y ഉല്പാദന യൂണിറ്റ് Z ഉല്പാദന യൂണിറ്റിൽ നിന്നും വാങ്ങിയ അസംസ്കൃത വസ്തുക്കളുടെ മൂല്യം 5000. എങ്കിൽ

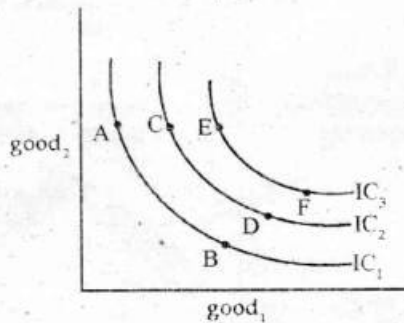
- Firm X, and
- Firm Y
- Differentiate value added from value of output.

- X ഉല്പാദന യൂണിറ്റിന്റെ കുട്ടിച്ചേർത്ത മൂല്യം കാണുക.
- Y ഉല്പാദന യൂണിറ്റിന്റെ കുട്ടിച്ചേർത്ത മൂല്യം കാണുക.
- കുട്ടിച്ചേർത്ത മൂല്യവും ഉല്പന്ന മൂല്യവും തമ്മിലുള്ള വ്യത്യാസം വ്യക്തമാക്കുക.

22. From the following data calculate personal income.

	Items	Rs. in cores
a.	Net domestic product at factor cost (NDP <sub>FC</sub> )	20000
b.	Net factor income form abroad (NFIA)	500
c.	Undistributed profit	300
d.	Corporate tax	800
e.	Interest received by household	1200
f.	Interest paid by household	1700
g.	Transfer income	300

23. Observe the following diagramme



Based on the diagramme, correct the following statements if necessary

- Bundles C and D are inferior to bundles A and B.
- Consumer is indifferent between bundles C and D.
- Bundle A is preferred to bundle C
- Bundle E is inferior to bundle D

22. താഴെ കൊടുത്ത ദത്തങ്ങൾ ഉപയോഗിച്ച് വ്യക്തിഗത വരുമാനം കാണുക.

	ഇനങ്ങൾ	വില: കോടിയിൽ
a.	ഘടക വില്പനയിൽ അറ്റ ആഭ്യന്തര ഉല്പന്നം (NDP <sub>FC</sub> )	20000
b.	വിദേശത്തുനിന്നുള്ള അറ്റ ഘടകവരുമാനം (NFIA)	500
c.	വിതരണം ചെയ്യാത്ത ലാഭം	300
d.	കോർപ്പറേറ്റ് നികുതി	800
e.	ഗാർഹിക യൂണിറ്റുകൾക്ക് ലഭിച്ച പലിശ	1200
f.	ഗാർഹിക യൂണിറ്റുകൾ അടച്ച പലിശ	1700
g.	മാറ്റുകൊടുതികൾ (Transfer income)	300

23. താഴെ നൽകിയിട്ടുള്ള ഡയഗ്രാം നിരീക്ഷിക്കുക.

ഡയഗ്രാമിന്റെ അടിസ്ഥാനത്തിൽ പ്രസ്താവനകളിൽ തെറ്റുണ്ടെങ്കിൽ തിരുത്തുക.

- A, B ബണ്ടിലുകളുമായി താരതമ്യം ചെയ്യുമ്പോൾ C, D ബണ്ടിലുകൾ തരംതാഴ്ന്നവയാണ്.
- C, D എന്നീ ബണ്ടിലുകൾക്കിടയിൽ ഉപഭോക്താവ് നിസ്സംഗതനാണ് (സൗജന്ധ്യം).
- C എന്ന ബണ്ടിലിനെ അപേക്ഷിച്ചു ഉപഭോക്താവ്, A എന്ന ബണ്ടിലിനു മുൻഗണന നൽകുന്നു.
- ബണ്ടിൽ D യുദ്ധായി താരതമ്യം ചെയ്യുമ്പോൾ ബണ്ടിൽ E തരംതാഴ്ന്നതാണ്.

- 24 a. Define production possibility frontier  
 b. Draw PPF (PPC) on the basis of the following data.

Possibilities	Consumer good	Capital good
A	10	0
B	9	1
C	7	2
D	4	3
E	0	4

24. a. ഉല്പാദന സാധ്യതാ അതിർത്തി (വക്രം) നിർവചിക്കുക.  
 b. താഴെ നൽകിയിട്ടുള്ള ദത്തങ്ങൾ ഉപയോഗിച്ച് ഉല്പാദന സാധ്യതാ അതിർത്തി (വക്രം) വരയ്ക്കുക.

സാധ്യതകൾ	ഉപഭോഗവസ്തു	മൂലധന വസ്തു
A	10	0
B	9	1
C	7	2
D	4	3
E	0	4

25. "The Great Depression of 1929 is really break through for the emergence of modern macro Economics". Briefly give your inferences on the statement

25. "1929 ലെ മഹത്തായ സാമ്പത്തിക മാനുഷം, ആധുനിക സ്വല സാമ്പത്തിക ശാസ്ത്ര വളർച്ചയ്ക്ക് ആക്കം കൂട്ടി" നിങ്ങളുടെ കണ്ടെത്തലുകൾ ചുരുക്കി എഴുതുക.

26. Draw an imaginary linear demand curve and locate the points which represents the following elasticities.  
 $ep = 1$ ,  $ep = 0$ ,  $ep = \alpha$ ,  $ep > 1$ ,  $ep < 1$

26. ഒരു സാങ്കല്പിക നേർരേഖാ ചോദനവക്രം വരച്ച് താഴെ നൽകിയിട്ടുള്ള വില ഇലാസ്തികത അടയാളപ്പെടുത്തുക.  
 $ep = 1$ ,  $ep = 0$ ,  $ep = \alpha$ ,  $ep > 1$ ,  $ep < 1$

Answer the following questions (5 x 1 = 5)

താഴെ കൊടുത്ത ചോദ്യത്തിന് ഉത്തരമെഴുതുക (5 x 1 = 5)

27. a. How the long run production function is different from short run production function?  
 b. Explain the three stages of long run production function (Hint : returns to scale)

27. a. ശ്രദ്ധകാല ഉല്പാദന ധർമ്മം ദീർഘകാല ഉല്പാദന ധർമ്മത്തിൽ നിന്നും എങ്ങനെ വ്യത്യാസപ്പെട്ടിരിക്കുന്നു?  
 b. ദീർഘകാല ഉല്പാദന ധർമ്മത്തിന്റെ മൂന്ന് ഘട്ടങ്ങൾ വിവരിക്കുക. (സൂചന : തോതനുസരിച്ചുള്ള പ്രത്യായ നിരം)

Answer any two of the following questions. Each question carries 8 marks (8 x 2 = 16)

താഴെ കൊടുത്ത ചോദ്യങ്ങളിൽ ഏതെങ്കിലും രണ്ടെണ്ണത്തിന് ഉത്തരം എഴുതുക. ഓരോ ചോദ്യത്തിനും 8 സ്കോർ വീതം (8 x 2 = 16)

28. a. Name the three methods of measuring National Income.  
 b. Write the steps of measuring National Income by any two methods.

28. a. ദേശീയ വരുമാനം അളക്കുന്നതിനുള്ള മൂന്നു രീതികൾ എന്തെല്ലാം?  
 b. ഏതെങ്കിലും രണ്ടു രീതികൾ ഉപയോഗിച്ച് ദേശീയ വരുമാനം അളക്കുന്നതിനുള്ള വിവിധ ഘട്ടങ്ങൾ എഴുതുക.

29. Observe the cost schedule.

Out put	TC	TFC	TVC	AFC	AVC	AC	MC
0	10						
1	20						
2	30						
3	38						
4	46						
5	52						
6	60						
7	64						
8	68						
9	74						
10	80						
11	92						

- Complete the cost schedule
- By using the data given in the schedule draw TFC and TC curves in the same set of axis.

30. a. State the conditions for the optimal choice of a consumer (consumer's equilibrium)
- b. Explain the same with the help of a suitable diagramme.

29. താഴെ നൽകിയിട്ടുള്ള പട്ടിക നിരീക്ഷിക്കുക.

Out put	TC	TFC	TVC	AFC	AVC	AC	MC
0	10						
1	20						
2	30						
3	38						
4	46						
5	52						
6	60						
7	64						
8	68						
9	74						
10	80						
11	92						

- ചെലവ് പട്ടിക പൂർത്തിയാക്കുക
- ചെലവ് പട്ടികയുടെ അടിസ്ഥാനത്തിൽ മൊത്ത ചെലവ് വക്രം (TC), മൊത്തം സ്ഥിര ചെലവ് വക്രം (TFC) എന്നിവ ഒരു ഡയഗ്രാമിൽ വരയ്ക്കുക.

30. a. ഉപഭോക്താവിന്റെ ഉത്തമ തിരഞ്ഞെടുപ്പിന് (ഉപഭോക്താവിന്റെ സന്തുലിതാവസ്ഥ) ആവശ്യമായ വ്യവസ്ഥകൾ എന്തെല്ലാം?
- b. ഡയഗ്രാമിന്റെ സഹായത്തോടെ ഉപഭോക്താവിന്റെ സന്തുലിതാവസ്ഥ വിവരിക്കുക.

