

Class No. :

SFE 35

Name :

SECOND YEAR – FIRST TERMINAL EVALUATION 2019 - 2020

Part – III
ECONOMICS
Maximum : 80 Scores

Time : 2½ Hours
Cool-off time : 15 Minutes

General Instructions to Candidates :

- There is a 'Cool-off time' of 15 minutes in addition to the writing time.
- Use the 'Cool-off time' to get familiar with questions and to plan your answers.
- Read questions carefully before answering.
- Read the instructions carefully.
- Calculations, figures and graphs should be shown in the answer sheet itself.
- Malayalam version of the questions is also provided.
- Give equations wherever necessary.
- Electronic devices except non-programmable calculators are not allowed in the Examination Hall.

വിദ്യാർത്ഥികൾക്കുള്ള പൊതുനിർദ്ദേശങ്ങൾ :

- നിർദ്ദിഷ്ട സമയത്തിന് പുറമെ 15 മിനിറ്റ് 'കൂൾ ഓഫ് ടൈം' ഉണ്ടായിരിക്കും.
- 'കൂൾ ഓഫ് ടൈം' ചോദ്യങ്ങൾ പരിചയപ്പെടാനും ഉത്തരങ്ങൾ ആസൂത്രണം ചെയ്യാനും ഉപയോഗിക്കുക.
- ഉത്തരങ്ങൾ എഴുതുന്നതിന് മുമ്പ് ചോദ്യങ്ങൾ ശ്രദ്ധാപൂർവ്വം വായിക്കണം.
- നിർദ്ദേശങ്ങൾ മുഴുവനും ശ്രദ്ധാപൂർവ്വം വായിക്കണം.
- കണക്ക് കൂട്ടലുകൾ, ചിത്രങ്ങൾ, ഗ്രാഫുകൾ, എന്നിവ ഉത്തരപേപ്പറിൽ തന്നെ ഉണ്ടായിരിക്കണം.
- ചോദ്യങ്ങൾ മലയാളത്തിലും നല്കിയിട്ടുണ്ട്.
- ആവശ്യമുള്ള സ്ഥലത്ത് സമവാക്യങ്ങൾ കൊടുക്കണം.
- പ്രോഗ്രാമുകൾ ചെയ്യാനാകാത്ത കാൽക്കുലേറ്ററുകൾ ഒഴികെയുള്ള ഒരു ഇലക്ട്രോണിക് ഉപകരണവും പരീക്ഷാഹാളിൽ ഉപയോഗിക്കുവാൻ പാടില്ല.

Answer any 10 questions from 1 to 12. Each carries 1 score.

(10 × 1 = 10)

1. "An Enquiry into the Nature and causes of Wealth of Nations" is the book written by
 - (a) J.M. Keynes
 - (b) Adam Smith
 - (c) Alfred Marshall
 - (d) Paul A. Samuelson

2. Problem of Resource allocation deals with :
 - (a) What to produce ?
 - (b) How to produce ?
 - (c) For whom to produce ?
 - (d) None of these

3. When the income of the consumer increases, the demand for an inferior good;
 - (a) Decreases
 - (b) Remains unchanged
 - (c) Increases
 - (d) None of these

4. The cost incurred for an additional unit of output is :
 - (a) Opportunity cost
 - (b) Marginal cost
 - (c) Average cost
 - (d) Variable cost

5. Gross value added – Net value added =
 - (a) Depreciation
 - (b) Value of intermediate consumption
 - (c) Value of inventories
 - (d) Net Indirect taxes

Write suitable Economic term for the following :

6. Inverse relationship between price of a commodity and its quantity demanded.

7. The preference of the consumer as more quantity is always preferred to less quantity.

8. Part of national income received by Households.

9. Sum of the gross value added of all the firms in an economy.

1 മുതൽ 12 വരെയുള്ള ചോദ്യങ്ങളിൽ ഏതെങ്കിലും 10 എണ്ണത്തിന് ഉത്തരമെഴുതുക.

1 സ്റ്റോർ വിതം.

(10 x 1 = 10)

1. “ആൻ ഇൻക്വയറി ഇന്റു ദി നാച്ചർ അന്റ് കാസസ് ഓഫ് വെൽത്ത് ഓഫ് നാഷൻസ്” എന്ന പുസ്തകം എഴുതപ്പെട്ടത്

- (a) ജെ.എം. കെയ്റീസ്
- (b) അഡം സ്മിത്ത്
- (c) ആൽഫ്രഡ് മാർഷൽ
- (d) പോൾ. എ. സാമുവൽസൺ

2. വിഭവ വിനിയോഗ പ്രശ്നം പ്രതിപാദിക്കുന്നത് :

- (a) എന്ത് ഉല്പാദിപ്പിക്കണം ?
- (b) എങ്ങനെ ഉല്പാദിപ്പിക്കണം ?
- (c) ആർക്ക് വേണ്ടി ഉല്പാദിപ്പിക്കണം ?
- (d) ഇവയൊന്നുമല്ല.

3. ഉപഭോക്താവിന്റെ വരുമാനം വർദ്ധിക്കുമ്പോൾ താണതരം വസ്തുക്കളുടെ ചോദനം;

- (a) കുറയുന്നു
- (b) മാറ്റമില്ലാതിരിക്കുന്നു
- (c) കൂടുന്നു
- (d) ഇവയൊന്നുമല്ല

4. ഉല്പന്നത്തിന്റെ ഒരു മാത്ര കൂടുതലായി ഉല്പാദിപ്പിക്കാനാവശ്യമായ ചെലവ്:

- (a) അവസരതമക ചെലവ്
- (b) സീമാന്ത ചെലവ്
- (c) ശരാശരി ചെലവ്
- (d) വിഭേദക ചെലവ്

5. മൊത്ത വർദ്ധിത മൂല്യം - അറ്റവർദ്ധിത മൂല്യം =

- (a) തേയ്മാനം
- (b) അന്തരാള വസ്തുക്കളുടെ ഉപഭോഗം
- (c) ഇരുപ്പ് ചരക്ക് (ഇൻവെന്ററി) മൂല്യം
- (d) അറ്റ പരോക്ഷനികൃതി

താഴെ കൊടുത്തിട്ടുള്ളവയ്ക്ക് അനുയോജ്യമായ സാമ്പത്തിക പദം എഴുതുക :

- 6. ഒരു വസ്തുവിന്റെ വിലയും അതിന്റെ ചോദനവും തമ്മിലുള്ള വിപരീത ബന്ധം.
- 7. കുറഞ്ഞ പരിമാണത്തേക്കാൾ എപ്പോഴും കൂടിയ പരിമാണം തെരഞ്ഞെടുക്കാനുള്ള ഉപഭോക്താവിന്റെ താല്പര്യം.
- 8. കൂടുംബങ്ങൾ സ്വീകരിക്കുന്ന ദേശീയവരുമാന ഭാഗം.
- 9. ഒരു സമ്പദ് വ്യവസ്ഥയിലെ മൊത്ത ഉല്പാദക യൂണിറ്റുകളുടെ ആകെ വർദ്ധിത മൂല്യം.

Correct the statements if necessary

10. Net Indirect tax = Direct tax – Subsidy
11. GDP = GNP – Depreciation
12. Wage is the remuneration for using land in the production process.

Answer any 5 questions from 13 to 18. Each carries 2 scores.

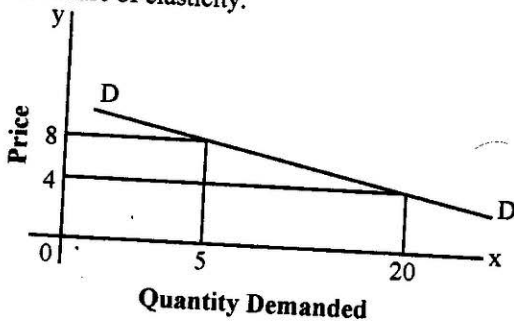
(5 × 2 = 10)

13. Identify four major sectors in an economy according to macro economic point of view.
14. "The Marginal Product (MP) curve looks like an inverse 'U' shaped curve." Explain the reason.
15. Classify the following statements into micro-economics and macro-economics.
 - (a) Fish prices are increasing now-a-days.
 - (b) India's unemployment rate hit 6.1 % in 2017-18.
 - (c) India's percapita income was \$ 1670 per year in 2016.
 - (d) Keltron employed 200 more workers in the year 2018-19.
16. State any two reasons which causes rightward shift of demand curve.
17. Differentiate stock variables and flow variables.
18. Differentiate substitute goods and complimentary goods.

Answer any 6 questions from 19 to 25. Each carries 3 scores.

(6 × 3 = 18)

19. (a) Calculate price elasticity of demand based on the demand curve given below, when price increases from ₹ 4 to ₹ 8.
(b) Comment the nature of elasticity.



പ്രസ്താവനകളിൽ തെറ്റുണ്ടെങ്കിൽ തിരുത്തുക.

10. അറ്റ പരോക്ഷ നികുതി = പ്രത്യക്ഷ നികുതി - സബ്സിഡി

11. ജി.ഡി.പി. = ജി.എൽ.പി. - തേയ്മാനം.

12. ഉല്പാദന പ്രക്രിയയിൽ ഭൂമി ഉപയോഗിക്കുന്നതിനുള്ള പ്രതിഫലമാണ് വേതനം.

13 മുതൽ 18 വരെയുള്ള ചോദ്യങ്ങളിൽ ഏതെങ്കിലും 5 എണ്ണത്തിന് ഉത്തരമെഴുതുക.

2 സ്കോർ വിതം. (5 × 2 = 10)

13. സ്ഥൂല സാമ്പത്തിക ശാസ്ത്ര കാഴ്ചപ്പാടിൽ ഒരു സമ്പദ് വ്യവസ്ഥയിലെ 4 മുഖ്യമേഖലകൾ തിരിച്ചറിയുക.

14. “സീമാന്ത ഉല്പാദന വക്രം തലകീഴായ ‘U’ ആകൃതിയിലാണ് കണപ്പെടുന്നത്”. കാരണം വിശദീകരിക്കുക.

15. താഴെ തന്നിട്ടുള്ള പ്രസ്താവനകൾ, സൂക്ഷ്മസാമ്പത്തിക ശാസ്ത്രം, സ്ഥൂല സാമ്പത്തിക ശാസ്ത്രം എന്നിങ്ങനെ തരം തിരിക്കുക.

- (a) ഈയിടെയായി മത്സ്യ വില വർദ്ധിക്കുന്നു.
- (b) 2017-18-ൽ ഇന്ത്യൻ തെഴിലില്ലായ്മ 6.1 % എത്തി.
- (c) 2016-ൽ ഇന്ത്യയുടെ പ്രതിശീർഷ വരുമാനം വർഷം \$ 1670 ആയിരുന്നു.
- (d) 2018-19-ൽ കെൽട്രോൺ 200 തൊഴിലാളികൾക്ക് കൂടി തൊഴിൽ നൽകി.

16. ചോദനവക്രത്തിന്റെ വലത്തോട്ടുള്ള സ്ഥാനമാറ്റത്തിനുള്ള ഏതെങ്കിലും രണ്ട് കാരണങ്ങൾ പ്രസ്താവിക്കുക.

17. ശേഖര ചരങ്ങളും പ്രവാഹ ചരങ്ങളും തമ്മിലുള്ള വ്യത്യാസം തിരിച്ചറിയുക.

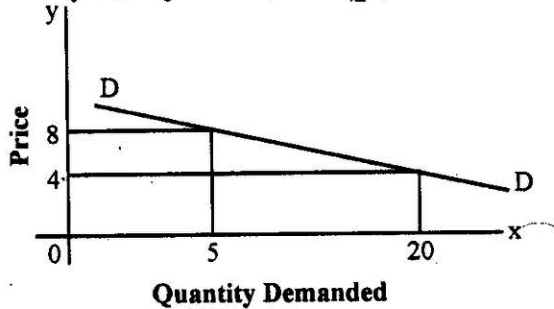
18. പ്രതിസ്ഥാപന വസ്തുക്കളും പൂരക വസ്തുക്കളും തമ്മിലുള്ള വ്യത്യാസം തിരിച്ചറിയുക.

19 മുതൽ 25 വരെയുള്ള ചോദ്യങ്ങളിൽ ഏതെങ്കിലും 6 എണ്ണത്തിന് ഉത്തരമെഴുതുക.

3 സ്കോർ വിതം. (6 × 3 = 18)

19. (a) താഴെ തന്നിട്ടുള്ള ഡയഗ്രാമിന്റെ അടിസ്ഥാനത്തിൽ ഉല്പന്ന വില 4 രൂപയിൽ നിന്ന് 8 രൂപയിലേക്ക് വർദ്ധിക്കുമ്പോൾ ചോദനത്തിന്റെ വില ഇലാസ്തികത കണക്കാക്കുക.

(b) ഇലാസ്തികതയുടെ പ്രകൃതം അഭിപ്രായപ്പെടുക.

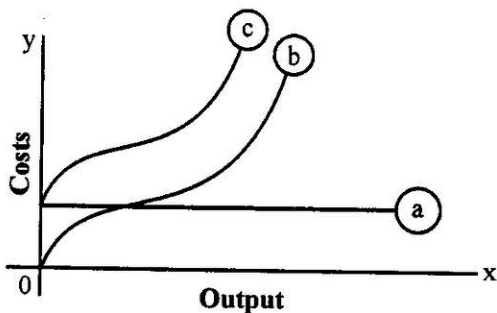


20. There are three firms in a locality : A mining company, a steel producer and a car manufacturer. Mining company sells ₹ 200 crores worth of iron ore to the steel producer. Steel producer sells ₹ 450 crores worth of steel to car manufacturer. Car manufacturer sells ₹ 700 crores worth of car to general public. Find the value added by each producer.

21. Classify the following under suitable heading :

Profit motive, Social welfare, Planning mechanism, Price mechanism.

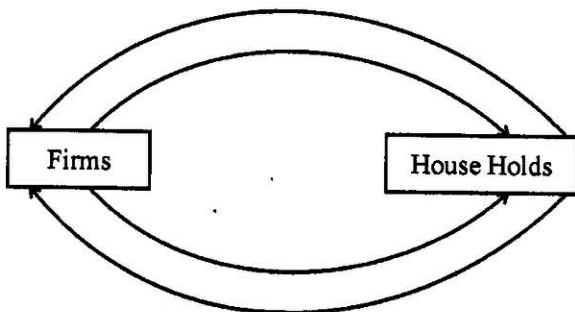
22. Identify the cost curves given in the following diagram.



23. Prepare a brief account of the emergence of modern Macroeconomics.

24. Distinguish between planned accumulation and planned decumulation of inventories.

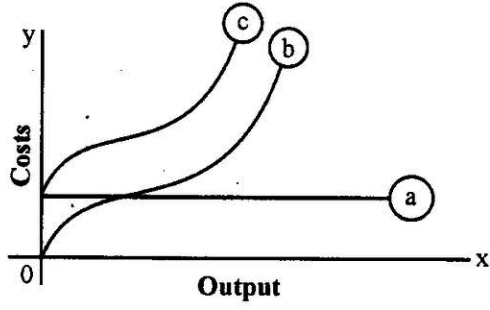
25. Complete the following flow chart and categorise the flows into real flow and money flow.



20. ഒരു പ്രദേശത്ത് 3 ഉല്പാദക യൂണിറ്റുകളുണ്ട്. ഒരു ഖനന കമ്പനി, ഒരു ഉരുക്ക് ഉല്പാദകൻ, ഒരു കാർ ഉല്പാദകൻ. ഖനന കമ്പനി 200 കോടി രൂപ മൂല്യം വരുന്ന ഇരുമ്പയിൽ ഉരുക്ക് ഉല്പാദകന് വിൽക്കുന്നു. ഉരുക്ക് ഉല്പാദകൻ 450 കോടി രൂപ മൂല്യം വരുന്ന ഉരുക്ക് കാർ ഉല്പാദകന് വിൽക്കുന്നു. കാർ ഉല്പാദകൻ 700 കോടി രൂപ മൂല്യം വരുന്ന കാർ പൊതുജനങ്ങൾക്ക് വിൽക്കുന്നു. ഒരോ ഉല്പാദകന്റെയും വർദ്ധിതമൂല്യം കൂട്ടിച്ചേർത്തു കണ്ട് പിടിക്കുക.

21. താഴെ തന്നിട്ടുള്ളവയെ അനുയോജ്യമായ തലക്കെട്ടുകളിൽ തരം തിരിക്കുക :
 ലാഭോച്ഛര, സാമൂഹിക ക്ഷേമം, ആസൂത്രണ സംവിധാനം, വില്പന സംവിധാനം.

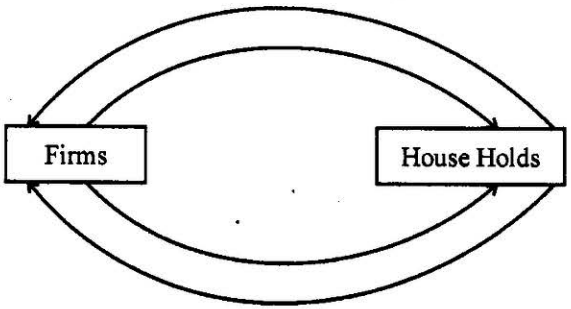
22. താഴെ തന്നിട്ടുള്ള ഡായഗ്രത്തിലെ ചെലവ് വക്രങ്ങൾ തിരിച്ചറിയുക.



23. ആധുനിക സ്ഥൂല സാമ്പത്തിക ശാസ്ത്രത്തിന്റെ ആവിർഭാവത്തെക്കുറിച്ച് ഒരു കുറിപ്പ് തയ്യാറാക്കുക.

24. ആസൂത്രിത ഇരുപ്പ്ചരക്ക് കൂട്ടിവയ്ക്കൽ, ആസൂത്രിത ഇരുപ്പ്ചരക്ക് ശോഷണം ഇവ വേർതിരിച്ചറിയുക.

25. താഴെ തന്നിട്ടുള്ള പ്ലോചാർട്ട് പൂർത്തിയാക്കുക. പ്രവാഹങ്ങളെ യഥാർത്ഥ പ്രവാഹങ്ങൾ, പണ പ്രവാഹങ്ങൾ എന്നിങ്ങനെ തരം തിരിക്കുക.



Answer any 4 questions from 26 to 30. Each carries 4 scores.

(4 × 4 = 16)

26. Graphically explain any two features of Indifference curve.
27. GDP of India has expanded by 2.57 times from 2004-05 to 2018-19. Does it indicate an increase in the welfare of the people of a country. Give any 3 reasons to support your opinion.
28. Rohit, a plus two class student plots following 3 points in a graph representing Production Possibility Frontier.
- (i) On the Production Possibility Frontier
 - (ii) Below the Production Possibility Frontier
 - (iii) Above the Production Possibility Frontier
- (a) Define Production Possibility Frontier.
- (b) What do these points explain ?
29. Sujith (a producer) increased all factors of production in the same proportion to increase the level of output in his production unit.
- (a) Identify the production function related with the statement.
 - (b) Explain that production function.
30. Graphically illustrate the point of Optimum choice (consumer's equilibrium) of the consumer.

Answer any 2 questions from 31 to 33. Each carries 5 scores.

(2 × 5 = 10)

31. (a) Define Utility.
- (b) Complete the utility schedule given below :

Units consumed	0	1	2	3	4	5	6
Total utility	0	8	14	18	20	20	18
Marginal utility							

- (c) Based on the table, explain the Law of Diminishing Marginal Utility.
32. (a) Distinguish between Short-run Marginal Cost (SMC) and Short-run Average Cost (SAC).
- (b) Point out any three relationship between Short-run Marginal Cost and Short-run Average Cost.

26 മുതൽ 30 വരെയുള്ള ചോദ്യങ്ങളിൽ ഏതെങ്കിലും 4 എണ്ണത്തിന് ഉത്തരമെഴുതുക.
4 സ്കോർ വിതം. (4 × 4 = 16)

26. നിസ്സംഗതാ വക്രത്തിന്റെ ഏതെങ്കിലും രണ്ട് പ്രത്യേകതകൾ ഗ്രാഫ് വരച്ച് വിശദീകരിക്കുക.

27. ഇന്ത്യയുടെ 2004-05 ൽ നിന്നും 2018-19 ൽ 2.57 മടങ്ങായി വർദ്ധിച്ചു. ഇത് നമ്മുടെ രാജ്യത്തെ ജനങ്ങളുടെ ക്ഷേമം വർദ്ധിക്കുന്നതായി സൂചിപ്പിക്കുന്നണ്ടോ? നിങ്ങളുടെ അഭിപ്രായം സാധൂകരിക്കുന്നതിനുള്ള മൂന്ന് കാരണങ്ങൾ എഴുതുക.

28. പ്ലാസ്മാ ക്ലാസ്സ് വിദ്യാർത്ഥിയായ രാഹുൽ, ഉല്പാദന സാധ്യത പരിധി പ്രതിനിധീകരിക്കുന്ന ഒരു ഗ്രാഫിൽ താഴെ തന്നിട്ടുള്ള രീതിയിൽ 3 ബിന്ദുക്കൾ രേഖപ്പെടുത്തി.

- (i) ഉല്പാദന സാധ്യത പരിധിയിൽ
- (ii) ഉല്പാദന സാധ്യത പരിധിയ്ക്ക് താഴെ
- (iii) ഉല്പാദന സാധ്യത പരിധിയ്ക്ക് മുകളിൽ

- (a) ഉല്പാദന സാധ്യത പരിധി നിർവ്വചിക്കുക.
- (b) ഈ ബിന്ദുക്കൾ വിശദീകരിക്കുന്നത് എന്താണ്?

29. സുജിത്ത് (ഒരു ഉല്പാദകൻ) തന്റെ ഉല്പാദന യൂണിറ്റിന്റെ ഉല്പാദനം വർദ്ധിപ്പിക്കുന്നതിനായി എല്ലാ ഉല്പാദന ഘടകങ്ങളും ഒരേ അനുപാതത്തിൽ വർദ്ധിപ്പിക്കുന്നു.

- (a) പ്രസ്താവനയുമായി ബന്ധപ്പെട്ട ഉല്പാദന ധർമ്മം തിരിച്ചറിയുക.
- (b) പ്രസ്തുത ഉല്പാദന ധർമ്മം വിവരിക്കുക.

30. ഉപഭോക്താവിന്റെ അഭികാമ്യ തിരഞ്ഞെടുക്കൽ ബിന്ദു (ഉപഭോക്തൃ സന്തുലിതാവസ്ഥ) ഗ്രാഫിന്റെ സഹായത്താൽ വിശദമാക്കുക.

31 മുതൽ 33 വരെയുള്ള ചോദ്യങ്ങളിൽ ഏതെങ്കിലും 2 എണ്ണത്തിന് ഉത്തരമെഴുതുക.
5 സ്കോർ വിതം. (2 × 5 = 10)

- 31. (a) ഉപയുക്തത നിർവ്വചിക്കുക.
- (b) താഴെ തന്നിട്ടുള്ള ഉപയുക്തത പട്ടിക പൂർത്തിയാക്കുക :

ഉപഭോഗം നടത്തിയ യൂണിറ്റ്	0	1	2	3	4	5	6
മൊത്ത ഉപയുക്തത	0	8	14	18	20	20	18
സീമാന്ത ഉപയുക്തത							

- (c) പട്ടിക അടിസ്ഥാനപ്പെടുത്തി, അപചയ സീമാന്ത ഉപയുക്തതാ നിയമം വിവരിക്കുക.

32. (a) ഹ്രസ്വകാല സീമാന്ത ചെലവ്, ഹ്രസ്വകാല ശരാശരി ചെലവ് എന്നിവ വേർതിരിച്ചറിയുക:

- (b) ഹ്രസ്വകാല സീമാന്ത ചെലവ്, ഹ്രസ്വകാല ശരാശരി ചെലവ് എന്നിവ തമ്മിലുള്ള ഏതെങ്കിലും 3 ബന്ധങ്ങൾ ചൂണ്ടിക്കാട്ടുക.

33. The value of nominal GDP in an economy during a year is ₹ 75,000 crores. The value of real GDP in the economy during the same year is ₹ 60,000 crores. Then;
- Calculate GDP deflator.
 - How far GDP deflator different from Consumer Price Index (CPI)?
(Hint : Any 3 points)

Answer any 2 questions from 34 to 36. Each carries 8 scores.

(2 × 8 = 16)

- Write down the three identities of GDP according to National Income Accounting.
 - List out various steps of any 2 methods of measurement of national income.
35. Total product schedule of a variable input is given below :

- Complete the table.

Variable Input	0	1	2	3	4	5	6	7	8
Total Product (TP)	0	2	6	14	20	24	26	26	24
Average Product (AP)									
Marginal Product (MP)									

- Draw TP, AP and MP curves in a diagram.
 - Based on the diagram, explain the law of variable proportions.
36. A consumer wishes to purchase two commodities. Price of good 1 is ₹ 2/- and that of good 2 is ₹ 4/-. Money income of the consumer is ₹ 20/-.
- Write down the budget line equation and find out its slope.
 - Prepare budget set
 - Draw budget line
 - The income of the consumer increases from ₹ 20/- to ₹ 40/-. Diagrammatically explain its effect on budget line.

33. ഒരു സമ്പദ് വ്യവസ്ഥയിലെ ഒരു വർഷത്തെ നാമമാത്ര ജി.ഡി.പി. 75,000 കോടി രൂപയാണ് അതേ വർഷം സമ്പദ് വ്യവസ്ഥയിലെ യഥാർത്ഥ ജി.ഡി.പി. 60,000 കോടിയാണ്;

- (a) ജി.ഡി.പി. ഡിഫ്ലേറ്റർ കണക്കാക്കുക.
- (b) ജി.ഡി.പി. ഡിഫ്ലേറ്റർ, ഉപഭോക്തൃ വില സൂചികയിൽ നിന്നും (CPI) എത്രത്തോളം വ്യത്യാസപ്പെട്ടിരിക്കുന്നു ?
(സൂചന : എതെങ്കിലും 3 പോയിന്റുകൾ)

34 മുതൽ 36 വരെയുള്ള ചോദ്യങ്ങളിൽ ഏതെങ്കിലും 2 എണ്ണത്തിന് ഉത്തരമെഴുതുക. 8 സ്കോർ വിതം. (2 x 8 = 16)

- 34. (a) ദേശീയ വരുമാന കണക്കെടുപ്പ് പ്രകാരം ജി.ഡി.പി.യുടെ മൂന്ന് ഐഡെൻറിറ്റീസ് എഴുതുക.
- (b) ദേശീയ വരുമാനം കണക്കാക്കുന്നതിനുള്ള എതെങ്കിലും 2 രീതികളുടെ വിവിധ ഘട്ടങ്ങൾ ലിസ്റ്റ് ചെയ്യുക.

35. ഒരു വിഭേദക നിവേശത്തിന്റെ മൊത്ത ഉല്പന്ന പട്ടിക താഴെ തന്നിട്ടുണ്ട് :

- (a) പട്ടിക പൂർത്തിയാക്കുക.

Variable Input	0	1	2	3	4	5	6	7	8
Total Product (TP)	0	2	6	14	20	24	26	26	24
Average Product (AP)									
Marginal Product (MP)									

- (b) TP, AP, MP വക്രങ്ങൾ ഒരു ഡയഗ്രാത്തിൽ വരയ്ക്കുക.
- (c) ഡയഗ്രാത്തിന്റെ അടിസ്ഥാനത്തിൽ വിഭേദകാനുപതായ നിയമം വിശദീകരിക്കുക.

36. ഒരു ഉപഭോക്താവ് രണ്ട് സാധനങ്ങൾ വാങ്ങാൻ ആഗ്രഹിക്കുന്നു. ഒന്നാമത്തെ സാധനത്തിന്റെ വില 2 രൂപയും രണ്ടാമത്തെ സാധനത്തിന്റെ വില 4 രൂപയും ഉപഭോക്താവിന്റെ വരുമാനം 20 രൂപയുമാണ്.

- (a) ബജറ്റ് ലൈൻ സമവാക്യം എഴുതുക. അതിന്റെ ചരിവ് കണ്ടെത്തുക.
- (b) ബജറ്റ് സെറ്റ് തയ്യാറാക്കുക.
- (c) ബജറ്റ് ലൈൻ വരയ്ക്കുക.
- (d) ഉപഭോക്താവിന്റെ വരുമാനം 20 രൂപയിൽ നിന്നും 40 രൂപയായി വർദ്ധിക്കുന്നു. ബജറ്റ് ലൈനിലുണ്ടാകുന്ന മാറ്റം ഗ്രാഫിന്റെ സഹായത്താൽ വിവരിക്കുക.