



പൊതുവിദ്യാഭ്യാസ വകുപ്പ്  
കേരള സർക്കാർ



സംസ്ഥാന വിദ്യാഭ്യാസ ഗവേഷണ  
പരിശീലന സമിതി (എസ്.സി.ഇ.ആർ.ടി) കേരളം



समग्र शिक्षा केरल  
Samagra Shiksha Kerala  
സമഗ്ര ശിക്ഷാ കേരളം

# State Assessment Cell STATE ACHIEVEMENT TEST

ക്ലാസ്  
**9**

അധ്യയന മാധ്യമം **മലയാളം**

ബുക്ക്ലെറ്റ് സെറ്റ് **95**

## അധ്യാപകർ പൂരിപ്പിക്കേണ്ടത്

യൂഡെസ് കോഡ്:

വിദ്യാർത്ഥിയുടെ പേര്:  കുട്ടിയുടെ ഐഡി:

സ്കൂളിന്റെ പേര്:

ബ്ലോക്കിന്റെ പേര്:

ജില്ലയുടെ പേര്:

സംസ്ഥാനത്തിന്റെ പേര്:

ഏരിയ കോഡ്:  
1. ഗ്രാമം  2. നഗരം

സ്കൂളിന്റെ തരം:  
1. ആൺകുട്ടികൾ 2. പെൺകുട്ടികൾ 3. സഹവിദ്യാഭ്യാസം

സ്കൂൾ സമയം  
1. കാലത്ത് 2. വൈകീട്ട് 3. പകൽ ഷിഫ്റ്റ്

സ്കൂൾ വിഭാഗം  
01. ക്ലാസ് 1 - 4/5 02. ക്ലാസ് 1 - 8 03. ക്ലാസ് 5/6 - 10  
04. ക്ലാസ് 1 - 10 05. ക്ലാസ് 6 - 10 06. ക്ലാസ് 9, 10   
07. ക്ലാസ് 1 - 12 08. ക്ലാസ് 6 - 12 09. ക്ലാസ് 9 - 12

സ്കൂളിന് അനുബന്ധമായി പ്രീപ്രൈമറി (അങ്കണവാടി അല്ലാത്തത്)  
പ്രവർത്തിക്കുന്നുണ്ടോ? ഉണ്ട് 1 ഇല്ല 2

കുട്ടികളുടെ ലിംഗപദവി  
1. ആൺ   
2. പെൺ   
3. ട്രാൻസ്ജെൻഡർ

സാമൂഹിക അവസ്ഥ  
1. എസ്സി   
2. എസ്ടി   
3. ഒബിസി   
4. ജനറൽ   
5. സാമ്പത്തിക പിന്നാക്കവിഭാഗം

അംഗപരിമിതർ  
1. എൽഡി   
2. വിഐ   
3. എച്ച്ഐ   
4. എസ്&എൽഡി   
5. ഐഡി   
6. മറ്റു വൈകല്യം   
7. മൾട്ടിപ്പിൾ

സ്കൂൾ ഭരണം  
01. വിദ്യാഭ്യാസ വകുപ്പ്  02. പട്ടികവർഗ്ഗ ക്ഷേമവകുപ്പ്   
03. തദ്ദേശസ്വയംഭരണ സ്ഥാപനം 04. ഗവ/എയ്ഡഡ്   
05. സ്വകാര്യ/അൺഎയ്ഡഡ് (അംഗീകൃതം) 06. മറ്റ് സർക്കാർ ഉടമസ്ഥത   
08. അനംഗീകൃതം 90. സാമൂഹ്യക്ഷേമവകുപ്പ് 91. തൊഴിൽ വകുപ്പ്   
92. കേന്ദ്രീയ വിദ്യാലയം 93. ജവഹർ നവോദയ വിദ്യാലയം 94. സൈനികസ്കൂൾ   
95. റെയിൽവെ സ്കൂൾ 96. കേന്ദ്ര തിബത്തുൻ സ്കൂൾ   
97. അംഗീകൃത മദ്രസ (വെഫ്ബോർഡ് /മദ്രസ ബോർഡ് നടത്തുന്നത്)   
98. അനംഗീകൃത മദ്രസ

ഡിവിഷനുകളുടെ എണ്ണം ക്ലാസടിസ്ഥാനത്തിൽ (ക്ലാസ് ഡിവിഷൻ ഒന്ന് മാത്രമെങ്കിൽ 1 എന്ന് ചേർക്കുക)

ക്ലാസ്	പ്രീപ്രൈമറി	I	II	III	IV	V	VI	VII	VIII	IX	X
ഡിവിഷനുകളുടെ എണ്ണം											

ചോദ്യങ്ങളുടെ എണ്ണം : 30

സമയം : 45 മിനിറ്റ്

© Assessment Cell Kerala 2024

താഴെ കൊടുത്തിരിക്കുന്ന ഖണ്ഡിക വായിച്ച് ഒന്നുമുതൽ അഞ്ചുവരെയുള്ള ചോദ്യങ്ങൾക്ക് ഉത്തരം നൽകുക

ലോകത്തിലെ ഏറ്റവും പ്രധാനപ്പെട്ട നദികളിൽ ഒന്നായി കണക്കാക്കപ്പെടുന്ന നൈൽ നദി ഏകദേശം 6,650 കിലോമീറ്റർ (4,130 മൈൽ) വ്യാപിക്കുകയും വടക്കുകിഴക്കൻ ആഫ്രിക്കയിലൂടെ വടക്കോട്ട് ഒഴുകുകയും ചെയ്യുന്നു. ഇത് ഉഗാണ്ട, സുഡാൻ, ഈജിപ്ത് എന്നിവയുടെ പതിനൊന്ന് രാജ്യങ്ങളിലൂടെ മെഡിറ്ററേനിയൻ കടലിലേക്ക് ഒഴുകുന്നു. ചരിത്രപരമായി, പുരാതന നാഗരികതകളുടെ വികാസത്തിന് നൈൽ നദിക്ക് നിർണ്ണായകമായ പങ്കുണ്ട്, പ്രത്യേകിച്ച് ഈജിപ്റ്റിൽ. അത് കൃഷിയെ പിന്തുണയ്ക്കുകയും മറ്റ് വരണ്ട പ്രദേശങ്ങളിൽ ജീവൻ നിലനിർത്തുകയും ചെയ്തു.

നൈൽ നദിക്ക് രണ്ട് പ്രധാന പോഷകനദികളുണ്ട്: അത് കിഴക്കൻ ആഫ്രിക്കയിൽ നിന്ന് ഉത്ഭവിക്കുന്ന വൈറ്റ് നൈലും എത്യോപ്യൻ ഉയർന്ന പ്രദേശങ്ങളിൽ നിന്ന് ആരംഭിക്കുന്ന ബ്ലൂ നൈലുമാണ്. ഈ രണ്ട് നദികളുടെ സംഗമസ്ഥാനം സുഡാനിന്റെ തലസ്ഥാനമായ ഖാർത്തൂമിന് സമീപമാണ്. വർഷംതോറും ഉണ്ടാവുന്ന വെള്ളപ്പൊക്കം, ചുറ്റുമുള്ള പ്രദേശങ്ങളിൽ ഫലഭൂയിഷ്ഠമായ എക്കൽ മണ്ണ് നിക്ഷേപിച്ചു. ഇത് ഈജിപ്ഷ്യൻ കൃഷിയിൽ ഒരു പ്രധാന പങ്ക് വഹിക്കുകയും ലോകത്തിലെ ആദ്യത്തേതും സ്വാധീനമുള്ളതുമായ നാഗരികതകളിലൊന്നിന്റെ വളർച്ചയെ പ്രാപ്തമാക്കുകയും ചെയ്തു.

ആധുനിക കാലത്ത്, ദശലക്ഷക്കണക്കിന് ആളുകൾക്ക് നൈൽ ഒരു സുപ്രധാന ജലസ്രോതസ്സാണ്. ഇത് കൃഷിയെ പിന്തുണയ്ക്കുന്നു, കുടിവെള്ളം നൽകുന്നു, കൂടാതെ ഒരു പ്രധാന ഗതാഗത മാർഗ്ഗവുമാണ്. എന്നിരുന്നാലും, അതിന്റെ ഗതിയൊഴുകുകൾ പ്രാദേശിക തരക്കങ്ങൾക്ക് വിഷയമാണ്, പ്രത്യേകിച്ച് ജലാവകാശം, അണക്കെട്ട് നിർമ്മാണം തുടങ്ങിയവയ്ക്ക്. ഗ്രാൻഡ് എത്യോപ്യൻ നവോത്ഥാനത്തിൽ അണക്കെട്ടിന്റെ നിർമ്മാണം നൈൽ നദീതട രാജ്യങ്ങൾക്കിടയിൽ പ്രത്യേകിച്ച് സംഘർഷം വർദ്ധിപ്പിച്ചു.

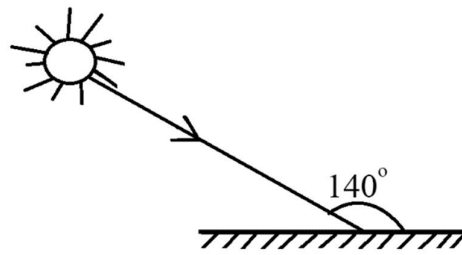
1. നൈൽ നദിയുടെ ചരിത്രപരമായ പ്രാധാന്യം എന്താണ്?
  - A. നൈലിന് ഏകദേശം 6650 കിലോമീറ്റർ നീളമുണ്ട്.
  - B. പതിനൊന്ന് രാജ്യങ്ങളിലൂടെ ഒഴുകുന്നു
  - C. നൈൽ വടക്കോട്ട് ഒഴുകുന്നു
  - D. പല നാഗരികതകളുടെയും സ്ഥലമായിരുന്നു ഇത്
2. നൈൽ നദിയുടെ രണ്ട് പോഷകനദികൾ എവിടെയാണ് സംഗമിക്കുന്നത്?
  - A. ഈജിപ്ത്
  - B. സുഡാൻ
  - C. ഉഗാണ്ട
  - D. നൈജീരിയ
3. കൃഷിയിൽ നൈൽ ഒരു പ്രധാന പങ്ക് വഹിക്കുന്നു കാരണം?
  - A. ഉയർന്ന വിളവ് നൽകുന്ന എക്കൽ മണ്ണ് അതിന്റെ കരകളിൽ നിക്ഷേപിച്ചു
  - B. ഇതിന് രണ്ട് പോഷകനദികളുണ്ട്
  - C. ഇത് ഈജിപ്ഷ്യൻ നാഗരികതയുടെ വികാസത്തിലേക്ക് നയിച്ചു
  - D. അത് അതിന്റെ തടങ്ങളിൽ ജീവൻ നിലനിർത്തി

4. ഇന്ന് നൈൽ നദിയുടെ പ്രധാന്യം എന്താണ്?
- ഗ്രാൻഡ് എത്യോപ്യൻ നവോത്ഥാന അണക്കെട്ടാണിത്.
  - പല രാജ്യങ്ങളിലൂടെ ഇത് ഒഴുകുന്നു.
  - ദശലക്ഷക്കണക്കിന് ആളുകളുടെ പ്രധാന ജലസ്രോതസ്സാണിത്.
  - ഒരു പുരാതന നാഗരികതയുടെ വളർച്ചയെ ഇത് പ്രാപ്തമാക്കി.
5. നൈൽ നദി തർക്കങ്ങൾക്ക് കാരണമായിരിക്കുന്നത് എന്തുകൊണ്ട്?
- ജലത്തിന്റെ അവകാശത്തെച്ചൊല്ലി
  - ഗതാഗത അവകാശങ്ങൾ സംബന്ധിച്ച തർക്കം
  - കാർഷിക അവകാശങ്ങൾ സംബന്ധിച്ച വിവാദം
  - എക്കൽമണ്ണ് നിക്ഷേപത്തിന്റെ അവകാശത്തെച്ചൊല്ലിയുള്ള സംവാദം
6. ഒരു കമ്പി വൃത്താകൃതിയിൽ വളച്ചെടുത്തു. ഈ വളയത്തിന്റെ ചുറ്റളവ്  $40\pi$  സെന്റിമീറ്റർ ആണ്. വളയത്തിന്റെ 20% മുറിച്ചെടുത്തു. ചെറിയ വളയഭാഗത്തിന്റെ നീളം എന്ത് ?
- $4\pi$  സെന്റിമീറ്റർ
  - $6\pi$  സെന്റിമീറ്റർ
  - $8\pi$  സെന്റിമീറ്റർ
  - $10\pi$  സെന്റിമീറ്റർ
7. 5 പെൻസിലുകളുടെയും 3 നോട്ടുബുക്കുകളുടെയും വില 70 രൂപയാണ്. 2 പെൻസിലുകളുടെയും 3 നോട്ടുബുക്കുകളുടെയും വില 64 രൂപയാണ്. ഒരു പെൻസിലിനും ഒരു നോട്ടുബുക്കിനും കൂടി എന്തു വില വരും ?
- 12
  - 22
  - 14
  - 24
8. ഒരു സമഭുജസമാന്തരികത്തിന്റെ വികർണങ്ങളുടെ നീളങ്ങൾ 15 സെന്റിമീറ്റർ, 12 സെന്റിമീറ്റർ ആണ്. അതിന്റെ പരപ്പളവ് എന്ത് ?
- 180 ചതുരശ്രസെന്റിമീറ്റർ
  - 27 ചതുരശ്രസെന്റിമീറ്റർ
  - 90 ചതുരശ്രസെന്റിമീറ്റർ
  - 45 ചതുരശ്രസെന്റിമീറ്റർ
9. ഒരു ക്ലാസിലെ 40 കുട്ടികളുടെ മാർക്കിന്റെ മാധ്യം 36 ആണ്. എന്നാൽ പിന്നീടുള്ള പരിശോധനയിൽ രണ്ടു കുട്ടികളുടെ മാർക്കുകൾ 26,84 എന്നിവയ്ക്കു പകരം 62,48 എന്നാണ് കുട്ടിയിരുന്നത്. കുട്ടികളുടെ മാർക്കിന്റെ ശരിയായ മാധ്യം എന്ത് ?
- 36
  - 38
  - 34
  - 35

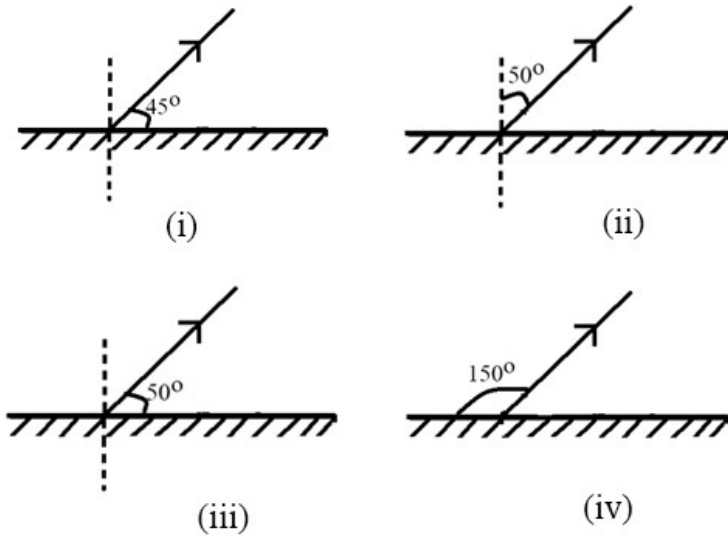
10. ഒരു കേക്ക് X, Y, Z എന്നീ കൂട്ടുകാർക്കായി വിതരണം ചെയ്തത് 1 : 2 : 3 എന്ന അംശബന്ധത്തിലാണ്. Y ക്ക് കിട്ടുന്നത് ആകെയുള്ള കേക്കിന്റെ എത്ര ഭാഗമാണ് ?

- A. 1
- B.  $\frac{1}{2}$
- C.  $\frac{1}{3}$
- D.  $\frac{2}{3}$

11. സൂര്യനിൽ നിന്നും ഒരു ദർപ്പണത്തിലേക്ക് വന്നു പതിക്കുന്ന പ്രകാശകിരണത്തിന്റെ ചിത്രം നിരീക്ഷിക്കുക.

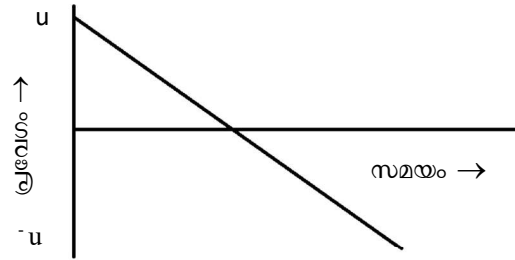


ഈ പതനരശ്മിയുടെ പ്രതിപതന രശ്മിയാകാൻ സാധ്യതയുള്ള ചിത്രീകരണം കണ്ടെത്തുക.



- A. (i)
- B. (ii)
- C. (iii)
- D. (iv)

12. ഗ്രാഫ് നിരീക്ഷിക്കുക.

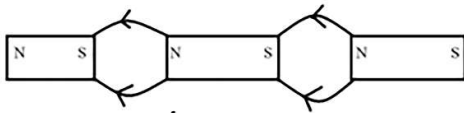


- i. ഗ്രാഫ് സൂചിപ്പിക്കുന്ന വസ്തുവിന്റെ ത്വരണം സ്ഥിരമാണ്.
- ii. വസ്തുവിന്റെ ചലനദിശയ്ക്ക് മാറ്റമുണ്ടാകുന്നു.

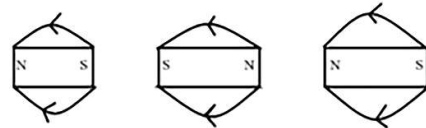
ഈ പ്രസ്താവനകളുമായി ബന്ധപ്പെട്ട് ശരിയായത് കണ്ടെത്തുക.

- A. i മാത്രമാണ് ശരി
- B. ii മാത്രമാണ് ശരി
- C. i ഉം ii ഉം ശരിയാണ്
- D. i ഉം ii ഉം തെറ്റാണ്

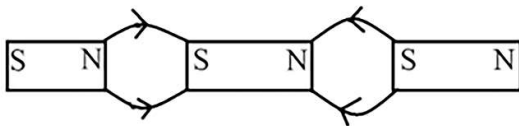
13. മൂന്ന് ബാർകാന്തങ്ങൾക്കിടയിലെ കാന്തികമണ്ഡലരേഖ ചിത്രീകരിച്ചിരിക്കുന്നു. ചിത്രം നിരീക്ഷിച്ച് ശരിയായ ഉത്തരം എഴുതുക.



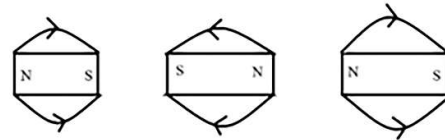
(i)



(ii)



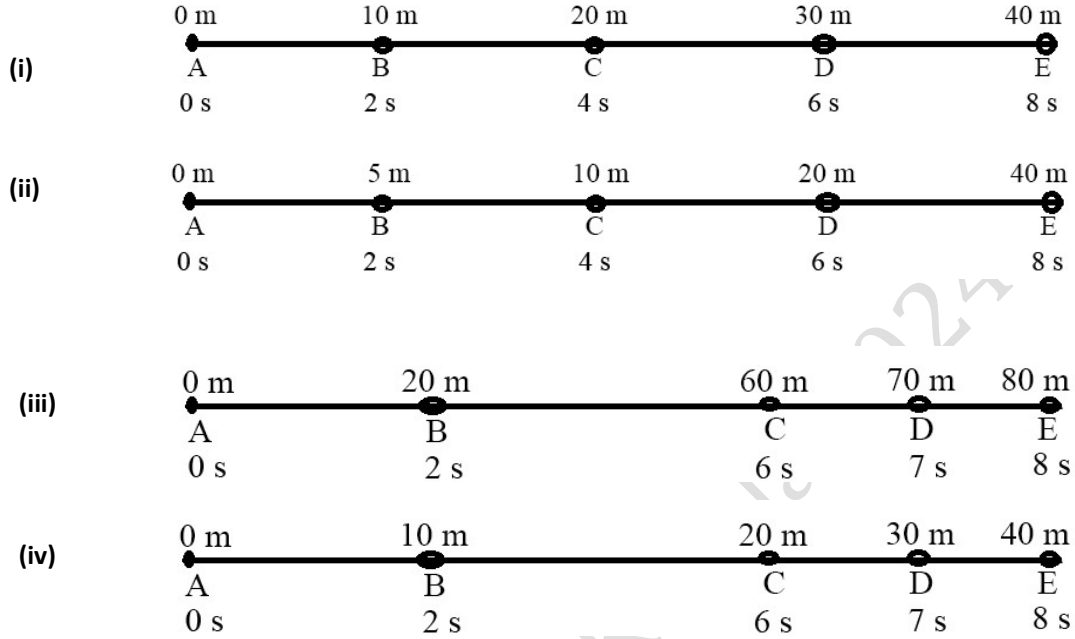
(iii)



(iv)

- A. (i) ശരി (ii) ശരി
- B. (ii) തെറ്റ് (iii) ശരി
- C. (iii) തെറ്റ് (iv) തെറ്റ്
- D. (iv) ശരി (i) ശരി

14. ഒരാൾ നാല് വ്യത്യസ്ത പാതകളിൽ സഞ്ചരിച്ചപ്പോഴുള്ള സമയവും ദൂരവും രേഖപ്പെടുത്തിയ ചിത്രീകരണമാണ് നൽകിയിരിക്കുന്നത്.



ഇയാളുടെ വേഗവുമായി ബന്ധപ്പെട്ട് ശരിയായത് കണ്ടെത്തുക

- A. i സമവേഗം (iii) അസമവേഗം
- B. ii അസമവേഗം (iv) സമവേഗം
- C. i സമവേഗം (ii) സമവേഗം
- D. iii സമവേഗം (iv) അസമവേഗം

15. അവകാശവാദം (A) : ഒരു ചാലകത്തിലൂടെ വൈദ്യുതി പ്രവഹിക്കുമ്പോൾ താപോർജം രൂപപ്പെടുന്നു.

കാരണം (R) : ഒരു കാന്തിക മണ്ഡലത്തിൽ സ്ഥിതി ചെയ്യുന്ന സ്വതന്ത്രമായി ചലിക്കാവുന്ന ചാലകത്തിലൂടെ വൈദ്യുതി പ്രവഹിക്കുമ്പോൾ ചാലകത്തിൽ ഒരു ബലം ഉളവാകുകയും അത് ചലിക്കുകയും ചെയ്യുന്നു.

- A. A, R എന്നിവ ശരിയാണ്. A യുടെ ശരിയായ വിശദീകരണമാണ് R
- B. A, R എന്നിവ ശരിയാണ് A യുടെ ശരിയായ വിശദീകരണമല്ല R
- C. A ശരിയാണ് എന്നാൽ R തെറ്റാണ്
- D. A തെറ്റാണ് എന്നാൽ R ശരിയാണ്

16. ഒരു പഴത്തോട്ടത്തിൽ ധാരാളം ഫലവൃക്ഷങ്ങൾ ഉണ്ട്. ഒരു മൂലയിൽ നിൽക്കുന്ന മാവിലെ പഴുത്ത മാങ്ങയുടെ മണം അവിടെ മുഴുവൻ വ്യാപിക്കുന്നു. ഇതിന് കാരണം ..... എന്ന പ്രതിഭാസമാണ്.

- A. സെൻസിഫ്യൂഗേഷൻ
- B. വ്യാപനം
- C. ഉൽപതനം
- D. ഘനീഭവിക്കൽ

17. X, Y എന്നീ ഘടകങ്ങൾ അടങ്ങിയ ഒരു മിശ്രിതത്തിൽ ജലം ചേർത്തപ്പോൾ അവയിൽ X എന്ന ഘടകം ലയിച്ചുചേർന്നു. അതേസമയം Y ജലോപരിതലത്തിൽ പൊങ്ങിക്കിടന്നു. ഇത് അരിച്ചു വേർതിരിച്ച ശേഷം അവശേഷിക്കുന്ന ലായനി ചുവടുരുണ്ട ഒരു ഫ്ലാസ്കിൽ ശക്തിയായി ചൂടാക്കി, ലഭിച്ച ജലത്തെ ഒരു കുപ്പിയിൽ ശേഖരിച്ചു. X എന്ന പദാർഥം ഫ്ലാസ്കിന്റെ അടിഭാഗത്ത് അവശേഷിച്ചു. X, Y എന്നിവ ഏതെല്ലാം?

- A. X-കറിയുപ്പ്, Y- പഞ്ചസാര
- B. X -കറിയുപ്പ്, Y- ഗ്ലൂക്കോസ്
- C. X -കറിയുപ്പ്, Y- കർപ്പൂരം
- D. X-കറിയുപ്പ്, Y-കോപ്പർ സൾഫേറ്റ്

18. രണ്ടാം ഗ്രൂപ്പിലും മൂന്നാം പിരിയഡിലും ഉൾപ്പെട്ട ഒരു മൂലകത്തിന്റെ ബാഹ്യതമ ഷെല്ലിൽ ...*(a)*..... ഇലക്ട്രോണുകൾ ഉണ്ട്. ബാഹ്യതമ ഷെൽ .....*(b)*..... ആണ്.

- A.  $a = 1, b = N$
- B.  $a = 3, b = K$
- C.  $a = 2, b = L$
- D.  $a = 2, b = M$

19. ടിൻഡൽ പ്രഭാവം പ്രകടിപ്പിക്കുന്നതേത്?

- A. പഞ്ചസാര ലായനി
- B. ജലം
- C. പാൽ
- D. ഉപ്പ് ലായനി

20.  $H_2SO_4$  ന്റെ 20 തന്മാത്രകളിൽ അടങ്ങിയ ആകെ ആറ്റങ്ങളുടെ എണ്ണമെത്ര?

- A. 7
- B. 70
- C. 14
- D. 140

21. താഴെ പറയുന്നവയിൽ ഏത് ഭാഗമാണ് ഭക്ഷണം ശ്വാസനാളത്തിലേക്ക് കടക്കാതെ തടയുന്നത്?

- A. ചെറുനാക്ക്
- B. അണ്ണാക്ക്
- C. ഗ്രസനി
- D. എപ്പിഗ്ലോട്ടിസ്

22. താഴെ തന്നിരിക്കുന്നവയിൽ കരിമ്പിൽ അടങ്ങിയിരിക്കുന്ന പഞ്ചസാര ഏത്?

- A. ഫ്രക്ടോസ്
- B. സൂക്രോസ്
- C. ലാക്ടോസ്
- D. ഗ്ലൂക്കോസ്



23. താഴെ തന്നിട്ടുള്ള പ്രസ്താവനകൾ വിശകലനം ചെയ്യുക
- വിറ്റാമിൻ A, D, E, K എന്നിവ കൊഴുപ്പിൽ ലയിക്കുന്ന വിറ്റാമിനുകളാണ്
  - വിറ്റാമിൻ C, B കോംപ്ലക്സ് എന്നിവ വെള്ളത്തിൽ ലയിക്കുന്നവയുമാണ്
- പ്രസ്താവന i ശരി, ii തെറ്റ്
  - പ്രസ്താവന i, ii ശരി
  - പ്രസ്താവന i, ii തെറ്റ്
  - പ്രസ്താവന i തെറ്റ്, ii ശരി
24. താഴെ തന്നിട്ടുള്ള പ്രസ്താവനകൾ വിശകലനം ചെയ്യുക
- പ്രസ്താവന i : മാവും മരവാഴയും തമ്മിലുള്ള ബന്ധമാണ് കമൻസലിസം
  - പ്രസ്താവന ii : ഈ ബന്ധത്തിൽ മാവിന് ദോഷവും. മരവാഴക്ക് ഗുണവുമാണ്.
- പ്രസ്താവന ഒന്ന് ശരി പ്രസ്താവന രണ്ട് തെറ്റ്
  - പ്രസ്താവന ഒന്നും രണ്ടും തെറ്റ്
  - പ്രസ്താവന ഒന്നും രണ്ടും ശരി
  - പ്രസ്താവന ഒന്ന് തെറ്റ് പ്രസ്താവന രണ്ട് ശരി
25. ജീവ ലോകത്തെ സമൃദ്ധിയെ സൂചിപ്പിക്കുവാൻ 'ജൈവവൈവിധ്യം' എന്ന പദം ആദ്യമായി ഉപയോഗിച്ചത് ആരാണ്?
- ചാൾസ് ഡാർവിൻ
  - ഏണസ്റ്റ് ഹെൽൽ
  - വാൾട്ടർ ജി. റോസൻ
  - റേച്ചൽ കഴ്സൺ.
26. ഗുപ്ത കാലഘട്ടത്തിൽ അനേകം തൊഴിൽ കൂട്ടങ്ങൾ രൂപം കൊണ്ടിരുന്നു. ഈ കൂട്ടങ്ങൾ പ്രത്യേക ജാതികളുടെ രൂപീകരണത്തിലേക്ക് നയിച്ചു. എന്നാൽ ഈ കാലഘട്ടത്തിൽ ചാതുർവർണ്യ വ്യവസ്ഥയ്ക്ക് പുറത്തും ചില വിഭാഗങ്ങൾ ഉണ്ടായിരുന്നു. എങ്കിൽ താഴെ തന്നിരിക്കുന്നതിൽ ശരിയായത് കണ്ടെത്തുക.
- ചർമ്മകാരർ
  - വൈശ്യർ
  - ബ്രാഹ്മണർ
  - ശൂദ്രർ

27. രവി സൂഹൃത്തുക്കൾക്കൊപ്പം ദക്ഷിണേന്ത്യയിലെ നദികളുടെ സവിശേഷത മനസ്സിലാക്കുന്നതിനായി നദികളിലൂടെ യാത്ര ചെയ്തു. വിനോദ സഞ്ചാര കേന്ദ്രമായ മഹാബലേശ്വറിൽ നിന്ന് തുടങ്ങിയ അവരുടെ യാത്ര ഇന്ദ്രാകാഠി മലയുടെ കിഴക്ക് ഭാഗത്തായി സ്ഥിതിചെയ്യുന്ന വിജയവാഡയിൽ അവസാനിച്ചു. എങ്കിൽ അവർ ഏതെല്ലാം സംസ്ഥാനങ്ങളിലൂടെ കടന്നുപോയിട്ടുണ്ടാകാം.

- A. മഹാരാഷ്ട്ര, മധ്യപ്രദേശ്, ആന്ധ്രപ്രദേശ്
- B. മഹാരാഷ്ട്ര, കർണ്ണാടകം, ആന്ധ്രപ്രദേശ്
- C. ഛത്തീസ്ഗഢ്, ഒഡീഷ, മധ്യപ്രദേശ്
- D. കർണ്ണാടകം, തമിഴ്നാട്, കേരളം

28. ഒരു വ്യവസായിയെ സംബന്ധിച്ച് ഉൽപാദനോപാധികളിൽ സ്ഥിരമായത് ഏതെന്ന് കണ്ടെത്തുക.

- A. അസംസ്കൃത വസ്തുക്കൾ
- B. തൊഴിലാളി
- C. യന്ത്രോപകരണങ്ങൾ
- D. ഊർജം

29. ലോകത്തിലെ ഏറ്റവും കൂടുതൽ മഴ ലഭിക്കുന്ന പ്രദേശമാണ് മേഘാലയ പീഠഭൂമിയിലെ ചിറാപ്പുഞ്ചി. താഴെ തന്നിരിക്കുന്നതിൽ നിന്ന് ശരിയായത് കണ്ടെത്തുക.

- A. ഹിമാലയത്തിന്റെ സ്ഥാനം.
- B. അസം ഹിമാലയത്തിന്റെയും പൂർവ്വാചൽ കുന്നുകളുടേയും സ്ഥാനം.
- C. നാഗാകുന്നുകളുടെ സ്ഥാനം.
- D. പൂർവ്വഘട്ടത്തിന്റെ സ്ഥാനം.

30. ശിലായുഗമനുഷ്യരുടെ സവിശേഷതകളെ കുറിച്ച് നടന്ന ചർച്ചയിൽ ഒരു വിദ്യാർത്ഥി ശിലായുഗ കാലഘട്ടത്തിലെ മനുഷ്യർക്ക് ചില പൊതുവായ സവിശേഷതകൾ ഉണ്ടെന്ന് പറഞ്ഞു. തന്നിരിക്കുന്നതിൽ ഏതായിരിക്കും വിദ്യാർത്ഥി പറയാൻ സാധ്യതയുള്ളത്.

- A. കൃഷിയിൽ ഏർപ്പെടുന്നു.
- B. ആഹാരം സംഭരിച്ചിരുന്നു.
- C. ശിലായുധങ്ങൾ ഉപയോഗിച്ചിരുന്നു.
- D. സ്ഥിരവാസം ആരംഭിച്ചിരുന്നു.