

**SY-235**

Reg. No. : .....

Name : .....



**SECOND YEAR HIGHER SECONDARY  
SECOND TERMINAL EXAMINATION, DECEMBER-2024**

Part – III

Time : 2½ Hours

**ECONOMICS**

Cool-off time : 15 Minutes

Maximum : 80 Scores

**General Instructions to Candidates :**

- There is a 'Cool-off time' of 15 minutes in addition to the writing time.
- Use the 'Cool-off time' to get familiar with questions and to plan your answers.
- Read questions carefully before answering.
- Read the instructions carefully.
- Calculations, figures and graphs should be shown in the answer sheet itself.
- Malayalam version of the questions is also provided.
- Give equations wherever necessary.
- Electronic devices except non-programmable calculators are not allowed in the Examination Hall.

**വിദ്യാർത്ഥികൾക്കുള്ള പൊതുനിർദ്ദേശങ്ങൾ :**

- നിർദ്ദിഷ്ട സമയത്തിന് പുറമെ 15 മിനിറ്റ് 'കൂൾ ഓഫ് ടൈം' ഉണ്ടായിരിക്കും.
- 'കൂൾ ഓഫ് ടൈം' ചോദ്യങ്ങൾ പരിചയപ്പെടാനും ഉത്തരങ്ങൾ ആസൂത്രണം ചെയ്യാനും ഉപയോഗിക്കുക.
- ഉത്തരങ്ങൾ എഴുതുന്നതിന് മുമ്പ് ചോദ്യങ്ങൾ ശ്രദ്ധാപൂർവ്വം വായിക്കണം.
- നിർദ്ദേശങ്ങൾ മുഴുവനും ശ്രദ്ധാപൂർവ്വം വായിക്കണം.
- കണക്ക് കൂട്ടലുകൾ, ചിത്രങ്ങൾ, ഗ്രാഫുകൾ, എന്നിവ ഉത്തരപേപ്പറിൽ തന്നെ ഉണ്ടായിരിക്കണം.
- ചോദ്യങ്ങൾ മലയാളത്തിലും നല്കിയിട്ടുണ്ട്.
- ആവശ്യമുള്ള സ്ഥലത്ത് സമവാക്യങ്ങൾ കൊടുക്കണം.
- പ്രോഗ്രാമുകൾ ചെയ്യാനാകാത്ത കാൽക്കുലേറ്ററുകൾ ഒഴികെയുള്ള ഒരു ഇലക്ട്രോണിക് ഉപകരണവും പരീക്ഷാഘോഷിയിൽ ഉപയോഗിക്കുവാൻ പാടില്ല.

1 മുതൽ 10 വരെയുള്ള ചോദ്യങ്ങളിൽ ഏതെങ്കിലും 8 എണ്ണത്തിന് ഉത്തരമെഴുതുക.  
1 സ്കോർ വിതം. (8 × 1 = 8)

1. ഒരു രാഷ്ട്രം മറ്റു രാജ്യങ്ങൾക്ക് ആഭ്യന്തര സമ്പദ്ഘടനയിൽ ഉൽപ്പാദിപ്പിച്ച ഉല്പന്നങ്ങൾ വിൽക്കുന്നതിനെ \_\_\_\_\_ എന്ന് പറയുന്നു.
 

(a) ഇറക്കുമതി	(b) അറ്റ കയറ്റുമതി
(c) കയറ്റുമതി	(d) അറ്റ ഇറക്കുമതി
  
2. പൂർണ്ണ മത്സര കമ്പോളത്തിൽ ചോദന വക്രത്തിന്റെ ആകൃതി
 

(a) ഇലാസ്റ്റിക് ചോദന വക്രം	(b) തിരശ്ചീന ചോദന വക്രം
(c) ലംബ ചോദന വക്രം	(d) ഇലാസ്തിക രഹിത ചോദന വക്രം
  
3. ഒരു നേർ രേഖ ചോദന വക്രത്തിന്റെ ഇലാസ്തികത താഴെ തന്നിരിക്കുന്നവയിൽ ഏതാണ് ?
 

(a) ഒന്നിൽ കൂടുതൽ	(b) ഒന്നിൽ സമം
(c) ഒന്നിൽ കുറവ്	(d) പൂജ്യം
  
4. ലാഭ-നഷ്ട രഹിത ബിന്ദുവിൽ
 

(a) $TR = TC$	(b) $TR = TP$
(c) $AC = MC$	(d) $AFC = AVC$
  
5. ഏത് തരത്തിലുള്ള ഉല്പന്നത്തിനാണ് സ്വഭാവീക തേയ്മാനം സംഭവിക്കുന്നത്
 

(a) ഉപഭോഗ ഉല്പന്നങ്ങൾ
(b) ആഡംബര ഉല്പന്നങ്ങൾ
(c) മുലധന ഉല്പന്നങ്ങൾ
(d) ദീർഘകാലം നിലനിൽക്കാത്ത ഉല്പന്നങ്ങൾ
  
6. ശേഖരത്തെ നിർവചിക്കുന്നത് \_\_\_\_\_
 

(a) ഒരു കാലയളവിനെ അടിസ്ഥാനമാക്കി
(b) ഒരു നിശ്ചിത സമയ ബിന്ദുവിൽ
(c) ഒരു നിശ്ചിത സമയപരിധി ഇല്ല
(d) ഇവയൊന്നുമല്ല

7. തന്നിരിക്കുന്ന പ്രസ്താവന വായിച്ച് താഴെ നൽകിയിരിക്കുന്നവയിൽ നിന്നും ശരിയായ ഉത്തരം കണ്ടെത്തുക.

പ്രസ്താവന-1 : ഉപഭോഗം വരുമാനത്തെ ആശ്രയിച്ചിരിക്കുന്നു.

പ്രസ്താവന-2 : സാധാരണയായി വരുമാനം വർദ്ധിക്കുമ്പോൾ ഉപഭോഗം കുറയുന്നു.

- (a) പ്രസ്താവന രണ്ടും ശരിയാണ്.
- (b) പ്രസ്താവന-1 ശരിയാണ്, എന്നാൽ പ്രസ്താവന-2 തെറ്റാണ്.
- (c) പ്രസ്താവന-1 തെറ്റാണ്, എന്നാൽ പ്രസ്താവന-2 ശരിയാണ്.
- (d) പ്രസ്താവന രണ്ടും തെറ്റാണ്.

8. പരമാവധി സംതൃപ്തി എന്നതാണ് ഉപഭോക്താക്കളുടെ ലക്ഷ്യമെങ്കിൽ, ഒരു ഉല്പാദന സ്ഥാപനത്തിന്റെ ലക്ഷ്യമെന്നത്

- (a) പരമാവധി ഉല്പാദനം
- (b) പരമാവധി ലാഭം
- (c) പരമാവധി നിക്ഷേപം
- (d) പരമാവധി മൂലധന സ്വരൂപണം

9. ഉയർന്ന പലിശനിരക്കിൽ പണത്തിന്റെ ചോദനം

- (a) കൂടുന്നു
- (b) പൂജ്യം
- (c) കുറയുന്നു
- (d) ഇവയൊന്നുമല്ല

10. തന്നിരിക്കുന്ന പ്രസ്താവന വായിച്ച് താഴെ നൽകിയിരിക്കുന്നവയിൽ നിന്നും ശരിയായ ഉത്തരം കണ്ടെത്തുക.

പ്രസ്താവന-1 : നിവേശങ്ങളുടെ വില വർദ്ധിക്കുന്നതിന്റെ ഫലമായി ഉല്പാദന ചെലവ് കൂടുന്നു.

പ്രസ്താവന-2 : സാങ്കേതിക വിദ്യയുടെ പുരോഗതിയുടെ ഫലമായി ഉല്പാദന ചെലവ് കുറയുന്നു.

- (a) പ്രസ്താവന-1 ശരിയാണ്, എന്നാൽ പ്രസ്താവന-2 തെറ്റാണ്.
- (b) രണ്ട് പ്രസ്താവനയും തെറ്റാണ്.
- (c) പ്രസ്താവന-1 തെറ്റാണ്, എന്നാൽ പ്രസ്താവന-2 ശരിയാണ്.
- (d) പ്രസ്താവന രണ്ടും ശരിയാണ്.

11 മുതൽ 15 വരെയുള്ള ചോദ്യങ്ങളിൽ ഏതെങ്കിലും 4 എണ്ണത്തിന് ഉത്തരമെഴുതുക.

2 സ്കോർ വിതം.

(4 × 2 = 8)

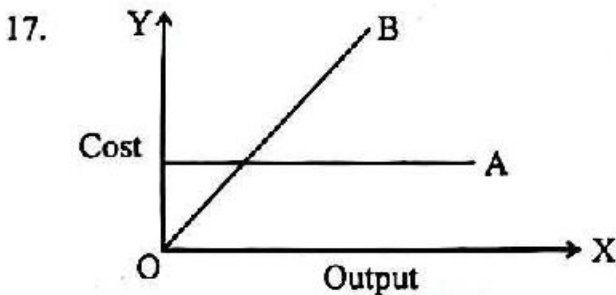
11. 'വ്യാപനം' എന്നാൽ എന്താണ്?
12.  $q^S = 6p + 18$  and  $q^D = 128 - 5p$   
 (a) സന്തുലിത വില കാണുക.  
 (b) സന്തുലിത അളവ് കാണുക.
13. നിസ്സംഗത വക്രത്തിന്റെ ഏതെങ്കിലും രണ്ട് സവിശേഷതകൾ എഴുതുക.
14. സമ്പദ് വ്യവസ്ഥയിലെ 4 പ്രധാന മേഖലകൾ ലിസ്റ്റ് ചെയ്യുക.
15. എന്താണ് വില രേഖ? ഒരു ലളിതമായ വിലരേഖ വരയ്ക്കുക.

16 മുതൽ 20 വരെയുള്ള ചോദ്യങ്ങളിൽ ഏതെങ്കിലും 4 എണ്ണത്തിന് ഉത്തരമെഴുതുക.

3 സ്കോർ വിതം.

(4 × 3 = 12)

16. (a) GDP എന്താണെന്ന് നിർവചിക്കുക  
 (b) ഒരു രാജ്യത്തിന്റെ ക്ഷേമ സൂചികയായി GDP ഉപയോഗിക്കുമ്പോൾ ഉണ്ടാകുന്ന ഏതെങ്കിലും രണ്ട് പരിമിധികൾ എഴുതുക.



- (a) രേഖ A, രേഖ B എന്നിവ എന്താണെന്ന് തിരിച്ചറിയുക.
- (b) ഇവയെ നിർവചിക്കുക

18. താഴെ തന്നിരിക്കുന്നവയെ പൊരുത്തപ്പെടുത്തുക :

- | A  | B               |
|--|-----------------|
| a. വെൽത്ത് ഓഫ് നേഷൻ                                    | - ആൽഫ്രഡ് മാർഷൽ |
| b. സാമ്പത്തിക ശാസ്ത്രത്തിന്റെ തത്വങ്ങൾ                 | - ലയണൽ റോബിൻസ്  |
| c. സാമ്പത്തിക ശാസ്ത്രത്തിന്റെ സ്രോതസ്സും, പ്രാധാന്യവും | - ആഡം സ്മിത്ത്  |

19. ഒരു ഉല്പാദക യൂണിറ്റിന്റെ ആകെ ചെലവ് പട്ടിക താഴെതന്നിരിക്കുന്നു. ഓരോ യൂണിറ്റിന്റേയും വില ₹ 15 ആകുന്നു.

(a) ഓരോ ഉല്പാദന തലത്തിലേയും മൊത്തം വരുമാനവും, ലാഭവും കണ്ടുപിടിക്കുക.

(b) ലാഭം പരമാവധിയാകുന്ന ഉല്പാദന തലം കണ്ടുപിടിക്കുക.

ഉല്പാദനം	മൊത്തം ചെലവ്	മൊത്തം വരുമാനം	ലാഭം
0	5		
1	20		
2	33		
3	45		
4	55		
5	60		
6	80		
7	100		
8	115		

20. ബാർട്ടർ സമ്പ്രദായത്തിലെ പോരായ്മകൾ വിശദീകരിക്കുക.

21 മുതൽ 25 വരെയുള്ള ഏതെങ്കിലും 4 എണ്ണത്തിന് ഉത്തരമെഴുതുക. 4 സ്കോർ വീതം. (4 × 4 = 16)

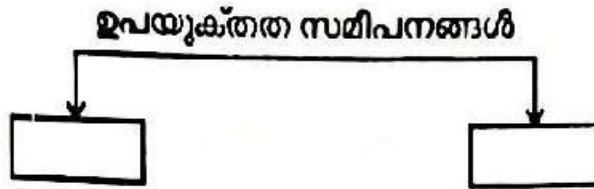
21. ഒരു സമ്പദ് വ്യവസ്ഥയുടെ അടിസ്ഥാന സാമ്പത്തിക പ്രശ്നങ്ങളെ ചിത്രത്തിന്റെ സഹായത്തോടെ വിശദീകരിക്കുക.

22. (a) GDP ഡിഫ്ളേറ്റർ നിർവചിക്കുക.

(b) ഒരു സമ്പദ് വ്യവസ്ഥയിൽ, GDP നിലവിലെ പ്രചാരവില ₹ 2,500 കോടിയും, GDP സ്ഥിര വിലയിൽ ₹ 2,000 കോടിയും ആയാൽ, GDP ഡിഫ്ളേറ്റർ കണ്ടുപിടിക്കുക.

(c)  $NNP = GNP - \underline{\hspace{2cm}}$ .

23. (a) ചാർട്ട് പൂർത്തിയാക്കുക



(b) ആപ്പിളിന്റെ വില 10 രൂപ ഉള്ളപ്പോൾ ഒരു വ്യക്തി 20 ആപ്പിൾ വാങ്ങുന്നു എന്ന് സങ്കല്പിക്കുക. എന്നാൽ വില 20 രൂപ ആയി ഉയർന്നപ്പോൾ അയാൾ 15 ആപ്പിൾ മാത്രമേ വാങ്ങുന്നുള്ളൂ എന്ന് സങ്കല്പിക്കുക. അങ്ങനെ ആണെങ്കിൽ വില ഇലാസ്തികത കണ്ടുപിടിക്കുക.

24. സംബന്ധിത ചോദ്യവും അതിന്റെ ഘടകങ്ങളും വിശദീകരിക്കുക.

25. (a) പ്രദാനത്തിന്റെ വില ഇലാസ്തികത അളക്കുന്നതിനുള്ള ഒരു രീതിയാണ് ശതമാന രീതി. പ്രദാനത്തിന്റെ വില ഇലാസ്തികത അളക്കുന്നതിനുള്ള മറ്റൊരു രീതി ഏതാണ് ?

(b) ചിത്രത്തിന്റെ സഹായത്തോടെ വിശദീകരിക്കുക.

26 മുതൽ 30 വരെയുള്ള ചോദ്യങ്ങളിൽ ഏതെങ്കിലും 4 എണ്ണത്തിന് ഉത്തരമെഴുതുക. 5 സ്കോർ വീതം. (4 × 5 = 20)

26. ഒരു കമ്പിനിയുടെ ഉല്പാദനത്തിനെയും, ചെലവിനെയും സംബന്ധിച്ച ഘടന താഴെ തന്നിരിക്കുന്നു. TFC 50 ആണെങ്കിൽ പട്ടിക പൂർത്തിയാക്കുക.

ഉല്പന്നം	TC	TVC	AFC	AVC	AC	MC
0	50					
1	80					
2	90					
3	95					
4	105					
5	125					

27. (a) ദേശീയ വരുമാനം കണക്കാക്കുന്നതിനുള്ള രീതികളിൽ ഒരണ്ണാണ് ചെലവ് രീതി. ദേശീയ വരുമാനം കണക്കാക്കുന്നതിനുള്ള മറ്റ് രണ്ട് രീതികൾ ഏതൊക്കെയാണ് ?
- (b) ദേശീയ വരുമാനം കണക്കാക്കുന്നതിനുള്ള മറ്റ് രണ്ട് രീതികൾ വിശദീകരിക്കുക.

28. (a) നിക്ഷേപ ഗുണകം നിർവചിക്കുക.
- (b) ഉപഭോഗത്തിലേയ്ക്കുള്ള സീമാന്ത പ്രവണത കണ്ടുപിടിക്കുന്നതിനുള്ള സൂത്രവാക്യം ഏതാണ്.

(1)  $\frac{\Delta C}{\Delta S}$                       (2)  $\frac{\Delta Y}{\Delta C}$                       (3)  $\frac{S}{Y}$                       (4)  $\frac{\Delta C}{\Delta Y}$

- (c) MPC = 0.5 ആയാൽ ഗുണകം കണ്ടുപിടിക്കുക.
- (d) നിക്ഷേപം ₹ 200 ആയി വർദ്ധിച്ചപ്പോൾ, വരുമാനത്തിൽ ഉണ്ടായ മാറ്റം കാണുക.

29. ഒരു പൂർണ്ണ മത്സര കമ്പോളത്തിൽ വില നിർണ്ണയിക്കുന്നത് ചോദനപ്രദാന ശക്തികളുടെ പ്രവർത്തന ഫലമായിട്ടാണ്. എന്നാൽ ചില അവസരങ്ങളിൽ സാധനങ്ങളുടേയും, സേവനങ്ങളുടേയും വില വളരെയധികം കൂടുകയോ, കുറയുകയോ ചെയ്യുമ്പോൾ കമ്പോളത്തിൽ സർക്കാർ ഇടപെടൽ അത്യാവശ്യമായി മാറുന്നു. കമ്പോളത്തിൽ സർക്കാർ ഇടപെടൽ വഴി ഉണ്ടാകുന്ന പ്രതിഫലനങ്ങൾ ചിത്രത്തിന്റെ സഹായത്തോടെ വിശദീകരിക്കുക.

സൂചന :

- (a) വില പരിധി
- (b) വില പരിധിയുടെ പ്രഭാവം
- (c) താങ്ങ് വില

30. (a) കരുതൽ ധന അനുപാതവും, നിയമാനുസൃത ദ്രവ്യ അനുപാതവും തമ്മിലുള്ള വ്യത്യാസം എന്താണ് ?
- (b) കരുതൽ ധന അനുപാതം 0.5 ഉം ജനങ്ങളുടെ പ്രാഥമിക നിക്ഷേപം ₹ 100 കോടിയും ആയാൽ വാണിജ്യ ബാങ്കുകൾ സൃഷ്ടിക്കുന്ന മൊത്തം പണം കണ്ടുപിടിക്കുക.

31 മുതൽ 33 വരെയുള്ള ചോദ്യങ്ങളിൽ ഏതെങ്കിലും 2 എണ്ണത്തിന് ഉത്തരമെഴുതുക.  
8 സ്കോർ വീതം.

(2 × 8 = 16)

31. (a) പൂർണ്ണ മത്സര കമ്പോളത്തിന്റെ പ്രത്യേകതകൾ എന്തെല്ലാം ?  
 (b) എല്ലാ ഉല്പാദക യൂണിറ്റിന്റേയും പ്രധാന ലക്ഷ്യം ലാഭം പരമാവധിയാക്കുക എന്നതാണ്. പൂർണ്ണ മത്സര കമ്പോളത്തിൽ ഒരു ഉല്പാദന യൂണിറ്റിന് ലാഭം പരമാവധിയാക്കാൻ ആവശ്യമായ വ്യവസ്ഥകൾ ഏതെല്ലാം ? ഈ വ്യവസ്ഥകൾ ചിത്രത്തിന്റെ സഹായത്തോടെ വിശദീകരിക്കുക.
32. (a) കേന്ദ്രബാങ്കിന്റെ ഏതെങ്കിലും 4 ധർമ്മങ്ങൾ വിശദീകരിക്കുക.  
 (b) പണപ്രദാനം നിയന്ത്രിക്കുന്നതിന് വേണ്ടി കേന്ദ്രബാങ്ക് സ്വീകരിക്കുന്ന നടപടികൾ വിശദീകരിക്കുക ?
33. സന്തുലിത വിലയും, സന്തുലിത അളവും എങ്ങനെ ബാധിക്കപ്പെടുന്നു.  
 (a) ചോദന-പ്രദാന വക്രങ്ങൾ വലത്തേയ്ക്ക് മാറുമ്പോൾ  
 (b) ചോദന-പ്രദാന വക്രങ്ങൾ ഇടത്തേയ്ക്ക് മാറുമ്പോൾ  
 (c) ചോദന-പ്രദാന വക്രങ്ങൾ വിപരീത ദിശയിലേക്ക് മാറുമ്പോൾ

